

Н. АНДРЕЕВЪ.

ИЛЛЮСТРИРОВАННЫЙ

# Путеводитель по Кавказу.

Съ видами мѣстностей и досто-  
примѣчательностей.

Ш-81755

МОСКВА.

1912.



ма теплая, морозовъ почти не бываетъ, въ концѣ года цвѣтутъ цвѣты, лихорадокъ нѣтъ. Теперь «Широкая Балка» размежевана на участки, которые продаются или сдаются въ аренду. Виноградники даютъ прекрасный виноградъ и вино. Климатомъ «Широкая Балка» очень сходится съ Ялтой и южнымъ берегомъ Крима съ той разницей, что жизнь здѣсь дешевле и проще.

Другая казенная дача около Новороссійска называется Пенайской. Она удобна для разведенія виноградниковъ. Въ ней роздано 130 участковъ, большая часть которыхъ принадлежитъ московскому купцу Швецову, бывшему начальнику военно-медицинской академіи Пашутину, проф. Лебедеву, вице-директору Забѣлло.

## Отъ Новороссійска до Батума.

Отъ Новороссійска по всему побережью до Сухума проходитъ Анненковское «голодное» шоссе, постройка котораго была начата въ голодный годъ, протяженіемъ въ 500 верстъ. На этомъ шоссе сооружены 4 большихъ желѣзныхъ моста. Между Новороссійскомъ и Туапсе и далѣе до Сухума существуетъ сообщеніе на почтовыхъ лошадяхъ.

Первая почтовая станція отъ Новороссійска въ 23 верстахъ «Кабаздинка», а въ 15 верстахъ отъ нея Геленджикъ.

Геленджикъ—село съ 300 дворами, небольшою церковью и красивыми зданіями сель-

скаго управленія и училища. Геленджикская бухта имѣетъ форму подковы, съ довольно узкимъ выходомъ въ море между двумя мысами. Бухта около 2 вер. дл., 3 вер. ширины и отъ 5—6 саж. глубины. Ни рѣка, ни ручей не размываютъ и не засоряютъ ея. Судя по закрытому положенію, бухта должна быть безопасна для судовъ, но и здѣсь свирѣпствуютъ с.-в. вѣтры лѣтомъ и бора—зимою, хотя и не въ такой степени, какъ въ Новороссійской.

Геленджикъ—морской курортъ, и довольно еще молодой, хотя развитіе его идетъ быстрыми шагами. Этимъ Геленджикъ обязанъ главнымъ образомъ прекраснымъ морскимъ купаніямъ и здоровому климату; средняя годовая температура  $+14^{\circ}$ , въ маѣ  $20—21^{\circ}$ , отъ іюня по конецъ октября  $21—24^{\circ}$ , въ январѣ  $+4^{\circ}$ . Дожди выпадаютъ преимущественно зимою; лѣто и осень очень сухи. Нѣтъ ни лихорадокъ, ни комаровъ.

Морскія купанія здѣсь очень хороши; дно бухты песчаное, постепенно отлогое, температура воды въ маѣ  $20—21^{\circ}$ , съ іюня до сентября  $21—23^{\circ}$ .

Жизнь здѣсь дешевая, простота жизненныхъ условій,—все это привлекаетъ сюда пріѣзжихъ, и дачный поселокъ все больше разрастается. Сюда люди ѣдутъ невзыскательные, не требующіе особаго комфорта, музыки и концертовъ, ѣдутъ въ уютный и симпатичный уголокъ, гдѣ здоровый климатъ и превосходное купаніе укрѣпляютъ расшатанное здорье и нервы.

Есть дачи, сдающіяся въ наемъ; комната у поселянъ стоитъ 8—15 р.



Есть гостиницы, почта, телеграфъ, аптека, кофейни; существуют извозчики.

Въ 6 верстахъ отъ Геленджика, за большимъ желѣзнымъ мостомъ слѣва на горѣ расположены 3 долмена (жилища доисторическихъ людей), сложенные изъ огромныхъ каменныхъ плитъ, съ круглымъ отверстіемъ для входа въ него. Нѣсколько далѣе находится еще одинъ долмень, скрытый среди кустовъ и съ дороги не видный.

Въ 40 вер. отъ Геленджика, на берегу моря, расположена большая станица «*Береговая*».

Въ 70 верстахъ отъ Новороссійска и въ 3 верстахъ отъ Береговой расположенъ оригинальный хуторъ «*Криница*». Она представляетъ собою большой горный участокъ земли, выходящій къ морю. Въ Криницѣ находится нѣсколько домовъ, построенныхъ на малороссійскій ладъ. Криница славится образцовымъ своимъ хозяйствомъ, прекрасными виноградниками и винодѣліемъ. Земля для колоніи куплена основателемъ ея, В. В. Еропкинымъ, который, будучи членомъ колоніи, не живетъ въ Криницѣ, а значится «на отхожихъ промыслахъ». Здѣсь поселились члены интеллигентно-рабочаго общества, воздѣлывающіе землю собственными руками, сами себѣ готовящіе съѣстное; за общимъ столомъ ѣдятъ деревянными ложками изъ общей чашки, имѣютъ общій магазинъ, изъ котораго каждый беретъ безвозмездно необходимое для его личныхъ потребностей. Каждый мужчина имѣетъ

право потратить на свои собственные потребности до 75 р. въ годъ, а женщина до 50 р. Никакихъ преимуществъ и привилегій въ колоніи никто не получаетъ. Всѣ обязаны сами заслужить свое пропитаніе путемъ труда: такъ, мужчины воздѣлываютъ землю, женщины занимаются домашнимъ хозяйствомъ, а также легкими полевыми работами. Для женщинъ назначены очереди стряпать на кухнѣ, мыть полы, стирать бѣлье и заниматься на огородахъ. Дни недѣли строго распределены: по нѣкоторымъ днямъ есть обязательныя собранія для обсуждения текущихъ дѣлъ, есть чтенія для взрослыхъ, заведена прекрасная библіотека (до 1000 томовъ на разныхъ языкахъ), аптека, имѣются мастерскія (токарная, столярная, слесарная, кузнечная, сапожная, переплетная, портняжная, прачечная). Колонисты не отказываютъ себѣ и въ удовольствіяхъ: у нихъ есть рояль и другіе музыкальные инструменты, бываютъ иногда любительскіе спектакли.

Воспитаніе дѣтей общее; школа съ программой, приближающейся къ программѣ реальныхъ училищъ, обязательное обученіе для всѣхъ; заведены чтенія для дѣтей; кромѣ того, дѣти, обнаруживающія способность, обучаются музыкѣ. Дѣти находятся подъ присмотромъ женщинъ колоніи, которыя назначаются по очереди. Каждый семейный членъ общины живетъ въ отдѣльномъ домѣ со своей женой и дѣтьми. Простота въ одеждѣ мужчинъ и женщинъ. Въ общество принимается всякій, но онъ долженъ годъ пробыть въ искусствѣ.

На сельско-хозяйственной выставкѣ въ Бе-

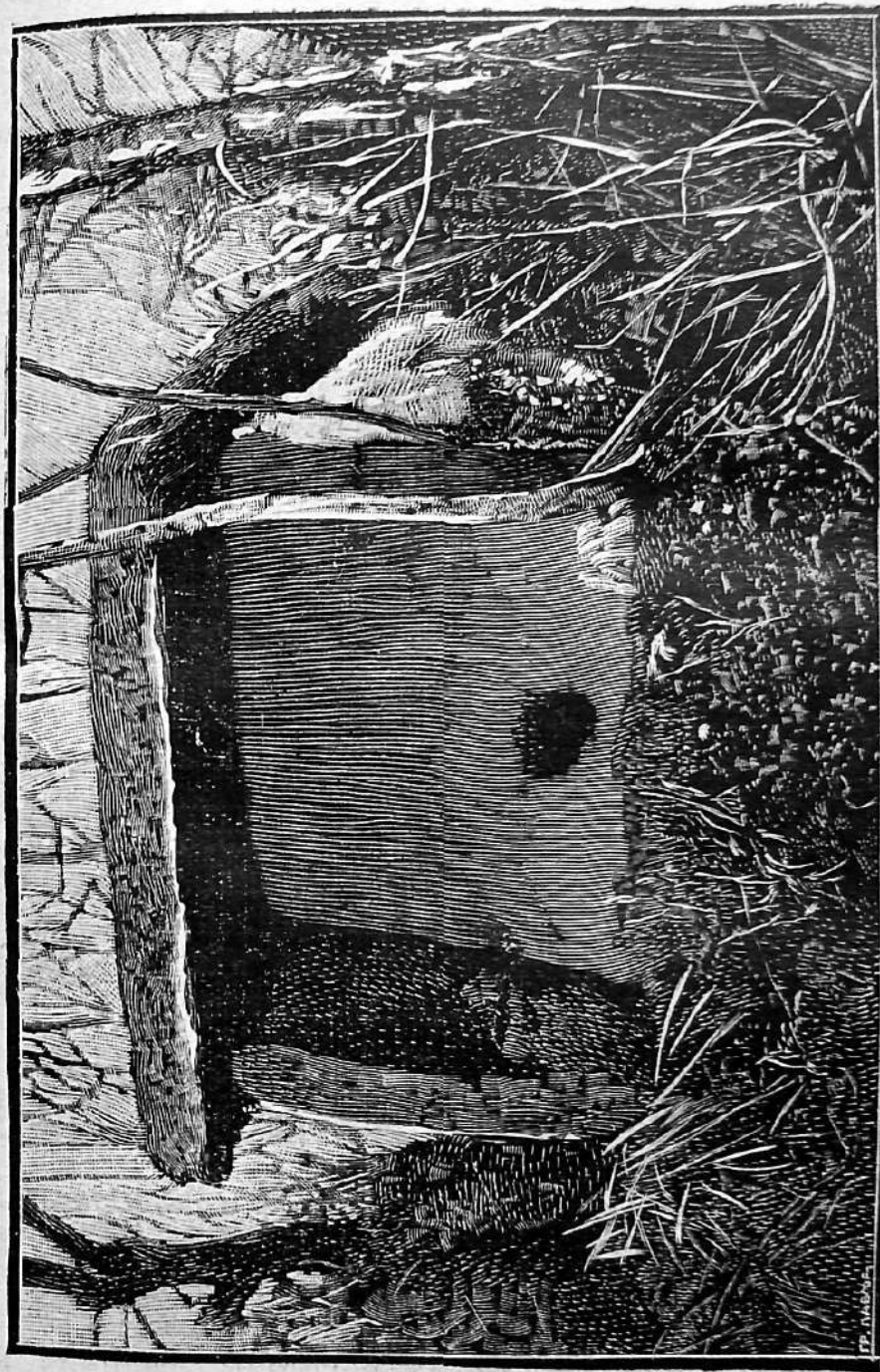
реговой колоніи Криницѣ, доставившей лучшіе экспонаты по всѣмъ отраслямъ хозяйства, была присуждена серебряная медаль и бронзовые медали—тремъ крестьянамъ за отличное вино.

Версть въ 20 отъ Береговой лежитъ село *Архипо-Осиповка*, построенное на томъ мѣстѣ, гдѣ герой-рядовой Архипъ Осиповъ совершилъ извѣстный подвигъ 22 марта 1840 г.

На бывшее тогда Михайловское укрѣпленіе напали огромныя полчища горцевъ. Несмотря на геройскую защиту, ничтожная горсть въ 69 чел. русскихъ была сломлена, и непріятель ворвался за брустверъ. Тогда командовавшій отрядомъ капитанъ Лико вызвалъ охотника взорвать пороховой погребъ, близъ котораго шла послѣдняя борьба. Вышелъ скромный солдатъ, взялъ фитиль, крикнулъ: «поминайте, братцы, Архипа Осипова!» и поджоги порохъ. Все взлетѣло на воздухъ. Изъ горсти русскихъ остался въ живыхъ только одинъ рядовой, выброшенный взрывомъ. Онъ и рассказалъ о подвигѣ своего товарища. Посрединѣ селенія высится памятникъ этому герою въ видѣ большого бѣлаго креста, который виденъ съ парохода.

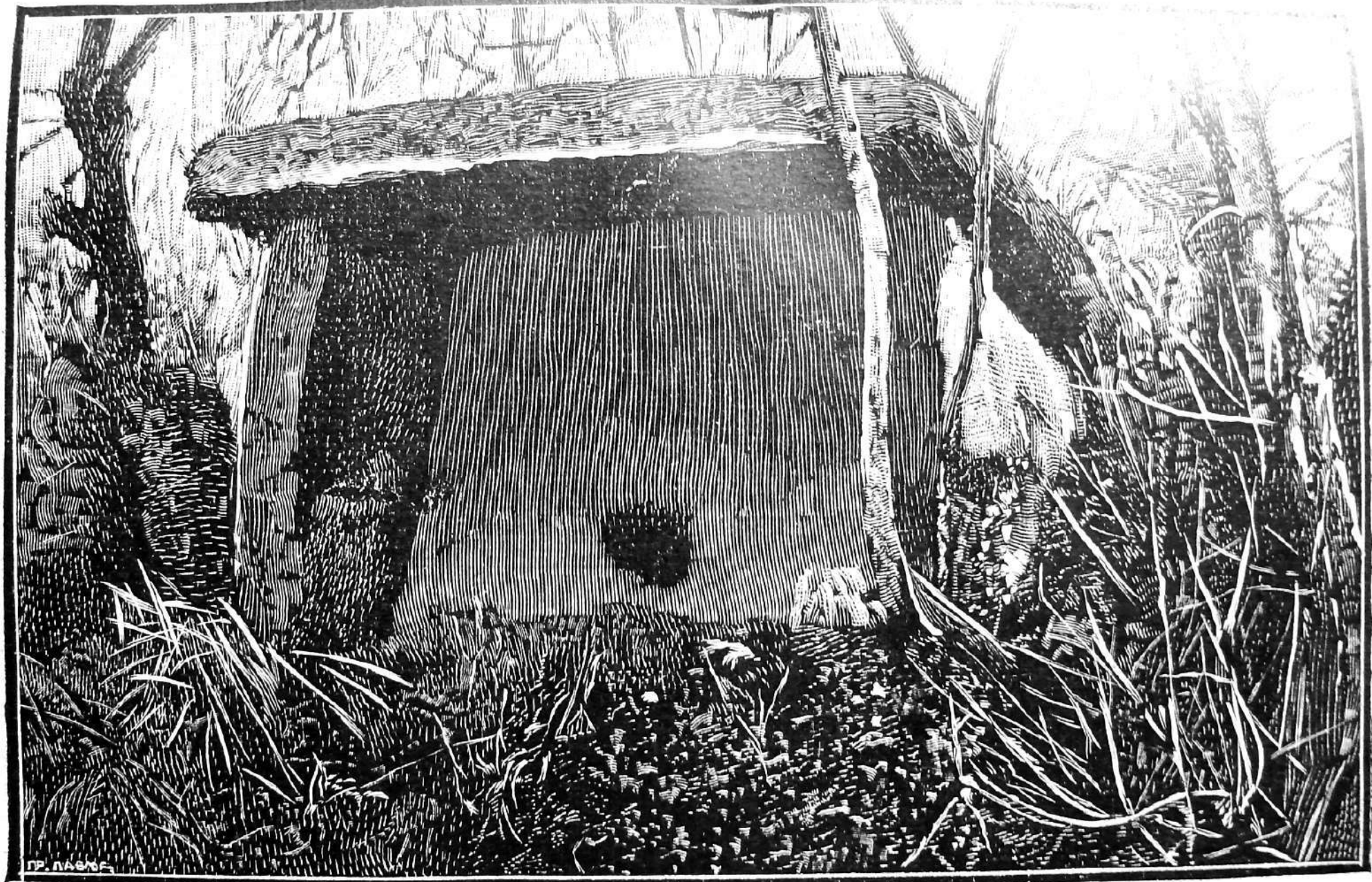
*Туансе*—городъ съ 2 тысячами жителей, въ 192 верстахъ отъ Новороссійска по шоссе. Это довольно значительная торговая гавань. Съ виду довольно непривѣтливая: сразу въ глаза бросается скудость растительности и зелени.

*Туансе*—одинъ изъ наиболѣе удобныхъ



Долмень (Дідова хама) въ окрестностяхъ Туансе.





Долмень (Дідова хата) въ окрестностяхъ Туапсе.

портовъ Черноморскаго побережья. Съ моря Туапсе очень хорошъ; онъ лежитъ въ широкомъ ущелии, между горъ, на самомъ берегу моря. Если на морѣ тихо, то пароходъ можетъ подойти къ самому городу. Рейдъ въ Туапсе отличается особо удачной якорной стоянкой и давно извѣстенъ морякамъ, какъ лучшее мѣсто на побережьѣ.

Есть аптека, почтово-телеграфная контора, казначейство, таможня, клубъ, городской садъ, медицинская помощь и пр.

Окрестности Туапсе считаются здоровой мѣстностью. Въ окрестностяхъ находится нѣсколько благоустроенныхъ имѣній; напр., въ 6 верстахъ къ югу и въ 2 верстахъ отъ моря имѣніе барона Штейнгеля съ большими виноградниками, образцовой пасѣкой, большимъ фруктовымъ садомъ. Потомъ имѣнія Сахновской и Голубева.

Въ 5 верстахъ отъ Туапсе на горѣ имѣется такъ называемый «долмень» (Дідова хата)—огромная каменная глыба изъ одного камня, накрытая также громадной каменной плитой. Въ одной изъ его сторонъ находится круглое отверстіе, чрезъ которое можетъ проникнуть человѣкъ. Долмень можетъ служить для жилья.

Въ 99 верстахъ отъ Туапсе, на берегу моря, лежитъ имѣніе великаго князя Михаила Николаевича *Вардаха* съ фруктовымъ садомъ въ 50 десятинъ. Недалеко отъ этого имѣнія, въ красивой мѣстности, лежатъ развалины византійскаго храма, принадлежащаго глубокой древности.

Далѣе по шоссе, въ 18 верстахъ, расположено имѣніе великаго князя Константина Кон-

стантиновича *Ундера*; здѣсь 50 десятинъ отведены подъ женскій институтъ для слабогрудыхъ дѣвочекъ, а вокругъ института на 300 десятинахъ предполагается разбить 50 культурныхъ участковъ.

Отъ Туапсе до Сочи идетъ почтовый трактъ, длиною въ 141 версту. На этомъ разстояніи расположено 8 станцій; на всѣхъ ихъ есть удобныя помѣщенія для проѣзжающихъ. Почтовые рессорные тарантасы оплачиваются по 12 коп. за перегонъ и по 3 коп. съ версты за каждую лошадь.

*Сочи*—городъ, выстроенный на берегу рѣки того же имени въ бывшей странѣ убуховъ. Центръ управленія Сочинскимъ округомъ; благоустроенный городъ съ 7,600 жителями.

Самый городокъ пріютился на живописномъ берегу моря, весь утопая въ зелени садовъ и окружающаго его лѣса. Нѣкоторыя улицы представляютъ собою рядъ изящныхъ, причудливой архитектуры, дачныхъ домиковъ, привѣтливо выглядывающихъ изъ-за зелени окружающихъ ихъ деревцовъ.

Сочи съ своими окрестностями—благодатный край, представлявшій еще такъ недавно малоизвѣстныя дерби, а теперь быстро оживающій и обращающій на себя вниманіе и администраціи и частныхъ колонизаторовъ. Сочи—это узкая береговая полоса верстъ въ 40, граничащая на югъ Сухумскимъ округомъ, а на сѣверѣ р. Шахе. Три его хребта, спускающіеся отъ Главнаго хребта къ морю, почти одинаковы по своей высотѣ (до 10 т. ф.), прибрежные хребты достигаютъ болѣе 1000 ф.



высоты. Эти три хребта отступаютъ отъ берега версть на 15, но во время сильныхъ бурь море доходить до нихъ. Почва Сочи—бѣлоземъ, бѣла, какъ бумага, и представляетъ полное выщелачиваніе. То, что считается въ Сочи за черноземъ, есть перегной листвы и болота, образующійся въ дѣвственныхъ лѣсахъ.

Климатъ Сочи приближается къ субтропическому; относительная влажность достигаетъ въ іюлѣ и августѣ до 85%, зимой и осенью падаетъ до 50%. Растительность роскошна: пальмы, платаны, бананы; обиліе розъ и цвѣтущихъ растений, обиліе фруктовыхъ деревьевъ, персиковъ, мандариновъ, чернослива. Лучшее время года въ Сочи, это—три осенніе мѣсяца, когда стоитъ обычно ясная солнечная погода. Самое жаркое время—іюль и августъ. Зима отличается отсутствіемъ вѣтровъ, хотя въ это время выпадаетъ наибольшее количество осадковъ. Январь и февраль—самые дождливые мѣсяцы. Сильныхъ и продолжительныхъ вѣтровъ въ Сочи не бываетъ; не бываетъ и такихъ рѣзкихъ внезапныхъ переходовъ отъ тепла къ холоду, какъ это нерѣдко наблюдается на южномъ берегу Крыма. Несмотря однако на прекрасный и теплый осенне-зимній климатъ, Сочи зимой пустуетъ вслѣдствіе затрудненія и неудобствъ пароходныхъ сообщеній. Нерѣдко зимой пароходы вслѣдствіе бурнаго состоянія моря не заходятъ въ Сочи, и эта чудная климатолѣчебная мѣстность бываетъ отрѣзана не только отъ всего міра, но и подвержена многимъ лишениямъ. Посадка на пароходъ и высадка съ парохода на берегъ происходитъ на турецкихъ большихъ лодкахъ—фелюгахъ, что во время

непогоды крайне непріятно. Въ Сочи въ настоящее время довольно успѣшно начали разводить лѣчебные сорта винограда, что въ ближайшемъ будущемъ дастъ возможность примѣнять въ Сочи и лѣченіе виноградомъ.

По первому взгляду вся береговая полоса кажется покрытою листовеннымъ лѣсомъ Западной Европы, но на самомъ дѣлѣ онъ далеко неоднороденъ — за первымъ береговымъ контръ-форсомъ исчезаетъ букъ, каштанъ и появляется сосна. Въ нѣкоторыхъ мѣстахъ, какъ подъ тропиками, видимъ гигантовъ, обвитыхъ ліанами, виноградомъ и плющемъ; лѣсъ на мѣстахъ, нѣкогда обрабатываемыхъ черкесами, совсѣмъ другой, состоящій изъ черной ольхи; завернувъ за берегъ, за хребты въ ущелья, гдѣ отсутствуетъ вліяніе бризъ, увидимъ вѣчно зеленый лѣсъ съ породами деревьевъ, растущихъ на 8 и 10 тыс. ф. высоты Гамалаевъ.

Сочи по своему чудному сравнительно климату, своимъ живописнымъ видамъ и своей роскошной растительности есть лучшее на побережьѣ мѣсто для дачъ.

Широкая долина врѣзается глубоко въ хребты горъ. Ея отлогіе скаты покрыты красивыми домиками, кипарисами, виноградниками, разбросанными въ садахъ цвѣтами розъ, азалій, камелій и пр. Среди зелени садовъ виднѣется православный храмъ, построенный здѣшними крупными землевладѣльцами, известными московскими фабрикантами — Мамонтовымъ, Хлудовымъ и др.

Въ Сочи есть церковь, аптека, почта, телеграфъ, нѣсколько врачей, казначейство, клубъ, нѣсколько библиотекъ и пр.

Сочи лѣтъ десять тому назадъ былъ мало замѣтнымъ посадомъ, съ убогими духанами и кофейнями, съ единственной грязной гостиницей. Въ настоящее время Сочи—курортъ и можетъ быть раздѣленъ на три части: приморская «Ривьера» и Хлудовскій паркъ, собственно Сочи-городъ и Сочи дачная мѣстность.

Если «Ривьера» и дачи верхней части создаютъ изъ Сочи климатолѣчебный и морской курортъ, то городское неблагоустройство разрушаетъ всѣ старанія первыхъ...

Сочи-городъ пыленъ, грязенъ и рѣзко раздѣляется на нижнюю часть, низменную, расположенную при устьѣ рѣки Сочи, и верхнюю, переходящую въ длинный рядъ прекрасныхъ дачъ по Сухумскому шоссе, по Нагорной улицѣ, по «батареикѣ».

Первый, кто указалъ на климатолѣчебное значеніе Сочи, былъ проф. Пастернацкій, работавшій вмѣстѣ съ проф. Воейковымъ имѣвшіяся данныя о климатѣ этой мѣстности. Данныя были въ пользу Сочи: Кавказскій хребетъ, достигающій здѣсь высоты до семи тысячъ футовъ, защищаетъ Сочи отъ сѣверныхъ и сѣверо-восточныхъ вѣтровъ, а Черное море съ юга даетъ зимою тепло, а лѣтомъ прохладу. Постоянные бризы съ моря и бризы съ горъ служатъ къ обмѣну и чистотѣ воздуха. Нордъ-оста, этого зимняго бича въ Новороссійскѣ, Сочи не знаетъ. Нордъ-остъ заканчивается въ Туапсе, такъ какъ высота горъ въ 1½ тыс. метр. является границей для нордъ-оста, черезъ которую онъ не переходитъ.

Развитіе Сочи началось продажей казенныхъ земельныхъ участковъ и образованіемъ

дачныхъ поселковъ. Лучшими по климатическимъ условіямъ являются Верещагинскій и Хлудовскій... Въ дачной верхней мѣстности расположена на берегу моря и лѣчебница физическихъ методовъ лѣченія д-ра Подгурскаго.

Морское купанье въ Сочи прекрасно, и съ половины мая температура воды устанавливается въ 15°—18° R. вплоть до октября и ноября. Въ іюль и августъ температура воды доходитъ до 23° R. Колебаній температуры морской воды не бываетъ, какъ это нерѣдко наблюдается у крымскаго побережья, гдѣ послѣ бурь температура воды падаетъ на 3°—4° R. и заставляетъ прерывать купанье. Море въ Сочи открытое, пляжъ состоитъ изъ гальки, берегъ скоро понижается и море становится глубокимъ.

Что касается маляріи, то лѣтъ 30 тому назадъ, когда Сочинскій районъ былъ покрытъ лѣсами съ густыми зарослями и лианами, маляріи были жестоки. Въ настоящее время такія заболѣванія маляріей не существуютъ. Малярія стала значительно слабѣе и рѣже. На ослабленіе маляріи оказало громадное вліяніе истребленіе лѣсовъ, осушеніе и провѣтриваніе почвы. Влажность почвы уменьшилась. Заболѣванія маляріей въ Сочи наблюдаются и теперь, но только въ низменныхъ частяхъ города, а также среди переселенцевъ или рабочихъ, живущихъ при крайне антисанитарныхъ и антигигиеническихъ условіяхъ. Являясь въ Сочи уже истощенными, съ наклономъ къ заболѣваніямъ вообще, русскіе переселенцы даютъ наибольшій процентъ среди больныхъ маляріей. Благодаря разработкѣ лѣ-



совъ, уничтоженію зарослей, разведенію садовъ и виноградниковъ, началось вообще оздоровленіе. Въ настоящее время влажность уменьшается, и за послѣднія шесть лѣтъ уменьшилось выпаденіе осадковъ съ прежней средней 2,039 мм. до 1,400 мм. На культурныхъ участкахъ, на земляхъ дачевладѣльцевъ наблюдаются случаи маляріи только тамъ, гдѣ искусственно устроены запруды для скопленія воды съ хозяйственными цѣлями. Въ такихъ запрудахъ находятъ личинокъ комара *anopheles*, разносителя маляріи. Самымъ малярійнымъ временемъ повсюду на Кавказѣ признается августъ и сентябрь.

По наблюденіямъ мѣстныхъ врачей, климатъ Сочи дѣйствуетъ благотвѣтельно на туберкулезныхъ въ первой и второй стадіи болѣзни и на больныхъ съ катарромъ бронховъ. Имѣются также наблюденія врачей, что и сердечные больные чувствуютъ себя въ Сочи превосходно, что объясняется отсутствіемъ здѣсь вѣтровъ и возможностью длительного пребыванія на чистомъ воздухѣ. Особенно хорошее дѣйствіе оказываетъ морской воздухъ на дѣтей, страдающихъ золотухой, рахитомъ, туберкулезомъ костей, ослабленныхъ въ физическомъ развитіи или перенесшихъ какую-либо тяжелую болѣзнь. Сочи, несомнѣнно, принадлежитъ богатое будущее не только какъ климатическому курорту, но съ открытіемъ для пользованія Мацестинскихъ свѣрныхъ источниковъ, находящихся въ 10-ти верстахъ къ югу отъ Сочи и въ 3-хъ верстахъ отъ моря, и какъ бальнеологическому курорту. Въ городѣ очень много хорошихъ гости-

ницъ. Лучшими считаются: «Эйренэ», «Свѣтлана», «Русская Ривьера», «Грандъ-Отель».

*Такса для извозчиковъ.* Въ чертѣ города за одинъ конецъ съ 7 час. утра до 12 час. ночи: *Пароконные* 4-хмѣстные экипажи; фаэтонъ, ландо и рессорная линейка—20 коп. *Одноконные*: пролетка, линейка или дроги—15 коп. За приводъ извозчика съ биржи къ дому приплачивается 5 коп. По часамъ: пароконный экипажъ—60 к., одноконный—40 к. въ часъ. Послѣ 12 час. ночи до 7 час. утра—плата полоторная. При поѣздкахъ за городскую черту: *Пароконные* экипажи: До опытной садовой станціи, до участковъ бывшихъ Каткова и Леонтьева, въ дер. Навагинку до церкви и въ экономію Хлудова—въ одинъ конецъ 70 к., въ оба конца съ простоемъ въ  $\frac{1}{2}$  часа—1 р.; на дачи Кравченко и Костарева и обратно съ простоемъ въ  $\frac{1}{2}$  часа—65 к. *Одноконные*: въ тѣ же мѣстности—40 к., въ оба конца съ простоемъ въ  $\frac{1}{2}$  часа—75 к.; на казенную пристань, въ паркъ Хлудова и въ домъ лѣбничества—40 к., въ оба конца (съ простоемъ  $\frac{1}{4}$  часа)—60 коп.; съ пристани въ нижнюю часть города—35 коп., въ верхнюю—45 коп.

Въ 10 верстахъ отъ Сочи расположены извѣстные *Мацестинскіе источники*, весьма богатые свѣрой. Они лежатъ по рѣкамъ Мацестѣ и Агурѣ. Источники эти вытекаютъ изъ горнаго хребта Де-Симонъ. Температура ихъ 24—24,3°; даютъ они до 200 тыс. ведеръ въ сутки. Туземцы съ успѣхомъ лѣчатся этими источниками отъ ломоты и ревматизма.

Находящіяся у источниковъ пещеры пере-

полнены удушливымъ сѣководородомъ и представляютъ не малую опасность. Многіе больные, страдающіе сердцемъ, въ поискахъ за быстрымъ исцѣленіемъ, залѣзаютъ въ самую глубь пещеры и нерѣдко задыхаются на смерть.

Сухумское шоссе, начинающееся отъ Сочи, представляетъ собою сплошной рядъ цвѣтущихъ, богато устроенныхъ, съ роскошной тропической растительностью, дачъ: верещагинскія дачи, дачи Худекова, Зензинова, ген. Куропаткина, гр. Витте... Чѣмъ дальше отъ Сочи по сухумскому шоссе, тѣмъ роскошнѣе становится природа.. Горныя, громко звучащія по каменистому ложу рѣчки Мацеста, Агура, горы и скалы, покрытыя величественными дубами, тѣнистыми липами, веселыми каштанами, выдвигающаяся двуглавая гора Ахунъ и сверкающее напротивъ море. Чѣмъ дальше отъ Сочи, тѣмъ менѣе благоустроенныхъ дачъ, но всѣ земли имѣютъ собственниковъ и носятъ громкія имена владѣльцевъ, хотя чаще и чаще встрѣчаются участки необитаемые, слегка лишь огороженные, имѣющіе сторожку или жилую избушку, оправдательный документъ, что чиновные владѣльцы исполнили требованіе закона и сдѣлали свой участокъ «культурнымъ»...

По пути встрѣчаемъ начинающій свою жизнь городокъ Хосту, только налаживающійся, строящійся, производящій впечатлѣніе унылаго и безжизненнаго, но здѣсь прекрасное купанье, отлогій берегъ, желто-каменистый пляжъ. Хоста расположенъ въ долинѣ

рѣчки, вблизи моря, защищенъ отъ вѣтровъ горами. Приѣзжаютъ сюда ради морскихъ купаній, и городокъ растетъ. Есть уже гостиница «Пионеръ», и можно нанять комнату съ мебелью. Жизнь недорога: можно прожить на 60—75 руб. въ мѣсяцъ, но нельзя требовать какихъ-либо удобствъ.

Мѣстность новаго города представляетъ собою широкую, открытую съ моря, котловину, ограниченную съ сѣверо-запада и востока крутыми скатами подступившихъ къ самому морю хребтовъ и, кромѣ того, имѣющую позади себя по направленію къ сѣверо-востоку высокіе контрфорсы горы Ахунъ. На вершинѣ этой горы, въ очень живописной мѣстности, находятся развалины древняго византійскаго храма. Мѣстность закрыта съ сѣверо-запада и востока горами и изобилуетъ роскошною растительностью.

Въ 10 верстахъ отъ Хосты лежитъ с. Адлеръ съ 700 жителей. Адлеръ расположенъ на равнинѣ, по берегу Чернаго моря. Въ Адлерѣ есть гостиница «Миръ», аптека, врачъ, почта и телеграфъ.

За Адлеромъ дорога идетъ по прекрасному шоссе до Красной Поляны и здѣсь до 5 верстъ проложены въ отвѣсныхъ скалахъ, мѣстами доходящихъ до 100 саж. вышины.

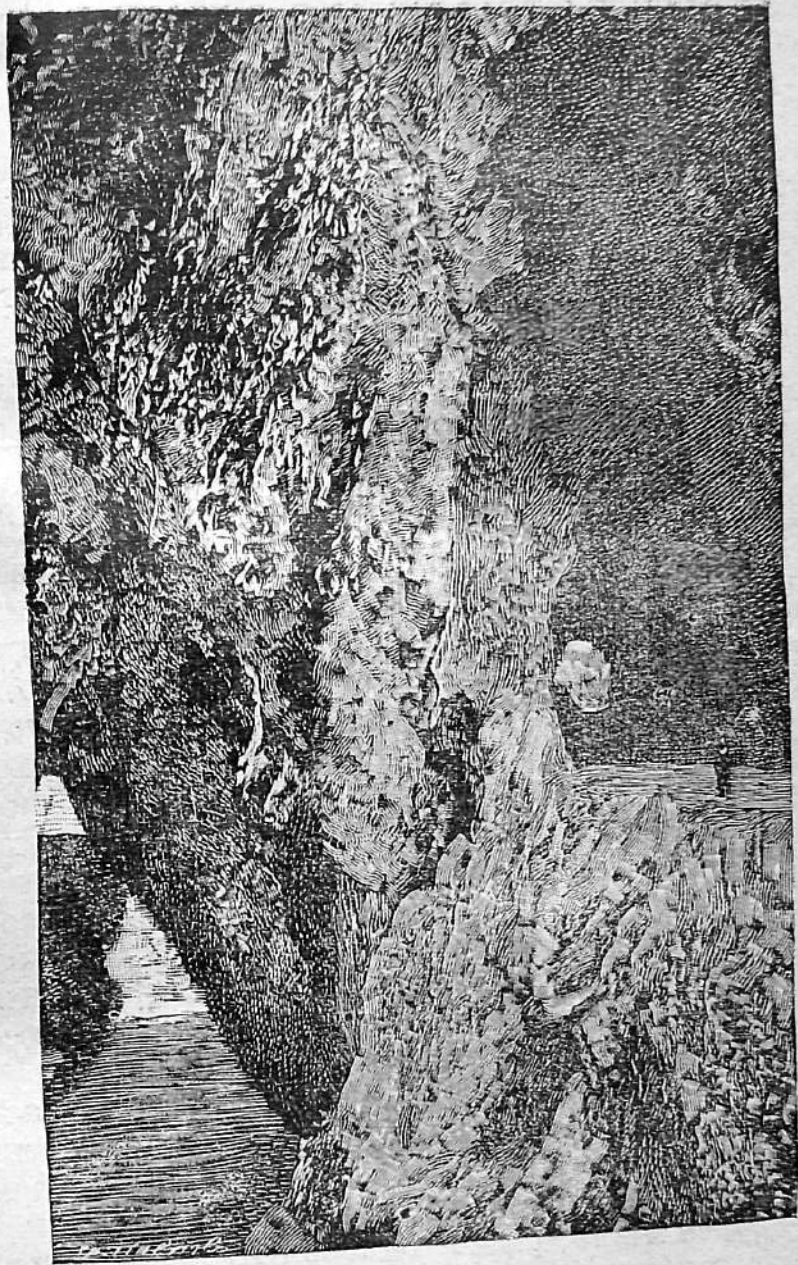
Виды дороги очень красивы. По смѣлости своего исполненія дорога на Красную Поляну можетъ занять одно изъ первыхъ мѣстъ среди сооруженій этого рода, созданныхъ русскими инженерами.

Противъ Адлера горы отходятъ наиболѣе далеко отъ моря; поэтому разстояніе, которое приходится проѣхать до первыхъ холмовъ, до-



вольно значительно. При вступлении въ холмистую часть страны, дорога погружается въ густые лѣса. Дорога приближается къ чрезвычайно узкому ущелью р. Мзымты. Двѣ громадныхъ горы сблизились здѣсь почти до полного соприкосновенія. Шутя перекидываете вы камень съ одного берега на другой. Дорога вьется по правому берегу рѣки на высотѣ настолько значительной, что расположенная ниже долина кажется глубокою пропастью. Но вмѣстѣ съ тѣмъ и надъ головами высятся горы громадной высоты. Стѣна известняковъ виситъ прямо надъ головами, и громадные скалы виснутъ, едва держась, грозя обрушиться послѣ перваго ливня или самаго легкаго сотрясенія почвы. Дорога прямо высѣчена въ скалѣ. Скалы виснутъ надъ головами; пропасти съ бушующей рѣкою—подъ ногами, а вы ѣдете по дорогѣ, на которой едва разминаются два экипажа, дорогѣ настолько извилистой, что если изъ-за угла выскочитъ встрѣчный экипажъ, то, кажется, одному изъ ѣдущихъ при столкновении не миновать пропасти.

Наконецъ, карнизъ дѣлается настолько нависшимъ надъ рѣкою, что слѣдовать по немъ было бы безуміемъ, и только летучій мостъ, на головокружительной высотѣ перекинутый черезъ узкую щель на другой берегъ, столь же крутой и отвѣсный, повидимому, можетъ избавить отъ необходимости скользнуть въ пропасть. Инженеръ иначе выходитъ изъ затрудненія. Онъ прободаетъ скалу насквозь довольно длиннымъ тоннелемъ. Вы погружаетесь почти въ полную темноту, чтобы вы-



Уголокъ Краснополянскаго шоссе.

ѣхать вновь на край пропасти, еще болѣе ужасной.

*Красная Поляна* лежитъ въ 55 верстахъ отъ Адлера и моря. Это живописная котловина среди горъ, имѣющихъ до 6 т. фут. высоты.

Почва здѣсь глинистая, напластанная на известнякахъ и, при довольно толстомъ верхнемъ слое чернозема, очень плодородна. На всемъ Черноморскомъ побережьѣ нѣтъ лучшихъ фруктовыхъ садовъ, какъ здѣсь; горы покрыты каштановыми и орѣховыми деревьями, сохранившимися во множествѣ и донинѣ.

На Красной Полянѣ находятся два поселенія—греческое и эстонское. По всей Полянѣ протекаетъ довольно порядочная рѣка Мзымта; это одна изъ крупнѣйшихъ и самыхъ длинныхъ рѣкъ Черноморскаго побережья. Кромѣ нея здѣсь имѣется множество другихъ рѣчекъ и ручьевъ.

До 1864 г. Красная Поляна была заселена черкесами, которые по окончаніи войны эмигрировали въ Турцію. Въ 1878 г. здѣсь поселились 30 греческихъ семействъ. Благодаря отсутствію путей и неприступности мѣстности, Красная Поляна была до послѣдняго времени почти совсѣмъ неизвѣстна.

Центръ и болѣе значительную часть Красной Поляны занимаетъ греческій поселокъ, гдѣ находится церковь и школа. На всемъ Черноморскомъ побережьѣ едва ли найдется другое мѣсто, равное Красной Полянѣ по живописности и красотѣ. Во всѣ стороны, куда ни взглянете, васъ окружаютъ высокія горы, внизу всѣ сплошь покрыты лѣсомъ, надъ

которымъ поднимаются вершины съ альпійскими пастбищами. Вершины эти изборозжены по мѣстамъ болѣе или менѣе глубокими ущельями, въ которыхъ мѣстами бѣлѣютъ большія пятна вѣчнаго снѣга.

Лѣто здѣсь довольно короткое, и въ сентябрѣ нерѣдко на перевалѣ выпадаетъ снѣгъ.

Климатъ здѣсь очень здоровый. Никакихъ эпидемическихъ болѣзней—дифтерита, тифа и др.—здѣсь не бываетъ. Лѣто превосходное, осень почти всегда хорошая, зима отличается большимъ числомъ солнечныхъ дней и снѣгу бываетъ мало. Въ Красной Полянѣ умеренный климатъ безъ рѣзкихъ переходовъ, удивительная прозрачность воздуха и синева неба. Грозы въ горахъ бываютъ довольно часто. Перемежающейся лихорадки здѣсь никогда не бываетъ. Чахотка у мѣстныхъ жителей не встрѣчается.

Въ окрестностяхъ Красной Поляны имѣются 8 минеральныхъ источниковъ—соляно-щелочныхъ, желѣзистыхъ и углекислыхъ. Источники расположены въ очень живописной мѣстности. Весьма интересно открытое проф. Залѣскимъ выдѣленіе свободной углекислоты вблизи источниковъ, гдѣ въ углубленіяхъ почвы найдены погибшія отъ газа птицы и мелкія животныя—явленіе, подобное наблюдаемому въ знаменитой Собачьей пещерѣ близъ Неаполя.

Гостиницъ въ Красной Полянѣ нѣтъ, но нетрудно найти специально для пріѣзжихъ устроенныя небольшія квартирки и комнаты. Комната въ мѣсяцъ стоитъ 5—8 р., въ сутки 50—60 к. Жизнь очень дешевая. Здѣсь можно прожить лѣто не только безъ лишеній, но



при полной наличности необходимыхъ жизненныхъ удобствъ.

Для прогулокъ здѣсь есть нѣсколько чудныхъ мѣстъ, на примѣръ, восхождение на гору Ачишхо, прогулка къ Николаевскому минеральному источнику и прогулка къ озеру Кардывачь.

Безлюдность кавказскихъ береговъ поразительна. Проплываешь мимо нихъ цѣлые часы сряду и нигдѣ никакихъ признаковъ жилья, пока не доберешься до какого-нибудь мѣстечка въ родѣ Сочи или Адлера, раскинутыхъ кое-гдѣ по берегу будто нарочно для того, чтобы еще больше отгнать его безлюдіе. У подножія этихъ каменныхъ громадъ, надвинувшихся на море, южный берегъ Крыма могъ бы улечься не одинъ разъ и не одинъ разъ повторить свои прославленныя красоты. Тутъ недостаетъ только одного человѣка, недостаетъ, чтобы его домовитое жильё мирно засіяло среди теперешней дичи разумнымъ хозяиномъ всѣхъ этихъ непочатыхъ и невѣдомыхъ сокровищъ, скрытыхъ въ нѣдрахъ старика Кавказа, чтобы радующій пейзажъ его садовъ и плантацій новою жизнью оживилъ, какъ черенокъ благороднаго растенія могучій дичокъ, всю эту бесплодно дремлющую красоту вольной природы.

Сколько вѣковъ прошло съ тѣхъ поръ, какъ исторія коснулась этого берега, столь близкаго сосѣда и Кафы, и Трапезунта, и Византии, а до сихъ поръ люди гнѣздятся здѣсь только въ нѣсколькихъ крошечныхъ уголкахъ у устья долинъ, впадающихъ въ мо-

ре, да и тутъ болѣютъ и вымираютъ отъ лихорадокъ. До того трудно одолѣмъ этотъ старецъ Кавказъ, вѣроятно унаслѣдовавшій непокорный и независимый духъ нѣкогда прикованнаго къ нему титана.

Вскорѣ послѣ Красной Поляны начинается Абхазія.

По преданію, первыя сѣмена христіанства внесены въ Абхазію ап. Андреемъ Первозваннымъ. Въ половинѣ VI в. при византійскомъ имп. Юстиніанѣ I была введена въ этой странѣ православная вѣра, которая впослѣдствіи поддерживалась и распространялась со стороны Грузіи. Послѣ паденія генуэзскихъ колоній, въ XVI в., въ Абхазію проникъ исламъ. Но турки при всемъ усилии не могли уничтожить у жителей воспоминаніе о христіанствѣ. Христіане и магометане празднуютъ вмѣстѣ Рождество Христово, Пасху, Духовъ день, джуму и байрамъ, постятся въ рамазанъ и въ великій постъ для того, чтобы не давать другъ другу соблазна. Тѣ и другіе уважаютъ въ одинаковой степени священные лѣса, приносятъ тайкомъ жертвы горнымъ и лѣснымъ духамъ. Особеннымъ уваженіемъ у населенія пользуется наковальня; ей приносятся жертвы, и клятва при наковальнѣ считается ненарушимою. Большая часть населенія сохранила глубокое уваженіе къ развалинамъ древнихъ церквей, особенно къ храмамъ въ Илори и въ селеніи Дранды (въ 22 вер. отъ Сухума). Такимъ образомъ, въ настоящее время абхазы полухристіане, полумагометане и отчасти

язычники, хотя официально значатся православными.

Между кавказскими горцами, абхазцы составляют исключение в отношении уважения къ женщинѣ. Абхазцы высшихъ классовъ населенія чтутъ женщину до предѣловъ, неизвѣстныхъ въ салонахъ европейцевъ. Даже у простолюдиновъ женщина полная хозяйка дома. Черная работа лежитъ исключительно на мужѣ. Послѣдній никогда не прибѣгаетъ къ побоямъ и ругательствамъ жены; она пользуется нѣкотораго рода свободой. При выходѣ замужъ выдается женѣ мехакъ (вродѣ брачнаго контракта), которымъ она обезпечивается въ имущественномъ отношеніи не только въ случаѣ оставленія ея мужемъ, безъ вины съ ея стороны, но и въ случаѣ смерти. Вообще, если вдова остается въ затруднительномъ положеніи относительно матеріальнаго благосостоянія, то въ Абхазіи существуетъ прекрасный обычай, по которому жители аула всегда помогутъ ей посѣять, убрать хлѣбъ и обезпечить ея существованіе. Бѣдные всегда получаютъ здѣсь пособіе отъ общества, поэтому нищихъ нѣтъ. Мягкій до излишества къ своимъ дѣтямъ, абхазецъ также милостивъ и къ чужимъ дѣтямъ. У абхазовъ распространенъ обычай брать дѣтей бѣдныхъ родителей на воспитаніе; о нихъ такъ же заботятся, какъ о родныхъ дѣтяхъ, такъ же кормятъ, поятъ, одѣваютъ, ласкаютъ и воспитываютъ. Различія между родными и принятыми на воспитаніе дѣтьми не полагается.

По отношенію къ чужеземцамъ абхазцы отличаются привѣтливостью и самымъ патриархальнымъ гостеприимствомъ. Въ любой аулѣ

можно ѣхать безо всякаго опасенія; въ любой саклѣ можно встрѣтить гостеприимство. Войдя къ абхазцу въ домъ, иноплеменный гость со стороны хозяина встрѣчаетъ привѣтливость, со стороны хозяйки—угощеніе, а со стороны дочерей и того больше: онѣ умываютъ часто ноги и устраиваютъ ему постель, причемъ и тѣни не падаетъ на цѣломудренность абхазскихъ дѣвъ. Особа гостя священна для абхазца не только въ стѣнахъ его дома, но и во всей странѣ. Къ числу крупныхъ пороковъ абхазцевъ нельзя не отнести конокрадства, развившагося у нихъ издавна.

Абхазія составляетъ одинъ изъ прекраснѣйшихъ уголковъ Закавказья. Здѣсь есть и снѣжныя горы, и вѣчно зеленыя долины, и бездонныя пропасти съ шумными водопадами, и дѣвственные лѣса, чрезъ которые можно только пробираться съ помощью *чалды* (небольшого топора), и, наконецъ, море съ Сухумскою гаванью, гдѣ на берегу подъ открытымъ небомъ въ апрѣлѣ можно встрѣтить въ цвѣту разныя тропическія растенія, не говоря уже о виноградѣ, персикахъ и проч. Еще недавно цѣлая улица розъ украшала Сухумъ, но была уничтожена во время послѣдняго возмущенія. По берегу были даже пальмовыя рощи, къ сожалѣнію, теперь истребленныя; громадныя букovyя деревья тоже вырублены по берегамъ рѣкъ турецкими промышленниками. Букъ достигаетъ до одного фута въ діаметрѣ только лѣтъ въ двѣсти, и чтобъ спасти это драгоцѣнное дерево отъ ко-



вечнаго истребленія, порубка его теперь запрещена. Всѣ дороги въ Абхазіи, по большей части, съ обѣихъ сторонъ окружаютъ чинары, ольхи, ясень и дубъ, переплетенные ползучими растеніями. Изрѣдка только кое-гдѣ показываются маленькія старыя полянки, покрытыя папоротникомъ, который въ мѣсяцъ достигаетъ здѣсь роста выше всадника съ лошадыю; подъ этими растеніями вѣчная сырость и гніеніе, служащія главными разсадниками лихорадокъ. Если папоротникъ косить въ продолженіе трехъ лѣтъ весной, когда еще его можетъ взять коса, то растеніе погибаетъ, и на мѣстѣ нездороваго полуболота дѣлаются отличные покосы. Это обстоятельство такъ очевидно, что передъ нимъ не устояла даже и классическая лѣнь абхазца. Въ тѣхъ мѣстахъ, гдѣ такимъ образомъ истребленъ папоротникъ, климатъ быстро измѣняется къ лучшему. Въ Абхазіи холмы смѣняются полянами, перелѣсками, и, наконецъ, является окаймленная небольшими горами долина, по которой то группами, то въ одиночку разбросаны увитыя виноградными лозами деревья, огромные дубы, а между ними мелькаютъ изгороди, виднѣются рѣдкія кровли саклей и торчащія, на подобіе русской голубятни, амбары для кукурузы—таковъ общій видъ страны. Деревень, въ европейскомъ смыслѣ, не встрѣчается въ Абхазіи; здѣсь каждая сакля, съ своими незатѣйливыми службами, стоитъ совершенно особнякомъ и не имѣетъ связи съ другими. Деревня разсыпается по холмамъ и косогорамъ и тянется верстъ на десять, отъ чего мѣстность и принимаетъ видъ огромнаго парка, посреди котораго какъ

будто устроены лачужки для сторожей. Дорога рѣдко идетъ мимо строенія, и случается, что проѣзжій, находясь посреди деревни, не видитъ ни одного строенія. Абхазцы привыкли и дорожатъ этой уединенной, но вмѣстѣ съ тѣмъ и раздольной жизнью.

Въ 60 верстахъ отъ Сочи, у склона горъ, близко придвинувшихся къ морю, расположились *Гагры*, прекрасное созданіе принца Александра Петровича Ольденбургскаго. На Гагры уже истрачены громадныя средства, такъ какъ это мѣстечко заинтересовало высшія сферы, и поэтому курортъ въ Гаграхъ одинъ изъ самыхъ благоустроенныхъ не только въ Россіи, но и въ Европѣ.

Въ Гагры можно проѣхать изъ Сочи на лошадахъ, но еще проще на пароходѣ: пароходы заходятъ сюда не менѣе пяти разъ въ недѣлю.

Еще очень недавно Гагры были почти совсѣмъ незаселены, и жители ютились отчасти въ развалинахъ бывшаго лазарета или вокругъ него. Гагры издавна служили воротами для прохода народовъ; древніе греки основали здѣсь колонію, римскіе патриціи облюбовали эту прекрасную мѣстность и имѣли здѣсь свои изящныя виллы; въ средніе вѣка ихъ смѣнили генуэзцы и венеціанцы; потомъ эти мѣста переходили изъ рукъ въ руки, къ персамъ, туркамъ и абхазцамъ. Прежняя культура исчезла, и мѣсто заглохло. Только въ 1900 г. пріѣхавшій сюда князь П. А. Ольденбургскій, найдя здѣсь рѣдкое сочетаніе самыхъ благопріятныхъ естественныхъ усло-

бѣй для созданія здѣсь образцовой климатической станціи, оцѣнили мѣсто по достоинству.

Берегъ моря у Гагрѣ образуетъ красивую дугу, которая окаймляетъ широкую бухту, закрытую отъ вѣтровъ. Море здѣсь достигаетъ большой глубины, но почти вдоль всего берега тянется довольно широкая мелкая песчаная полоса, представляющая собой чудное мѣсто для купанья. Мѣстоположеніе поражаетъ своей живописностью и разнообразіемъ: видъ съ моря на старые Гагры и долину р. Жуэвары и видъ на бухту отъ р. Гагрипшъ или отъ Бзыби на горы, поднимающіяся до снѣговыхъ линій, прямо таки поразительны. Съ каждой перемѣной точки зрѣнія, словно въ калейдоскопѣ, мѣняются все новые чудные виды на горы, ущелья и лѣса.

Гагры въ настоящее время являются единственнымъ казеннымъ благоустроеннымъ курортомъ, совмѣщая въ себѣ и лѣтнюю морскую и зимнюю климатическую станціи. Гагры представляютъ собою узкую прибрежную полосу, лежащую у подножія высокихъ горъ, отроговъ главнаго Кавказскаго хребта. Благодаря высотѣ горъ, достигающихъ здѣсь свыше 6,000 футовъ и сплошь покрытыхъ хвойнымъ и лиственнымъ лѣсомъ, Гагры совершенно защищены отъ холодныхъ вѣтровъ, а отсюда въ климатѣ Гагрѣ не бываетъ рѣзкихъ перемѣнъ. Средняя годовая температура Гагрѣ равняется  $+15^{\circ}$  С, такая же, какъ и въ Ниццѣ. По даннымъ гагринской метеорологической станціи, осенніе и зимніе мѣсяцы, т. е. съ сентября по январь, въ Гаграхъ теплѣе, нежели въ Ниццѣ. Гагры—казенный курортъ, и на благоустройство его казной бы-

ло отпущено свыше  $3\frac{1}{2}$  милл. Въ Гаграхъ имѣются казенныя гостиницы, оборудованныя со всеми удобствами. Комнаты сдаются съ постельнымъ бѣльемъ отъ 1-го руб. въ сутки до 7-ми рублей. Въ ресторанахъ можно имѣть и постоянный пансіонъ трехъ разрядовъ: въ зависимости отъ количества блюдъ завтрака и обѣда въ 75 р., 60 р., 45 р. Въ Гаграхъ имѣется благоустроенная водолѣчебница, въ которой отпускаются ванны изъ морской воды, прѣсной воды, а также примѣняются души Шарко и другіе. Имѣется также площадка для лѣченія солнечными ваннами, цвѣтовая камера, электрическія, массажъ и др. Въ Гаграхъ находится также отдѣленіе пріюта принца П. Г. Ольденбургскаго съ курсомъ и правами правительственныхъ реальныхъ училищъ и женскихъ гимназій, съ пансіономъ для мальчиковъ и дѣвочекъ. Плата за пансіонъ вмѣстѣ съ платой за ученіе 350 рублей въ годъ.

Роскошный паркъ съ аллеями пальмъ, эвкалиптовыхъ деревьевъ, японскихъ кленовъ за суровую зиму истекшаго года пострадалъ. Много погибло старыхъ пальмъ.

Гагры поражаютъ своимъ порядкомъ и чистотой. Что касается до малярійныхъ заболѣваній, то въ самомъ курортѣ таковыхъ не бываетъ, но въ окрестностяхъ Гагрѣ малярійныя заболѣванія наблюдаются. Изъ неудобствъ, которыя присущи гостиницамъ и бываютъ тягостны для живущихъ, особенно нервныхъ людей, слѣдуетъ указать на чрезвычайную звукопроводимость стѣнъ. Малѣйшій стукъ или шумъ внизу или сверху, громкій разговоръ разносятся по всему зданію и ли-



шають покоя людей, приѣхавшихъ въ Гагры отдохнуть...

Гагры богаты прогулками по горнымъ дорогамъ и тропинкамъ, доступнымъ и разработаннымъ.

Жизнь въ Гаграхъ относительно недорога: въ «Приморской», болѣе дешевой, гостиницѣ можно имѣть полный пансіонъ отъ 60 р. Къ неудобствахъ жизни въ Гаграхъ принадлежитъ зависимость отъ путей сообщенія. Пассажиры въ бурную погоду проходятъ мимо Гагръ и заставляютъ нерѣдко въ буквальномъ смыслѣ слова «сидѣть у моря и ждать погоды» для отъѣзда изъ Гагръ.

Гагры, какъ курортъ, наиболѣе полезны больнымъ, съ не вполне развившимся туберкулезомъ и другими грудными болѣзнями; для лицъ же съ сильно развившимся процессомъ чахотки пребываніе въ Гаграхъ представляется рискованнымъ, такъ какъ климатъ Гагръ не лишенъ влажности. Весьма полезно пребываніе въ Гаграхъ для лицъ малокровныхъ и нервныхъ.

Кромѣ природы, климата и исцѣленія, въ Гаграхъ туристъ найдетъ и историческіе памятники сѣдой старины. Въ окрестностяхъ Гагръ погибъ, будучи разрубленъ въ куски черкесами, Бестужевъ-Марлинскій. Одинъ изъ крупнѣйшихъ историческихъ моментовъ для Гагръ былъ послѣдній вѣкъ передъ Р. Х. Знаменитый Понтійскій царь — Митридатъ, послѣднимъ на востокъ еще оказывавшій сопротивление непобѣдимымъ римскимъ легионамъ, дойдя до Гагръ, рѣшилъ обратить противъ преслѣдовавшихъ его враговъ самое природу. Это было въ 64 году до Р. Хр. Въ

200 саж. къ западу отъ впаденія р. Жуэквары въ море и саженьяхъ въ 300 отъ развалинъ крѣпости Гагры сохранились развалины стѣны, замыкавшей проходъ, ведущій съ Сѣвернаго Кавказа въ Закавказье, и сооруженной Митридатомъ. Такимъ образомъ, сооруженіе, по крайней мѣрѣ остатки его, просуществовали почти 2000 лѣтъ. Въ настоящее время уцѣлѣли громадныя каменные глыбы, сплоченныя цементомъ и разбросанныя по склону горъ. Почти двадцативѣковое существованіе этой замѣчательной кладки показываетъ, насколько зодчество древнихъ грековъ было прочнѣе современнаго. Сцѣпленіе камней въ Митридатовской кладкѣ настолько прочное, что подъ ударомъ тяжелаго молота камни разбиваются, но не отдѣляются по шпайкѣ.

Реставрированный и освященный 9 января 1903 г. древній храмъ въ Гаграхъ, по предположеніямъ археологовъ, построенъ въ VI вѣкѣ по Р. Х. и носитъ названіе болгарской церкви. Церковь расположена между рѣками Гагрипшемъ и Жуэкварою и построена изъ рванаго камня, добытаго въ горныхъ формаціяхъ въ самыхъ Гаграхъ; изъ того же матеріала сдѣлана и кровля ея.

Подъ древнимъ укрѣпленіемъ Гагръ существуетъ громадное подземелье; по обѣимъ сторонамъ его замѣтны запертыя двери; существуютъ легенды о богатствахъ, зарытыхъ въ недоступныхъ комнатахъ. Кромѣ того, близъ Гагръ есть пещера въ отвѣсной скалѣ на высотѣ двухъ сажень, овальная дверь которой завалена плитою изъ громаднаго приспособленнаго камня.

*Гудауты* — довольно большое мѣстечко, расположенное на берегу моря на возвышенномъ плато, защищенномъ съ сѣвера снѣговыми горами.

Это очень оживленное и населенное мѣстечко. Этому способствуетъ хорошая бухта и то, что кругомъ въ долинахъ поля и сады производятъ массу продуктовъ, черезъ Гудауты отправляемыхъ въ другіе порты Чернаго моря. Отсюда вывозится одного табака болѣе 80 тысячъ пудовъ въ годъ; кромѣ того много вывозится абхазскаго вина, кукурузы и продуктовъ плодоводства. Въ заливѣ ловятся знаменитыя гудаутскія устрицы.

Климатъ здѣсь великолѣпный, лишь немного уступающій въ теплотѣ зимы Сухуму. Въ защищенной отъ вѣтровъ бухтѣ прекрасныя купанія. Жизнь здѣсь очень дешева: болѣе или менѣе сносно меблированная комната стоитъ въ мѣсяць рублей 10.

Есть гостиница, меблированныя комнаты — все очень дешево; рестораны.

Въ 4 верстахъ отъ Гудаутъ лежитъ абхазская деревня *Лихны*, основанная милетцами въ VII в. до Р. Хр.; ее покорилъ Митридатъ Великій; затѣмъ долгое время она принадлежала Риму и во время Діоклетіана служила мѣстомъ ссылки. Въ первыхъ вѣкахъ послѣ Р. Хр. здѣсь процвѣтало христіанство, о чемъ свидѣтельствуютъ развалины многихъ церквей. Въ Лихнахъ церковь XI в. въ византійскомъ стилѣ и развалины замка бывшихъ владѣтельныхъ князей Абхазіи, для которыхъ она служила резиденціей.

Въ 25 верстахъ отъ Гудаутъ, по направленію къ Гаграмъ, на мысѣ Пицунда, сплошь заросшемъ рѣдкостной сосновой рощей, находится *Пицундскій монастырь*. Проѣздъ моремъ стоитъ съ человѣка 50—60 коп.; за фелюгу, поднимающую 8 человѣкъ, берутъ 4—6 руб. туда и обратно.

Пицунда лежитъ на берегу моря, влѣво отъ р. Бзыби, въ трехъ верстахъ отъ конечности Пицунскаго мыса и въ одной верстѣ отъ берега моря. Вся лунообразная бухта Пицунды вдоль морского берега и внутрь (версты на 4 вдоль и на версту въ ширину) поросла сосновымъ лѣсомъ, за которымъ виднѣется зеленый куполь храма. Храмъ окружаетъ четыре-угольная ограда. По свидѣтельству Прокція, первоначальный Пицундскій храмъ построенъ для новопросвѣщенныхъ абхазцевъ имп. Юстиніаномъ I (551 г.). Въ первой половинѣ XV ст. здѣсь имѣлъ свое мѣстопробываніе патріархъ (католикосъ), духовная власть котораго простиралась на все западное Закавказье. Въ концѣ XVII вѣка храмъ опустѣлъ; только часть богатой его ризницы сохранилась въ Гелатскомъ монастырѣ. Пицундскій храмъ, кромѣ главныхъ его частей, во всемъ остальномъ точно воспроизведенъ по первобытному плану и освященъ въ 1869 г. въ память Успенія Пресв. Богородицы. Полное же возобновленіе его совершилось въ 1885 г. братіей Ново-Аѳонскаго монастыря, устроившей въ Пицундѣ свое общжитіе. Пицунда служила византійцамъ мѣстомъ для ссылокъ. По грузинскому преданію, въ Пицундскомъ храмѣ погребенъ св. Іоаннъ Златоустъ, хотя достовѣрно извѣстно,



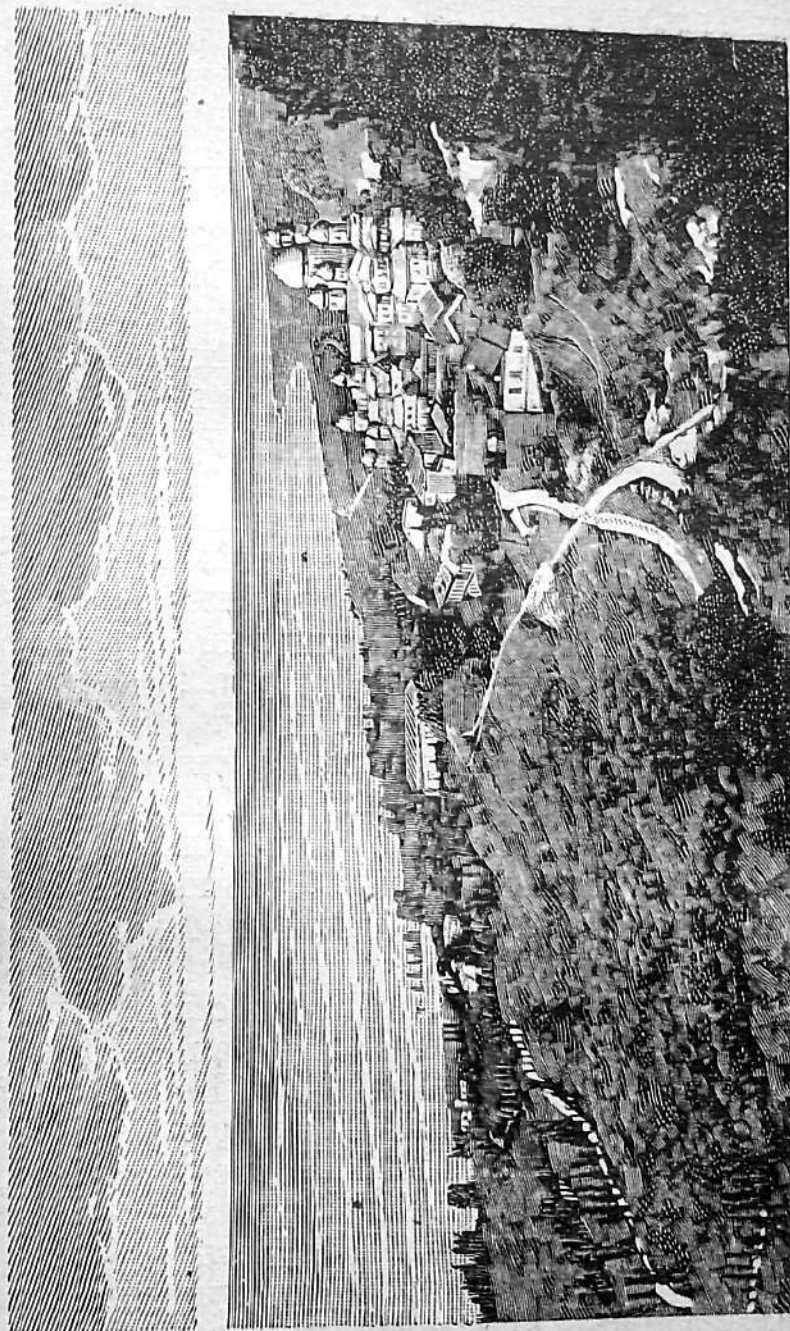
что онъ скончался въ другомъ мѣстѣ. По изслѣдованіямъ (1884 г.) ученаго греческаго археолога, К. Вриссиса найдено точное указаніе мѣста города *Кумани*, гдѣ скончался на пути въ *Питиусъ*, т.-е. въ Пицунду, и былъ погребенъ св. Іоаннъ Златоустъ въ 404 г. Мѣсто это находится въ 12 вер. выше Сухума на одномъ изъ притоковъ р. Гумисты, рѣчкѣ Гума (Кума), близъ сел. Гуми (нынѣ Михайловка). На этомъ мѣстѣ теперь развалины г. Команъ или Кумани и его храма во имя священномученика Василиска, епископа Команскаго, гдѣ, какъ извѣстно, были погребены и мощи св. Іоанна Златоуста, до ихъ перенесенія въ Константинополь въ 437 году.

Вблизи Пицунды на громадномъ пространствѣ раскинулись священные лѣса абхазцевъ, которымъ они поклонялись еще во времена язычества.

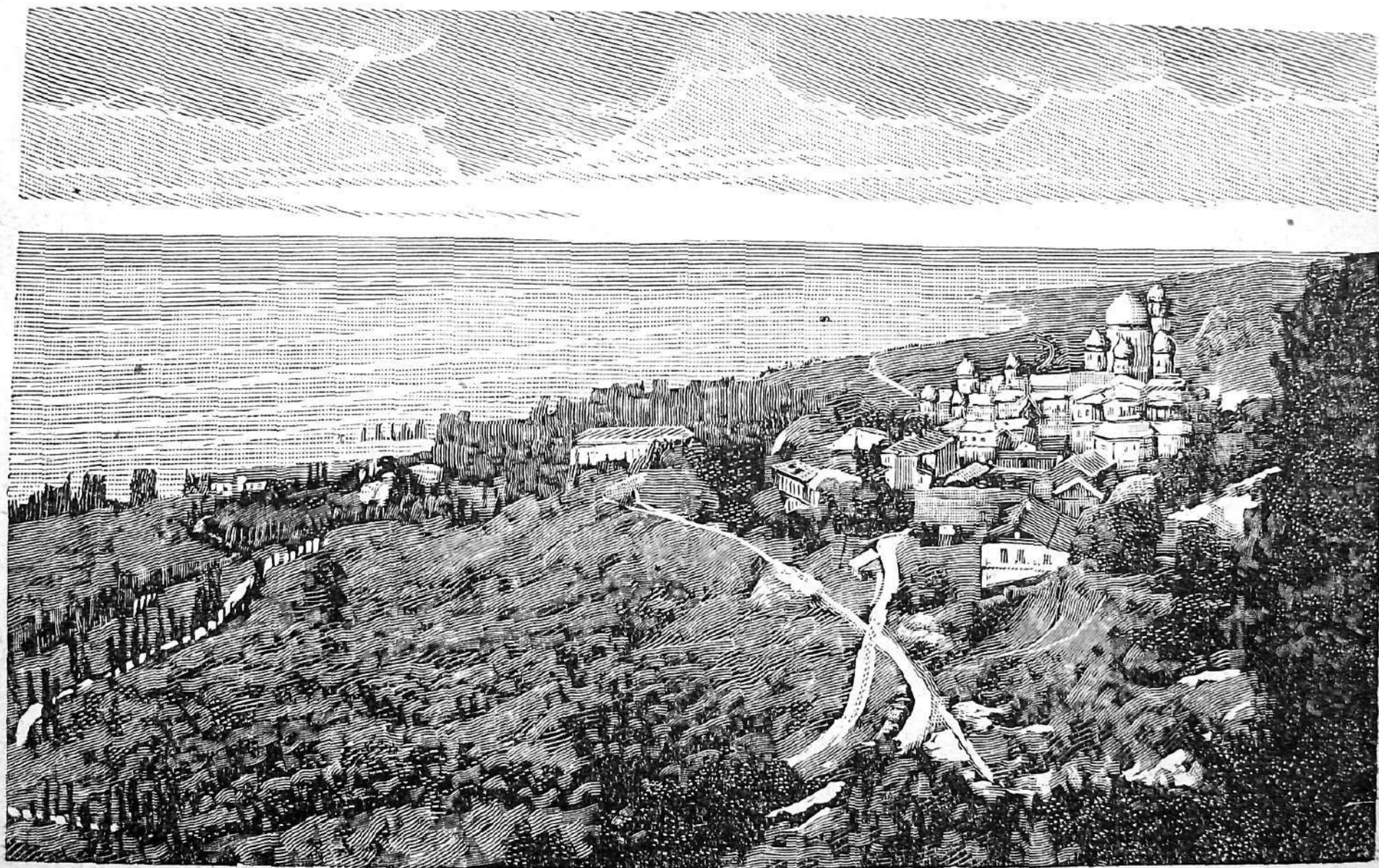
Шоссе отъ Гудаутъ къ Новому Аѳону все время идетъ по берегу моря.

Въ 16 верстахъ отъ Гудаутъ по шоссе (моремъ 7 верстѣ) расположенъ *Ново-Аѳонскій* Симоно-Кананитскій мужской монастырь, представляющій огромный интересъ для туриста... Дорога къ нему весьма живописна и интересна, какъ сухимъ путемъ, такъ и моремъ.

Новый Аѳонъ—самый живописный уголокъ изъ всѣхъ живописныхъ уголковъ кавказскаго побережья. Подъѣзжаешь къ нему, —и глазъ не можешь оторвать. Громадная коническая гора, увѣнчанная на своемъ пикѣ древнею башнею, вся въ курчавыхъ зо-



Монастырь Новый Афонъ.



Монастырь Новый Афонъ.



лотисто-бронзовыхъ лѣсахъ, могучимъ мысомъ выступаетъ въ море, нѣсколько напоминающая характерныя очертанія Старо-Аѳонскаго полуострова, — и на этомъ колоритномъ фонѣ осеннихъ лѣсовъ ярко и весело вырѣзаются, осѣненные сзади еще двумя другими гигантскими шапками лѣсныхъ горъ, полные торжественной красоты и величія бѣлые соборы, куполы и кресты православной обители, обнесенные вмѣсто стѣнъ трехэтажными корпусами монастырскихъ келій.

Вся эта сверкающая масса увѣнчанная крестами бѣлыхъ зданій, поднятая высоко на подножіе горъ надъ голубою бездною моря, кажется, горитъ и свѣтится тамъ среди окружившихъ ее полчищъ темно-зеленыхъ кипарисовъ, словно какой-то Іерусалимъ небесный, какъ его воображали себѣ и изображали на своихъ безхитростныхъ иконахъ простодушные художники древней Руси...

Уступомъ ниже, у самаго моря, еще цѣлый поясъ церквей и зданій, потонувшихъ въ садахъ и кипарисахъ, — своего рода наружный притворъ этого громаднаго святилища, куда притекають и гдѣ получаютъ пріютъ и христіанское гостепримство тысячи богомольцевъ и тружениковъ.

Основаніе Ново-Аѳонскому монастырю, по преданію, положено Симономъ Кананитомъ, который вмѣстѣ съ Андреемъ Первозваннымъ просвѣтилъ кавказское побережье Чернаго моря. До сихъ поръ еще сохранился древній храмъ апостола Симона, самая основная историческая реликвія монастыря. Онъ нѣсколько вѣковъ стоялъ въ разрушеніи, съ провалившимся куполомъ и треснувшими

стѣнами, и былъ возобновленъ только при основаніи Ново-Аѳонской обители въ 1876 г. Симонъ Кананитъ, по преданію, былъ и похороненъ въ этомъ храмѣ, который поэтому, несмотря на свое запустѣніе, все время глухо почитался окрестными жителями, бывшими раньше христіанами и передававшими по наслѣдству отъ дѣдовъ внукамъ священныя преданія своей забытой религіи.

Въ древнемъ храмѣ уцѣлѣли отъ старины его стѣны и общая архитектура; каменная усыпальница въ полу притвора, полная сухихъ костей, также сохранена въ прежнемъ видѣ, хотя часть наполнявшихъ ее костей была похоронена возобновителями храма и, къ сожалѣнію, въ число похороненныхъ костей попалъ огромный скелетъ богатыря, найденный въ той же гробницѣ. Внутри церкви интересна только одна древняя икона, да испорченный фрескъ Николая-Угодника въ боковомъ придѣлѣ алтаря. Противъ храма, высоко на гладкой скалѣ, выровненный какъ громадная грифельная доска, нарисована масляными красками по сырцу камня огромная картина со множествомъ фигуръ, сверкающая позолотою и пестротою колера, изображающая сцену, какъ апостолы Андрей и Симонъ водружали впервые крестъ Христовъ на берегу Кавказа и обращали въ христіанство святымъ крещеніемъ тогдашнихъ языческихъ царей и народы.

Благоговѣніе къ древнему храму апостола до того было укоренено въ мѣстномъ населеніи, даже среди абхазцевъ-мусульманъ, что еще до основанія Новаго Аѳона пастухи боялись пасти свои стада по близости старой

святыни и окрестные жители не смѣли растаскивать на свои надобности камней разрушеннаго храма.

Одинъ изъ почтенныхъ стариковъ-туземцевъ, нѣкто Лакербай, служившій долго переводчикомъ у русскихъ властей, человѣкъ сравнительно интеллигентный, рассказывалъ, что ему пришлось разъ заночевать въ полуразрушенномъ храмѣ у знакомаго мусульманскаго бея, поселившагося здѣсь съ своею разбойничьею шайкою и наводившаго страхъ на окрестное населеніе. Вдругъ ночью онъ слышитъ крики и шумъ; думаетъ, что съ его хозяиномъ приключилась какая-нибудь болѣзнь, спѣшитъ къ нему, но изъ рассказовъ перепуганныхъ мусульманъ оказывается, что какая-то таинственная сила выгоняла ихъ ночью изъ храма.

— Я тебѣ говорилъ, что тебѣ тутъ не мѣсто. Уходи лучше, пока цѣль! — посовѣтовалъ пріятелю Лакербай, и мусульманскій разбойникъ поспѣшилъ убраться въ другое мѣсто.

Длинная кипарисовая аллея поднимается отъ полянки, гдѣ стоитъ древній храмъ, къ садамъ и оградѣмъ верхняго монастыря.

Апостоль Симонъ Кананитъ, извѣстный также подъ именемъ Симона Зилота, то-есть «ревнителя закона», былъ по плоти братъ Христовъ, рожденный отъ Іосифа и его первой жены Саломіи, также точно какъ Іаковъ, Іосія и Іуда, хотя изъ всѣхъ этихъ родственниковъ Спасителя только одинъ Іаковъ носилъ званіе «брата Господня», какъ объясняютъ потому, что онъ одинъ захотѣлъ дать Христу часть изъ отцовскаго наслѣдства.

Когда по Вознесеніи Христовомъ апостолы разсѣялись по лицу земному для проповѣди Евангелія, то, по сказанію древнихъ церковныхъ лѣтописцевъ, апостоль Андрей Первозванный, совершивъ уже два дальнихъ путешествія, предпринялъ изъ города Едессы третье апостольское странствованіе и съ нѣсколькими спутниками направился въ кавказскія страны.

У армянскаго царя Авгаря, получившаго въ даръ нерукотворный образъ Спасителя, остался для насажденія христіанской вѣры апостоль Ѳаддей; Андрей же съ товарищами продолжалъ путь до земли Иверской, прошелъ Триалетскую область до рѣки Чороха, поднялся въ горную Сванетію, гдѣ апостоль Матвѣй остался устраивать молодую паству Христову, оттуда перевалилъ черезъ главный хребетъ къ осетинамъ и уже отъ осетинъ спустился на морской берегъ въ богатый городъ Севасту, — нынѣшній Сухумъ. Апостолу Симону выпало на долю проповѣдывать христіанство на западномъ побережьѣ Кавказа, гдѣ онъ и пробылъ до самой смерти своей; Андрей же Первозванный, потрудясь нѣкоторое время вмѣстѣ съ Симономъ, пронесъ свою неутомимую проповѣдь дальше къ сѣверу, въ приморскую страну джигетовъ, а потомъ въ Тавро-Скиею и Готею.

Язычество было въ полномъ разгарѣ въ области древней Севасты, а дикіе нравы туземцевъ, привыкшихъ къ кровавымъ жертвамъ и родовой мести, совсѣмъ не подходили къ кроткому ученію Евангелія о прощеніи обидъ и братской любви къ врагу. Апостолу Симону пришлось претерпѣть, какъ и всѣмъ



другимъ апостоламъ, множество жестокихъ обидъ и гоненій, а наконецъ и принять мученическій вѣнецъ. Грузинскій царь Адеркій, неумолимо преслѣдовавшій христіанъ, велѣлъ распять на крестѣ апостола. Немногочисленные ученики похоронили его, по преданію, на томъ мѣстѣ, гдѣ онъ обыкновенно жилъ и молился въ «богоданной», т. е. природной, пещерѣ, на берегу рѣки Псырт-цхи.

Это преданіе съ давнихъ временъ твердо укоренилось и у церковныхъ историковъ и у туземныхъ жителей, хотя въ 26 томѣ издаваемаго управленіемъ кавказскаго учебнаго округа превосходнаго сборника матеріаловъ по исторіи, географіи и этнографіи Кавказа помѣщена недавно любопытная выписка изъ хранящихся въ Сіонскомъ соборѣ Тифлиса гражданскихъ Синаксарей VIII и IX вѣка, гдѣ имѣется между прочимъ такое извѣстіе:

Апостоль Андрей проповѣдывалъ Евангеліе въ странахъ приморскихъ: Виѳиніи, Понтѣ, Фракіи и Скиѳіи и, просвѣтивъ обитателей, отправился въ великій городъ Севастополь, гдѣ изливаются въ море рѣки Фасъ и Псарь... Изъ Абхазіи блаженный апостоль Андрей прибылъ въ Воспоръ (Керчь), который находится на берегу Эвксинскаго моря близъ страны Тавро-Скиѳовъ (Крыма) и Меогійскаго озера (Азовскаго моря), гдѣ *имѣется гробница и на ней надпись имени Симона Зилота*.

Сѣмена, посѣянные апостоломъ Симономъ, во всякомъ случаѣ не погибли, а мало-помалу укоренялись, и въ IV вѣкѣ по Рождествѣ Христовомъ надъ мѣстомъ погребенія этого ревностнаго насадителя вѣры Христовой

уже строится тотъ самый христіанскій храмъ, котораго обновленные развалины составили основу теперешней цвѣтущей православной обители.

Еще черезъ два вѣка, при Юстиніанѣ, мудромъ славянскомъ императорѣ Византіи, христіанство на Кавказѣ дѣлается повсемѣстно господствующимъ, западное побережье Кавказа покрывается, одновременно съ торговыми городами грековъ, храмами и монастырями, подъ прикрытіемъ сильныхъ крѣпостей, особые архіереи управляютъ этою новою епархією, и въ резиденціи митрополита, Пицундѣ, такомъ же богатомъ торговомъ портѣ, какъ и тогдашняя Севаста, — великолѣпный храмъ Софіи Премудрости Божіей, построенный Юстиніаномъ въ подобіе св. Софіи Константинополя, привлекаетъ къ себѣ издалика богомольцевъ. Теперь развалины этого древняго славнаго храма, затеряннаго на пустынномъ берегу моря, верстахъ въ 80-ти къ сѣверу отъ Сухума, возобновлены Ново-Аѳонскимъ монастыремъ въ прежнемъ стилѣ и отданы въ полное распоряженіе этого монастыря.

Особенно пышный расцвѣтъ христіанства на кавказскомъ побережьѣ наступилъ въ XI-мъ и XII столѣтіяхъ, когда имеретинскіе цари сдѣлались въ то же время царями Абхазіи и всей Грузіи, и когда Давидъ-Возобновитель своими побѣдами и твердымъ внутреннимъ правленіемъ высоко поднялъ свою объединенную страну среди враждебныхъ ей мусульманскихъ сосѣдей. Берега Абхазіи были тогда чуть не сплошь покрыты городами и монастырями; даже по тѣмъ разва-



линамъ, которыя уцѣлѣли до нашего времени, можно судить, какое множество христіанскихъ храмовъ существовало здѣсь въ древности, какъ хороши и обширны были эти храмы. Только въ ближайшемъ сосѣдствѣ съ Сухумомъ можно назвать, не считая Писунды и Новаго Аѳона, древніе храмы въ Драндахъ, Илори, Команѣ, Гаграхъ, Амборѣ, Лихнахъ, Бедіи, Мокви и др., изъ которыхъ нѣкоторыя въ послѣднее время возобновлены, а большинство продолжаетъ еще лежать въ развалинахъ... Священные памятники эти до сего времени вселяютъ унаслѣдованное вѣками инстинктивное благоговѣніе въ дикарей-туземцевъ, давно позабывшихъ свое христіанское прошлое.

Мусульманскія полчища, разрушившія Византійскую имперію, подчинили себѣ съ XV столѣтія и Абхазію, устроивъ свои крѣпости въ Сухумъ-Кале, Редутъ-Кале и пр. береговыхъ мѣстахъ, а съ турецкимъ владычествомъ мало-по-малу исламъ сталъ замѣнять собою поработанное христіанство абхазцевъ...

Только съ 1810 года, когда русскіе отняли у турокъ Сухумъ-Кале, древнее христіанство Абхазіи начинаетъ понемногу просыпаться. Владѣтельный князь Абхазіи изъ рода Шервашидзе, уже обратившагося въ турецкаго Сефиръ-бея, вступаетъ въ русское подданство и принимаетъ христіанское крещеніе, послѣ чего русское правительство признаетъ князей Шервашидзе потомственными правителями Абхазіи. Послѣ прекращенія древнихъ царей абхазскихъ въ концѣ XVIII вѣка и подчиненія Абхазіи грузинскимъ царямъ, Шервашидзе, дѣйствительно, правили

этой страной еще съ XII вѣка подъ властью грузинскихъ царей, а съ XIII вѣка объявили себя независимыми князьями Абхазіи. Въ 1831 году въ Абхазіи уже учреждается отдѣльная архіерейская кафедра, а въ 1864 г., послѣ возмущенія абхазцевъ и убійства ими въ Соукъ-су полковника Коньяра и русскихъ офицеровъ съ цѣлымъ конвоемъ казаковъ, Абхазія подчинена на общемъ основаніи русскимъ властямъ.

Въ 1875 году старо-аѳонскіе монахи русскаго Пантелеймонова монастыря, руководимые замѣчательнымъ архимандритомъ своимъ отцомъ Макаріемъ, въ мірѣ тульскимъ купцомъ Сушкинымъ, и вліятельнымъ духовникомъ своимъ схимникомъ Геронимомъ, задумали, въ виду частыхъ притѣсненій, испытываемыхъ русскими иноками на Аѳонѣ, основать гдѣ-нибудь на югѣ Россіи, въ мѣстности, такой же благодатной, какъ и Старый Аѳонъ, надежный пріютъ своей братіи на случай какого-нибудь бѣдствія или большой опасности.

Новому монастырю было отведено правительствомъ облюбованное монахами мѣсто на берегу моря въ 24-хъ верстахъ отъ Сухума, при устьѣ горной рѣчки Псырт-цхи, древней греческой Ансары. Первыя постройки монастыря были однако совершенно разрушены возставшими абхазцами въ послѣднюю войну и пришлось обитель создавать снова.

Бдуть въ Новый Аѳонъ большею частію моремъ. Сухимъ путемъ по шоссе изъ Гудаутъ ходятъ дилижансы, съ платой 50 коп. съ человѣка. Пароходы останавливаются очень близко отъ берега, на который перевозятъ пассажировъ монастырскіе баркасы, управляе-



мые монахами. На небольшой монастырской пристани ихъ встрѣчаютъ монахъ-гостиникъ, на обязанности котораго лежитъ распредѣлить вновь прибывшихъ по помѣщеніямъ, заботиться о продовольствіи и вообще слѣдить за порядкомъ.

По установившимся здѣсь правиламъ, въ монастырской гостиницѣ туристы пользуются бесплатнымъ помѣщеніемъ и столомъ 3 дня, а говѣющіе 6 дней. Отступленія совершаются лишь съ разрѣшенія настоятеля монастыря.

Предпримчивые милетскіе выходцы еще за 7 вѣковъ до Р. Хр. обшарили на своихъ первобытныхъ кораблицахъ все бухты и мыски Чернаго моря и во всехъ удобныхъ мѣстахъ завели свои торговые факторіи, защищенныя, разумѣется, крѣпостями, чтобы имѣть возможность провозить черезъ древнюю Колхиду и Иберію драгоценныя товары Индіи и Персіи въ страны Эгейскаго и Средиземнаго морей, въ Малую Азію, Финикію, Грецію, Египеть. Они-то основали «знаменитый городъ» Диоскурій, или Себастополь, Питіусъ, теперешнюю Пицунду, Фазисъ при устьѣ Ріона, то-есть нынѣшній Поті, и все вообще древніе города кавказскаго побережья, въ томъ числѣ и Анахонію, или Никонсію, на берегу Псырт-хси. Страна эта постоянно переходила изъ рукъ въ руки. Незадолго до Р. Хр. здѣсь владычествовали римляне, за ними византійцы. Отъ времени римскаго владычества остались здѣсь развалины крѣпости, построенной по преданію еще при императорѣ Троянѣ во II в. до Р. Хр. Эти развалины описываютъ на половинѣ высоты высокую пирамидальную гору и вѣчаютъ вершину такъ называемой

Иверской горы надъ самымъ Новымъ Аеономъ.

Монастырь живетъ дѣятельной жизнью; нѣтъ такой области сельскаго хозяйства, которая не обрабатывалась бы и притомъ весьма образцово. У монастыря есть свои камеломни, своя водяная мельница, свой кирпичный заводъ, свои огороды, сады, виноградники, конскій заводъ, пасѣки, оливковыя, апельсиныя и лимонныя роши и такъ далѣе.

Въ Новомъ Аеоноѣ есть почтово-телеграфная контора, бібліотека, больница, аптека, книжно-иконная лавка и проч.

Заслуживаетъ вниманія пещера, въ которой, по преданію, уединялся и молился Симонъ Кананитъ. Она лежитъ въ тѣсномъ ущельи, изъ котораго вытекаетъ р. Псыртца. Въ пещеру ведетъ длинная галлерей, поднимающаяся кверху. Въ ней устроены ступеньки, потому что иначе нельзя было бы подняться. Самая пещера полутемная, такъ какъ свѣтъ проникаетъ снизу черезъ галлерей, да сквозь небольшую щель на высотѣ 10 арш. На срединѣ пещеры лежитъ камень, напоминающій столъ, вершковъ 10 высоты и площадью въ 1½ кв. аршина. На стѣнѣ, прямо передъ входомъ, образъ, но не на деревѣ, а на пергаментѣ.

Прекрасный видъ открывается съ вершины горы. Видны Гудауты, Пицунда и необъятный просторъ моря. На вершинѣ горы стоитъ часовня, въ которой послушники предлагаютъ туристамъ чай.

Около часовни развалины древней христіанской церкви VI вѣка. До сихъ поръ сохранился алтарь. Крыша и часть стѣнъ обвали-

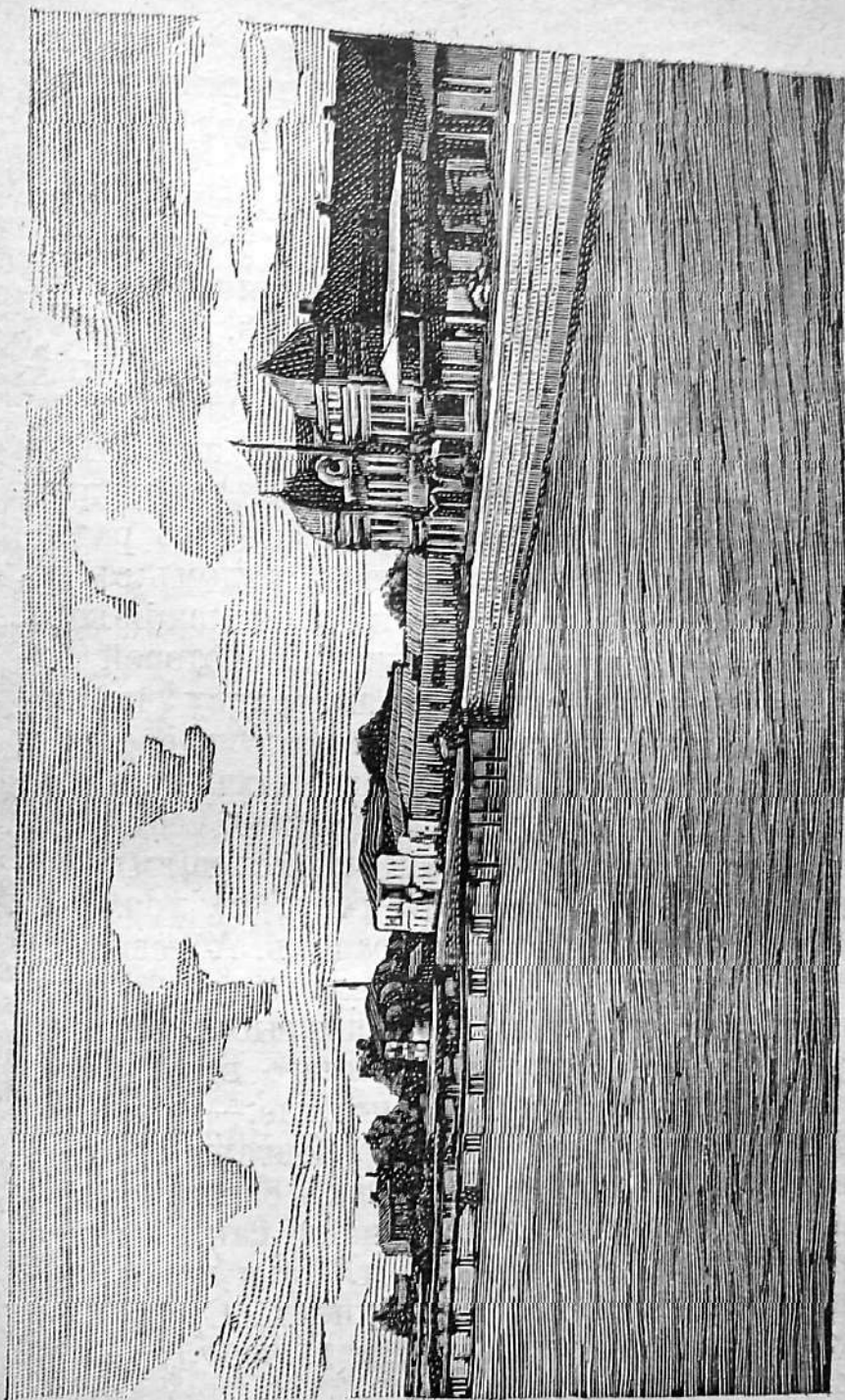
лись совсѣмъ. Въ нишѣ за стекломъ масса череповъ и костей.

*Сухумъ.* Отъ Новаго Аѳона до Сухума берегомъ 25 верстъ, моремъ—13 миль.

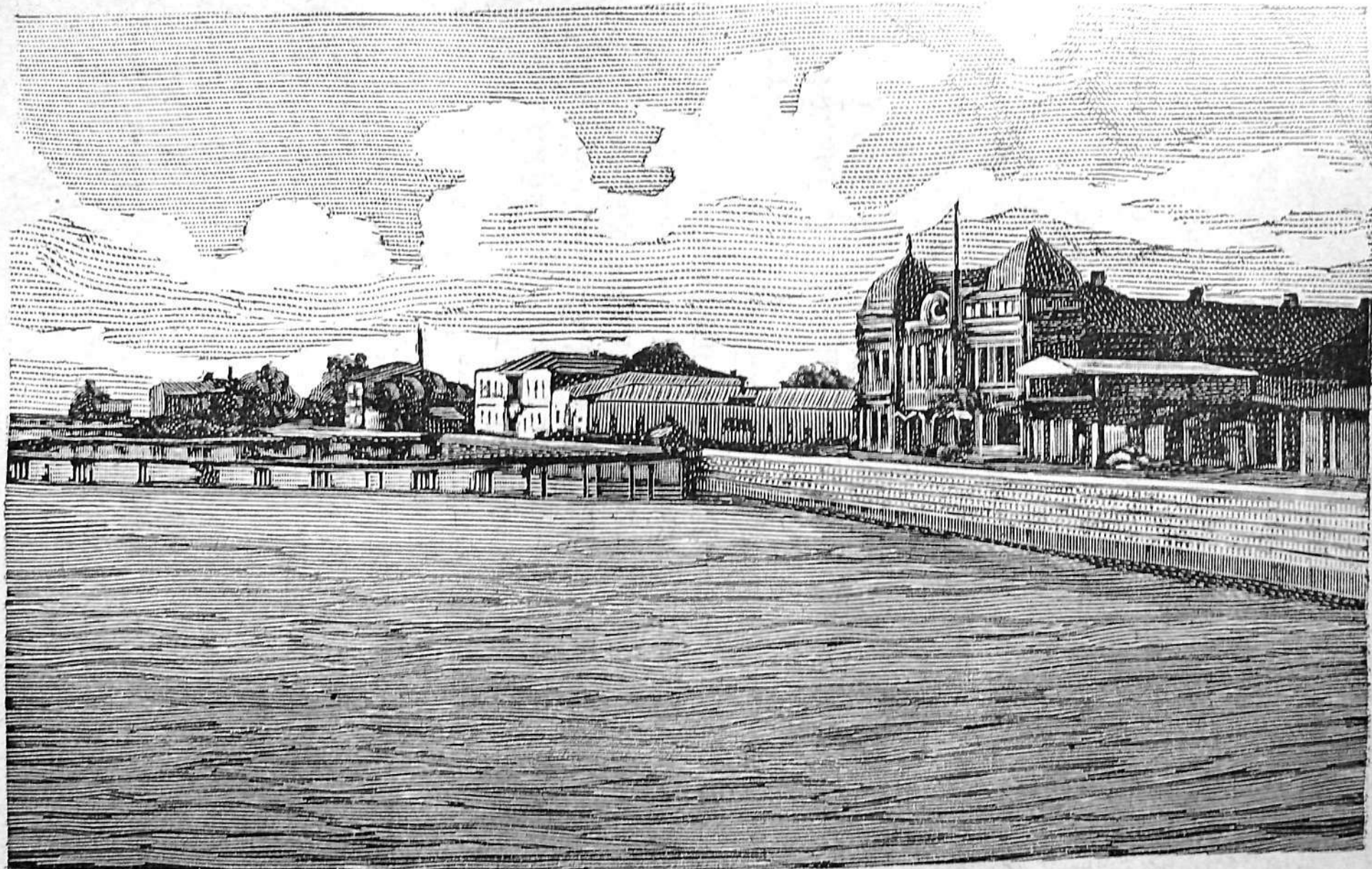
Среди небольшихъ крѣпостей и городовъ, лежащихъ по восточному побережью Чернаго моря, г. Сухумъ-Кале, по значенію своей бухты, обращаетъ наибольшее вниманіе. Черное море, на всемъ своемъ пространствѣ отъ устья р. Кубани и до самой турецкой границы, имѣетъ только три хорошихъ бухты: Новороссійскую, Геленджикскую и Сухумскую. Первыя двѣ обширны, глубоки и закрыты отъ морскихъ вѣтровъ, но входъ въ нихъ тѣсенъ и у обоихъ то неудобство относительно якорной стоянки, что онѣ подвергаются дѣйствию «боры»—особаго сильнаго берегового вѣтра. Сухумская же бухта хотя и обращена своимъ широкимъ отверстіемъ къ морю, считается все-таки лучшею: она не подвержена дѣйствию губительной «боры» и, имѣя иловатое дно, лучше удерживаетъ якоря, чѣмъ двѣ первыя, у которыхъ дно песчаное и каменистое.

Въ Сухумѣ нѣсколько гостиницъ, прекрасныя извозчики, много лавокъ и весьма недурныхъ магазиновъ, есть библіотека, типографіи, клубъ, нѣсколько обществъ,—словомъ, все существенное, безъ чего немислимо жить культурному человѣку.

Весь уютный уголокъ Сухума, также какъ и бухта его, закрыты высокими горами, какъ ширмами, отъ сѣвера и востока, открыты только теплomu дыханію юга. Оттого счастли-







С у х у м ъ .

вый уголокъ этотъ совсѣмъ не похожъ по климату даже на ближайшія мѣстности западнаго берега Кавказа, кромѣ развѣ Новаго Аэона.

Сухумская долинка—это кусочекъ Испаніи или Сициліи, оброченный у подножія старика Кавказа. Пальмы и апельсинны тутъ роскошно растутъ прямо въ почвѣ, не требуя особой защиты зимою. Да и зима здѣсь бываетъ только до восхода солнца. Воздухъ тутъ мягкій и легкій, не надышишься имъ! Прежде Сухумъ донималъ жителей лихорадками и былъ не совсѣмъ безопасенъ отъ разбоевъ абхазцевъ. Дѣйствительно, рядомъ съ городомъ къ сѣверу сейчасъ же у подножія горъ лежитъ большая сырая низина, которой болотные туманы насылаютъ лихорадку; но, во-первыхъ, низина эта отчасти воздѣлывается и прорѣзается канавами, а во-вторыхъ, опытные люди стали и селиться, и держать себя осторожно, принаравливаясь къ условіямъ мѣстности. Дачи на склонѣ горъ, на холмахъ, рѣдко страдаютъ отъ лихорадокъ. Абхазцы же ближнихъ окрестностей послѣ своего возстанія во время турецкой войны выселились въ Малую Азію и теперь на много верстъ кругомъ Сухума живутъ христіане,—мингрельцы, армяне, русскіе, греки, болгары и румыны, и о разбояхъ и грабежахъ слышно здѣсь въ послѣднее время не больше, какъ и въ городахъ центральной Россіи. Да и народу все прибываетъ съ каждымъ днемъ. Сухумъ теперь уже считаетъ у себя 15.000 душъ постояннаго населенія.

Сухумъ-Кале былъ основанъ турками въ 1578 году и занятъ русскими въ 1810 году,

послѣ того какъ Сеферъ-Бей Ширвашидзе отдался подъ покровительство Россіи. Въ Восточную войну онъ былъ занятъ корпусомъ Омеръ-Паши, высадившимся въ Сухумской гавани. Въ 1866 году ее три дня блокировали возмущившіеся абхазцы. Вотъ главные событія изъ исторіи Сухума.

Во время владычества турокъ Сухумъ имѣлъ около 6 тыс. жителей. Крѣпость была окружена красивыми предмѣстьями со множествомъ тѣнистыхъ садовъ и пользовалась отличной водой, проведенной изъ горъ, далѣе мили. Турки называли Сухумъ вторымъ Истамбуломъ. Послѣ занятія его русскими, турки немедленно заняли предмѣстья; абхазцы не имѣли обыкновенія жить въ городахъ, а русское населеніе не могло существовать въ сосѣдствѣ ихъ при неустроенномъ состояніи края. Сухумъ опустѣлъ. Въ тридцатыхъ годахъ крѣпость, построенная изъ дикаго камня въ видѣ четырехугольниковъ, около ста саженой по фасу и съ башнями по угламъ, имѣла видъ развалины; гарнизонъ составляли двѣ пѣхотныя роты и команда крѣпостной артиллеріи. Солдаты имѣли болѣзненный видъ несчастныхъ жертвъ, обреченныхъ на вѣчную лихорадку, отъ которой половина ихъ ежегодно вымирала. Водопроводы были разрушены; кругомъ крѣпости разостлались заразительныя болота, и солдаты должны были пить вонючую тинистую воду, бывшюю главной причиной болѣзни. Кромѣ гарнизона, въ то время здѣсь нельзя было насчитать и сотни жителей. Городъ весь состоялъ изъ базара, т.-е. изъ двадцати грязныхъ духановъ—кабаковъ; по единственной топкой



улицѣ, проходившей чрезъ этотъ рынокъ, лѣживо прохаживались нѣсколько абхазцевъ, съ винтовками за спиной, да матросы съ стоявшей на рейдѣ эскадры, въ своихъ холщевыхъ брюкахъ и темно-зеленыхъ курткахъ, перебѣгали, заглядывая въ лавки и торгуясь съ купцами. Только изъ одного духана, въ которомъ можно было за стаканомъ портера или марсалы забывать невыразимую тоску, которую Сухумъ наводилъ на каждого, раздавались веселые голоса и въ открытомъ огнѣ виднѣлись эполеты и фуражки нашихъ морскихъ офицеровъ. Въ такомъ непривлекательномъ видѣ описываетъ это мѣсто очевидецъ, посѣтившій его въ 1835 году. Винить въ этомъ нельзя никого, потому что съ занятіемъ нами кавказскаго черноморскаго берега почти единственный туземный торгъ черкешенками въ обмѣнъ на оружіе, порохъ и матеріи долженъ былъ неминуемо прекратиться. Въ 1855 и 1877 годахъ Сухумъ временно попадалъ въ руки турокъ и до сихъ еще поръ не оправился отъ разоренія.

Веселый, открытый видъ Сухума производитъ пріятное впечатлѣніе на подъѣзжающаго къ нему съ моря. Сухумъ расположенъ на холмахъ частью прибрежныхъ, частью уходящихъ красивымъ полукружіемъ на нѣсколько верстъ отъ моря и господствующихъ надъ довольно обширной равниной. Начиная отъ пристани, вдоль всего города устроено шоссе съ бульварами, идущими по обѣимъ сторонамъ. Весь городъ въ зелени, всюду кипарисы, райтополи, акація, туйя, мимоза. Дома деревянные, имѣютъ видъ нѣсколько щегольской; они построены послѣ войны съ Турціей 1877—

78 гг., а прежнія каменные зданія остаются разоренными.

Сухумъ отличается прекраснымъ, теплымъ и мягкимъ климатомъ, дающимъ ему много шансовъ занять одно изъ видныхъ мѣстъ среди климатолѣчебныхъ станцій Черноморскаго побережья.

Вотъ, что говоритъ извѣстный проф. Остроумовъ о Сухумѣ, какъ о курортѣ. «Сухумъ отличается равномернымъ климатомъ, влажнымъ, теплымъ и совершенно лишеннымъ вѣтровъ, что выгодно отличаетъ его отъ Ниццы. Сухумъ оказалъ благотворное дѣйствіе на больныхъ, которыхъ я посылаю вотъ уже 7—8 лѣтъ, и это при всей неблагоустроенности жизни въ городѣ и отсутствіи комфорта какъ въ квартирахъ, такъ и въ гостиницахъ. Лучшие мѣсяцы—съ сентября по іюнь; за этотъ періодъ мало или вовсе не наблюдалось въ Сухумѣ лихорадочныхъ заболѣваній». Средняя годовая температура здѣсь  $+15,6^{\circ}$  Ц., средняя весны  $+14,4^{\circ}$  Ц., лѣта  $+23,3^{\circ}$  Ц., осени  $+17,3^{\circ}$  Ц., и зимы  $+7,5^{\circ}$  Ц.; соответствующія цифры для Ялты  $+13,7^{\circ}$ ,  $+11,4^{\circ}$ ,  $+23,3^{\circ}$ ,  $+14,9^{\circ}$  и  $+5,3^{\circ}$ . Изъ сравненія этихъ цифръ видно, что при одинаковой температурѣ лѣта Сухумъ теплѣе Ялты зимой, весной и осенью.

Морекія купанья здѣсь хорошія; дно моря или песчаное, или покрыто некрупнымъ глышомъ.

Воздухъ Сухума чистъ, достаточно насыщенъ озономъ и водяными парами и постоянно провѣтривается правильными теченіями, попеременно дующими то съ моря, то съ горъ; чистота и прозрачность воздуха изуми-

тельны и доходятъ до того, что иногда по утрамъ и вечерамъ изъ Сухума не только отчетливо виднѣются Батумскія и Аджарскія горы и горы главнаго Кавказскаго хребта съ его вершинами, но даже Трапезундскія, лежащія противъ Сухума на разстояніи 300—400 верстъ.

Городъ канализированъ открытыми канавами и снабженъ хорошей водой изъ ключей ущелья рѣчки Сухумки.

Гостиницы: «Россія», «Франція», «Метрополь» и «Центральная». Лучшая гостиница—«Россія»; номера отъ 1 р. до 6 р. Прекрасный столъ; обѣдъ изъ 2 блюдъ въ мѣсяць 15 р., изъ 3-хъ—20 р. Въ другихъ гостиницахъ номера отъ 1 р.; обѣдъ отъ 20 коп. порція. Вообще жизнь здѣсь дешевая; можно рублей за 40—50 въ мѣсяць имѣть приличную комнату со столомъ; квартира въ 3 комнаты—30 р. въ мѣсяць. Хотя все это зависитъ отъ наплыва пріѣзжихъ, и цѣны иногда за квартиры поднимаются вдвое и даже втрое. Жизненные продукты очень дешевы.

Такса для извозчиковъ: конецъ въ городѣ 10 к., въ часъ—30 к., на дачи 20—40 коп., въ Драндскій монастырь (19 верстъ по шоссе)—1 р. 50 к., 2 р.; на дилижансѣ туда 50 коп. конецъ.

Окрестности Сухума своей богатой растительностью, живописностью, климатомъ и проч. представляютъ самый разнообразный и широкій интересъ для туристовъ. Окрестные лѣса отличаются густотою роста и разнообразіемъ породъ, въ числѣ которыхъ много цѣн-

ныхъ, какъ-то: тиссъ, самшитъ или кавказская пальма, шелковица, инжиръ, грецкій орѣхъ, дубъ, карагачъ, лавро-вишня, букъ, каштанъ и мн. др. Кромѣ того, въ Сухумскомъ округѣ открыты серебро-свинцовыя руды и залежи каменнаго угля въ 35 вер. отъ моря. Пластъ угля тянется вдоль ущелья, по которому течетъ рѣчка Галиста.

Окрестности Сухума богаты также источниками минеральныхъ водъ, которыя, однако, еще недостаточно изучены и изслѣдованы.

Вокругъ Сухума земли всѣ городскія, и живутъ по этимъ холмамъ главнымъ образомъ турецкіе армяне, арендующіе у города и частныхъ владѣльцевъ земли подъ табакъ. Табакъ здѣсь царитъ надо всѣмъ. Виноградниковъ не видно, а повсюду однѣ только табачныя плантаціи.

Это табачное хозяйство ведется здѣсь довольно хищнически: чужеземные съемщики, не заинтересованные въ сохраненіи плодородія земли, истощаютъ обыкновенно сколько могутъ тучную почву посѣвами безъ отдыха такого жирнаго растенія, какъ табакъ, и потомъ, когда урожай его начинаютъ замѣтно ослабѣвать, бросаютъ снятый участокъ и начинаютъ другой, чтобы и его привести черезъ нѣсколько лѣтъ въ такое же состояніе. Винограда же здѣсь разводятъ мало, потому что, говорятъ, онъ портится здѣсь отъ сырости почвы. Врядъ ли однако это основательно, такъ какъ скаты горъ и холмовъ едва ли могутъ страдать отъ сырости, да и опытъ монаховъ Новаго Аѳона и нѣкоторыхъ другихъ дѣльныхъ хозяевъ показываетъ, что виноградъ тутъ можетъ созрѣвать вполне удачно. Пло-



доводство тутъ тоже въ изрядномъ пренебреженіи, хотя, кажется, сама природа устроила изъ Сухума и его окрестностей чудную теплицу. Прежніе жители, абхазцы, занимались гораздо больше садами, и въ ихъ покинутыхъ селеніяхъ до сихъ поръ осталось много яблонь, грушъ, алычи и другихъ фруктовыхъ деревьевъ. Персики же сухумскіе славятся вездѣ на Кавказѣ. Но мингрельцы, наследники ушедшихъ абхазцевъ, и пришлые изъ Турціи армяне не обнаруживаютъ вкуса къ садоводству, требующему гораздо болѣе терпѣнія и знаній и гораздо болѣе душевной привязанности къ своей осѣдлости, чѣмъ имѣется у этого прилуднаго народа, торопящагося высосать поскорѣе соки изъ попавшейся въ ихъ руки земли... Хлѣбовъ нашихъ тутъ тоже не увидите, ни ржи, ни пшеницы; вмѣсто нихъ вездѣ здѣсь кукуруза, кажется, единственное растеніе, которымъ охотно занимается мингрелецъ и которое составляетъ его главную пищу. Несмотря на большую смѣсь племень и нарѣчій въ Сухумскомъ округѣ, населенномъ и абхазцами, и мингрельцами, и греками, и армянами, и эстонцами, и болгарами, и нѣмцами, и даже персіянами, — русскій элементъ здѣсь довольно замѣтенъ, но крайней мѣрѣ, въ ближайшихъ окрестностяхъ города.

Изъ Сухума существуетъ три экипажныхъ дороги: на Новый Аѳонъ, протяженіемъ въ 25 верстѣ, на Драндскій монастырь — 19 верстѣ и къ такъ называемому Венеціанскому мосту.

По дорогѣ къ Ново-Аѳонскому монастырю, на 7-й верстѣ шоссе, расположены обширное и очень интересное коммерческое садоводство и цвѣточныя плантаціи извѣстнаго московскаго цвѣтоторговца Ноева.

Тутъ цѣлая десятина молодыхъ пальмъ, отлично разросшихся, съ стволами толщиною въ руку, въ четверть, въ обхватъ челоуѣка; и не одни хамеропсы, но и финиковыя, и саговыя, и кокосовыя, и юкки, и всякія другія; можно выписывать хотя сотнями экземпляровъ и сравнительно съ цѣнами столичныхъ садоводствъ, не говоря уже о нашихъ губернскихъ цѣнахъ, — здѣсь можно приобрести вчетверо, впятеро, если не вдесятеро дешевле. А пересылка теперь при паровомъ сообщеніи стобитъ немного. Длинными аллеями, сплошными куртинами насажены древовидныя камеліи, розы, олеандры, магноліи и tutti quanti. Для самыхъ нѣжныхъ тропическихъ растеній, конечно, большія оранжереи.

Венеціанскій мостъ, до котораго и обратно извозчикъ возьметъ рубль, самъ ничего не представляетъ изъ себя, весь въ развалинахъ, но очень красиво лежащее за нимъ ущелье съ дикимъ и неприступнымъ видомъ.

Верстахъ въ 8 отъ Сухума лежитъ очень интересная сталактитовая пещера около с. Александровскаго; другая такая же пещера находится у села Михайловскаго, верстахъ въ 12 къ сѣверу отъ Сухума.

Драндскій монастырь при р. Кодорѣ — древняя резиденція Дранделей, епископовъ нѣкогда многолѣтняго христіанскаго округа

Абхазіи. Въ настоящее время древняя обитель въ Драндахъ возобновлена однимъ изъ аеонскихъ монаховъ за свой счетъ. Благоустройство въ обители почти такое же, какъ и въ Ново-Аеонскомъ монастырѣ. Къ ней приписано 217 десятинъ земли, при ней устроена первоначальная школа.

Монастырь лежитъ хотя и въ чудной, но совершенно глухой и дикой мѣстности. Монастырь—одна изъ самыхъ древнихъ обителей на Кавказѣ; основанъ онъ въ царствованіе Юстиніана Великаго, въ VI вѣкѣ по Р. Хр.

При монастырѣ, насчитывающемъ до 250 человѣкъ братіи, образцово поставленная школа, со столярной и плотничной мастерской.

*Очемчири*—небольшое мѣстечко, расположенное очень красиво на низменномъ, песчаномъ берегу моря при устьѣ р. Гализги, находится отъ Сухума моремъ въ 28 миляхъ, а берегомъ въ 52 верстахъ; жителей въ Очемчирахъ около 1500 человѣкъ; они занимаются, главнымъ образомъ, разведеніемъ кукурузы, затѣмъ выдѣлкою клепокъ, садоводствомъ, табаководствомъ и т. д. Населеніе очень смѣшанное: абхазцы, самурсаханцы, турки, греки, русскіе и грузины. Въ городѣ есть почтовая контора, гостиница, двухклассное училище, аптека, лѣсопильный заводъ. Одной кукурузы отсюда ежегодно вывозятъ свыше 3 мил. пудовъ.

*Поти*—портовый городъ Зугдидскаго уѣзда, расположенъ при устьѣ р. Ріона, на мѣ-

стѣ древняго торговаго города Фазиса. Городъ, съ населеніемъ въ 5.000 чел., поражаетъ своимъ унылымъ видомъ. Сѣрые деревянные его домики разбросались по топкой и покопанной канавками площадкѣ, окружающей старую каменную крѣпость. По причинѣ вѣчно мокрой земли, всѣ деревянные постройки основаны на сваяхъ. Улицы въ Поти грязныя; бульваръ жалкій, купаленъ нѣтъ, развлеченій никакихъ. Въ санитарномъ отношеніи и въ отношеніи общаго благоустройства Поти оставляетъ желать многого.

Въ городѣ есть двѣ гостиницы.

Такса извозчиковъ: отъ порта до города (2<sup>1</sup>/<sub>2</sub> версты) въ фаэтонѣ—1 р., на линейкѣ—60 к., отъ порта на вокзалъ въ фаэтонѣ—40 к., на линейкѣ—20 к.

Въ портѣ бросается въ глаза большое количество баклановъ и нырковъ; между ними часто попадаются грузные пеликаны. Потійскій портъ отдѣленъ отъ моря двумя очень прочными каменными водорѣзами, охватывающими почти сомкнутымъ кольцомъ внутренній бассейнъ порта, но всѣ жалуются на его очень существенныя неудобства. Входъ въ него такъ узокъ, что при порядочномъ морскомъ волненіи суда не могутъ входить въ него, не рискуя разбиться о брекватеры, и со всѣмъ тѣмъ волненіе моря врывается въ него, несмотря на эти каменные ограды. Такъ неудобно расположенъ онъ. И потомъ онъ слишкомъ тѣсенъ, такъ что послѣ морского простора кажется какимъ-то большимъ тѣсно стоящіе въ немъ пароходы, пожалуй, могутъ сталкиваться другъ съ другомъ.



У самаго города Поти находится озеро Палеостромъ — главный разсадникъ лихорадки.

Оно имѣетъ до 30 верстъ въ окружности и образуется устьемъ Пичоры. Извилистый натуральный каналъ изъ него проходитъ въ море подъ самымъ Поти; прежде онъ впадалъ въ Ріонъ, но теперь баровыми наносами повернуть дальше на югъ, параллельно морскому берегу. Это жилое озеро окружено громадной осокой и камышами, а поверхность его покрывается лѣтомъ водорослями и представляется зеленой равниной. Мириады насѣкомыхъ кишатъ надъ водой, умираютъ и, опускаясь на дно вмѣстѣ съ растеніями, быстро разлагаются и заражаютъ воздухъ, не говоря уже о лѣсахъ, стѣною обступившихъ озеро, въ которыхъ жизнь, умираніе и разложеніе идутъ едва ли еще не въ большихъ размѣрахъ.

*Батумъ.* На правомъ берегу рѣки Чороха лежитъ небольшая низменность Кахаберская; она трехугольна и на сѣверной ея оконечности расположенъ городъ Батумъ въ 8 верстахъ отъ р. Чороха. Городъ невеликъ, имѣетъ около 29 тысячъ жителей. Но онъ замѣтно увеличивается; этому способствуютъ прекрасная гавани и очень хорошей климатъ; послѣдній въ сравненіи съ Ниццей имѣетъ много дождей, но меньше вѣтра, тутъ нѣтъ известковой пыли, которая поднимается съ вершинъ горъ, и имѣетъ гораздо лучшую питьевую воду. Батумъ раздѣляется на нѣсколько участковъ; въ одномъ изъ нихъ, а именно

въ Нуріе, расположенъ большой городской садъ; тутъ есть много тропическихъ растеній, двѣтутъ агавы, магноліи; есть и чайныя деревья; замѣчательно, что въ немъ индійскія, японскія, американскія и австралійскія растенія растутъ прямо въ грунту и легко переносятъ зиму, которой здѣсь почти не бываетъ; морозы сильнѣе двухъ градусовъ ниже нуля не бываютъ совсѣмъ. Вдоль морского берега тянется бульваръ Наслѣдника Цесаревича болѣе чѣмъ, на версту, съ пальмами, эвкалиптусами и другими тропическими растеніями. Въ концѣ Маринскаго проспекта разбитъ Александровскій общественный паркъ. Населеніе Батума очень смѣшанное: здѣсь можно встрѣтить русскихъ, французовъ, англичанъ, итальянцевъ, нѣмцевъ, грековъ, матросовъ всѣхъ націй, не говоря о туземцахъ. Батумъ служитъ складочнымъ мѣстомъ товаровъ, идущихъ какъ изъ Закавказья и Персіи, такъ и изъ Европы и Россіи въ Закавказье и Персію. Батумская бухта считается одной изъ лучшихъ послѣ Севастопольской на Черномъ морѣ. Въ Батумскомъ портѣ есть особая нефтяная гавань, укрытая отъ вѣтровъ моломъ. Сооружается еще на мысѣ Бурунъ-Табіе молъ на 250 с., который способствовалъ бы защитѣ гавани отъ господствующихъ здѣсь вѣтровъ. Въ настоящее время на Батумъ направляются главнымъ образомъ нефтяные продукты. На работу по сооруженію нефтяной гавани правительствомъ затрачено свыше 5 милл. рублей. Значеніе Батума станетъ еще болѣе велико съ окончаніемъ работъ по сооруженію керосинопровода Баку-Михайлово. Михайлово уже соеди-

нено керосинопроводомъ съ Батумомъ, и такимъ образомъ сплошной керосинопроводъ свяжетъ Баку съ Чернымъ моремъ. Кроме завода Ротшильда здѣсь есть еще нѣсколько нефтяныхъ заводовъ. На Батумъ направляются помимо нефти еще кукуруза, шерсть перытная, марганецъ, кожи.

Въ Батумѣ находятся слѣдующія учрежденія: мужская гимназія, Маринская женская гимназія, 2 городскихъ училища, есть армянское, грузинское, греческое, ремесленное и городское Пушкинское начальное училище, женское уч. съ пансіономъ А. И. Лебедевой; есть отдѣленія банковъ: Государственнаго, Тифлискаго и Южно-Русскаго промышленнаго, общ. взаимнаго кредита, казначейство, общественное собраніе, военный клубъ, яхт-клубъ, музыкальный кружокъ, библіотека съ читальней, благотворительное общ., городской ломбардъ, общество велосипедистовъ и пр., есть лѣчебница Бояджана съ теплыми, холодными, морскими и прѣсными ваннами. Заведеніе дѣйствуетъ круглый годъ. Въ городѣ имѣется телефонъ и электрическое освѣщеніе, издается нѣсколько ежедневныхъ газетъ.

Такса для извозчиковъ: отъ пристани въ городъ—30 коп., конецъ въ фаэтонѣ—20 к., на вокзалъ или съ вокзала фаэтонъ—30 коп., ломовыя дроги—20 коп., въ Артиллерійскій городокъ—50 к., туда и обратно (полчаса простоя)—80 коп.; въ часъ фаэтонъ—60 коп., въ казармы крѣпостнаго баталіона за конецъ—30 коп. Для дрожжекъ такса въ половинномъ размѣрѣ. Въ городѣ много гостиницъ первоклассныхъ: «Империаль», Франція, «Лондонъ» и «Европа». Высылаютъ своихъ комис-

сіонеровъ встрѣчать пароходы и поѣзда. Все эти гостиницы находятся въ центрѣ города, имѣютъ номера отъ 1-го рубля въ сутки, кроме того полный пансіонъ (съ комнатою) можно имѣть въ частной квартирѣ за 3—3 р. 50 к. въ сутки. Есть еще первоклассная гостиница «Оріенталь», обставленная со всеми удобствами. Кроме названныхъ есть еще и др. гостиницы.

Отъ Поти до Батума моремъ 30 верстъ. Пароходы Р. о. п. и т. приходятъ и отходятъ ежедневно. Пароходы Россійскаго общества—2 раза въ недѣлю.

Поѣзда Закавказской желѣзной дороги отходятъ утромъ и вечеромъ.

Какъ морской курортъ, Батумъ не отличается большими достоинствами. Вода въ морѣ разбавлена прѣсной водой Чороха, дно усыпано крупными камнями. Но ни въ одной изъ нашихъ южныхъ климатическихъ станцій (Ялтѣ, Алушкѣ и др.) нѣтъ такой теплой, ясной, чарующей осени, какъ въ Батумѣ. Когда южный берегъ Крыма почти весь теряетъ свой зеленый нарядъ, окрестности Батума и самъ Батумъ, наоборотъ, остаются тѣми же, какъ въ іюнѣ и іюлѣ. Здѣсь природа не мѣняется въ теченіе цѣлаго года: даже въ декабрѣ или январѣ здѣсь начинаютъ расцвѣтать камеліи самыхъ разнообразныхъ цвѣтовъ, чудныя акации и т. п.

Все эти преимущества Батума раздѣляютъ съ нимъ его окрестности. Окрестности Батума за послѣднее время значительно оздоровлены; здѣсь ужъ не такъ свирѣпствуетъ лихорадка, какъ въ прежніе годы. Изъ окрестностей надо упомянуть: Кобулеты, Махинд-



жаури, Капандиби, Орта-Батумъ, Аджарисъ-Цхали, Чаква, Аханшени, Зеленый Мысъ, Ахаліони и мн. др. Окрестности Батума обла-даются превосходными морскими купаньями и славятся передъ другими купальными мѣста-ми продолжительностью купальнаго сезона. Урочище *Махинджаури* находится въ шести верстахъ отъ Батума, расположено между двумя горными мысами амфитеатромъ. Здѣсь много растительности, ручейковъ, много дачъ и нѣсколько десятковъ турецкихъ жилищъ. Зима въ Махинджаури немного теплѣе, а лѣ-то прохладнѣе, чѣмъ въ Батумѣ. Отъ Батума до этого мѣстечка 20 мин. ѣзды, причѣмъ въ сутки обращаются 80 поѣздовъ. Кромѣ того, существуетъ прекрасная шоссеиная дорога. Въ 1901 г. дачевладѣлецъ Оменцетеръ от-крылъ прекрасно обставленную гостиницу «Россія», въ которой 20 номеровъ. Гостиница расположена въ саду, у моря, имѣетъ соб-ственные купальни. Номера отъ рубля. Имѣется первоклассный ресторанъ.

*Зеленый Мысъ* въ двухъ, трехъ верстахъ отъ Махинджаури. На пути междузеле-нымъ Мысомъ и Махинджаури, на землѣ ин-женера Пассека, выстроена гостиница съ 8 но-мерами и 8 дачъ для пріѣзжихъ. Вся мѣ-стность будетъ освѣщаться электричествомъ, дачи соединены между собой шоссеиной до-рогой; близъ отеля разведенъ паркъ.

Купальный сезонъ въ Махинджаури и Зе-леномъ Мысѣ продолжается съ середины мая до октября.

Батумъ или Бато—древнее укрѣпленное мѣсто на берегу Чернаго моря—извѣстно было въ глубокой древности, какъ торговый пунктъ

съ греками и мало-азійскими купцами. Онъ упоминается въ V вѣкѣ до Р. Хр. и есть предположеніе, что здѣсь родился знамени-тый ораторъ Демосѣенъ. Въ началѣ XI вѣ-ка грузинскій царь Багратъ IV построилъ здѣсь городъ, которымъ завладѣли въ 1547 году турки и поставили въ немъ гарнизонъ.

Рѣка Чорохъ, впадающая въ море близъ Батума, течетъ изъ Турціи, доступна только для лодокъ, стремительна, живописна. Спор-ный вопросъ: гдѣ высадились миѣческіе ар-гонавты—въ устьѣ р. Чороха или Ріона—и которая рѣка называлась въ древности Фази-сомъ? Думаютъ, что близъ Чороха были зо-лотые рудники и что здѣсь именно и находи-лась легендарная Колхида съ золотымъ ру-номъ. Армянскіе лѣтописцы подтверждаютъ это мнѣніе.

Изъ сооруженій, оставшихся послѣ турец-каго владычества, замѣчательна только боль-шая мечеть близъ мыса Бурунъ-Тавіэ, съ прекраснымъ минаретомъ, и огромныя земля-ныя батареи на берегу.

Для защиты города возведена Михайлов-ская крѣпость. Крѣпость соединена особой желѣзной дорогой съ цѣлымъ «артиллерій-скимъ городкомъ», расположеннымъ верстахъ въ трехъ отъ Батума. Со времени своего присоединенія къ Россіи (1878) Батумъ бы-стро растетъ и улучшается. Улицы его пря-мыя, широкія, почти всѣ вымощенныя, до-ма очень большіе и красивой архитектуры, множество магазиновъ, конторъ и гостиницъ, прекрасный новый православный соборъ Але-ксандра Невскаго.

Изъ Батума проведены желѣзная дорога на



станцію Самтреди, шоссеиная дорога къ р. Чороху и вверхъ по этой рѣкѣ и рѣкѣ Аджавысоты и на сѣверъ къ дачамъ. Остальныя дороги—вьючныя и пѣшія тропы.

*Чаква.* Въ 12 верстахъ отъ Батума при полустанкѣ Закавказской желѣзной дороги находятся обширныя чайныя плантаціи Удѣльнаго Вѣдомства, Г. Соловцова, А. Е. Вучино, Веру, А. И. Стоянова и чаоторговца К. С. Попова.

На южномъ черноморскомъ побережьѣ Кавказа чайный кустъ растетъ, цвѣтеть и приносить плоды. Здѣшній климатъ очень сходенъ съ климатомъ о. Нипона, въ Японіи. Профес. А. Н. Красновъ, французскіе и нѣмецкіе натуралисты находятъ кавказское побережье Чернаго моря между Сухумомъ и Батумомъ самымъ благопріятнымъ мѣстомъ для разводки чая. Культура такого нѣжнаго, капризнаго растенія, какъ чайное дерево, требуетъ, чтобы мѣстность, гдѣ растутъ чайныя кусты, обладала теплымъ, легкимъ, ровнымъ и всегда влажнымъ климатомъ, что въ изобиліи находится здѣсь.

Доказано, что при перевозкѣ изъ Китая сѣмянъ чайнаго дерева они утрачиваютъ свою живучесть и что необходимо вывозить изъ Китая прямо кусты и выращивать до полученія сѣмянъ. Въ Чаквѣ на плантаціяхъ Соловцова въ 1894 году полученъ первый чайный урожай. Теперь же у него нѣсколько сотенъ тысячъ чайныхъ кустовъ, дающихъ сотни пудовъ чаю. Весьма успѣшно идетъ дѣло и у К. С. Попова, чайныя плантаціи котораго расположены кромѣ Чаквы въ Салибуарѣ и

Капришундѣ. Самыя обширныя отлично устроенныя чайныя плантаціи это у Удѣльнаго Вѣдомства въ его чаквинскомъ имѣніи, заключающемъ въ себѣ 18 тысячъ десятинъ, изъ которыхъ болѣе 12 тысячъ десятинъ пригодны для чайной культуры. На каждую десятину сажается до семи тысячъ кустовъ.

Всего въ 1901 году въ Батумскомъ округѣ было культивировано до милліона чайныхъ кустовъ, дающихъ въ годъ приблизительно до 20,000 пудовъ чая.

Въ Чаквинской долинѣ кромѣ чайныхъ плантацій Удѣльное Вѣдомство развело еще апельсиновыя, лимонныя, мандариновыя, лавовыя, восковыя, камфарныя деревья и другія промышленныя подтропическія растенія.

Обиліе тепла и влаги въ лѣтній періодъ способствуетъ феноменальному росту всѣхъ этихъ растеній, а особенно бамбука, который въ шесть недѣль даетъ стволъ вершка въ 3 въ діаметрѣ и аршинъ 15 высоты. Бамбукъ находитъ себѣ громадное примѣненіе: изъ него дѣлаютъ мебель; бамбуковыя водопроводныя трубы не гниютъ по нѣсколько лѣтъ; трости и тому под.

Желающіе могутъ безпрепятственно осматривать плантаціи Удѣльнаго Вѣдомства.

Чайныя плантаціи расположены отъ желѣзной дороги всего на полверсты, налѣво по шоссе; тутъ же второй питомникъ, гдѣ воспитываются нѣкоторыя виды пальмъ прямо въ грунтѣ: трахикарпусъ, красивая саговая пальма цикасъ, хамеропсъ и др. Недалеко отъ второго питомника есть чайная фабрика.

Сборъ чая производится 4 раза въ лѣто съ апрѣля до августа, до сентября. Въ травя-



18 —  
нистомъ состояніи верхушки роста листа обрываются руками и относятся на фабрику; здѣсь наверху они около сутокъ вялятся и потомъ завяленный чай въ особыхъ машинахъ скатывается и изъ него показывается сокъ, затѣмъ онъ часа 3—4 бродитъ и изъ зеленого дѣлается коричнево-краснымъ, послѣ чего онъ поджаривается, крошится и сортируется по величинѣ листиковъ на сорта.

Чай батумскаго побережья очень высокаго качества, съ виду онъ лучше китайскаго, но уступаетъ ему въ ароматѣ.

Кромѣ эксплуатаціи земли прибыльными культурами, этотъ край развивается какъ лучший климатическій курортъ съ морскими купальнями и съ теплыми зимами. Удѣльное Вѣдомство свою береговую полосу разбило на дачные участки и сдаетъ въ долгую аренду. На протяженіи 20 верстъ все побережье отъ Батума до Кобулетъ быстро сливается въ одно сплошное поселеніе. Побережная земля быстро разбирается по высокимъ цѣнамъ.

Въ 90 верст. отъ Батума находится окружной городъ, *Артвинъ*, Кутаисской губ. Онъ расположенъ амфитеатромъ по крутому скату горы Каупъ въ 10 верстахъ отъ турецкой границы, на берегу р. Чороха. Глубокое ущелье этой рѣки опоясываетъ Артвинъ естественнымъ рвомъ.

Взда въ Батумъ на лошадахъ по шоссе; проѣздъ изъ Батума въ Артвинъ стоитъ 25 рублей.

Населеніе Артвина (восемь тысячъ жителей) состоитъ главнымъ образомъ изъ турокъ

и армянъ. Здѣсь есть: военная церковь, 4 мечети, 4 армянско-католическихъ и одна армяно-григоріанская церковь; одно двухклассное нормальное училище, 2 мужскихъ армяно-католическихъ церковно-приходскихъ училища, 4 магометанскихъ училища при мечетяхъ, 1 мужское армяно-григоріанское и женское армяно-григоріанское училище.

Въ Артвинѣ есть гостиница «Чорохъ»; номера не дороги—50 коп. въ сутки.

Артвинъ прямо фабрично-заводскій городъ: въ немъ 62 винокуренныхъ завода, 2 специальныхъ—для выкурки мятной туземной водки, табачная фабрика, фабрика шипучихъ водъ, фабрика шнурковъ, 2 кожевенныхъ завода и проч.

Мѣстные жители занимаются садоводствомъ; главнымъ мѣстомъ сбыта продуктовъ является Батумъ. Въ садахъ разводятся: яблоки, груши, сливы, черносливъ, черешни, вишни, тутовое дерево, инжиръ, хурма, персики, гранаты, айва, кизилъ, виноградъ, воложскій орѣхъ, каштаны и мн. др. Что касается оливковаго дерева, кругомъ Артвина разведены цѣлыя рощи его. Отсюда ежегодно вывозится болѣе четырехъ тысячъ пудовъ маслинъ.

Въ Артвинѣ занимаются также и кустарными промыслами и шьютъ обувь, которая находитъ сбытъ сотнями паръ въ Терской и Кубанской областяхъ.

Въ Артвинѣ особенно много лавокъ съ платьемъ и обувью, которыя славятся во всемъ Чорохскомъ краѣ своимъ качествомъ. Въ Артвинѣ есть много мануфактурныхъ лавокъ; съ десятокъ бакалейныхъ и нѣсколько ку-

старныхъ заведеній. Главный предметъ промышленности городского населенія—окраска матерій и сады.

Каменные 2—3-этажные дома Артвина обрамлены живой зеленью; выше горы, покрытыя мелкимъ дубнякомъ. Какъ красивъ городъ издали, такъ внутри онъ непривлекателенъ: всюду восточная грязь и вонь; грязная вода бѣжитъ прямо по улицѣ; улицы узкія, мѣстами съ крутыми лѣстницами. Внизу Артвина есть сады и оливковыя рощи.

Въ городѣ около десяти кофеенъ, которыя съ удовольствіемъ посѣщаются артвинцами. Тамъ они проводятъ большую часть дня, пьютъ чай, кофе и играютъ въ карты.

Особыхъ достопримѣчательностей въ самомъ городѣ нѣтъ, но близко, въ долиинѣ «Санто», есть развалины древней грузинской церкви, а у моста древняя крѣпость, построенная царицей Тамарой.

Вблизи Артвина въ долиинѣ р. Чороха много рудныхъ мѣсторожденій: золота, серебра, мѣди, а также табачныхъ плантацій и т. п.

## Каспійское море.

Кромѣ портовъ Чернаго моря, на Кавказѣ еще можно попасть изъ Астрахани по Каспійскому морю въ порта восточнаго побережья Кавказа.

*Каспійское море* было бы правильнѣе всего назвать озеромъ и, какъ таковое, оно является величайшимъ въ мірѣ. Поверхность его равна 463 тысячамъ квадратныхъ километровъ, изъ которыхъ только 2,200 кв. кил. приходятся на острова; длина этого моря съ сѣвера на югъ равна 1,250 километрамъ, ширина 280—450 километровъ. Несмотря на то, что южная часть (отъ Астары до рѣки Атрека, т.-е. 992 килом.) принадлежитъ Персїи, Каспійское море можетъ считаться вполне во владѣніи Россїи.

Берега этого моря по большей части низменны, особенно на сѣверѣ и востокѣ, и только плоскогоріе *Усть-Урта* (на востокѣ оно занимаетъ 174 т. кв. версть) мѣстами даетъ крутые обрывы къ морю до 200 метровъ высоты. Персидскіе берега также зачастую гористы, а нашъ кавказскій западный берегъ почти все время представляетъ собою широкую прибрежную низину.

Наиболѣе вдающіеся въ море пункты суши