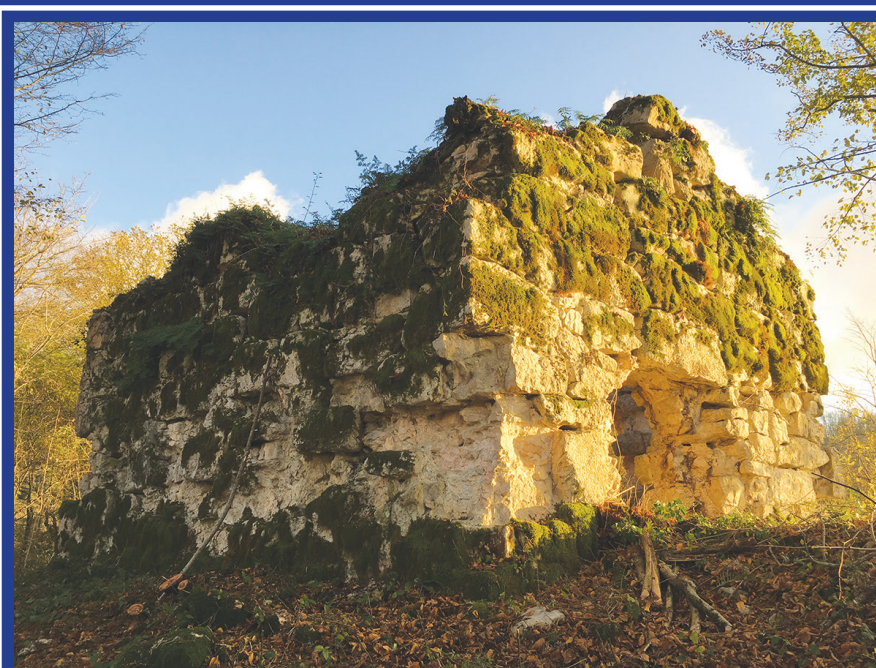


Д. К. ЧАЧХАЛИА

ХРАМ КУАЧ-НЫХА

БЛИЗ НОВОГО АФОНА

(АБХАЗИЯ)





Д. К. ЧАЧХАЛИА

ХРАМ КУАЧ-НЫХА

БЛИЗ НОВОГО АФОНА

(АБХАЗИЯ)



Москва
«Аква-Абаза»
2018

УДК [726:27-523,4 +904](479.224)

ББК 85.113 + 63.4(5А6х)

Ч-28

Чачхалиа Д. К. Храм Куач-ныха близ Нового Афона (Абхазия).
М.: – АКВА-Абаза, 2018. – 30 с.

В настоящем исследовании рассматривается храм Куач-ныха, находящийся в предместье г. Новый Афон. Типологически он относится к числу довольно распространенных на Кавказе и за его пределами церквей. Это композиционно простая однозальная постройка с вписанной в толщу восточной стены апсидой. Памятник сохранился почти на всю изначальную высоту и имеет два чуть ли не до основания разрушенных притвора у двух входов в зал. Церковь имела прежде богато декорированную каменную алтарную преграду, части которой хранятся сейчас в Абхазском государственном музее. Рельефные произведения отражают различные евангельские сюжеты и представляют интерес для изучения истории и культуры Абхазского царства. Постройка церкви относится к середине XI в.

ISBN 978-5-9900496-9-7

© Чачхалиа Д. К., 2018

Название и история храма. Наименование церкви Аергь Куа́ч-ныха происходит от названия поселка и его прежних обладателей – абхазского рода Акуа́ча¹. Носители патронимической фамилии Акуача известны, особенно, в абхазской диаспоре, проживающей в современной Турции, к примеру, в селении Бычка-дерё (Фекри Акуача). Имя Аёргь есть популярная форма имени св. Георгия Победоносца. Понтийские греки и абхазы именно так произносят и сегодня имя великомученика – Аергь. Полное название церкви можно реконструировать, как Аергь Куач-ныха, поскольку именно так составлены десятки названий свято-георгиевских церквей Абхазии. К примеру, так составлены наименования: Аергь Аац-ныха, Аергь Чыгурха-ныха, Аергь Лапы-рныха, Аергь Лашкиндар-ныха, Аергь Елып-ныха и др. Формант «ныха» в настоящем контексте означает «церковь».

Географическое расположение. Поселок Акуача является частью селения Анхуа. До революции 1917 года деревней управляли дворяне Мкánба. Храм во имя Георгия Победоносца находится за Анакопийской горой и одноименной крепостью. В средние века в этой местности располагалась сначала столица Абхазского царства, а затем – одна из резиденций абхазских правителей. Этим объясняется высокая плотность памятников культуры в окрестностях современного Нового Афона. Здесь расположен Анакопийский крепостной комплекс с цитаделью, башнями, крепостной стеной, двумя цер-

¹ Варианты – Куач, Куачраа. Ответвление фамилии Адзинба.

квами и прочими постройками². В устье р. Псы́рцха находится т. н. генуэзская башня. Две церкви располагались на р. Цку́ара в селе Приморское – Мсы́гуха и А́чануа³. Церковные развалины обнаружены в селе Мц́ара и поселке Аку́ача, а также известный в православном мире храм Симо́на Канани́та, сохранившийся до наших дней и действующий в наше время.



Рис. 1. Фрагмент современной карты.

День памяти святого апостола отмечается 23 мая всеми православными христианами Абхазии. В республике этот день является нерабочим днем. В урочище Агца (Агаца) к северо-западу от Анакопийской крепости имеется одноименный труд-

² Трапш М. М. Средневековая Анакопия // в кн. автора «Труды» т. 4. Сухум. С. 96-98, 101-105; Белецкий Д. В., Виноградов А. Ю. Храмовая архитектура Анакопийской крепости // Искусство Абхазского царства VIII-XI вв. СПб, 2011. С.19-86.

³ Кациа А. К. Памятники архитектуры в долине Цквара // Материалы по археологии Абхазии. Тб., 1967. с. 65-90.



Рис. 2. Вид с высоты на пос. Акуача.

недоступный грот с древними изображениями и письменами. Его история, как полагают, также отчасти связана с эпохой Абхазского царства⁴.

Базилика Св. Георгия находится в Гудаутском районе Республики Абхазия в 8 км от центра г. Новый Афон. Чтобы попасть в поселок Акуача нужно объехать Иверскую гору слева по узкому ущелью и на выезде из ущелья держаться правой. Вскоре на косогоре перед вами предстанут легко узнаваемые очертания древней церкви. Храм находится в довольно доступном урочище и потому никто не удостоил его внимания и не описал его, возможно, надеясь, что это сделают и без него, и возможно, предполагая, что храм давно изучен. Есть устные новеллы, что ее осматривали современные археологи, но в печати ничего не обнаружилось. Кажется, наша публикация явится первой попыткой научного исследования памятника.

⁴ Соловьев Л. Н. Надписи и изображения грота Агца у с. Анухва Абхазская // МИА № 79, 1960. С. 164-175.

Типология. Храм св. Георгия в Акуаче относится к простейшим однозальным базиликам с вписанной в восточную стену полуциркульной абсидой. Таких малых базилик строилось много на огромной территории Византийского мира в разное время, начиная от раннехристианского времени до нового времени. Аналогичные постройки в большом числе встречаются в самом Абхазском царстве и в землях, входивших в него, в странах Северного Кавказа, а также Армении, Карабаха, Болгарии и Крыма. Типологическим аналогом церкви Аергь Куач-ных является верхнеэшерский храм Эш-рных, расположенный в 15 км от Нового Афона, на подступах к Сухуму. Эшерский храм в 1836 году был осмотрен и отмечен выдающимся швейцарским ученым и путешественником Фредериком Дюбуа де Монпере⁵, но до сих пор остается археологически и искусствоведчески не изученным и даже не описанным.

Строительный материал. Базилика сооружена из плит местного груботесанного известняка совершенно разных размеров. Есть элементы (цоколь под притворами), вытесанные из песчаника. Храм имел коробовый свод из того же материала, что и кладка стен. Наблюдается применение известкового раствора, смешанного с мелким песком. В строительстве применена техника забутовки. Обращает на себя внимание полное отсутствие керамики. Стало быть, покрытие крыши не было черепичным, и в кладке стен также не употреблялись ее обломки, как это обычно делалось для правильной установки и закрепления блоков.

Состояние. Параметры. Стены сохранены почти на всю высоту. Свод обвален. Полная длина храма 8,2 м при ширине 6,4. Толщина стен 1,2 м. Храм имеет два входа: один – с юга, другой – запада. И в центре алтарной апсиды одно окно.

⁵ **Frédéric Dubois de Montpéroux.** Voyage autour du Caucase, chez les Tcherkesses et les Abkhases, en Colchide, en Géorgie, en Arménie et en Crimée. Vol. I, Paris, 1839; **Фр. Дюбуа де Монпере.** Путешествие вокруг Кавказа. Сухуми, 1937. С. 131-132.



Рис. 3. Храм Аергь Куач-ных. Совр. состояние. Вид с с/з. Фото ЧДК.

Особенности. При довольно скромных габаритах постройки стены храма несоразмерно толсты. Некоторая рыхлость строительного материала и плюс тяжелый коробовый свод, возможно, принудили мастеров усилить несущие возможности здания за счет утолщения стен. В интерьере храма фиксируется т. н. голосник в виде несквозного отверстия в верхней части северной стены.

Слева от оконного проема, установленного по центру апсиды, имеется *ниша* в нижней части северной стены. Такие эллипсоидные углубления встречаются в других однотипных памятниках Абхазии, к примеру, в Джале, в Мармале, Мюссере. Обычно, подобных углублений бывает два, симметрично расположенных с каждой из сторон алтарной апсиды.

Храм Георгия Акуачского обладает важной композиционной особенностью. Она касается возможного наличия у храма

двух притворов: с южной и западной сторон. Следы бывших притворов просматриваются довольно симметрично к дверным проемам у обоих входов в храм. Лучше просматривается основание левой стены южного притвора. Из покрытой дерном и мхом выпуклости выглядывает угол нижней цокольной части притвора в виде обработанной и профилированной плиты плотного песчаника.



Рис. 4. Левая сторона интерьера. ЧДК

Наличие притворов – основная композиционная особенность абхазской школы архитектуры X-XIV вв. Первоначально она применялась только при строительстве больших

крестовокупольных трехнефных храмов в западной части государства. Позже это изобретение стало столь популярным, что его уже применяли не только при строительстве, но даже

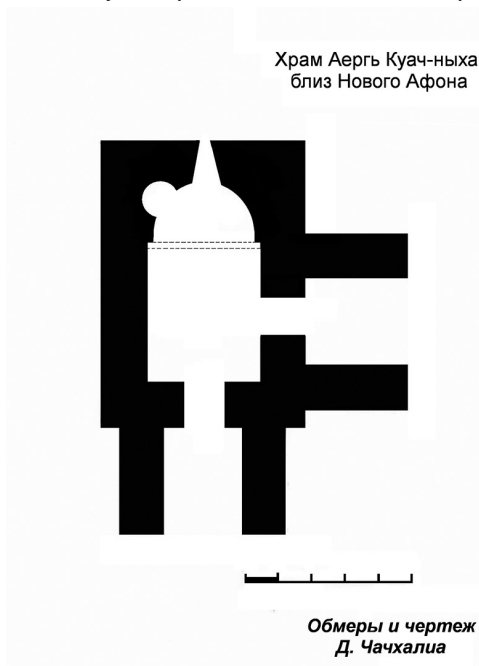


Рис. 5. План храма.

при реконструкциях церквей самой различной типологии почти на всей территории страны⁶, причем применялись и двух и одно – притворные проекты. Обязательным было то, что притворы прилаживались к входам (входу) и были подчинены законам пропорциональности и каскадно-пирамидальному распределению масс. Последнее касается более всего восточных регионов Абхазского царства.

В западной, этнически абхазской, части царства, как уже отмечалось, притворы применялись только в купольных церквях (исключение – Ахаш-ныха и Мсыгуха). В этом контексте рассматриваемая базилика Св. Георгия в поселке Акуача, возможно, претендует стать единственным однефным малым храмом Абхазии *с двумя притворами*. Расчистка или раскопки храма могут внести свои окончательные коррективы в определении типа сооружения.

⁶ Чачхалиа Д. К. Трехпритворная композиция храмов средневековой Абхазии, и ее влияние на архитектуру памятников Алании, Древней Руси и Трапезунда. Москва, 2016.



Рис. 6. Фрагмент южного притвора. ЧДК.

У Георгия Акуачского обнаруживается еще одна редкая для Абхазии, черта: единственный оконный проем устроен с крутым срезом вовнутрь, и практически не имеет подоконника. Такое решение оконного проема было нетипично для абхазского зодчества, нетипично оно и для Картли, Кахетии, регионов Абхазского царства, но встречается в Тайке (Тао), в том числе в его самых главных соборных кафедралах, таких как Ошкванк, Хахул, Ишхан, Отхта Эклессиа. Это было отличительной и не единственной чертой понтийской школы, замеченной в церковном зодчестве Абхазии.

К примеру, аналогичное решение оконного проема мы обнаружили в нескольких греческих церквях в селении Санта Трабзонского вилайета. Случилось это в экспедиционной поездке в 2013 году по бывшим территориям Абхазского царства на юге Кавказа и в Восточной Анатолии⁷. Высокогорное селение Санта прежде было греческим. Оно состояло из

⁷ ЛА ЧДК, блокнот за 2013 г. Записи от 17 окт.



Рис. 7. Срезанный подоконник в храме Куач-ныха.

чем у храмов Тайка. Этим приемом, как теперь стало понятно, пользовались южно-кавказские мастера еще в более ранние века. Им пользовались, на наш взгляд, и мастера, осуществившие в свое время основательную реконструкцию Пицундского храма, который был из базилики преобразован в крестовокупольное сооружение. Все три оконных проема в центральной апсиде Пицундского собора также имеют нехарактерные

7-ми поселков, в каждом из которых имелось по одной каменной церкви одинаковой типологии⁸.

Основание селения Санта и строительство храмов относятся к XVII веку. Об этом говорится на информационном стенде. Он установлен на въезде в село Департаментом Турции по туризму. Надо заметить, что уклоны оконных проемов Санты более крутые,



Рис. 8. Срезанный подоконник в церкви Санты (Турция, Трабзонский вилайет). ЛА ЧДК.

⁸ЛА ЧДК, блокнот 2014. Материалы экспедиции в Вост. Анатолию.

для абхазской школы резкие откосы вовнутрь. Примерно такие же откосы имеются у Большого храма в Гелати, построенного во второй половине XII в. «великим царем абхазов Давидом»⁹. Окна с резкими откосами вовнутрь обнаруживаются также в храме Махунджара. Эта трехнефная одноапсидная церковь расположена в Гальском районе Абхазии на левом берегу реки Окум¹⁰.

В Тао-Кларджети имеется ряд малых церквей X в. прямоугольного плана с вписанной в толщу восточной стены полу-



Рис. 9. Алтарные окна Пицундского собора.

цилиндрической апсидой. Также есть постройки, которые при однонефном ядре, создают вариации с добавлением более или менее существенных объемов. К ним относятся церкви в Дарквети, Эхвеви, Саване, Спети, Аландза, Хвилиша. Конкретно в Тао-Кларджети это Джинджура, Укиами, Зарданеси, Петруси, Карглу-

хи и малая церковь в ограде купольного кафедрала Ишхан, и другие¹¹.

⁹ Πατριάρχης Δοσίθεος Β' Νοταράς; Ιστορία περί τόνέν Ιεροσόλυμοις Πατριάρχουςαντον. Βυχαρεζτ, 1715, π. 1200.

¹⁰ ЛА ЧДК, блокнот 2017 г.

¹¹ Беридзе В. В. Место архитектуры Тао-Кларджети в истории грузинской архитектуры. Тб., «Мецниереба», 1981, с.138-148, 151 (однонефные базилики). Его же: Грузинская архитектура с древнейших времен до начала XX

В Армении однефные церкви представлены широко уже в ранне-христианское время. Это южная базилика в Пемзашене VI в., церковь Аракелоц в монастыре Каренис, церковь в Баганисе во имя св. Геворга, церковь св. Карапета в монастыре Ованаванк, и др.¹² В нагорно-карабахском регионе средневековой Армении также форма простого однефного прямоугольного в плане одноапсидного храма часто обращала на себя внимание заказчиков



Рис.10. Храм Махунджра. Срезанный подоконник. Фото ЧДК.

и зодчих. Вот наиболее чистые образцы этого типа строений: Сурб Степанос, Вачар Цмакаох, Анапат, Мандур, Ахперкан, Теж, Мархатун, Катараванк, Бри Ехци, Шошкаванк, Берадзор, Парин Пиж¹³.

Что касается, конкретно, нашей темы, то в Крыму на горе Аю-Даг и ее окрестностях, в том числе и Гурзуфе, обнаружены до десятка руин однефных церквей. Они ждут своих исследователей¹⁴.

в. Тб., «Литература да хеловнеба», 1967.

¹² **Казарян А. Ю.** Церковная архитектура стран Закавказья VII века. Т. I–IV. М.: Локус Станди, 2012; **Асратян М.** Армянская архитектура раннего христианства. Москва: Инкомбук, 2000 г., с. 159-160.

¹³ **Мкртчян Ш. М.** Историко-архитектурные памятники Нагорного Карабаха. Ереван, «Айастан», 1988. С. 24, 33, 44, 49, 52, 76, 88, 100, 132, 147, 195.

¹⁴ См. Интернет-ресурсы.

Тип однефного одноапсидного храма нашел свое место в репертуаре болгарской архитектурной школы. Причем храмы с выдвинутой апсидой здесь получили преимущественное применение¹⁵.

Простые зальные постройки наблюдаются в высокогорных областях Северного Кавказа, как правило, в местах, расположенных близко к перевальным путям. По этим путям шло политическое влияние и христианское просвещение из средневекового Абхазского государства в соседние страны¹⁶, находившиеся в той или иной степени подчинения и влияния. Именно в таких местах соприкосновения можно наблюдать особое средоточие однефных базиликальных сооружений как с вписанной, так и с выступающей апсидой.

В книге В. Кузнецова «Зодчество феодальной Алании» этому предмету выделена большая отдельная глава¹⁷. Малым архитектурным формам на Северном Кавказе посвятили свою статью В. Каминский и И. Каминская¹⁸. Не так давно эта тема была продолжена в статье Е. Армарчук о храме Сахарная Головка¹⁹ и в книге Д. Белецкого и А. Виноградова²⁰.

Современная Абхазии довольно плотно покрыта однефными храмами с вписанной апсидой. Вот их примерный перечень:

1. Ешырныха. В селении Верхняя Эшера. Близко от республиканской трассы.

¹⁵ Чанева-Дечевска Н. П. Църковната архитектура в България през XI-XIV век. София, 1988, с. 21, 33, 36-60.

¹⁶ Марр Н. Я. О языке и истории Абхазии. М.-Л., 1938. С. 126.

¹⁷ Кузнецов В. А. Зодчество феодальной Алании. Орджоникидзе, «Ир», 1999.

¹⁸ Каминский В. Н., Каминская И. В. Новые исследования христианских храмов малых форм в Западной Алании // Историко-археологический альманах. Армавирский краеведческий музей. Армавир-Москва. 1996. С. 172-180.

¹⁹ Армарчук Е. А. Христианский храм на горе Сахарная головка под Адлером: Планировка и строительные особенности // Архитектура Византии и Древней Руси IX-XII вв. Труды Государственного Эрмитажа, вып. LIII. СПб, 2010. С. 180-195.

²⁰ Белецкий Д. В., Виноградов А. Ю. Архитектура Абхазии в эпоху Абхазского царства. Конец VIII-X вв. М., «Индрик», 2015. С. 234-247.

2. Аергь Куач-ныха. Предмет исследования настоящей работы. Под Новым Афоном.
3. Вороновская. В средней части Кодорской долины, близ Цебельды.
4. Бырцха. В северном предместье Сухума.
5. Техский храм. В среднем течении Кодора.
6. Мармал Абаа. Левый берег Кодора, самое устье. В селении Адзюбжа.
7. Елыр-ныха. В вост. Абхазии, к востоку от Ачамчиры.
8. Джал-ныха. От Ачамчиры 10 км, близко к Моквскому собору.
9. Кац ихабла-ных. В сел. Пакуаш в пос. Кацихабла. От Ачамчиры 20 км.
10. Пщоуха. В прежнем селении Сулево, в непосредственной близости от российско-абхазской границы.
11. Каман (предмесье Сухума).
12. Лата. В верхнем течении Кодора. Выше Цебельды.
13. Верхняя Лата (см. «Лата»).
14. Абаахыб.
15. Нарджхеу. В предместье г. Ткварчал.
16. В селе Полтавском. В среднем течении Кодора.
17. Лащкиндар. Над городом Ткварчал. На вершине горного гребня.
18. Акапа²¹. В одноименном сел. Сухумского района.
19. Пшаур²².
20. Мур-абаа. В селении Пакуаш, в пос Чачхалиа рхабла.
21. Река. В одноименном селе Ткварчалского района.
22. Нижний Яштух. Предмесье Сухума.

²¹ **Шервашидзе Л. А.** Стенная роспись Пшауркого храма // см. в кн. автора «Средневековая монументальная живопись в Абхазии». Изд-во «Мецниереба», Тб. С. 155-161.

²² **Шервашидзе Л. А.** Стенная роспись Акапского храма // в кн. автора «Средневековая монументальная живопись в Абхазии». Изд-во «Мецниереба», Тб. С. 150 – 155.

23. Герзеул (в среднем течении Кодора)²³.
24. Пскал²⁴, прямоугольной формы базилика VI в. на правом берегу Кодора.
25. На горе Сахарная Головка под Адлером.
26. Хуап (Амбара). На труднодоступной горе в Гудаутском районе.
27. Два храма на Ильичевском городище Краснодарский край.
28. Базилика VI в. в центре города Гагра²⁵.
29. Аныхаш. В с. Таглан, на правом берегу Ингура (Гальский район).
30. Цкелкари (Ацкар)²⁶. В 20 км. от г. Гал. Восточная Абхазия.
31. Мапаш Охуаме²⁷. Восточная Абхазия.

И это опять-таки храмы исключительно с вписанной апсидой. К ним смело можно добавить такое же количество одностолпных церквей, но с выдвинутой апсидой. Храмы обсуждаемой композиции встречаются среди разномодельного хаоса памятников в так называемом Ильичевском городище вблизи долины р. Уарп.

Опять-таки и это не будет полным перечнем, поскольку по всей Абхазии еще имеется много незафиксированных и неисследованных руин. По крайней мере, несколько объектов было затоплено во время создания водохранилища на реке

²³ **Воронов Ю. Н.** Герзеульская крепость // в кн. автора: Научные труды. Т. 2, Сухум, 2009. с. 458-460, 492.

²⁴ **Воронов Ю. Н.** В мире архитектурных памятников Абхазии. Москва, «Искусство», 1978. С. 111

²⁵ **Frédéric Dubois de Montpéroux.** Voyage autour du Caucase, chez les Tcherkesses et les Abkhases, en Colchide, en Géorgie, en Arménie et en Crimée. Vol. I, Paris, 1839.

²⁶ **Шервашидзе Л. А.** Цкелкари (Ацкар) // Материалы по археологии Абхазии. АБНИИ. Тб., 1967. С. 169-193.

²⁷ **Шервашидзе Л. А.** Стенная роспись Мапаш Охуаме // в кн. автора «Средневековая монументальная живопись в Абхазии». Изд-во «Мецниереба», Тб. С. 150 – 155.

Ингур. В сочинском регионе исторической Абхазии во время строительства Черноморского шоссе в начале XX века и позже при строительстве Закавказской железной дороги, при возведении объектов курортной инфраструктуры погибло немало памятников периода Абхазского царства, в том числе и богато декорированная большая базилика в Адлере (Российская Федерация) мраморные фрагменты и предметы утвари которой хранятся отчасти в Музее города Сочи. А не так давно в Абхазии, на правом берегу р. Псоу в селении Микельрипш бульдозером были скрыты руины древнего храма²⁸.

Следует отметить, что до сих пор плохо изучены архитектурные памятники Мингрелии, в том числе обсуждаемой тематики. Тем не менее, недавно, летом 2017 года, нами осмотрена одна базилика с вписанной апсидой. Руины строения обнаружены близ селения Джегета Хобского района Мингрелии недалеко от республиканской трассы. Храм посвящен Св. Георгию. Как теперь стало известно, здесь в престольный праздник 6 мая местные жители стали проводить молебны.

Абхазия была всегда довольно лесистой страной, и потому здесь наверняка преобладало деревянное зодчество. Но поскольку деревянные церкви не столь долговечны и подвержены возгоранию, они не дошли до нового времени. Во второй половине позапрошлого (XIX-го) столетия были зафиксированы фотографически лишь две абхазские деревянные церкви: одна в поселке Шлара деревни Калдахуара на левобережье Бзыби в западной части страны. Эту церковь в цветном фотоизображении зафиксировал выдающийся русский фотограф Сергей Проскудин-Горский²⁹. Другая деревянная церковь, бывшая еще прежде в селении Кутол, в восточной части Абхазии зафиксирована швейцарской путешественницей

²⁸ **Требелева Г. В., Саканиа С. М.** Христианские храмы средневековой Абхазии. Гагрский район // Гуманитарные научные исследования, 2017, № 7 [Электронный ресурс], URL <http://human.snauka.ru/2017/7/24230> (Дата обращения 01.10.2017).

²⁹ См. Интернет ресурсы.

Карлой Сереной. Обе они были построены в виде обычных жилых построек с невысокими вышками для колокольни³⁰.

О том, как выглядели настоящие деревянные храмы в древней Абхазии, мы не имеем представления в виду отсутствия материала.

История изучения памятника. Впервые фотографии храма св. Георгия Акуачского и обломков каменного алтаря были опубликованы в 1898 году в Москве³¹. В 1926 году церковь упомянул В. Стражев³². В 1936 году при плановом осмотре памятника руководитель тогдашнего Общества охраны памятников культуры И. А́дзинба вслед за своими предшественниками обнаружил здесь фрагменты алтарной преграды и доставил их в Абхазский государственный музей. Лингвист Х. С. Бга́жба провел исследования надписей из Акуачского храма³³. А искусствовед Л. А. Шервашидзе-Чачба проанализировал ктиторский текст на картлийском языке и предложил несколько обновленную редакцию перевода³⁴.

Посвящение храма. Храм в селении Анхуа посвящен Святому великомученику Георгию Победоносцу. В Абхазии, как и в других христианских странах Кавказа, святой пользовался особым почитанием и популярностью. Святой покровитель воинов занимает важное место в различных мифологических сюжетах. Потому, в именнике абхазских царей леонидов и багратидов имя Георгий занимало доминирующее положение. Достаточно вспомнить, что восемь абхазских царей, занимавших престол с VIII-го по XIII-й вв. носили имя этого святого. Георгием звался и заказчик цитируемого храма из селения Анхуа.

³⁰ **Серена, Карла.** Путешествие по Абхазии // Центр гуманитарных исследований «Абаза». Составитель Д. Чачхалиа. Москва, 1999. С. 103-104.

³¹ **[И. Н.]** Абхазия и в ней Ново-Афонский Симоно-Кананитский монастырь. М., 1898, 140-145 (только изображение).

³² **Стражев В.** Руинная Абхазия // Известия АБНО, вып. 1. Сухум, 1925, с. 131-169 (148).

³³ **Бгажба Х. С.** Из истории письменности в Абхазии // Труды АБИЯЛИ, вып. XXX. АН ГССР, Сухум, 1960. С. 245 – 285.

³⁴ **Шервашидзе Л. А.** Столб из селения Анхуа // Труды Абхазского государственного музея. Вып. 4. Сухум, С. 176-185.



Рис. 11. Столб из селения Анхуа (пос. Акуача).

Сообщение о ктиторе храма, некоем Георгии Васильевиче и его братьях, содержится, как уже уточнялось, в надписи на резном столбе каменной алтарной преграды, имевшейся некогда в этом храме. Текст по своему характеру является эпитафией. Все это указывает на то, что этот храм, безусловно, является не просто церковью, но и усыпальницей для членов семьи ктитора. Сегодня фрагменты этой преграды представлены в экспозиции Абхазского государственного музея в городе Сухуме. Ктиторская же надпись не выставлена. Возможно, этот обломок находится в фондах учреждения. Текст на столбе гласит:

«Именем Божиим воздвиг сей крест во имя Бога Отца, Сына и Святого Духа я, Георгий сын – Василия. Отныне, кто будет Ему молиться, помяните нас, троих братьев. Да будет Аминь»³⁵.

А вот вторая версия перевода из статьи Л. Шервашидзе-Чачба:

«Именем Божиим воздвиг крест сей во имя Бога Отца,

³⁵ Бгажба, ук. соч.



Рис. 12. Рельефная плита с изображением Св. Георгия из алтарной преграды Куачского храма. ЛА ЧДК.

Сына и Святого Духа я, Георгий сын Василия. Отныне кто будет возносить молитву, всех нас троих братьев в молитве помяните. Аминь да будет.»

Каменные резные преграды известны в различных районах Абхазского царства. К ним относится, например, храм в имеретинском селении Спети, в т. н. Вороновской церкви близ Сухума (Абхазия). Теме алтарных преград посвятила часть своей монографии искусствовед Р. Шмерлинг³⁶.

³⁶ Шмерлинг Р. Малые формы в архитектуре средневековой Грузии. Тб., 1961.

На одном из столбов алтарной преграды из поселка Акуача имеется средневековая надпись, вырезанная от имени заказчика этого храма, о чем писалось выше. Надпись выполнена мастерски уставным письмом асомтаврули.

На другом фрагменте алтарной преграды, хранящейся в Абхазском музее, имеется рельефное изображение Св. Георгия, поражающего копьём императора Диоклетиана. Сюжет популярный в искусстве всего христианского мира, как православного, так и католического. Особенно на Кавказе образы Святого воина-мученика, поражающего змея, гада, а чаще конкретно императора Диоклетиана, заклятого гонителя христиан, встречается одинаково часто в живописных, чеканных и рельефных вариациях. Ктитор Георгий, не зря обращался к небесному тезке и покровителю, наверняка, рассчитывая на особую защиту со стороны своего ангела. Нельзя исключить, что сам заказчик был военачальником или высоким должностным лицом, позволившим себе строительство отдельного мемориального храма. Именно таким, *мемориальным*, видится, как уже говорилось, предназначение храма-усыпальницы Св. Георгия в Акуаче. В обоих имеющихся переводах термин джв́ари (ჯვარი – крест) переводят как «крест». Между тем, этот термин (джвари) имеет, сейчас не столь популярное, другое значение – церковь. Осетины, к примеру, термином «джвари» (дзуар, осет.) называют свои православные храмы и святые места. В контексте данной эпитафии термин церковь является предпочтительней и реалистичней. О кресте у нас нет никаких сведений. Возможно, он и был, но мы этого утверждать не можем. Теснота помещения делает практически невозможным воздвижение здесь креста.

Следующая плита отображает сцену распятия. В центре композиции размещен крест с распятым Христом. Над ним по обе стороны – два летящих ангела. У изножья креста также по обе стороны – две молящиеся фигуры. Справа от Христа



Рис. 13. Изображение сцены распятия.

– Пресвятая Богородица, слева – Иоанн Креститель. Сюжет Деисуса выполнен довольно выразительно. Обращают на себя внимание две короткие объяснительные подписи над головой Спасителя. Одна – на греческом, другая на картлийском. Билингва объясняет, что это есть Распятие Иисуса Христа. Здесь внимание специалиста привлекают письмена. Привлекают не содержанием, а двуязычием.

До конца X века в Абхазском царстве языком письменности был греческий, но с начала XI в., возможно, в связи с резким обострением отношений с Византией, Абхазия будто отказы-

вается от употребления греческой грамоты и заменяет ее грамотой картлийской.

В переходный период в стране употреблялись обе грамоты. Так случилось с подписями к фрескам в Лыхненском храме. Они исполнены на двух официальных языках Абхазского царства: на прежнем – греческом, и на новом – картлийском. Этот билингвизм мог возникнуть, как уже говорилось, на фоне военнополитического противостояния между Византийской империей и Абхазским царством в первой половине XI в. Поэтому греко-картлийские дублирующего свойства надписи можно рассматривать, в известной степени, как датирующий фактор. Но этот фактор не был универсальным и аксиоматичным. Бывали также исключения, как например, греко-картлийские надписи к фрескам в Цаленджихе, относящиеся к концу XIV в.

Датировка. По сумме косвенных признаков, в том числе и палеографического свойства, храм следует датировать XI веком.

Фрагмент предалтарного столба с ктиторской надписью имеет на своей фасадной стороне кубовидное навершие с изображением процветшего креста. В аналогичном витиеватом

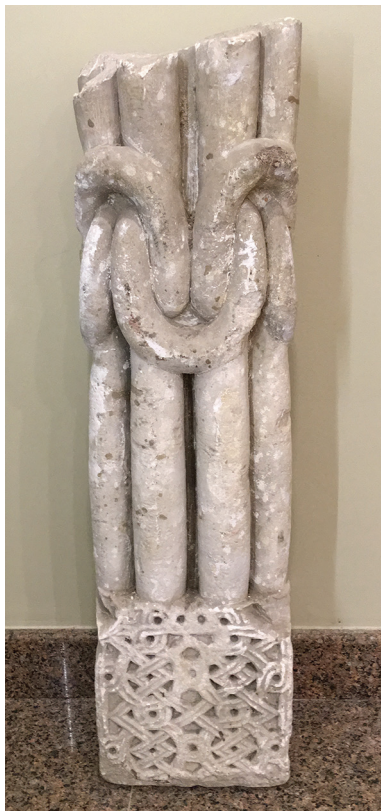


Рис. 14. Фрагмент алтарного столба из храма Куач-ныха.

стиле, несколько напоминающем стиль армянских хачкаров, выполнен крест, к примеру, у входа в Бедийский монастырь.

Другой обломок, являющийся продолжением этого столба, выполнен в виде столбика из вертикальных каменных



Рис. 15. Фрагмент столба из Лоо (Музей г. Сочи).

жгутов, перевязанных посередине узлом. Эта редкая деталь, кажется, нигде прежде не была зафиксирована. Между тем на территории исторической Абхазии ей нашелся-таки один единственный аналог. Похожая, копирующего свойства деталь, была обнаружена в Сочинском регионе Краснодарского края в пос. Лоо.



Рис. 16. Орнамент из Акуач-ныхи (н. Афон).

Здесь храм находился на территории бывшего Абхазского царства и относится к типичным памятникам абхазской школы архитектуры³⁷. Интересующая нас архитектурная деталь (в не-

³⁷ Чачхалиа Д. К. Трехпритворная композиция храмов средневековой Абхазии, и ее влияние на архитектуру памятников Алании, Древней Руси и Трапезунда. Москва, 2016; **его же** «Храм в Лоо» в кн. автора «Хроника абхазских царей. Статьи. Заметки. Дополнения». Москва, 2000. С. 30-34; **его же**: «Абхазская школа византийской архитектуры». Сухум, 2011. С. 14.

сколько укороченном виде) в настоящее время демонстрируется в экспозиции Сочинского музея.

Места обнаружения обоих родственных фрагментов находятся на расстоянии 110 км. друг от друга. Фрагмент, обнаруженный среди руин храма Лоу-ныха в пос. Лоо, отличается от обломка из храма близ Нового Афона. Второй более тщательно обработан и, кажется, вытесан из более качественного известняка. Однако главным различием этих стилистически идентичных фрагментов является то,



Рис. 17. Орнамент, обнаруженный на горе Ахун. Музей г. Сочи.



18. Орнамент на карнизе храма Тхаба Ерды (Ингушетия).

что каменный узел из Лоо короткий и затянут как бы более туго, чем узел такого же многожильного столба из пос. Акуача.

Плиты с сюжетом «Распятия» и сюжетом из жития Св. Георгия обрамлены «орнаментированной плетенкой», которые служат рамами к сюжетам. Похожие по стилю плетенки



Рис.19. Фрагмент орнамента из храма Баграта в Кутаисе.

встречаются в других местах Абхазского царства. Плита с сюжетом распятия вставлена как бы в рамку, декорированную кудрявым волнообразным узором. Аналогичные орнаменты встречаются среди обломков Бедийского храма, в коллекции музея г. Сочи, в храме Баграта в Кутаисе, в тимпане западного входа в храме Патара-Они XI в., над входом в Малую церковь Ишхана, над порталом храма Никорцминда³⁸, в церкви Самтависи, на фризе храма Тхаба-Ерды в Ингушетии³⁹ и на других памятниках зодчества. Можно сказать, что этот хрестоматийный орнамент и его вариации часто применялись при художественном оформлении церковных строений на всей обширной территории средневекового Абхазского государства.

Что касается дизайна интерьеров и церковных фасадов, стилистики каменных резных алтарных преград, то в монографическом исследовании Р. Шмерлинг⁴⁰ и в уже упомяну-

³⁸ Аладашвили М. Н. Монументальная скульптура в Грузии. Сюжетные рельефы V-XI вв. М., «Искусство», 1977. С. 130, 131, 156.

³⁹ Бларамберг И. Ф. Историческое, топографическое, статистическое, этнографическое и военное описание Кавказа. Пер с фр. И. М. Назаровой. Изд-во Надыршин. М., 2001. С. 320.

⁴⁰ Шмерлинг Р. Малые формы в архитектуре средневековой Грузии. Тб., 1961.

той книге М. Аладашвили⁴¹ можно найти немало аналогов и свидетельств творческого взаимообмена между различными региональными школами внутри единого Абхазского государства.

⁴¹ Аладашвили, там же.

Литература:

Аладашвили М. Н. Монументальная скульптура в Грузии. Сюжетные рельефы V-XI вв. М., «Искусство», 1977. С. 130,131, 156.

Армарчук Е. А. Христианский храм на горе Сахарная головка под Адлером: Планировка и строительные особенности // Архитектура Византии и Древней Руси IX-XII вв. Труды Государственного Эрмитажа, вып. LIII. СПб, 2010. С. 180-195.

Асратян М. Армянская архитектура раннего христианства. Москва: Инкомбук, 2000 г., с. 159-160. Дюбуа.

Бгажба Х. С. Из истории письменности в Абхазии. Тбилиси, «Хеловнеба», 1967, с. 15-16.

Белецкий Д. В., Виноградов А. Ю. Архитектура Абхазии в эпоху Абхазского царства. Конец VIII–X вв. М., «Индрик», 2015. С. 234-247.

Белецкий Д. В., Виноградов А. Ю. Нижний Архыз и Сенты. Древнейшие храмы России. Москва, «Индрик», 2011. С. 268-272.

Беридзе В. В. Место архитектуры Тао-Кларджети в истории грузинской архитектуры. Тб., «Мецниереба», 1981, с. 138-148 (однонефные базилики).

Аладашвили М. Н. Монументальная скульптура в Грузии. Сюжетные рельефы V-XI вв. М., «Искусство», 1977. С. 130, 131, 156.

Белецкий Д. В., Виноградов А. Ю. Храмовая архитектура Анакопийской крепости // Искусство Абхазского царства VIII-XI вв. СПб, 2011. С. 19-86.

Беридзе В. В. Грузинская архитектура с древнейших времен до начала XX в. Тб., «Литература да хеловнеба», 1967.

Бларамберг И. Ф. Историческое, топографическое, статистичес-

кое, этнографическое и военное описание Кавказа. Пер с фр. И. М. Назаровой. Изд-во Надыршин. М., 2001. С. 320.

Виноградов А. Ю., Белецкий Д. В. Церковная архитектура Абхазии в эпоху Абхазского царства. Конец VIII–X в. Москва, «Индрик», 2015.

Воронов Ю. Н. Герзеульская крепость // в кн. автора: Научные труды. Т. 2, Сухум, 2009. С. 458–460.

Frédéric Dubois de Montpéroux. Voyage autour du Caucase, chez les Tcherkesses et les Abkhases, en Colchide, en Géorgie, en Arménie et en Crimée. Vol. I, Paris, 1839.

Фр. Дюбуа де Монпере. Путешествие вокруг Кавказа. Сухуми, 1937. С. 131–132.

Brosset M. Rapports sur un voyage archéologique dans la Géorgie et dans l'Arménie, exécutée en 1847–1848. SPb, 1851.

Brounov N. I. La Sante-Sophie de Trébizonde // Byzantion, t. 4, Paris-Liège, 1929, p. 393–408.

Bryer Anthony, Winfield David. The Byzantine monuments and topography of the Pontos. Washington: Trustees for Harvard univ., 1985.

[И. Н.] Абхазия и в ней Ново-Афонский Симоно-Кананитский монастырь. М., 1898, 140–145 (только изображения).

Казарян А. Ю. Церковная архитектура стран Закавказья VII века. Т. I–IV. М.: Локус Станди, 2012.

Каминский В. Н., Каминская И. В. Новые исследования христианских храмов малых форм в Западной Алании // Историко-археологический альманах. Армавирский краеведческий музей. Армавир-Москва. 1996. С. 172–180.

Кация А. К. Памятники архитектуры в долине Цквара // Материалы по археологии Абхазии. Тб., 1967. С. 65–90.

Кузнецов В. А. Зодчество феодальной Алании. Орджоникидзе, «Ир», 1999.

Логинов В. А., Касландзия В. П. Новые материалы по архитектуре средневековой Абхазии // Труды АГУ, т. 6, Сухум, 1988, с.

Ложкин М. Н. Новые памятники средневековой архитектуры в Краснодарском крае // СА, 1973, № 4, с. 270–276.

Марр Н. Я. О языке и истории Абхазии. М.-Л., 1938. С. 126.

Мкртчян Ш. М. Историко-архитектурные памятники Нагорного Карабаха. Ереван, «Айастан», 1988. С. 22, 33, 44, 49, 52, 76, 88, 100, 132, 147, 195.

Mepisaschvili R., Zinzadze V. Die Kunst des alten Georgien. Leipzig,

1977.

Недоля И. К. Отчет по обследованию памятников средневековья в районе Большого Сочи за 1954-1968 гг. // Фонды музея г. Адлер. Машинопись. Адлер, 1969.

Помяловский, И. Сборник греческих и латинских надписей Кавказа. СПб.: Тип. Имп. Акад. наук., 1881. [2], 95, [1] с., 8 л. табл. 33 x 25 см. С. 40-41.

Серена, Карла. Путешествие по Абхазии // Центр гуманитарных исследований «Абаза» Составитель Д. Чачхалиа. Москва, 1999. С. 103- 104.

Силогава В. И. Корпус грузинских лапидарных надписей, кн. II. Надписи Западной Грузии (IV-XIII вв.). Тб., 1980, С. 38, 199.

Стражев В. Руинная Абхазия // Известия АБНО, вып. 1. Сухум, 1925, С. 131-169 (148).

Такайшвили Э. Путешествие в южные провинции Грузии 1917 г. Тб., 1958.

Трапш М. М. Памятники Очамчирского р-на, обследованные в 1955 г. // в кн. автора: Труды. Т. 4. Сухум 1975. С. 178,179.

Трапш М. М. Средневековая Анакопия // в кн. автора «Труды» т. 4. Сухум, 1975. С. 96-98, 101-105;

Требелева Г. В., Саканиа С. М. Христианские храмы средневековой Абхазии. Гагрский район // Гуманитарные научные исследования, 2017, № 7 [Электронный ресурс], URL <http://human.snauka.ru/2017/7/24230> (Дата обращения 01.10.2017).

Хрушкова Л. Г. Скульптура раннесредневековой Абхазии. «Мецниереба», Тб., 1980, С.

Чанева-Дечевска Н. П. Църковната архитектура в България през XI-XIV век. София, 1988, С. 21,33, 36-60.

Чачхалиа Д. К. Трехпритворная композиция храмов средневековой Абхазии, и ее влияние на архитектуру памятников Алании, Древней Руси и Трапезунда. Москва, 2016.

Шервашидзе Л. А. Цкелкари (Ацкар) // Материалы по археологии Абхазии. АБНИИ. Тб., 1967. С. 169-193.

Шервашидзе Л. А. Стенная роспись Акапского храма // в кн. автора «Средневековая монументальная живопись в Абхазии». Изд-во «Мецниереба», Тб. С. 150 – 155.

Шервашидзе Л. А. Столб из селения Анухва // Труды Абхазского государственного музея. Вып. 4. Сухум, С. 176-185.

Шмерлинг, Р. Малые формы в архитектуре средневековой Грузии. Тб., 1961.

Якобсон А. Л. О дате Большого храма в Пицунде (Абхазия) // КСИА АН СССР, вып. 132. Москва, 1972. С. 38-45.

Πατριάρχης Δοσίθεος Β' Νοταράς; Ιστορία περί τόνέν Ιέρουολύμοις Πατριαρχεύσαντον. Βυχαρεζτ, 1715, π. 1200.

Москва – Париж – Москва
2017-2018

Чачхалиа Денис Киршалович

ХРАМ КУАЧ-НЫХА

близ Нового Афона (Абхазия)

Исследование развалин однозального храма XI в.

Худ. редактор *Мария Гицба*

Компьютерная верстка *Наала Картониа*

Подписано в печать 10 июля 2018 г.

Формат 60х84/16

Тираж 300 экз.

Издательство «Аква-Абаза»

107031 Москва, ул. Кузнецкий мост, 21/5,

Тел. (495) 626-0550, www.abaza-duney

e-mail: abaza-duney@yandex.ru

ISBN 978-5-9900496-9-7



9 785990 049697