

**საერთაშორისო სამეცნიერო კონფერენცია
„კავკასიის არქეოლოგია, ეთნოლოგია, ფოლკლორისტიკა“**

მოსხენებათა მოკლე შინაარსების კრებული

თბილისი, 2009 წლის 25-27 ივნისი

**Международная научная конференция
«АРХЕОЛОГИЯ, ЭТНОЛОГИЯ, ФОЛЬКЛОРИСТИКА КАВКАЗА»**

Сборник кратких содержаний докладов

Тбилиси, 25-27 июня 2009 года

გამომცემლობა „მერიდიანი“
Издательство «Меридиани»

თბილისი 2010 Тбилиси

სარედაქციო კოლეგია:

ლორთქიფანიძე დ., მაისურაძე ბ., მეტრეველი რ., მირცხულავა გ.,
დამბაშიძე გ. (პასუხ. რედაქტორი), შამილაძე ვ., ჯაფარიძე თ.

Редакционная коллегия:

Гамбашидзе Г. (ответств. редактор), Джапаридзе О., Лорткипанидзе Д., Майсурадзе Б.,
Метревели Р., Мирцхулава Г., Шамиладзе В.

გამოცემის დამფინანსებელი: „კავკასიის ფონდი“

Финансирование издания: «Фонд Кавказа»

www.caucasus.org.ge

E-mail: givigambashidze@caucasus.org.ge

კორექტურა: ვ.მირზაევა
Корректура: В.Мирзаева

დაკაბადონება: დავით კუტუბიძე
Верстка: Давид Кутубидзе

© „კავკასიის ფონდი“

საქართველოს მეცნიერებათა ეროვნული აკადემიის „კავკასიის ქვეყნებთან სამეცნიერო
თანამშრომლობის კომისია“

© «Фонд Кавказа»

«Комиссия по научному сотрудничеству со странами Кавказа» Национальной Академии
Наук Грузии

© გამომცემლობა „მერიდიანი“, 2010

© Издательство «Меридиани», 2010

ISBN

უკ (UDC) 902+39+398 [(479)]

კ-144

<i>Раджабова Б.</i> Сырьевые источники и развитие ювелирного дела в Азербайджане	258
<i>Сеидов А., Бахшалиев В.</i> Арабенидже – памятник энеолита и Куро-Араксской культуры.....	260
<i>Скаков А.</i> О формировании и исторических судьбах Бзыбской колхидской культуры.....	263
<i>Сулава Н.</i> Фибулы в Колхидской и Кобанской культурах: ареальная дистрибуция и хронология	265
<i>Тер-Мартirosов Ф.</i> Сведения Ксенофонта и дом, открытый на памятнике Драсханакерт.....	268
<i>Тодуа Т., Садрадзе В., Садрадзе Т.</i> Один тип погребений в Западной Грузии	271
<i>Хабибуллин А.</i> Крепость Хоста.....	273
<i>Hajili Z.</i> Ceramics of Tovuzchay necropolis.....	276
<i>Халилов М.</i> О языческих культовых предметах раннесредневековой Албании	280
<i>Хохобашвили Т.</i> Вопросы исследования предысторической эпохи Грузии	283
<i>Чандрасекаран С.</i> Шлемы Колхиды эпохи эллинизма на примере античного шлема из Кохи	285
<i>Чеишвили А.</i> Археологические материалы Кобанского могильника из коллекций Савойского музея города Шамбери (Франция)	288
<i>Чухуа М.</i> К истории общекавказской культуры: посуда по археологическо-лингвистическим данным	292
<i>Шаншашвили Н.</i> Курганное погребение Куро-Араксской культуры из Триалети.....	294
<i>Шераздишвили З.</i> Бронзовые вилы из с. Ацкури	298
<i>Эминли Дж.</i> Расписная керамика эллинистического периода Азербайджана	301
<i>Эрлих В.</i> Узdechные принадлежности Восточного Причерноморья и Центральной Грузии античного времени: к проблеме выделения традиций	304

Шлемы Колхиды эпохи эллинизма на примере античного шлема из Кохи

К редким находкам шлемов эллинистической эпохи, найденным вместе с другими вещами и поддающимся датировке, относится халкидский бронзовый шлем из деревни Кохи (Kvirkvelia 2002, 235; Tsetskhladze 1999, 73-74), которая находится в 20 км к востоку от Пичвнари в предгорьях г. Кобулету (рис. 1). ¹Шлем найден на глубине 1,5-2 м вместе с ножом и колхидской амфорой. Этот комплекс был случайно обнаружен при прокладке трассы и может быть датирован концом IV в. до н.э.

Типология халкидских шлемов была разработана в 1967 г. Эмилом Кунзе и в 1988 г. – Германом Пфлугом. Шлем из Кохи (рис. 2) относится к V типу по указанной классификации (Эрлих, 2008, 81; Pflug 1988). Купол шлема сильно поврежден, он имеет больший объем по отношению к тулье и этим отделяется от нее. Два отверстия в основании купола свидетельствуют о ремонте шлема в античности. Высокий лоб завершается стрельчатым углублением или «щипцом». В задней части шлема сохранился вертикальный назатыльник, заканчивающийся небольшим выступом наружу и спускающийся в обе стороны в округленные складки. На тулье имеются округлые вырезы для ушей. На лицевой части имеются длинные низкие надбровные вырезы, украшенные тонким рельефным орнаментом, переходящим в короткий остроконечный наносник. От нащечников остались лишь отверстия для крепления: на правой стороне шесть отверстий в ряд, и под ними еще два отверстия меньшего размера; на левой стороне лишь пять из шести отверстий. Общая сохранность шлема лишь удовлетворительная.

Особенно интересен сильно поврежденный купол рассматриваемого шлема. Стенки купола поднимаются наверх, немного расширяясь и открывая в его верхней задней части большую „ямку“, как бы чрезмерный купол. Однако, судя по вогнутым и вдавленным местам, можно предположить, что стенки потеряли свою первоначальную форму в результате их изгибания. Чтобы восстановить первоначальную форму купола, необходимо сравнить менее поврежденную нижнюю часть шлема с другими халкидскими шлемами, купола которых находятся в лучшей сохранности.

Яркая аналогия – бронзовый халкидский шлем из ст. Темнолесской на Северном Кавказе (рис. 1). Шлем был найден в районе трех курганов в 3,5 км от ст. Темнолесской на террасированных горных склонах (Дитлер, 1964, с. 315; Эрлих, 1996; Chernenko 2006, № 575). Он был вкопан на глубину 30 см в землю на расстоянии около 30 м от ближайшего кургана. Дитлер и другие на основании общего сходства с подобными шлемами – находками с Кавказа датируют шлем из Темнолесской IV в. до н. э. Шлем хранится в Национальном музее Республики Адыгея.²

Шлем из Темнолесской (рис. 3) находится в лучшем состоянии и хорошо отреставрирован. Его яйцевидный купол отличается своей сохранностью от купола шлема из Кохи, а своим объемом сильнее отделяется от тульи, чем у первого шлема. По общей форме и чертам тульи оба шлема почти одинаковы. У обоих: 1) высокий лоб, завершающийся «щипцом» 2) вертикальный назатыльник, заканчивающийся маленьким выступом наружу и спускающийся по обеим сторонам в округленные складки 3) длинные, низкие вырезы над глазами с тонкой рельефной линией-орнаментом. Наносник у шлема из Темнолесской отломан у основания, но по общему сходству со шлемом из Кохи можно предполагать схожую форму его наносника. Лишь вырезы для ушей немного больше, чем у шлема из Кохи. Нащечники шлема из ст. Темнолесской, подобно шлему из Кохи, не сохранились, однако и здесь видны отверстия для прикрепления шарниров – по три на каждой стороне.

Опираясь на сходство описанных шлемов, можно предположить, что купол шлема из Кохи имел такую же яйцевидную форму, как купол шлема из ст. Темнолесской. Выравнивание выступа купола у перехода к тулье в передней части шлема и изгиб стенки купола может быть результатом деятельности природы, намеренных ударов или изгибания. Однако выяснить когда и каким обра-

1 Весьма благодарна д-ру Нино Иниашвили и директору Аджарского Национального Музея за поддержку и любезное разрешение подробнее ознакомиться с шлемом из Кохи и другими находками.

2 Выражаю свою благодарность директору Национального музея Республики Адыгея Фатиме Джигуновой за любезное разрешение сфотографировать данный шлем.

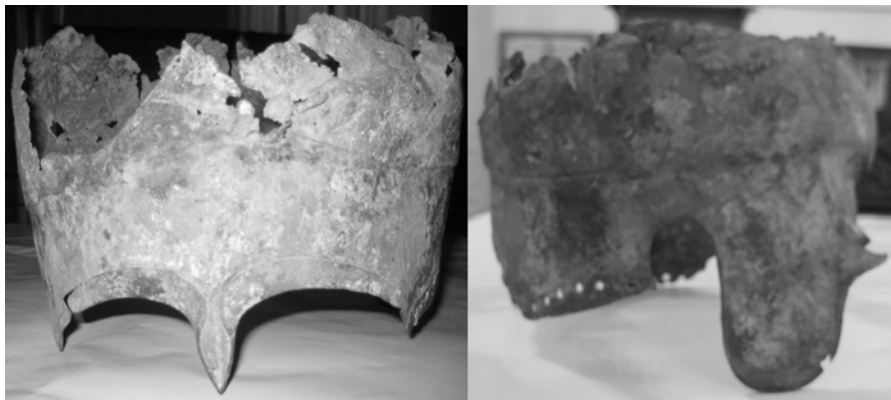
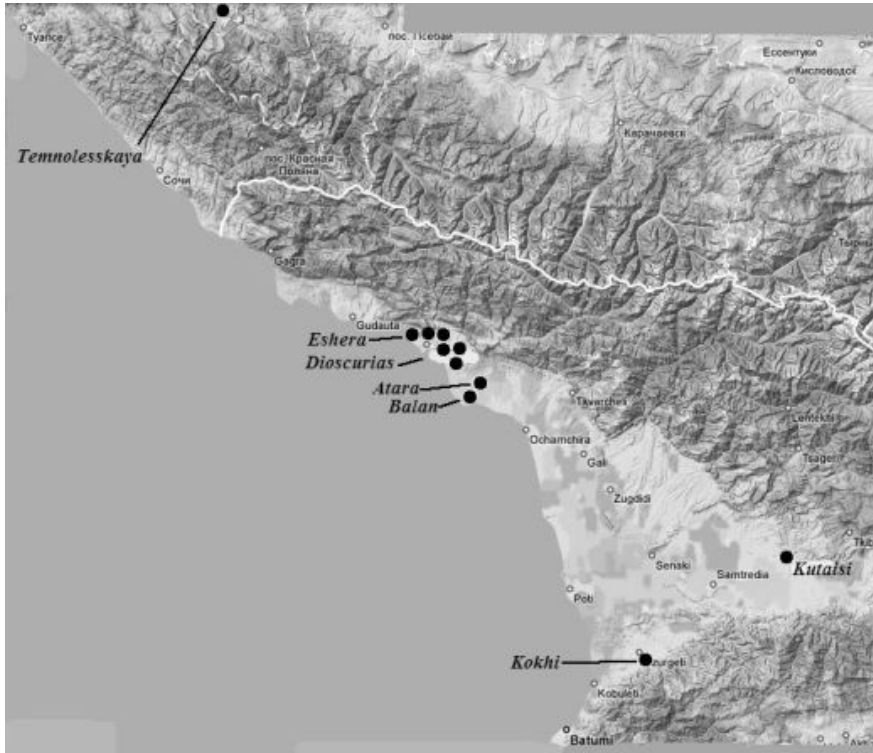
зом все это произошло, сегодня не представляется возможным. Отверстия от ремонта на основании купола шлема указывают на интенсивное использование шлема перед тем, как его вкопали в землю, что возможно является причиной его плохого состояния.

Место находки шлема из Кохи выпадает из ареала находок халкидских шлемов эллинистического периода на территории Колхиды. Основной ареал их распространения – предгорья Кавказа, в окрестностях древнего города Диоскурии (рис. 1)³, в то время как деревня Кохи находится в понтийских предгорьях. Находки шлемов в Колхиде, как и на территории Западного Кавказа, в основном происходят из погребений, иногда в сопровождении других предметов оружия и доспехов.

Литература:

1. Дитлер, Р. А. Аттический шлем из станицы Темнолесской // СА. 1964 № 1.
2. Эрлих, В. Р. Об одной серии шлемов из Закубанья // РА. 1996, № 3.
3. Эрлих, В. Р., Джопуа, А. И. Об одном типе греческих шлемов из центральной Абхазии. // РА. 2008, № 2.
4. Chernenko, E. Die Schutzwaffen der Skythen. Stuttgart, 2006.
5. Kacharava, D. Archaeology in Georgia 1980-1990 (Post-Prehistoric to Pre-Mediaeval) // Archaeological Reports, 1990 – 1991, no. 37.
6. Kvirkvelia, G. Hoplite Armour in Colchis. // Phasis – Greek and Roman Studies. Tbilisi, 2002, vol.2-3.
7. Pflug H. Chalkidische Helme. // Antike Helme. Sammlung Lipperheide und andere Bestände des Antikemuseums Berlin. Monographien des RGZM, Bd. 14.. Mainz, 1988
8. Tsetskhaladze, G. Pichvnari and its environs: 6th c BC-4th c AD. Eds: Monique Clavel-Léveque, Evelyne Geny et Pierre Léveque. Besançon : Presses universitaires franc-comtoises, 1999.

3 Среди них – шлемы из Эшеры (Эрлих, 2008), Диоскурии (Chernenko 2006, № 581, 582, 583), Балан (Kacharava, 1990, с. 80), Агара (Kvirkvelia, 2002, с. 234) и Кутаиси (Chernenko 2006, № 579).



Шлем из Кокхи



Шлем из ст. Темнолесской