

Архимандрит Дорофей (Дбар), Сангулия Г.А.

Абхазский институт гуманитарных исследований АН Абхазии, г. Сухум

СРЕДНЕВЕКОВЫЙ ХРАМ СВ. ГЕОРГИЯ В СЕЛЕ АНХУА: ПРЕДВАРИТЕЛЬНЫЕ РЕЗУЛЬТАТЫ АРХЕОЛОГИЧЕСКИХ РАСКОПОК 2019 г.

Руины храма св. Георгия расположены на вершине одного из холмов в центральной части с. Анхуа, на высоте 328 м над ур. м, в 8,5 км к СЗ от г. Новый Афон (43°7'5.26»С, 40°48'31.38»В).

Храм однозальный (размеры зала по наружным стенам: длина – 9 м, ширина – 7 м, площадь зала – 35 м²) с полукруглой апсидой, выступающей на 3 м (рис. 1, 1,2). Продольная линия стен толщиной до 1 м – непосредственно через заплечики шириной 25 см – переходит в апсиду, причем это ее изначальное состояние. Скрепляющий известковый раствор просматривается только на уровне фундамента. Вход в храм расположен с западной стороны со смещением на север. В центре алтарной части сохранилась каменная колонка Св. Трапезы с барельефным орнаментом креста.

Каких-либо исторических сведений о храме св. Георгия в с. Анхуа в настоящее время не выявлено. Памятник был зафиксирован в 1961 г. В.П. Пачулиа. Он датировал его началом XI в. (Пачулиа, 1961. С. 14; 1968. С. 667). В 1965 г. руины храма св. Георгия были обследованы научной экспедицией, в состав которой входили В.С. Орелкин, Ю. Цвинария и М.В. Ильичева. В рукописном отчете руководителя экспедиции В.С. Орелкина высказано мнение, что храм является поздней постройкой и исторического интереса не представляет (Орелкин, 1965: 3-4). Ю.Н. Воронов в одной из работ впервые опубликовал план храма св. Георгия в с. Анхуа и отнес этот храм к числу христианских памятников Абхазии, построенных в VIII-X вв. (Воронов, 2002. С. 353-354). А.Ю. Виноградов и Д.В. Белецкий в исследовании по церковной архитектуре Абхазии ошибочно соотносят храм, указанный в вышеупомянутой статье Ю.Н. Воронова, с храмом в пос. Бжылуа (Веселовка) (Виноградов, Белецкий, 2015. С. 96-97). А.В. Аргун в своей диссертации предполагает, что храм мог быть построен во второй пол. VI в.: им приведены результаты анализа раствора, указанного дату – начало VI в. (Аргун, 2019. С. 46).

Археологические раскопки у руин храма св. Георгия в с. Анхуа проводились в октябре 2019 г. Общая площадь раскопок составила 119 м².

Стратиграфия. В шурфе, заложенном в центре зала, была прослежена следующая стратиграфия: верхний горизонт до глубины 0-15 см выложен слоем крупных камней пола, следующий слой (5-7 см) состоит из мелкой подсыпки, лежащей на материковом слое светло-коричневой глины с включением мелких известняковых частиц. Такая же стратиграфия наблюдается и непосредственно в фундаменте храма.

В ходе раскопок обнаружено 24 погребения различной сохранности. Наибольший интерес представляют погребения 1, 1.Г и 6.А.

Погребение 1. Остеологический материал располагался не в анатомической последовательности. Инвентарь: 1) фрагмент распятия, отлитый из двух сваренных пластин (высота 44 мм, ширина макс. 1 см); 2) медный кувшинчик (h = 9,6 см, d дна = 4,1 см, рис. 1, 16), из которого было изъято три металлических шильца и восемь деревянных палочек; 3)

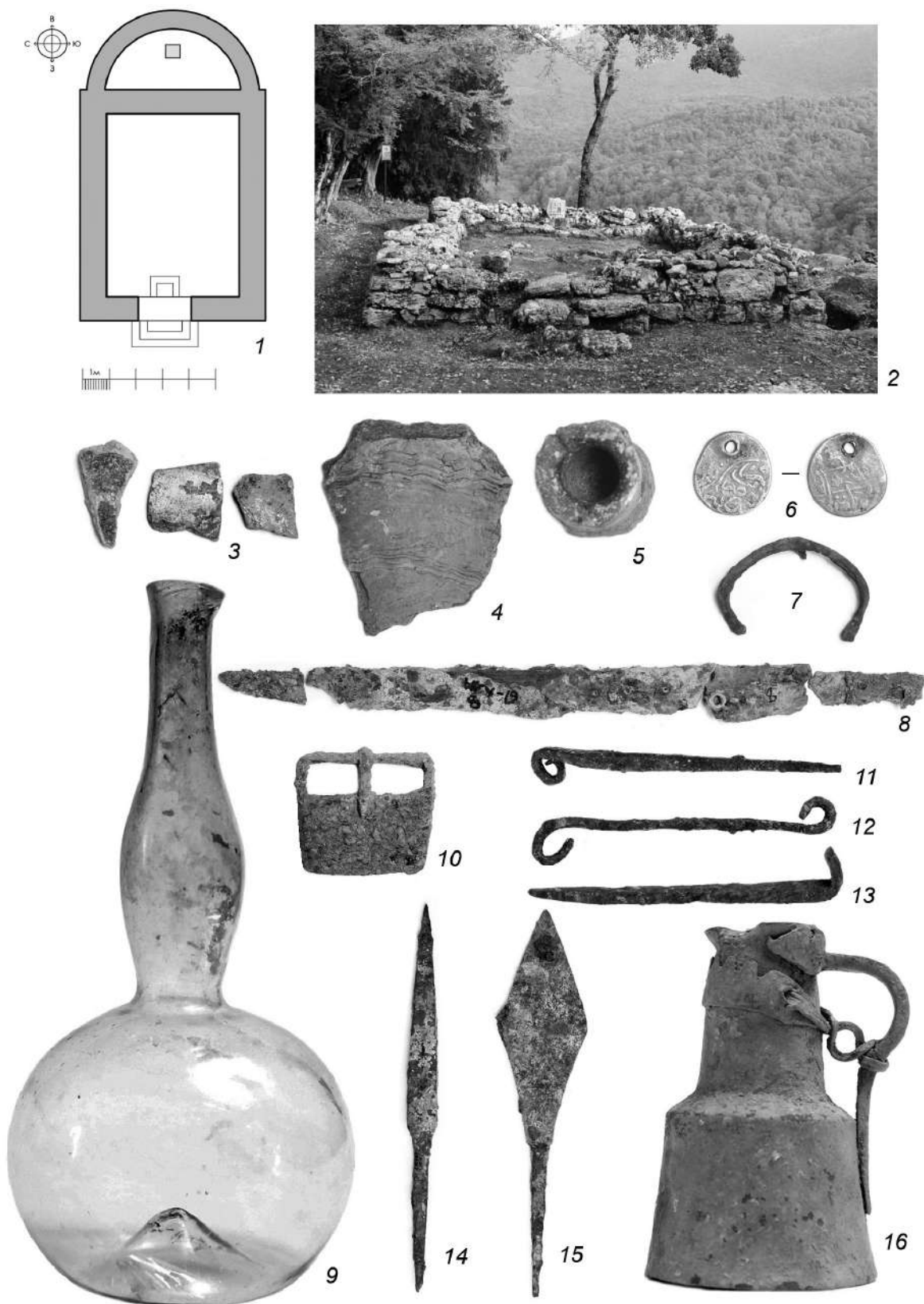


Рис. 1. Храм св. Георгия в с. Анхуа. 1 – план храма; 2 – современный вид. Находки (без масштаба): 3 – фрагменты глазурованной керамики; 4 – фрагмент керамики с многорядным волнистым орнаментом; 5 – глиняный подсвечник; 6 – серебряная монета; 7 – обкладка ножен; 8 – нож с прямой спинкой и две заклепки; 9 – бальзамарий; 10 – пряжка; 11 – булавка; 12 – застежка; 13 – гвоздь; 14 – наконечник стрелы; 15 – наконечник стрелы; 16 – медный кувшинчик.

металлическая булавка (длина 8 см, рис. 1, 11); 4) застёжка (длина 7,7 см, рис. 1, 12); 5) наконечник стрелы (длина 7,2 см).

Погребение 1.Г сохранилось нетронутым. Характерная особенность – скрещенные ноги. Инвентарь: 1) бальзамарий (h сосуда = 21 см, h горла = 13 см, d дна = 11,5 см, рис. 1, 9); 2) две металлические пряжки (рис. 1, 10; 4 x 3 см); 3) нож (длина 17 см); 4) фрагменты угля.

Погребение 6.А. Человеческие останки лежали под каменной колонной Св. Трапезы: голова с северо-восточной стороны от престола, корпус тела с восточной стороны под престолом.

Ниже приводим краткую характеристику находок из раскопок храма.

Керамика. Обнаружен в основном лом керамической посуды (2264 фрагмента). В процессе обработки удалось собрать и восстановить форму пока только одного блюдца. Обнаружено несколько типов посуды, в целом характерных для VIII-X вв. Встречаются фрагменты ранней красноглиняной керамики с многорядным волнистым орнаментом (рис. 1, 4), часть которых относится к кувшинчикам, возможно, являющимся остатками ранней традиции «цебельдинской культуры», относящихся также к слою VIII-X вв.

Найдены фрагменты глазурованной керамики, в т.ч. с белым ангобным покрытием под прозрачной зеленой глазурью (рис. 1, 3), и посуды миниатюрных форм, датируемые X-XIV вв. Обнаружен и глиняный подсвечник цилиндрической формы (h = 53 мм, рис. 1, 5). Ранее аналогичный подсвечник был обнаружен в Анакопийской крепости.

Металл. 1. Посуда: медный кувшинчик (рис. 1, 16). *2. Украшения и предметы костюма:* пряжки, в т.ч. обувные (9 экз., рис. 1, 10), накладка с шипом, булавка (рис. 1, 11), застёжка (рис. 1, 12). *3. Хозяйственно-бытовые предметы:* гвозди (16 экз., рис. 1, 13), фрагмент пластинчатых щипцов, ушко. *4. Предметы вооружения:* наконечники стрел четырехгранного сечения (5 экз., рис. 1, 14) и ромбовидного листа (2 экз., рис. 1, 15), обкладка ножен (2 экз., рис. 1, 7), ножи с прямой спинкой, характерные для VIII-X вв. (6 экз., рис. 1, 8), пластина доспеха, обкладка перекрестия кинжала. *5. Культовые (церковные) предметы:* фрагмент распятия, фрагменты накладок (окладов) (2 экз.), колокольчик от кадила.

Серебряные монеты (3 экз.), округлой формы (d = ок.14 мм), с пробитым отверстием (d = 1,5 мм) у края, использовавшиеся как подвески, с обеих сторон – арабографические надписи (рис. 1, 6).

Стекло: бальзамарий (рис. 1, 9); фрагменты тонкого стекла (26 экз.); фрагмент толстостенного стекла.

Предварительные выводы. Полевые работы на руинах храма св. Георгия в с. Анхуа и камеральная обработка полученного материала отвергают мнение В.С. Орелкина о том, что рассматриваемый памятник является поздней постройкой и исторического интереса не представляет. На основе материала, полученного непосредственно в результате раскопок, можно утверждать, что основание храма приходится на период не ранее VIII в. и не позднее X в. Данные выводы доказывают предположение Ю.Н. Воронова, что храм относится к числу христианских памятников Абхазии, построенных в VIII-X вв. Отсутствие находок, относящихся к периоду до VIII в., ставит под сомнение результат анализа строительного раствора, указывающего на начало VI в. Находки, относящиеся к развитому средневековью, свидетельствуют, что храм функционировал и в более поздний период.

Литература

1. Аргун А.В. 2019. Историко-культурное исследование Анакопийского архитектурного комплекса в контексте истории Абхазии II-XV вв. Дис. ... канд. ист. наук. Сухум (на правах рукописи).
2. Виноградов А.Ю., Белецкий Д.В. 2015. Церковная архитектура Абхазии в эпоху Абхазского царства. Конец VIII-X вв. М.
3. Воронов Ю.Н. 2002. Археологические древности и памятники Абхазии (V-XIV вв.) // Проблемы истории, филологии и культуры. Вып. 12. Магнитогорск.
4. Орелкин В.С. 1965. Отчет комплексной экспедиции Научно-исследовательского института туризма по памятникам в районе Н. Афона, обследованным с 12 июля по 2 августа 1965 г. (Рукопись из личного архива Ю. Н. Воронова).
5. Пачулиа В.П. 1961. Список памятников культуры, взятых на учет по Абхазской АССР. Сухум.
6. Пачулиа В.П. 1968. Исторические памятники Абхазии, их значение и охрана. М.