

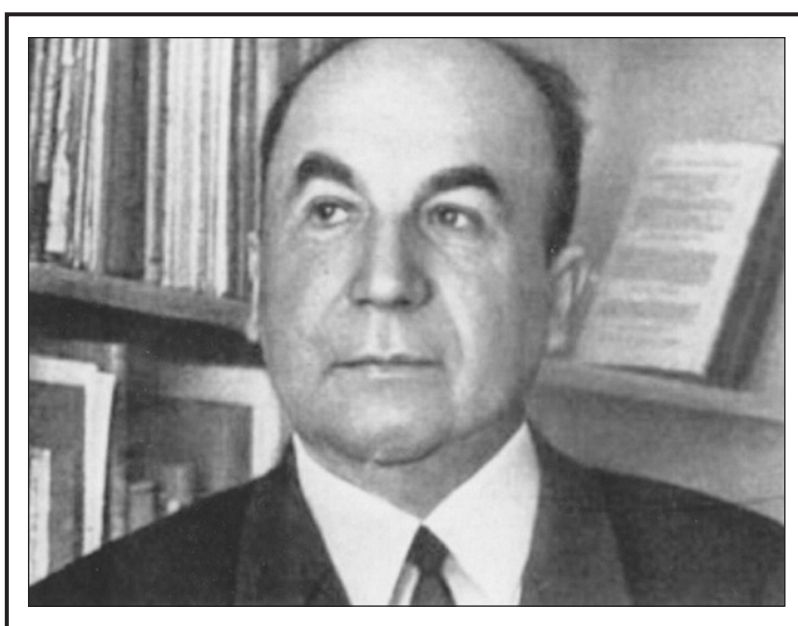
XXXIII КРУПНОВСКИЕ ЧТЕНИЯ

ДОСТИЖЕНИЯ И ПЕРСПЕКТИВЫ
ИЗУЧЕНИЯ АРХЕОЛОГИИ
СЕВЕРНОГО КАВКАЗА
В XX – ПЕРВОЙ ЧЕТВЕРТИ XXI ВЕКА



ДОСТИЖЕНИЯ И ПЕРСПЕКТИВЫ ИЗУЧЕНИЯ АРХЕОЛОГИИ
СЕВЕРНОГО КАВКАЗА В XX – ПЕРВОЙ ЧЕТВЕРТИ XXI ВЕКА

XXXIII КРУПНОВСКИЕ ЧТЕНИЯ



Евгений Игнатъевич
КРУПНОВ
1904–1970

RUSSIAN ACADEMY OF SCIENCES
INSTITUTE OF ARCHAEOLOGY

ACHIEVEMENTS AND PROSPECTS
FOR STUDYING THE ARCHEOLOGY
OF THE NORTH CAUCASUS IN THE 20th – FIRST
QUARTER OF THE 21st CENTURY



Proceedings of the International Scientific Conference
«XXXIII Krupnov Readings»
devoted to the 120th anniversary of the birth of
Evgeny Ignatievich Krupnov

Moscow, April 22–26, 2024



Moscow, 2024

РОССИЙСКАЯ АКАДЕМИЯ НАУК
ИНСТИТУТ АРХЕОЛОГИИ

ДОСТИЖЕНИЯ
И ПЕРСПЕКТИВЫ ИЗУЧЕНИЯ
АРХЕОЛОГИИ СЕВЕРНОГО КАВКАЗА
В XX – ПЕРВОЙ ЧЕТВЕРТИ XXI ВЕКА



Материалы Международной научной конференции
по археологии Северного Кавказа
«XXXIII Крупновских чтений»,
посвященных 120-летию со дня рождения
Евгения Игнатьевича Крупнова

Москва, 22–26 апреля 2024 г.



Москва, 2024

УДК 902/904
ББК 63.4
Д70

Утверждено к печати Ученым советом ИА РАН

Рецензенты:

д.и.н. *М.В. Добровольская*
к.и.н. *Е.В. Суханов*

Ответственный редактор:

д.и.н. *Д.С. Коробов*

Редакционная коллегия:

к.и.н. *З.Х.-М. Албегова*, д.и.н. *Ш.Н. Амиров*, д.и.н. *М.С. Гаджиев*, д.и.н. *Э.Д. Зиливинская*,
д.и.н. *А.Р. Канторович*, к.и.н. *А.А. Клещенко*, к.и.н. *Е.В. Леонова*,
к.и.н. *В.Е. Маслов*, к.и.н. *С.Н. Савенко*, д.и.н. *В.Р. Эрлих*

Достижения и перспективы изучения археологии Северного Кавказа в XX – первой четверти XXI века. Материалы Международной научной конференции по археологии Северного Кавказа «XXXIII Крупновские чтения», посвященной 120-летию со дня рождения Евгения Игнатьевича Крупнова. – М.: ИА РАН, 2024. – 376 с.

ISBN 978-5-94375-432-6

В издании публикуются материалы докладов, представленных на Международной научной конференции «Достижения и перспективы изучения археологии Северного Кавказа в XX – первой четверти XXI века» – XXXIII Крупновские чтения, посвященные 120-летию со дня рождения выдающегося ученого-кавказоведа, археолога, доктора исторических наук, профессора, лауреата Ленинской премии Евгения Игнатьевича Крупнова (1904–1970). Тематика докладов отражает широкий круг проводимых археологических исследований, охватывающих хронологический диапазон от каменного века до позднего средневековья.

Книга предназначена археологам, историкам, студентам исторических специальностей и всем интересующимся историей.

УДК 902/904
ББК 63.4

ISBN 978-5-94375-432-6

DOI: 10.25681/IARAS.2024.978-5-94375-432-6

© Федеральное государственное бюджетное учреждение науки Институт археологии Российской академии наук, 2024
© Авторы статей, 2024

СРЕДНЕВЕКОВЫЙ ХРАМОВЫЙ КОМПЛЕКС БЖИЛЮА В СЕЛЕ АНХУА: ПРЕДВАРИТЕЛЬНЫЕ РЕЗУЛЬТАТЫ АРХЕОЛОГИЧЕСКИХ РАСКОПОК 2022–2023 гг.

*Архимандрит Дорофей (Дбар), Сангулия Г.А.
Абхазский институт гуманитарных исследований АН Абхазии,
г. Сухум, Республика Абхазия*

Руины храмового комплекса Бжилюа расположены в пос. Бжилюа (в советский период – пос. Веселовка) с. Анхуа Гудаутского района, на высоте 360 м над у. м., в 10 км к СЗ от г. Новый Афон. Исторически территория Анхуа являлась частью средневековой столицы Абхазии – Анакопии (совр. г. Новый Афон). Натурное обследование руин храмового комплекса позволяет предположить, что он включает в себя церковь, колокольню либо еще одну церковь (исследования не проводились) и ограду.

Каких-либо исторических сведений о храмовом комплексе Бжилюа не выявлено. Памятник был зафиксирован в 1962 г. В.П. Пачулиа, который датировал его XI–XII вв. (Пачулиа, 1962. Ад. 80; Пачулиа, 1964. С. 37; 1968. С. 68). По его сообщению, монахи Ново-Афонского монастыря в конце XIX в. вывезли из храма в Бжилюа все архитектурные детали с надписями. Речь идет о различных фрагментах алтарной преграды, предалтарного креста и иных архитектурных деталях с надписями на греческом и асомтавури из Анхуа, одна часть которых экспонируется в Абхазском государственном музее, а другая – хранится в фондах названного музея. Они датированы рубежом X–XI вв. (Шервашидзе, 1974. С. 176–185; Ендольцева, 2020. С. 205–211).

В ходе археологических раскопок церкви Бжилюа были обнаружены фрагменты архитектурных деталей, сходных с вышеуказанными из АГМ, включая основание постамента для предалтарного креста. Следовательно, версия В.П. Пачулиа о происхождении церковных архитектурных деталей коллекции АГМ из руин храмового комплекса Бжилюа нашла подтверждение. Таким образом, речь идет о важнейшем датирующем материале всего комплекса.

Археологические раскопки храмового комплекса Бжилюа в с. Анхуа проводились в 2022–2023 гг. Работы были начаты с основной церкви. Общая площадь раскопа составила 340 кв. м. В результате были исследованы алтарная часть, основной зал, притвор и западный фасад церкви. Максимальная глубина раскопа составила 120 см (до уровня napольного покрытия).

Культурный слой. По всей площади раскопа наблюдался культурный слой, включавший: 1) фрагменты черепичной и каменной кровли; 2) элементы конька кровли – уголков, закрывающих стык скатов кровли, выполненных из тесаного камня; 3) известняковые блоки с фрагментами росписи; 4) блоки из ракушечника/ноздреватого травертина с фрагментами фресок; 5) фрагменты штукатурного раствора и каменные блоки с росписью; 6) фрагменты различной керамической посуды, в т.ч. поливной, среди которой большинство принадлежит обломкам чаш с подглазурной гравировкой по белому ангобу под зеленой поливой; 7) фрагменты чеканной иконы; 8) металлические кресты; 9) наконечники стрел; 9) гвозди и другие предметы из железа.

Фрески. На стенах алтаря были открыты фрески (рис. 1, 1). Живопись достаточно выразительна, занимает всю сохранившуюся часть стены апсиды. Установлено, что на обнаруженных фресках изображены святые (судя по одеянию, иерархи Церкви). В северной литургической нише также было открыто изображение еще одной небольшой фигуры. К сожалению, сохранились только нижние части этих изображений (от пояса и ниже), поэтому идентифицировать изображенных святых невозможно.

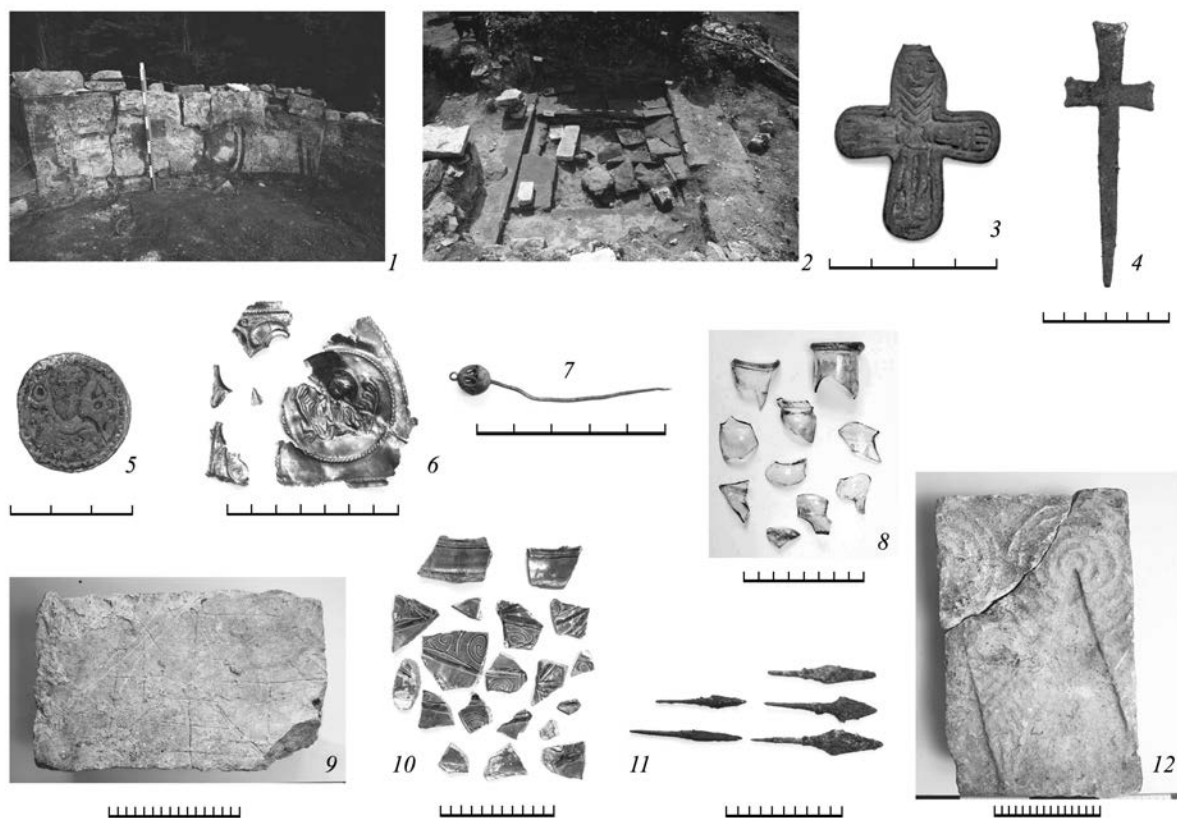


Рис. 1. Церковь Бжилюа в с. Анхуа. 1 – фрески; 2 – притвор с гробницами; 3 – нательный крест с Распятием; 4 – металлический крест; 5 – медальон св. Феодора с греческой надписью; 6 – фрагмент чеканной иконы с изображением ангела; 7 – булавка; 8 – фрагменты бальзамария; 9 – строительный блок с рисунком; 10 – глазурованная керамика с орнаментом; 11 – наконечники стрел; 12 – орнаментированный блок с орнаментом

Особые находки.

- 1) медный нательный крест с Распятием (46 × 38 мм, рис. 1, 3);
- 2) медальон св. Феодора с греческой надписью (D = 29 мм, рис. 1, 5);
- 3) фрагмент позолоченной чеканной иконы с изображением ангела (55 × 70 мм, рис. 1, 6);
- 4) строительный блок с рисунком (26,5 × 16,5 × 9 см, рис. 1, 9);
- 5) блоки с орнаментами (рис. 1, 12);
- 6) булавка с шаровидной головкой (длина 60 мм, рис. 1, 7);
- 7) серебряная монета (акче), овальная (D = ок. 11 мм), на обеих сторонах сохранились надписи;
- 8) фрагменты двух стеклянных сосудов (бальзамарии) (рис. 1, 8).

Погребения. В притворе храма раскопаны три гробницы, ориентированные по оси восток – запад, разделенные опорными блоками перекрытия пола (рис. 1, 2). Из гробницы № 1 были извлечены костные останки, лежавшие на дне вместе с инвентарем. Остальные гробницы в настоящее время сохранены для доследования. К сожалению, все гробницы были ранее подвергнуты несанкционированному проникновению и разграблению.

Архитектурные элементы. Археологические раскопки показали, что церковь Бжилюа представляет собой каменную постройку, возведенную по в панцирной технике из облицовки блоками правильной формы с забутовкой, со сводчатым перекрытием из ракушечных блоков и с черепичной (изначально) и каменной (при перестройке) кровлей. Алтарная часть (ширина 3,1 м, диаметр 1,9 м) с вписанной полукруглой апсидой и двумя литургическими нишами (диаметр 79 см). Наличие полукруглой снаружи апсиды выяснится в ходе последующих исследований. Ширина заплечиков продольной линии, переходящих в апсиду, равна 23 см.

Основной зал церкви (ширина 3,55 м, длина 4,7 м) – с напольным каменным покрытием и пристенными каменными стасидиями (сидениями, высота 35 см). По центральной оси храма, перед алтарной преградой, стоял большой каменный крест, основание которого также было обнаружено в ходе раскопок. Основной зал церкви отделен от притвора стеной (толщина 74 см) с проемом без двери. Мы можем судить об этом по наличию следов фресок на торцевых частях стены проема. В притворе (ширина 3,19 м, длина 2,19 м) под напольным покрытием из тесаных каменных плит размещены гробницы. Западный фасад с парадным входом был декорирован. Расстояние от внутренней стены центра алтарной апсиды до наружной стены западного фасада составляет 10,4 м. Церковь имела два придела с северной и южной сторон, которые планируется исследовать во время последующих раскопок.

Предварительные выводы. Полевые работы на руинах храмового комплекса Бжилуа в с. Анхуа и камеральная обработка полученного материала показали, что церковь комплекса претерпела две фазы строительства. Изначально (предположительно в X в.) она имела черепичное кровельное покрытие и, вероятно, первый слой росписей. В ходе перестройки (предположительно в XI–XIV вв.) в церкви была переустроена алтарная часть, появилась каменная кровля, второй слой фресок и, очевидно, приделы. В процессе исследования этого объекта будут получены важные сведения по средневековой архитектуре Абхазии.

Литература

- Ендольцева Е.Ю.* 2020. Архитектурная пластика Абхазии в период Абхазского царства (VIII–XI вв.). М.
- Җачулиа В.П.* 1962. Анхуа акыҗантәи абаҗакәа // Алашара. № 6. Аҗәа.
- Пачулиа В.П.* 1968. Исторические памятники Абхазии, их значение и охрана. М.
- Пачулиа В.П.* 1964. Новый Афон. Путеводитель. Тбилиси.
- Шервашидзе Л.А.* 1974. Столб из села Анухва // Труды Абхазского гос. музея. Вып. 4. Сухум.

Научное издание

**Достижения и перспективы изучения археологии Северного Кавказа
в XX – первой четверти XXI века.**

Материалы Международной научной конференции по археологии Северного Кавказа
«XXXIII Крупновские чтения», посвященной 120-летию со дня рождения
Евгения Игнатьевича Крупнова

Редактор: *Д.С. Коробов*
Дизайн и верстка: *С.В. Кожушков*

Подписано в печать 28.03.2024. Формат 60×90/8
Уч.-изд.л. 33,1 Тираж 200 экз.

Федеральное государственное бюджетное учреждение науки
Институт археологии Российской академии наук
117292, Москва, ул. Дм. Ульянова, 19

ISBN 978-5-94375-432-6



9 785943 754326