

Yeni Türkiye

77

bu sayıda

k a f k a s l a r özel sayısı - VII

devlet adamları, bilim adamları, uzmanlardan
ve yazarlardan arşivlere dayalı uluslararası
700 makale, inceleme ve araştırma

karabağ ve azerbaycan'da ermenilerin yaptıkları katliamlar,
ermenilerin azerbaycan topraklarına yerleştirilmesi ve ilk soykırımlar /
ermenilerin bakü, şamahı ve zengezur katliamları / azerbaycan dağılık
karabağ özerk bölgesi ve hocalı katliamı / karabağ sorunu üzerine tespit
ve öneriler, gürcistan cumhuriyeti, gürcistan'da kimlik, ulus-devlet
inşası ve anayasal gelişim / gürcistan tarihi hakkında / gürcistan'ın dış
politikası ve stratejik sorunları / gürcistan - rusya ilişkileri / türkiye-
gürcistan ilişkileri / acaristan özerk cumhuriyeti ve acaralar / abhazya
özerk cumhuriyeti ve abhazlar / güney osetya özerk cumhuriyeti

MUSA QASIMLI / GÜNTEKİN NECEFLİ / NAZİM MUSTAFA / SANİ TOFIGOĞLU
HACIYEV / İKRAM AĞASIYEV / GÜNAY HAYDARLI / SEVİNÇ RAMİZKIZI
BAGIROVA / YAGUB MAHMUDOV / ELÇİN NECİYEV / NEBAHAT ARSLAN /
ESED KURBANLI / KAMRAN İSMAYILOV / İLGAR NİFTELİYEV / KEMAL ÇİÇEK
/ ORHAN KAVUNCU / ATA ATUN / GAFFAR ÇAKMAKLI MEHDİYEV / REHA
YILMAZ / SELÇUK DUMAN / AYGÜN ATTAR / NESRİN SARIAHMETOĞLU /
KASIM HACIYEV / HAKKI BÜYÜKBAŞ / GİRAY SAYNUR DERMAN / MUSTAFA
GÖKÇE / ERHANŞAHİNOĞLU / MÜRTEZA HASANOĞLU / ASİM MEMMEDOV /
BİZALİ ÖZÇELİK / SERGEİ MİNASYAN / MURAT GÜNEYLİOĞLU / AYNUR
MUSAYEVA / HALİME KAZIMOVA / MARIAM CHKARTİSHVİLİ / KEİSÜKE
WAKİZAKA / MEHMET BÜLENT ULUDAG / NEBİ GÜMÜŞ / İSMAIL HAKKI
MERCAN / ZEYNEP TOPAL SERDAR / HAYRİ ÇAPRAZ / ALAEDDİN
YALÇINKAYA / ŞENOL KANTARCI / ŞAHİN KESKİN / TOGRUL İSMAYIL /
THOMAS V. GAMKRELİDZE / NİNO SİLAGADZE / CENAP ÇAKMAK / SİNEM
ÖZYÜCEL / ÖZGÜR TÜRKER / TAMAR KİKNADZE / YELDA DEMİRAG / DAVID
KİTAİ / TSİSANA ABDULADZE / MEHMET DİKKAYA / HURİYE YILDIRIM /
MUHİTTİN ÜNAL / ALİK GABELİA / GÜL ECE ERDELOVNA TRAPŞ / SADIK
MUFİT BİLGE / MAHİNUR TUNA PAPAPHA / ARKADİ IVANOVIÇ CAPUA /
V. A. NYUSHKOV / VİYAÇESLAV A. ÇİRİKBA / TİMUR A.
ACHUGBA / ZURAB COTOBİC CAPUA / MUTLU YILMAZ



Yeni Türkiye

Yıl 21 Sayı 77
Temmuz - Aralık 2015
Fiyatı 40 TL
2 Ayda Bir Yayınlanır

Yüksek İstişare Heyeti

Halil İnalçık (Başkan) / Mark Almond / Mehmet Aydın / Sabahattin Balcı / Yakup Basmacı
Semavi Eyice / Ahmed Hatiboğlu / Darhan Kıdırılı / Hayrettin Karaman
Kemal Karpat / Şerif Mardin / Jean Lois Mattei / Justin McCarthy
Rhoads Murphey / Kâmil V. Nerimanoğlu
Chester A. Newland / İlber Ortaylı
Sadettin Ökten / İskender Pala
Norman Stone

Yayın Kurulu

Kemal Çiçek (Başkan) / Bilgehan Atsız Gökdağ (Koordinatör) / Sacit Adalı / Şükrü
Halûk Akalın / Şakir Akça / Aziz Akgül / Ahmet Akgündüz / Aygün Attar
Emin Çarıkçı / Abdurrahman Dilipak / D. Mehmet Doğan / Şenol Durgun
Gonca Bayraktar Durgun / Burhan Erdem / Tevfik Erdem
Mehmet Seyfettin Erol / Bünyamin Erul / Hasan Tahsin Fendoğlu
Gülây Göktürk / Hasan Ali Karasar / İsmail Köksal
Gülây Mirzaoğlu / Nail Öztaş / Sami Selçuk
Lütfi Şehsuvaroğlu / Adnan Şenel
Omer Turan / Nur Vergin

Y.T. Yayıncılık Eğitim Ltd. Şti. Adına
Sahibi ve Genel Yayın Yönetmeni
Hasan Celâl Güzel

Editor

Hasan Celâl Güzel

Yazı İşleri Müdürü
Murat Tazegül

Dağıtım ve Abone Müdürü
Zülfikâr Mert

Baskı

Semih Ofset (312) 341 40 75

Genel Dağıtım

Doğan Dağıtım-DPP A.Ş.

Basıldığı Tarih
Aralık 2015

Yayın Kodu

ISSN - 1300-4174

Yeni Türkiye Stratejik Araştırma Merkezi
Hacı Hasan Mahallesi Kahraman İbad Hüseyinli Sok. No: 22 Gölbaşı/Ankara
Tel: (312) 441 42 40-441 42 60 Faks: (312) 441 42 08
Web: www.yeniturkiye.com e-posta: yeniturkiye@yeniturkiye.com

Abone Şartları

Bireysel: Yıllık 200TL. Kurumsal: Yıllık 400TL.

IBAN: TR34 0006 2000 1810 0006 2946 98 - Garanti Bankası Çankaya Şb.

Yeni Türkiye hakemli bir dergidir. Dergimizde yayınlanan yazıların bütün sorumluluğu yazarlarına aittir.

Kaynak gösterilmeden alıntı yapılamaz.

Sohumkale Tarihi (XV-XVIII. Yüzyıllarda)

Arkadi İvanoviç Сапуа*
V. A. Nyushkov**

Abbazya Cumhuriyeti'nin başkenti olan Sohum'daki Sohum Kalesinin tarihi incelenmektedir. Bu kalenin yapımı bölgede iktidarını sürdüren Roma döneminde başlamıştır. Yazar, çalışmada esasen Sohum Kalesinin Osmanlılar'ın elinde olduğu dönemi anlatıyor.

СУХУМ-КАЛЕ. ИСТОРИЯ КРЕПОСТИ (XV–XVIII ВВ.)

Город Сухум, столица Республики Абхазия, расположен в самой обширной и удобной бухте с 25-ти километровый береговой линией. Во все времена она была удобным местом для обитания. С севера город защищён горными хребтами, которые преграждают доступ холодным ветрам. Поэтому климат в Сухуме значительно мягче, чем в других районах Черноморского побережья.

История самого города имеет глубокое своё многовековое прошлое. Летоисчисление крепости Сухум-Кале начинается со времен римского владычества, когда, по данным римских источников, здесь располагалась римская крепость Себастополис. Первоначальное

укрепление существовало с конца I по конец III в. н.э. В VI в. Себастополис попал под власть Византии. В эти годы Абхазия становится ареной ирано-византийских войн. По сообщению византийского историка Прокопия Кесарийского, после окончания войны император Юстиниан отстроил город Себастополис.

В ранневизантийское время на Кавказском Причерноморье происходит бурное экономическое и политическое развитие Абазгского (Абхазского) княжества, и затем создание Абхазского царства. На позднем этапе в состав Абхазского царства входили большие территории западного Закавказья с населением не абхазского происхождения. В этот период абхазские цари династии Леонидов, а затем из династии Багратидов были вынуждены поддерживать тесные политические, экономические и, возможно, культурные взаимоотношения с тюрками-огузами, проживавшими на восточном побережье Каспийского моря и тюрками-сельджуками, западные границы которых примыкали к Закавказью почти по всему периметру.

С эпохи бронзы, античности и средневековья Абхазия имела активные взаимоотношения с населением Северного Кавказа и Закавказья, среди которых были тюркоязычные племена, принявшие впоследствии ислам. С большинством из них в результате долгих соседских взаимоотношений завязывались родственные связи. Через них в абхазскую среду проникали элементы иноземной материальной и духовной культур.

Так продолжалось до XI века, когда в Малую Азию стали проникать тюркские племена и возникло государство сельджуков. К XIV веку сельджуки уже контролировали южное побережье

(*) *Abbazya Devlet Müzesi Müdürü, Sohum, Abbazya Cumhuriyeti.*
(**) *Araştırmacı, Abbazya Cumhuriyeti.*

Чёрного моря и перекрыли почти все морские торговые пути из Анатолии в Абхазию.

В 1454 году, через год после взятия Константинополя (соврем. Стамбул), турецкий флот высадил военный десант в городе Себастополисе (Сухуме). Тогда турецкий флот в составе 56 кораблей под командованием Демир-Кайа-бека направился из Босфорского пролива в Чёрное море. После того как город был взят, по данным османских источников, Себастополис был сожжён, после чего османы сразу удалились с берегов Абхазии (Агрба, 2000. С. 101). В это время здесь находилась одна из главных факторий Генуи, которая уже к осени 1454 г. прекратила своё существование. Тогда же абхазы вернули себе город.

В 1462-1464 гг. султанская Турция во время правления султана Мехмеда II Фатиха берёт под свой контроль Абхазию и закрепляется ненадолго в прибрежной её части. Вторично турки-османы завладели городом и краем во второй половине XVI века. Восторгаясь красотой города, турки называли его “вторым Истамбулом” (Габелия, Бжания, Сакания, 2011. С. 7; Габелия, 2014. С.365).

В 1578 г. началась очередная война между Ираном и Турцией за господство в Закавказье. Османская империя решила воспользоваться этим и окончательно завоевать Восточное Причерноморье и начала она с покорения Абхазского княжества. Летом 1578 г. в Сухумской бухте появилась турецкая эскадра из 5 галер (Агрба, 2000. С.106). На короткое время турецкий гарнизон разместился на её берегах. Возможно, в нём служил и некий Мехмед-ибн-Насух, умерший в 1598 г. – об этом говорит каменное надгробие с турецкой надписью, обнаруженное на территории Сухума. Тогда же, согласно приводимым сведениям Ф.Д. де

Монпере, на останках римской цитадели Себастополис турки построили мощное укрепление под названием “Сухум-Каж” (Рис. 1). Некоторые авторы название “Сухум” связывают с туркизированным словом “су” (“вода”) - и “кум” (“песок”).

В это же время абхазы знакомятся с исламом. Так после установления турецкого владычества в Абхазии началось широкомасштабное распространение мусульманства суннитского направления. Правящая верхушка и значительная часть абхазского населения приняли ислам. По сообщению Джованни да Лукка, в конце 20-х гг. XVII в. один из абхазских князей носил турецкое имя Карабей. Сухум, как пишет Лукка, назывался Эскисумуа.

В 1723 г. вслед за возведением у устья р. Ингур крепости Анакс Османская империя в 1724 г. полностью перестраивают Сухумскую крепость под руководством архитектора Юсуфа-пашы. Здесь были сооружены четыре бастиона и восстановлены стены. “В отстроенной заново турками крепости Сухум-Каж появляется официальный представитель султана, корабли контролируют главные прибрежные города” (Непрошин, Шабалин, 2013. С.55). По сохранившемуся плану крепости, составленному в 1812 году, крепость имела четырёхугольную форму с выделяющимися пятиугольными бастионами (башнями). Главные ворота находились по северо-восточной стороне, вторые были у юго-восточной стороны (Габелия, Бжания, Сакания, 2011. С. 4; Рис. 2). Над главными воротами была установлена высокопарная надпись, гласившая: “в благополучное владение от величества царя царей, великого султана, которого высочайший двор и державы нимало не уступают державе Александры Македонского и Дария, счастливого царя, блистающего на земле красотой, народами, славою и правосудием, и предлюбезном зяте сего царя, верного

визире государства, против всех врагов и злодеев, по высочайшей воле и выстроена сия великая и неприступная крепость, твердостью подобная большой птице Сунне, летающей высоко на Кавказской горе”.

Так, стены крепости и бастионы были сложены из гальки и валунов различного размера толщиной до двух метров при очень незначительном фундаменте на известковом растворе светло-серого цвета с включением большого количества гравия и песка. Обращенная наружу часть валуна обычно сбита, чтобы создать ровную, без выступов поверхность стены. Интересно, что строители использовали широко распространенный в средние века конструктивный прием: во избежание возможных разрывов и искривлений при осадке еще не высохшей кладки они проложили в толще стены в разных направлениях деревянные брусья, которые образовывали эластичный каркас. Впоследствии бревна сгнили, оставив после себя в стенах сквозные дыры, что, однако, несколько не отразилось на прочности стен. (Адзинба, 1958. С.56. Рис. 3, 4). “Постройки крепости группировались в юго-восточной части башни, они были деревянные, за исключением кирпичной мечети” (Шамба, 2005. С.95).

В крепости было четыре колодца, склады для провианта. Снаружи укрепление было обведено широким водяным рвом (Габелия, Бжания, Сакания, 2011. С. 8), а кроме того, прикрывалось болотистым пространством, перерезанным осушительными каналами (Шамба, 2005. С.95). От реки Басла, протекавшей в 2 км. от крепости, был вырыт канал “Турецкая канава” шириной до 5 м. Маленькие лодки-фелюги заходили в реку, а затем по “Турецкой канаве” они подплывали прямо к самой крепости. Этим способом передвижения пользовались ещё долго жители крепости (Рис. 5).

Как свидетельствуют турецкие документы в 30-х годов XVIII века, в Сухум-Кале служило от 70 до 112 солдат. К середине XVIII в., а возможно и раньше, самыми значительными пунктами Абхазии, где происходили торговые операции, были Кодош (близ Туапсе) и Сухум-Кале. Они составляли своего рода ярмарки, куда стекалось значительное количество абхазов, приобщавшихся к торговле (Хибба, 2014. С.8).

Сохранились османские материалы (хранящиеся в Болгарии) XVIII века, касающиеся истории крепости Сухум-Кале. Они представляют собой однотипные документы – арзухалы. В них речь идёт о выделении продуктов и соответствующих расчётов для джебеджиев, определённой части султанского войска, которое стояло в Сухумской крепости (Шенгелия, 1988. С.274). Они гласят: “Мой счастливый, высокопочитаемый султан, да будет долгой жизнь Вашего величества. Приказ и фирман о пожаловании продуктов, определённых по заказу для джебеджиев Высочайшего Двора, охраняющих Сухумскую крепость в 1143 г. [1730-1731] – в Ваших руках, мой счастливый султан. Ваш покорный раб” и “Арза Вашего покорного раба заключается в том, что нужно выдать арзухал для выплаты продуктов за 1143 г. для джебеджиев Высочайшего Двора, защищающих Сухумскую крепость” (Шенгелия, 1988. С.274-277).

Поселение же начиналось на берегу моря и было отделено от Сухумской крепости небольшим ручьем. Здесь же было кладбище. Водой крепость снабжалась с помощью водопровода, проведённого из источника, находившегося в 1 км. от неё. По территории крепость была значительно больше (чем сегодня её можно видеть на берегу моря в центральной части г. Сухум), однако море за эти столетия не только подошло близко к крепости,

но и разрушило часть фасадной стены, обращённой в сторону моря. Её остатки и сегодня можно видеть в полосе морского прибрежья (Рис. 6).

Приведённые сведения отчасти подтверждаются сообщением французского путешественника Ш. Пейсонеля. Согласно ему, в середине XVIII в. Сухум-Кале выглядел как “небольшой городок, расположенный в бухте, куда пристают суда всякого размера... В Сухуме есть две мечети, баня и числится около 3000 жителей; больших судов нет, но жители имеют 20 маленьких судов, которые совершают рейсы по берегу моря. Бухта оберегается маленькой крепостью с четырьмя бастионами, вооружёнными 50 пушками; гарнизон состоит из янычар, под командованием паши” (Пейсонель, 1787).

Турецкий паша хотя и жил в крепости, но управлял краем номинально. Назначенная султаном Османская администрация в Абхазии выполняла не управленческую, а только дипломатическую миссию. Страна управлялась собственной династией князей, членами фамилии Шервашидзе (Непрошин, Шамба, 2013. С.38). Члены этой абхазской княжеской фамилии, не смирившись с появлением турок на территории Абхазии, оказали жёсткое сопротивление Османской империи. 30-е годы XVIII века в Абхазии турецкий гарнизон стоял только в Сухумской крепости. “Появление постоянного турецкого гарнизона в Сухумской крепости вызвало возмущение местного населения. Дважды, в 1725 и 1728 гг., абхазы предпринимали отчаянные, но безуспешные попытки взять крепость штурмом”, в 1733 г. им всё же это удалось, но ненадолго – вскоре турецкий гарнизон снова разместился на берегах Сухумской бухты (Воронов, 2014. С.266).

Как отмечал Ш. Пейсонель, “... лишь военная сила могла привести абхазов к покорности и повиновению” (Пейсонель, 1787). К началу второй половины XVIII века Османской империи удалось укрепиться в Сухум-Калинской крепости, а их флот взял под частичный контроль Кавказское Причерноморье и довел до минимума набег абхазов на турецкие суда и прибрежные земли империи. Русский офицер Языков в 1770 году в своём рапорте о крепостях Черноморского побережья указывал, что османский гарнизон и все жители являются турками (Непрошин, Шамба, 2013. С.65).

В 1771 г. сын владетельного князя Манучара (Сулеман-паша) Шервашидзе Зураб поднял восстание и вместе с самурзаканским владетелем Леваном Шервашидзе осадил и взял штурмом Сухумскую крепость (Агрба, 2000. С.109). Выпал шанс образовать независимое государство.

Но вскоре возникшие между Зурабом и Леваном разногласия их обессилили, и Леван отдал туркам крепость. В этой связи Ф.Д. де Монпере отмечал: “Если бы, изгнав турок, князь продолжали бы действовать дружно, они смогли бы утвердить свою независимость, но они были обессилены раздорами, и Леван вынужден был продать туркам крепость Сухум-кале за двадцать турецких мешков, или десять тысяч пиастров; турки охраняли эту крепость своими янычарами только три года и затем покинули, как бесполезную для них местность” (Дюбуа, 1937. С.117). Иоганн Бларамберг указывает, всё же “несколькими годами позже князь Леван Шервашидзе принял магометанство и был назначен Оттоманской Портой комендантом крепости Сухум-Кале” (Иоганн, 2010. С.86). По времени, это, скорее всего, совпадает, после подписания Кючук Кайнарджийского мира (1774 г.)

в 1780 году, когда Турция восстановила свои позиции (Агрба, 2000. С.109). Уже в 1784 г. верховным владетельным князем Абхазии, номинально завися от Порты Оттоманской, становится Келеш-бей Шервашидзе, мусульманин, выросший в османской империи. Его резиденцией становится Сухумская крепость (Сухум-Кале), таковой она оставалась и в XIX в.

Следует сказать, что история Абхазии XV–XIX вв. с точки зрения абхазо-турецких экономических и культурных отношений еще недостаточно изучена. По данной теме нет специальных работ, но есть данные, полученные в результате проведения археологических работ.

Так, раскопки проводились в северо-восточном углу крепости и были ограничены изучением верхнего культурного слоя толщиной до одного метра. Слой состоит из перегноя, песка и мелкого гравия. Он содержит большое количество керамической посуды: столовой, кухонной и тарной. Эту посуду можно группировать по следующему признаку: поливная и простая. Поливная посуда состоит из тарелок, чашек, мисок и кувшинов, а простая – из пифосов, кувшинов, горшков и др.

В раскопанном слое было выявлено до 30 курительных трубок разной величины, цвета и орнамента. Только две трубки не имели орнамента, а остальные богато орнаментированы (Рис. 7, 8).

Поливная посуда представлена в большом разнообразии. Основной цвет поливы – это зелёный цвет с разными оттенками. Посуда с зелёной поливой состоит из чашек, мисок, тарелок, кувшинов. Многие чашки и тарелки имеют кольцеобразный поддон. Сплошной поливой покрыта видимая сторона посуды. Встречаются фрагменты мискообразных сосудов с белой поливой с внутренней стороны и голубоватой – с наружной.

Вся эта керамика имеют аналогию среди посуды позднего средневековья.

На глубине 30 см. была выявлена вымостка из крупного булыжника, что служило двориком в Сухумской крепости. Почти на том же уровне с северной стороны была выявлена площадка, покрытая известковым раствором, поверхность которой была неровная. У восточного края раскопа на глубине 75 см. был найден клад из 14 золотых монет турецкого чекана (Гунба, Хотелашвили, 1987. С.45-46). Их положение явно указывало на узкий длинный кисет, в котором они находились, полностью сгнивший, но оставивший в земле свое содержимое в том виде, в каком оно было сложено. Все монеты относятся к периоду конца XVIII и начала XIX века. Их чекан приходится на правление султанов Абд ал-Хамида I – 5 и Селима III – 9 монет.

Интерес вызывает сохранность монет. Из них 10 имели пробитые отверстия для подвешивания и только четыре были целыми, продолжая видимо играть роль денег. Судя по отверстиям, все 10 монет служили украшениями женского костюма – нагрудного или головного. Однако некоторая потёртость говорит о каком-то периоде первоначального употребления их в качестве денег, после которого они стали украшением. Затем, как видно, в минуту опасности монеты были сняты с одежды и сложены в кисетик вместе с лежащими снизу четырьмя целыми экземплярами. Обнаруженный клад был сдан в фонды Абхазского государственного музея (Хотелашвили, 2011. С. 69-71).

Следует отметить, что турецкие монеты разного достоинства встречаются почти во всех районах Абхазии. Они начали поступать в Абхазский государственный музей с первых десятилетий XX века. В музейной коллекции преобладают монеты мелкого номинала – Ахче, но имеются серебряные.

С 1999 г. археологическая экспедиция Абхазского государственного университета под руководством А.Н. Габелия ведёт раскопки одного из участков Сухумской крепости. В ходе её проведения в северной части раскопа №1 на глубине 20-25 см. от поверхности была выявлена выкладка – фундамент из крупных валунов; расчищен угол фундамента с двумя сторонами: северо-западной, длиной 3м 55см и шириной 60см; северо-восточной, длиной в 4м и такой же ширины; заканчивается завалом камней. По всей видимости, перед нами остатки фундамента (насухо сложенного) помещения №1, возможно, деревянного, позднейшего периода существования Сухумской крепости. Археологический материал однороден: фрагменты стенок пифосов, горшков и мисок. Какого-либо темного пятна, характерного обычно для жилищ, не обнаружено. Таким образом, в этой части раскопа расчищена часть фундамента помещения неправильной прямоугольной формы (Габелия, 2014. С.403).

Остатки следующего помещения №2, по всей видимости также деревянного, расчищены в центральной части, у восточной стены. Сохранился фундамент (насухо сложенный) юго-западной стены; его южная стена (фундамент) уходит в восточную стенку раскопа. Площадь помещения усеяна фрагментами керамических сосудов, в большей части представляющих собой позднесредневековую керамику. В его северной части расчищены ямки из-под столбов. С юго-западной стороны фундамента расчищено “темное пятно” с большим скоплением керамики (Габелия, 2014. С.403).

Помещение № 3 расчищено в центральной части раскопа; сохранился фундамент почти трех стен. Это довольно

большое помещение прямоугольной формы. Сохранившиеся стены следующих размеров: южный фундамент – 6м 25см; северо-восточный – 8м 25см; северо-западный – 5м 75см. По всей площади помещения разбросаны камни. В юго-восточном углу отмечен полукрут каменной выкладки. На линии квадратов №43, №48 зафиксирована вымостка из керамических плиток, уложенных на известковом растворе диаметром в 1 метр. Для хронологического определения этого помещения, да и других построек пласта №1, несмотря на переотложенность культурных напластований, важное значение имеют археологические материалы. Это, во-первых, пушечные ядра, турецкие курительные трубки – набор, дающий возможность отнести данные помещения ко времени дислокации турецкого и русского гарнизонов (Габелия, 2014. С.404).

Особую важность имеют для нас охранные археологические раскопки, которые велись с ноября 2010 г. по апрель 2011 г. в приморской части города Сухум на участке, отведенном под строительство Посольства Российской Федерации в Республике Абхазия. Площадь участка составляет 1,1 га. Он примыкает к Сухумской набережной, на которой во время земляных работ были отслесены слои римского времени. А в окрестности, в радиусе 200-300 м., найден еще целый ряд древних ценных артефактов, что и определило необходимость охранных археологических исследований.

Земельный участок, отведённый на новостроечные работы представлял собой два квартала плотной городской застройки XIX–XX веков, сильно повреждённых во время военных действий в Абхазии 1992–1993 гг. Затем строения на участке были снесены городской администрацией.

Для выполнения охранных археологических исследований под руководством Управления охраны историко-культурного наследия Республики Абхазия была создана крупная экспедиция с привлечением почти всех археологов страны. Экспедиция заложила на объекте 15 раскопов, общей площадью 4 тыс. кв. м. На основании геологических шурфов и бурения, предшествовавших археологическим работам, верхние напластования до глубины 1,5 м. были убраны с помощью землеройной техники, так как до этой глубины грунт был заполнен каменными фундаментами зданий, подвалами и хранилищами различного назначения, густой сетью трубопроводов.

Среди обломков коммуникаций собрана большая коллекция фрагментов стеклянной и керамической посуды и домашней утвари, в том числе более 10 турецких керамических курительных трубок (мундштуков) аналогичных находкам из раскопов Абхазского государственного университета на Сухумской крепости (Рис. 9). Среди этих обломков найдена турецкая медная монета достоинством в один куруш, отчеканенная в 1837 году при 19 султана Османской империи Абдул Меджите, правившем в 1837—67 гг.

Надо сказать, что камеральные обработки материалов собранных охранными археологическими исследованиями пока не проводилась. Поэтому предварительные выводы сделаны по полевым данным.

Обращает на себя внимание факт отсутствия на обследованной площади находок развитого и позднего средневековья X—XV вв. Нет здесь материалов, связанных с присутствием в городе Сухум турецкого гарнизона в XVIII веке. По-видимому, казармы военных

располагались несколько западнее, непосредственно рядом с Сухумской крепостью (Бжания, Джопуа, 2011. С. 64-65: 2012. 26-29).

Такова вкратце история г. Сухум, столицы Республики Абхазия в период установления власти Османской империи или Великой Порты с XV— по XVIII вв., когда город имел название Сухум-Кале и центром его являлась Сухумская крепость, где находилась резиденция наместников (турецких, а позже абхазских) турецких султанов в этой части Восточного Причерноморья. Как свидетельствуют разные турецкие письменные источники XVI— XVIII вв., правительство Турции ставило главной для себя задачей утвердиться на кавказском побережье Чёрного моря и одним из оплотов в осуществлении этой цели, наряду с Гонио, Батуми, Цихисдири, Поты, Кулеви, являлся и Сухум-Кале.

719



Крепость в Сухум-кале (Из Д. де Монпер, Атлас)

Рис. 1 Крепость Сухум-Кале по рисунку Дюбуа

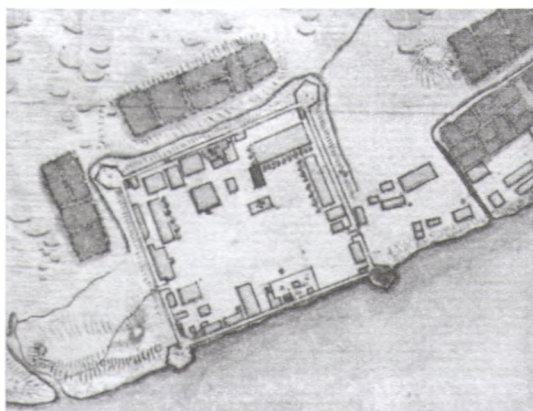


Рис. 2 План крепости Сухум-Кале

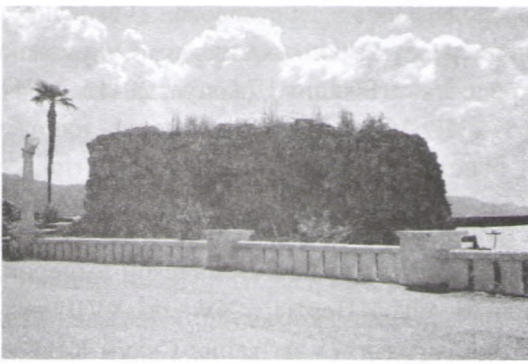


Рис. 3. Юго-восточная угловая башня Сухумской крепости



Рис. 4. Главные ворота Сухумской крепости



Рис. 5. Торговцы на лодках фелюгах



Рис. 6. Остатки разрушенной фасадной стены Сухумской крепости, обращённой к морю

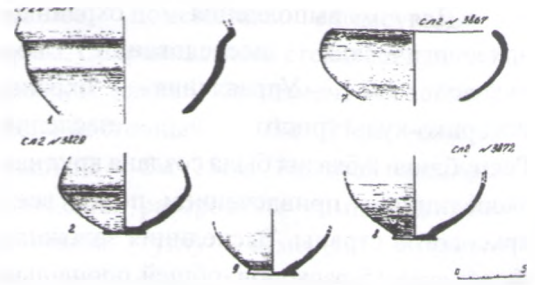


Рис. 7. Курительные трубки из Сухумской крепости

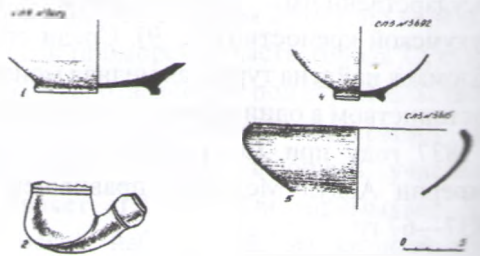


Рис. 8. Курительные трубки из Сухумской крепости

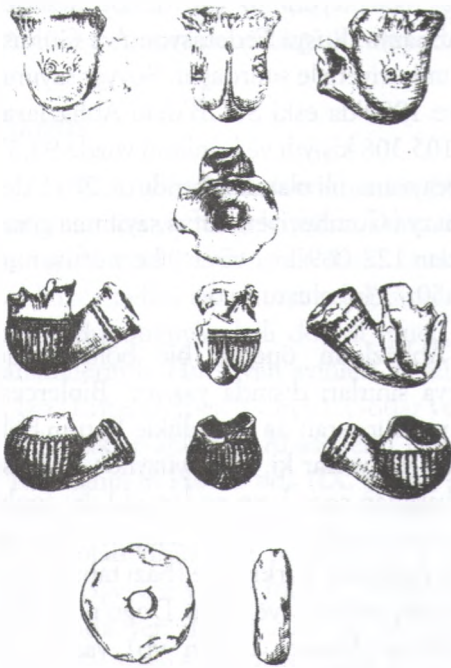


Рис. 9 Турецкие курительные трубки из раскопок на площади, отведённой под строительство посольства РФ.

Литература

1. Адзинба И.Е. Архитектурные памятники Абхазии. Сухум, 1958.
2. Агрба Р.О. Абхазия и Высокая Порта // Абхазоведение (историческая серия). Выпуск 1. Сухум, 2000.
3. Бжания В.В., Джопуа А.И. Культурные контакты Абхазии и Турции по материалам раскопок в городе Сухум // 3 rd International congress of Eurasian archaeology. Demirci, Manisa, Türkiye, 2011.
4. Бжания В.В., Джопуа А.И. Археологические материалы как дополнительный

источник изучения абхазо-турецких взаимоотношений // Абхазоведение (историческая серия). Выпуск 7. Сухум, 2012.

5. Воронов Ю.Н. Диоскуриада-Себастополис-Цхум в книге "Научные труды. Том четвёртый". Сухум, 2014.

6. Габелия А.Н. Абхазия в преантичную и античную эпохи. Сухум, 2014.

7. Габелия А.Н., Бжания Д.С., Сакания С.М. Сухум-Кале – Перекрёсток истории // 3 rd International congress of Eurasian archaeology. Demirci, Manisa, Türkiye, 2011.

8. Гунба М.М., Хотелашвили М.К. Краткий отчёт об археологических раскопках в Сухуми // Археологические открытия 1983 года в Абхазии. Тбилиси, 1987.

9. Дюбуа де Монпере Ф. Путешествие вокруг Кавказа. Сухуми, 1937.

10. Иоганн Бларамберг Историческое, топографическое, статистическое этнографическое и военное описание Кавказа. Москва, 2010.

11. Непрошин А.Ю., Шамба Т.М. История абхазских князей Шервашидзе. Москва, 2013.

12. Пейсонель Ш. Торговля на черкесско-абхазском берегу Чёрного моря. Париж, 1787.

13. Хибба Р.А. Вопросы политической и социально-экономической истории Абхазии XVI–XVIII вв. Сухум, 2014.

14. Хотелашвили-Ивл-ипа М.К. Клад золотых турецких монет из Сухумской крепости // Абхазоведение (историческая серия). Выпуски №5-6. Сухум, 2011.

15. Шамба Г.К. Древний Сухум (поиски, находки, размышления). Сухум, 2005.

16. Шенгелия Н.Н. Османские арзы 30-х гг. XVIII в. О крепостях Сухуми и Анакопии // Вопросы истории народов Кавказа. Тбилиси, 1988.