

Федеральное государственное бюджетное учреждение науки

Институт востоковедения РАН

**КАВКАЗ И СТЕПЬ
НА РУБЕЖЕ ЭПОХИ ПОЗДНЕЙ БРОНЗЫ
И РАННЕГО ЖЕЛЕЗА**

**Материалы международной научной конференции,
посвященной памяти
МАРИИ НИКОЛАЕВНЫ ПОГРЕБОВОЙ**

Москва, 25–27 апреля 2016 г.



Москва
2016

Institute of Oriental Studies Russian Academy of Sciences

**THE CAUCASUS AND THE STEPPES
IN THE LATE BRONZE — EARLY IRON AGE**

**Proceedings of the International Scholarly Conference
Dedicated to the Memory of Maria Nikolaevna Pogrebova**

Moscow, April 25–27, 2016

Edited by Archil Balakhvantsev and Sergey Kullanda



Moscow
2016

А. И. Джошуа, В. А. Ньюшков

СКИФЫ И ДРЕВНЯЯ АБХАЗИЯ. К ПРОБЛЕМЕ ЭТНОКУЛЬТУРНЫХ СВЯЗЕЙ

Данная работа представляет собой исследование, призванное максимально рассмотреть в совокупности весь спектр имеющихся источников, в первую очередь, археологических и этнографических по проблеме этнокультурных связей между скифами и древнеабхазским населением (гениохами). Особо делается акцент на материалах скифской культуры, фиксируемых в древних памятниках Абхазии: Куланурхуа, Гуадику, Красный маяк, Сухумская гора, Мерхеул, Гагра, Акармара и других. Важно отметить, что все элементы скифской культуры (бронзовые наконечники стрел, конский набор, памятники искусства) встречаются в погребениях Абхазии, датируемых VII–IV вв. до н. э. Интересны находки акинаков – коротких скифских мечей, найденных на Сухумской горе, Гуадику, Мерхеуле, Акармаре. Так, присутствие скифских вещей из бронзы, железа и кости, выявленных на известных памятниках скифской культуры на территории Абхазии, объясняется временным нахождением скифов на данной территории во время знаменитых скифских походов, меновой торговлей или захватом трофеев в результате дальних походов местных воинов.

This paper summarizes the extant sources, primarily archaeological and ethnographic, pertaining to ethnocultural links between the Scyths and the Proto-Abkhaz population, i.e. the Heniochoi. Scythian materials recovered from such sites as Kulanurkhva, Guadikhu, Krasnyi Maiak, Sukhumskaia Gora, Merkheul, Gagra, Akarmara et al. dating to the 7th – 4th centuries BC were emphasized. Those include bronze arrowheads, horse harness, pieces of art, etc. Finds of Scythian short swords, the *acinaces*, at Sukhumskaia Gora, Guadikhu, Merkheul and Akarmara are of particular interest. Scythian bronze, iron and bone articles were either the remnants of a temporary stay of the Scyths in this territory in the time of their Near Eastern campaigns or imports or else the war booty.

Скифы не были единым народом. Вся Скифия представляла из себя несколько больших племен, которые вместе составляли союз. Несмотря на то что скифы говорили на одном языке, имели одинаковые обычаи и вели сходный образ жизни, племена все же значительно отличались друг от друга. Каждое отдельное племя жило относительно самостоятельно. Скифы появились на исторической арене тогда, когда произошли два важнейших события в жизни общества: начало «железного века» и возникновение кочевого скотоводства.

Скифов традиционно локализуют по нижнему течению Дуная и к северу от Чёрного и Каспийского морей. В тоже время, факт их нахождения документируется и в Закавказье, причём не в одном ограниченном районе, а на всём пространстве данного региона между двух означенных морей. Здесь археологами Закавказья было обнаружено довольно много скифских памятников VII–VI вв. до н. э. Не стала исключением и Абхазия. Наиболее ранние материалы скифского облика в Колхиде датируются в рамках конца VII — первой

половины VI вв. до н. э. (Воронов 2006, 78). В Абхазии скифские памятники стали известны благодаря находкам М. М. Трапша в с. Куланурхуа Гудаутского района и по раскопкам А. Н. Каландадзе в Сухуми (Пиотровский 1954, 141). В его окрестностях М. М. Трапш исследовал богатое, ахеменидское по времени, погребение, в котором оказалось бронзовое украшение щита в виде стилизованной фигуры орла, удила древневосточного типа и бронзовый браслет.

Как известно, скифская материальная культура, по сравнению с культурами других народов, характеризуется тремя главными элементами (т. н. скифская триада): 1) предметы вооружения; 2) конский убор; 3) памятники искусства («скифский звериный стиль»). Все они, элементы скифской культуры, встречаются в Абхазии, особенно в погребальных комплексах VII–IV вв. Это, прежде всего, двух- и трехлопастные (перые) бронзовые и железные наконечники стрел. Особенно опасным был шипастый наконечник (рис. 1). Он являлся своеобразным предшественником разрывной пули и был рассчитан на тяжелое

ранение. Эти стрелы невозможно вынуть из раны, а медная окись рано или поздно приводила к смерти даже при лёгком ранении (Бгажба, Лакоба 2007, 51). Такие наконечники скифского типа были найдены на могильнике с. Куланурхуа. Это были бронзовые втульчатые наконечники стрел овальной формы с шипом на втулке. Всего на этом могильнике было выявлено до девятнадцати наконечников стрел данного типа раннескифского времени (Трапш 1970, 132). Такие же бронзовые двухлопастные втульчатые с овальной ромбической головкой и шипом на втулке наконечники встречаются в курганах Восточного Приазовья (Шевченко 2014, 265). Аналогично на Красномаяцком могильнике (Сухум) также был обнаружен бронзовый втульчатый наконечник стрелы скифского типа в погребении № 82. Он трёхпёрый, овальной формы (Трапш 1969, 181). Наконечники стрел, сходные с красномаяцким, происходят из грунтовых погребений Самтаврского могильника (Мцхета) (Абрамишвили 1957, 140). Несомненно, наконечники стрел отмеченного типа, встречаемые в комплексах VII–VI вв. до н. э. имели широкое распространение на территории Кавказа и Переднего Востока.



Рис. 1. Основные типы бронзовых втульчатых двухпёрых наконечников стрел (Куланурхуа)

Следует отметить, что материалы скифской культуры были обнаружены на всей современной территории Абхазии: в Сухуме (Гуадиху, Красный Маяк), в Гагре, Гудауте, Эшере, Гульрипше, Мерхеуле, Гале (Есаян, Погребова 1985, 35–37), Акармаре (Джантух) (Скаков, Джопуа 2012). Здесь серия предметов свидетельствует о связях древнего населения ущелья реки Галидзги со скифским миром. Серьга или височная подвеска с округлым щитком, имеющим грибовидную форму, находит аналогию в скифских памятниках. Близкими аналогами являются также датированные концом VI–V вв. до н. э. серьги из таврских памятников Крыма, имеющие грибовидную шляпку, сомкнутые концы и частично утопленную в ней дужку. Также

были найдены черешковый трёхгранный наконечник стрелы, фрагмент рукояти акинака (Скаков, Джопуа 2012, 232) (рис 2).

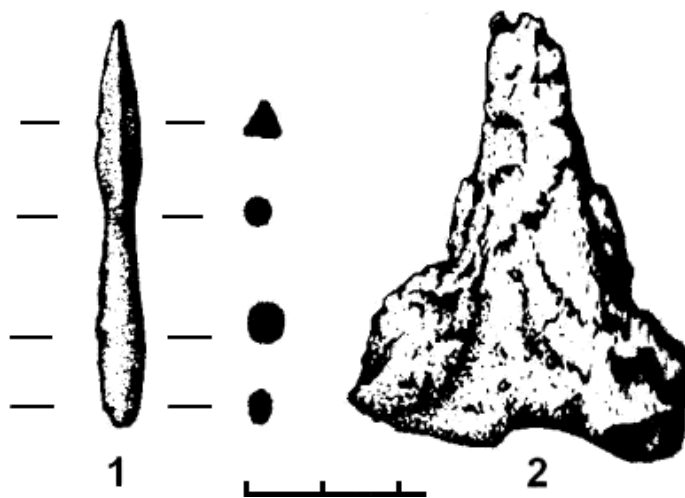


Рис. 2. Черешковый трёхгранный наконечник стрелы (1), фрагмент рукояти акинака (2) (Джантух)

Эти короткие скифские мечи были найдены и в других местах Абхазии, на Сухумской горе, Гуадиху, в Мархяуле. Поскольку у скифов акинак являлся символом бога войны Ареса, в святилищах ему ежегодно приносили в жертву мелкий рогатый скот, лошадей и пленных врагов. Их кровью окроплялось лезвие акинака. Переняв технологию изготовления скифских коротких мечей, древнеабхазские мастера-оружейники отковывали такие же по форме мечи, но затем — в отличие от скифских кузнецов — их подвергали закалке. Подобное различие удалось определить только с помощью металлографического анализа (Бгажба, Лакоба 2007, 51).

В то же время скифы хорошо освоили оружейное дело и даже диктовали моду в нем, а в искусстве оставили свой неповторимый «звериный стиль» (большое внимание при этом уделялось глазам, лапам, когтям, ногам, ушам). В связи с этим вызывает интерес раннеантичное поселение Гюэнос, так как там были обнаружены предметы конской узды, оформленные в прикубанском скифском зверином стиле.

Есть мнение, что благодаря «скифскому культурному элементу», получившему своё распространение, в том числе, к югу от Главного хребта во время скифских походов, повсеместно появляются железные изделия скифского облика. Это влияние проявилось, прежде всего в том, что когда аборигенное население южных склонов Кавказа приступило к массовому изготовлению на собственной базе железных изделий, в облике последних ясно выразилось скифское начало, вытеснившее основные формы скудных железных изделий

местного производства, внедрившихся в кавказскую культуру под влиянием Урарту (Воронов 1980, 217). Мы находим частичное подтверждение этому, в частности, в находках железных кинжалов скифского типа, имевших широкое распространение в Абхазии. Один с деформированным навершием был найден М. М. Трапшем в погребении 8 могильника Гуадику. Подобный железный кинжал был встречен в 1951 г. в с. Колхида (Псахара) вместе с фрагментированными железными наконечниками копий и посудой. Кинжал находился в уникальных, богато орнаментированных колхидских бронзовых ножнах (Трапш 1969, 61). «Нередкое нахождение в Закавказье железных кинжалов скифского типа даёт основание ставить вопрос о местном производстве таких кинжалов» (Трапш 1969, 62).

Между тем, учитывая то, что преемственность от бронзы к железу, бесспорно, наблюдается в Колхиде, то, со своей стороны мы должны заметить, что и железо в Абхазии появилось раньше, чем на Северном Кавказе. Проникновение под влиянием Урарту первых железных изделий указывает, что распространение железа изначально шло с юга, но массовое появление железных скифских материалов на Кавказе связано, конечно, с появлением скифов. Между тем, самих скифских предметов по всей Абхазии встречается в процентном отношении немного и то как хороший импорт, приобретенный на обмен.

Появление скифов в Закавказье, как справедливо отмечал Б. Б. Пиотровский, связывается с существовавшими многочисленными перевалами, сближавшими Северный и Южный Кавказ (Пиотровский 1959, 245). В этом плане через Абхазию проходят такие жизненно важные перевальные пути как Клухорский, Марухский, Нахарский и др., соединявшие испокон веков народы Северного Кавказа и южных степей России с Закавказьем. Кавказ в итоге стал форпостом и тылом в переднеазиатских походах скифов и был образно назван «скифской дорогой».

Так, один из кавказских путей проходил не только по Дербентскому проходу, но также по «Меото-Колхидской дороге», включая Черноморское побережье Абхазии (Бгажба, Лакоба 2007, 51). Полагают, что по этой дороге шли киммерийцы в Азию, изгнанные из своих обычных мест обитания скифами-кочевниками (*Hdt.* IV. 12. 2–3). Но, в отличие от первых, скифы двигались значительно медленнее и пользовались различными ответвлениями дорог и перевальных троп. Закавказский регион для скифских племён являлся, прежде всего, транзитным коридором. Доказательством проникновения скифов и их культуры на территорию Абхазии и в Колхиду через Прикубанье, по мнению Е. И. Крупнова, представляются погребения VII–VI вв. до н. э. (с типичным скифским инвентарем и с чертами скифского погре-

бального обряда) близ г. Гудаута и т. д. Исследователь, в частности, отмечал, что данные аргументы говорят «в пользу признания и восточно-черноморского пути как одной из возможных дорог, пройденных скифами при их продвижении в Западное Закавказье и в Малую Азию» (Крупнов 1960, 63). Согласно Ю. Н. Воронову, скифы в своих походах на юг до начала VI в. до н. э. Меото-Колхидским путём не пользовались (Воронов 2006, 79). В тоже время наличие самого этого пути А. Ю. Скаков поставил под сомнение, так как, на его взгляд, утверждение о существовании в древности так называемой «Меото-Колхидской дороги» ничем не обосновано (Скаков 2009, 162). Вместе с тем зримым свидетельством киммерийских походов на территорию Абхазии предскифского времени является бляха, некогда являвшаяся частью упряжки колесницы — фрагментом подвижной привески в виде стержня с ушком конца VIII — начала VII вв. до н. э. (Скаков, Джопуа 2012, 223).

Тем не менее, скифы на своём пути в Закавказье, когда они двинулись в поход вслед за киммерийцами, остановились в Прикубанье и в Центральном Предкавказье, частично смешавшись с местными племенами меотов (Смирнов 2012, 70). Соответственно, походы в Закавказье и в Переднюю Азию скифы совершали из предкавказских степей, служивших как и само Закубанье с его прекрасными предгорными пастбищами плацдармом для набегов. Возможно, что именно поэтому на современной территории Абхазии, за исключением отдельных признаков наличия материальной скифской культуры, отсутствуют устойчивые черты их долгого пребывания в виде характерных для них погребальных памятников. Но, опираясь на факты, полностью отрицать нахождение скифского этнического элемента в Абхазии мы тоже не можем.

Ещё в своё время М. М. Иващенко отмечал присутствие в Абхазии собственного скифского элемента (Иващенко 1926, 93). В этой связи следует более подробно остановиться на могильнике в с. Куланурхуа. Могильник расположен на окраине села. Из 12 исследованных грунтовых погребений три содержали скифского типа стрелы (упомянутые выше), топоры, акинаки (погребения № 4, 5, 10). Могила № 4 содержала конское погребение. Лошадь была взнуздана, во рту её помещались бронзовые удила со стремяновидными ушками и железные трёхдырчатые псалии (Трапш 1962; Есаян, Погребова 1985, 36) (рис. 3).

Таким образом, представленный инвентарь скифского типа в некоторых погребениях Куланурхуаского могильника конца VII — первой половине VI в. до н. э. (Трапш 1962, 80) явственно свидетельствует, что древнее население, обитавшее на территории современной Абхазии в это время имело реальную связь со скифами Кубани и Приднепровья, а также

то, что «скифы в этот период могли временно обосноваться в Абхазии и даже частично осесть в отдельных её пунктах, как например, в селе Куланурхуа» (Трапш 1962, 80–81). В частности, в пользу данного мнения может говорить конское захоронение с типично скифским инвентарём. Набор вещей скифского типа и характер погребений на территории Абхазии, с учётом их определенного числа, свидетельствует о том, что этот компонент составляли преимущественно воины, пришедшие без семей и усвоившие местную культуру, но и сохранившие погребальный обряд, связанный с воинским (всадническим) снаряжением (Есаян, Погребова 1985, 134).

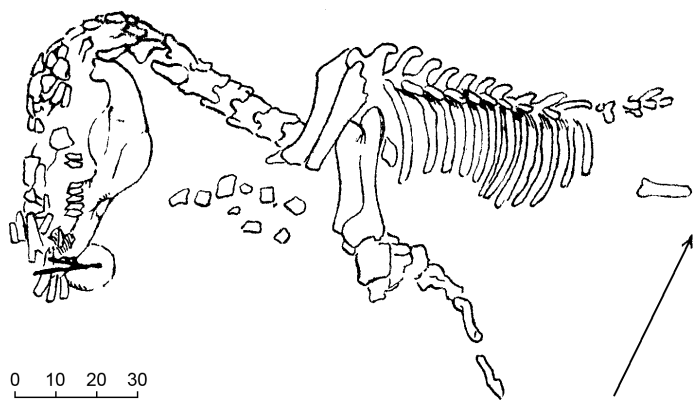


Рис. 3. Конское погребение из погребения № 4 (Куланурхуа)

В то же время мы и не отрицаем того, что скифы имели, возможно, даже тесные двусторонние контакты с древнеабхазскими племенами генихов, кораксов и т. д., связанные с торговой деятельностью. Также эти связи в материальной и духовной культуре довольно чётко документируются не только археологическим, но и этнографическим материалом. Так, эти связи обнаруживаются в особом отношении к котлу, бычьей шкуре, ивовым и ореховым палочкам для гадания и т. д. В свою очередь, это может указывать на взаимодействие местной и скифской культур (в зоне распространения архаических древностей. Данный факт, на наш взгляд, свидетельствует о вполне мирном сосуществовании скифов и местного населения.

Итак, как заметным было влияние скифов на общий процесс культурно-исторического развития Северного Кавказа, так оно было заметно и на современной территории Абхазии. Присутствие скифских вещей из бронзы, железа и кости, выявленных на известных древних памятниках на территории Абхазии (на могильниках Гуадику, Красный маяк, Куланурхуа, Колхида, Гудаута, Сухумская гора, Мерхеул, Эшера, Акармара и др), следует объяснить тремя причинами: 1) временным нахождением здесь самих скифов; 2) меновой торговлей; 3) захватом трофеев в результате дальних походов местных воинов. Очевидно, скифская проблема есть проблема всего кавказского региона, и её можно решить лишь путём анализа всех имеющихся скифских материалов на этой территории.

Литература

- Абрамишвили Р. М.* К вопросу о датировке памятников эпохи поздней бронзы и широкого освоения железа, обнаруженным в Самтаврском могильнике // ВГМГ. XIX-А и XXI-В. Тбилиси, 1957.
- Воронов Ю. Н.* О хронологических связях киммерийско-скифской и колхидской культур // Скифия и Кавказ / А. Н. Тереножкин (ред.). Киев, 1980.
- Воронов Ю. Н.* Колхида в железном веке. Вопросы хронологии и интерпретации памятников VIII в. до н. э. — VIII в. н. э. // Ю. Н. Воронов. Научные труды. Т. 1. Сухум, 2006.
- Бгажба С. З., Лакоба С. З.* История Абхазии. С древнейших времён до наших дней. Сухум, 2007.
- Есаян С. А., Погребова М. Н.* Скифские памятники Закавказья. М., 1985.
- Иващенко М. М.* О местонахождении Диоскурии древних // ИАБНО. IV. 1926.
- Крупнов Е. И.* Древняя история Северного Кавказа. М., 1960.
- Пиотровский Б. Б.* Скифы и древний Восток // СА. 1954. № XIX.
- Пиотровский Б. Б.* Ванское царство (Урарту). М., 1959.
- Скаков А. Ю.* Некоторые проблемы истории Северо-западного Закавказья в эпоху поздней бронзы — раннего железа // КСИА. 2009. Вып. 223.
- Скаков А. Ю., Джошуа А. И.* Джантухский могильник эпохи раннего железа в Абхазии (предварительная публикация) // Евразия в скифо-сарматское время. Памяти Ирины Ивановны Гушиной. Труды ГИМ. Вып. 191 / Д. В. Журавлёв, К. Б. Фирсов (ред.). М., 2012.
- Смирнов А.* Скифы. М., 2012.
- Трапш М. М.* Памятники колхидской и скифской культур в селе Куланурхуа Абхазской АССР. Сухуми, 1962.
- Трапш М. М.* Древний Сухуми // М. М. Трапш. Труды. Т. II. Сухуми, 1969.
- Трапш М. М.* Памятники эпохи бронзы и раннего железа в Абхазии // М. М. Трапш. Труды. Т. I. Сухуми, 1970.
- Шевченко Н. Ф.* Погребения раннескифского времени в курганах степного Прикубанья // IV «Анфимовские чтения» по археологии Западного Кавказа. Краснодар, 2014.

СОДЕРЖАНИЕ

Чவர்ь Л. А. М. Н. Погребова: монография и её автор (антропология академической жизни)	5
Список работ М. Н. Погребовой	10
Балахванцев А. С. Абсолютная хронология архаической Скифии: восточные реперы	15
Брилева О. А. Образ всадника и всадницы в антропоморфной пластике Кавказа	25
Вальчак С. Б. Предскифская археология Восточной Европы и некоторые памятники Закавказья	28
Вахтина М. Ю., Кашуба М. Т. Раннескифские зеркала с боковой ручкой в Северном Причерноморье: греческое или местное производство?	42
Вертиенко А. В. «Лук Митры»: информативность авестийских источников для археологических исследований	49
Геюшева Т. Н. Бронзовый пояс из Кедабека	55
Дараган М. Н. О раннескифском колчанном наборе из погребения 1, кургана 4 у с. Гладковщина	62
Джопуа А. И., Ньюшков В. А. Скифы и древняя Абхазия. К проблеме этнокультурных связей	76
Ильюков Л. С. Крестовидные бляхи раннего железного века из степей Восточной Европы	80
Кадиева А. А., Демиденко С. В. Произведения пластики малых форм эпохи раннего железного века из могильника Заюково-3 (Гунделен) (Кабардино-Балкария)	85
Канторович А. Р. Образ лошади в восточноевропейском скифском зверином стиле	89
Ковалевская В. Б. Кони Ближнего Востока (III–I тыс. до н. э.)	115
Кузнецова Т. М. Келермесский могильник и система скифской хронологии архаического периода	124
Куланда С. В. Кавказ и сопредельные регионы по лингвистическим данным (III–I тыс. до н. э.) ...	135
Логинова Е. Ю. Урартский (?) сосуд из раскопок Н. И. Веселовского на Кубани	141
Лукьяшко С. И. Скифские луки	149
Магомедов Р. Г., Эрлих В. Р. Луткунский клад киммерийского времени из Южного Дагестана (предварительное сообщение)	155
Маслов В. Е. Раннескифская история и Геродот	162
Махортых С. В. Пронизи для перекрестных ремней из северокавказских памятников VII–VI вв. до н. э.	171
Медведская И. Н. К вопросу о становлении мидийской культуры	186
Папуашвили Р. И., Балахванцев А. С. Биметаллические клевцы из могильников Колхиды (Эргета II, Цаиши)	199
Переводчикова Е. В. «Визуальный фольклор», lingua franca и происхождение скифского звериного стиля	207
Пирицхалава М. С. Костяная бутероль из поселения Трелигореби (Грузия)	211
Рябкова Т. В. Шаровидные навершия с прорезными бубенцами из раннескифских памятников Закубанья	215
Симонян А. Е. Курганы аристократии эпохи поздней бронзы некрополя Верин Навер	222
Скаков А. Ю. Обзор новых находок кобано-колхидских орнаментированных топоров	229
Чугунов К. В. Торевтика азиатских номадов и Древний Восток: к вопросу об одном из компонентов искусства Аржана-2	242
Чишев В. [X.] Т. Кавказско-северопричерноморские связи в эпоху поздней бронзы — раннего железа (по новым материалам кобанских памятников Северной Осетии — Алании)	248
Яйленко В. П. Амазонки Страбона на Северном Кавказе	252
Сведения об авторах	257
Список сокращений	259

CONTENTS

<i>Chvyr L. A. M. N. Pogrebova: work and her author (anthropology of academic life)</i>	5
<i>M. N. Pogrebova's publications</i>	10
<i>Balakhvantsev A. S. The Absolute Chronology of Archaic Scythia: Eastern benchmarks</i>	15
<i>Brileva O. A. Type of bronze figures of horsemen and horsewomen in anthropomorphic sculpture of the Caucasus</i>	25
<i>Vakhtina M. Ju., Kashuba M. T. Early Scythian Mirrors with Side Handles in the North Black Sea Region: Greek or Local Production?</i>	28
<i>Valchak S. B. Prescythian archeology of Eastern Europe and some archaeological sites of Transcaucasia</i>	42
<i>Vertiienko H. V. Bow of Mithra: Informativity of the Avestan Materials for Archaeological Researches</i>	49
<i>Goyushova T. N. A bronze belt found at Gadabey</i>	55
<i>Daragan M. N. An early Scythian quiver from Burial 1 of Kurgan 4 near Gladkovschina</i>	62
<i>Jopua A. I., Nyushkov V. A. Scythians and ancient Abkhazia. On the problem of ethno-cultural ties</i>	76
<i>Ilyukov L. S. Cross plaques of early iron age of Eastern Europe</i>	80
<i>Kadieva A. A., Demidenko S. V. The works of sculpture of small forms of the early Iron Age from necropolis Zayukovo-3 (Gundelen) in Kabardino-Balkaria (preliminary publication)</i>	85
<i>Kantorovich A. R. Image of horse in the East European Scythian animal style</i>	89
<i>Kovalevskaja V. B. Horses of the Near East in the IIIrd — Ist millennia BC</i>	115
<i>Kuznetsova T. M. Kelermesskaya Burial Ground and the System of the Scythian Chronology of Archaic Period</i>	124
<i>Kullanda S. V. The Caucasus and the adjacent regions in the IIIrd — Ist millennia BC from linguistic evidence</i>	135
<i>Loginova E. Iu. Urartian (?) vessel from N. I. Veselovsky excavation in the Kuban River region</i>	141
<i>Loukjashko S. I. Scythian bows</i>	149
<i>Magomedov R. G., Erlikh V. R. The Lutkun Hoard of Cimmerian epoch from Southern Dagestan: An interim report</i>	155
<i>Makhortykh S. V. Harness fittings from the North Caucasian sites of VII–VI centuries BC</i>	162
<i>Maslov V. E. Early Scythian history and Herodotus</i>	171
<i>Medvedskaya I. N. On the Formation of Median Culture</i>	186
<i>Papuashvili R. I., Balakhvantsev A. S. Bimetallic Pickaxes from Colchidian Necropolis (Ergeta II, Tsaishi)</i>	199
<i>Perevodchikova E. V. «Visual folk-lore», lingua franca and the genesis of Scythian Animal Style</i>	207
<i>Pirtskhalava M. S. A bouterolle from the settlement of Treligorebi</i>	211
<i>Riabkova. T. V. Rattle pole-tops from Early Scythian monuments of the Kuban region</i>	215
<i>Simonyan H. Ye. The Kurgans of Aristocracy of the Late Bronze Age Necropolis of Verin Naver</i>	222
<i>Skakov A. Iu. Overview of new findings on Coban-Colchidian ornamented axes</i>	229
<i>Chugunov K. V. Toreutics of Asian Nomads and the Ancient East. One of the Components of Art of Arzhan-2</i>	242
<i>Chshiev V. [H.] T. The Caucasian-Pontic relationships in the Late Bronze–Early Iron Age (on the new materials from Koban sites of Northern Ossetia — Alania)</i>	248
<i>Yailenko V. P. Strabo's Amazons of the North Caucasus</i>	252
<i>The Authors</i>	257
<i>Abbreviations</i>	259