



ISSN 2220-5098  
E-ISSN 2409-5214

# ВЕСТНИК

ИССЛЕДОВАНИЯ



ПУБЛИКАЦИИ



РЕЦЕНЗИИ



ХРОНИКА



ПРАВОСЛАВНОГО  
СВЯТО-ТИХОНОВСКОГО  
ГУМАНИТАРНОГО  
УНИВЕРСИТЕТА

33

ВОПРОСЫ ИСТОРИИ И ТЕОРИИ  
ХРИСТИАНСКОГО ИСКУССТВА

СЕРИЯ V

МОСКВА 2019



# ВЕСТНИК

## ПРАВОСЛАВНОГО СВЯТО-ТИХОНОВСКОГО ГУМАНИТАРНОГО УНИВЕРСИТЕТА

Журнал выходит четыре раза в год.

Основан в 1997 г.

ВОПРОСЫ ИСТОРИИ И ТЕОРИИ  
ХРИСТИАНСКОГО ИСКУССТВА

V: 33  
январь  
февраль  
март

Москва 2019

ББК 86.372я5  
В-38

ГЛАВНЫЙ РЕДАКТОР  
протоиерей Владимир Воробьёв (Россия, Москва)

РЕДАКЦИОННАЯ КОЛЛЕГИЯ СЕРИИ:  
прот. Алексей Емельянов (Россия, Москва)  
прот. Стефан Ванеян, д-р иск., проф. (Россия, Москва)  
Е. Устинович, д-р архитектуры, проф. (Польша, Белосток)  
А. Л. Баталов, д-р иск., проф. (Россия, Москва)  
Е. Г. Артемова, д-р иск., доцент (Россия, Москва)  
Л. А. Беляев, д-р ист. наук (Россия, Москва)  
З. М. Гусейнова, д-р иск., проф. (Россия, Санкт-Петербург)  
О. Л. Зосим, канд. иск., доцент (Украина, Киев)  
Н. Ю. Плотникова, д-р иск., доцент (Россия, Москва)  
Е. Ю. Шевчук, канд. иск., доцент (Украина, Киев)

НАУЧНЫЕ РЕДАКТОРЫ:  
А. А. Воронова, канд. иск.  
О. Н. Соколова, канд. иск.

*Журнал рекомендован ВАК Минобрнауки России для публикации научных работ,  
отражающих основное научное содержание кандидатских  
и докторских диссертаций по следующим научным специальностям:  
17.00.02 — Музыкальное искусство (искусствоведение), 17.00.04 — Изобразительное  
и декоративно-прикладное искусство и архитектура (искусствоведение),  
17.00.09 — Теория и история искусства (искусствоведение)*

ISSN 2220-5098 (Print)  
ISSN 2409-5214 (Online)

© Издательство Православного Свято-Тихоновского  
гуманитарного университета, 2019



# ST. TIKHON'S UNIVERSITY REVIEW

The review is published four times a year.

Founded in 1997.

CHRISTIAN ART.  
QUESTIONS OF HISTORY AND THEORY

V: 33  
January  
February  
March

Moscow 2019

ББК 86.372я5  
B-38

#### EDITOR-IN-CHIEF

Very Revd. Vladimir Vorobiev (Moscow, Russia)

#### EDITORIAL BOARD:

- Very Revd. Aleksei Emel'ianov, Chairman of the Editorial Board (Moscow, Russia)  
A. L. Batalov, Professor, Doctor of Sciences\* in Art Criticism (Moscow, Russia)  
L. A. Beliaev, Doctor of Sciences in History (Moscow, Russia)  
E. G. Artemova, Doctor of Sciences in Art Criticism (Moscow, Russia)  
Z. M. Guseinova, Professor, Doctor of Sciences in Art Criticism (St. Petersburg, Russia)  
N. Yu. Plotnikova, Doctor of Sciences in Art Criticism, Associate Professor  
(Moscow, Russia)  
E. Yu. Shevchuk, Candidate of Sciences\*\* in Art Criticism, Associate Professor  
(Kiev, Ukraine)  
J. Ustinovich, Professor, Doctor of Sciences in Architecture (Belostok, Poland)  
Very Revd. Stefan Vaneian, Professor, Doctor of Sciences in Art Criticism  
(Moscow, Russia)  
O. L. Zosim, Candidate of Sciences in Art Criticism, Associate Professor (Kiev, Ukraine)

#### ACADEMIC EDITORS:

- A. Voronova, Candidate of Sciences in Art Criticism  
O. Sokolova, Candidate of Sciences in Art Criticism

*St. Tikhon's University Review is included in the list of peer-reviewed scientific periodicals of the Higher Attestation Commission of the Ministry of Education and Science of the Russian Federation and is recommended for the publication of articles which reflect the scientific content of theses for the degrees of Candidate of Sciences and Doctor of Sciences in the following specialisations: 17.00.02 — Musical Art (Art Criticism), 17.00.04 — Visual Art, Applied Arts and Architecture (Art Criticism), 17.00.09 — Theory and History of Art (Art Criticism).*

---

\* According to ISCED 2011, a post-doctoral degree called Doctor of Sciences (D.Sc.) is given to reflect second advanced research qualifications or higher doctorates.

\*\* According to the International Standard Classification of Education (ISCED) 2011, the degree of Candidate of Sciences (Cand. Sc.) belongs to ISCED level 8 — “doctoral or equivalent”, together with PhD, DPhil, D.Lit, D.Sc, LL.D, Doctorate or similar.

## СОДЕРЖАНИЕ

### ИССЛЕДОВАНИЯ

---

- Ендольцева Е. Ю.  
Архитектурная пластика Абхазского царства (VIII–XI вв.).  
Из коллекции Абхазского государственного музея (г. Сухум, РА) ..... 9
- Царевская Т. Ю.  
Археологические данные о росписи гражданской постройки XIV в.  
на Владычном дворе в Великом Новгороде ..... 31
- Вашевко О. Д.  
Тема проскомидии в росписях северной апсиды собора  
Рождества Богородицы Снеготорского монастыря ..... 45
- Денисов Д. В.  
К вопросу о происхождении иконографии «Великий вход»  
в русской монументальной живописи храмов XVI — 1-й пол. XVII в. .... 62
- Плотникова Н. Ю.  
Концерты Николая Дилецкого Михаилу Архангелу:  
вопросы композиции в партесном стиле ..... 77
- Баранова С. И.  
Русские изразцовые печи XVIII–XIX вв. и их создатели ..... 97
- Павлинова В. П.  
Музыкальные драмы М. П. Мусоргского в свете русских  
литургических и античных театральных координат ..... 114
- Старостина Т. А.  
О музыкальной логике цикла Утрени Великого Пятка  
архимандрита Матфея (Мормыля) ..... 134

### РЕЦЕНЗИИ

---

- Успенский собор в Смоленске XVII–XVIII веков:  
от основания до освящения  
Рец. на: *Аникеев В. М.* «В настоящем величественный». По материалам  
архивных исследований. Смоленск, 2018 (*Л. А. Щенникова*) ..... 147

### ХРОНИКА

---

- О работе секций «Церковное пение» и «Христианское искусство»  
на XXIX Ежегодной богословской конференции ПСТГУ ..... 159

## АРХИТЕКТУРНАЯ ПЛАСТИКА АБХАЗСКОГО ЦАРСТВА (VIII–XI вв.). Из коллекции Абхазского государственного музея (г. Сухум, РА)

Е. Ю. Ендольцева

**Аннотация:** Статья посвящена коллекции рельефов, относящихся к эпохе Абхазского царства, из собрания Абхазского государственного музея (г. Сухум). Рассмотрены перипетии исторической судьбы каждого артефакта. Использование в анализе исследований последних лет помогает уточнить датировку многих рассматриваемых памятников. В результате проведенной в фондах музея работы (2008 г.) выявлены новые неизвестные ранее памятники. Каждый памятник рассмотрен отдельно, материал представлен в форме комментированного каталога. В процессе работы с коллекцией средневековых рельефов из собрания Абхазского государственного музея удалось уточнить датировки некоторых артефактов (№ 3, 4), обнаружить и атрибутировать часть артефактов, которые ранее оставались неизвестными (№ 24). В итоге из общего массива средневековых рельефов, хранящихся в собрании Абхазского государственного музея, стало возможным выделить компактную группу, относящуюся к эпохе Абхазского царства. Работа с другими лапидарными коллекциями, происходящими с территории Республики Абхазия (алтарная преграда в Дранде, рельефы из алтаря церкви св. Феодора на горе Анакопия), позволила установить несколько стилистических групп, на которые можно разделить артефакты эпохи Абхазского царства из собрания музея. Одна из них характеризуется классической манерой исполнения, близкой греко-византийской (рельефы из алтарной преграды из Дранды (№ 15–21), плита с изображением Сна Иосифа (№ 24), фрагменты алтарной преграды и предалтарный столбик из Анухвы (№ 8–13)), другая — более схематичной, графически-плоской манерой, представляющей, вероятно, работу местных мастеров (№ 3, 4).

Среди рельефов, хранящихся в Абхазском государственном музее, есть те, что ныне выставлены в экспозиции Музея (открывшегося после реконструкции), и те, что были осмотрены автором в фондах Музея в 2008 г.<sup>1</sup>, еще до его реконструкции (после реконструкции фонды Музея пока не открыты для исследователей). Часть рельефов, зафиксированных нами в экспозиции и фондах Музея до

---

<sup>1</sup> Автор благодарит М. К. Инал-Ипа за предоставленную возможность работать в фондах Музея осенью 2008 г.

его реконструкции (2010–2012 гг.), были обнаружены в хранилище бывшего Государственного управления охраны историко-культурного наследия Республики Абхазия, куда автору удалось попасть в июле 2015 г. (благодаря деятельному участию директора Государственного управления охраны историко-культурного наследия Республики Абхазия Г. А. Сангулия). Логика повествования требует, чтобы сначала были рассмотрены рельефы, выставленные в современной экспозиции Абхазского государственного музея, затем проанализированы рельефы, которые автор осмотрел в фондах Музея до его реконструкции. Далее рассматриваются рельефы из хранилища бывшего Государственного управления охраны историко-культурного наследия республики, которые, согласно инвентарным карточкам, хранились в Музее до его реконструкции.

Научные исследования средневековых рельефов из коллекции Абхазского государственного музея уже проводились ранее. Наиболее значительные попытки были сделаны Л. Г. Хрушковой. Так, ее монография, посвященная скульптуре средневековой Абхазии V–X вв.<sup>2</sup>, базируется в основном на памятниках из этого Музея. Однако, как ясно из названия, в этом исследовании рассматриваются памятники разных периодов эпохи Средневековья. К тому же, за истекшие с момента публикации (1980 г.) годы появилась возможность пересмотреть многие предложенные там датировки. К сожалению, в более позднем по времени французском варианте этого труда<sup>3</sup> исследовательница продолжает настаивать на ошибочных, как нам кажется, вариантах датировки многих рассматриваемых ниже памятников. Проводившиеся в 2009–2011 гг. комплексные исследования лапидарной коллекции, находившейся в то время в апсиде церкви св. Феодора на горе Анакопия, позволили уточнить время создания многих входящих в состав этой коллекции артефактов<sup>4</sup>. В результате удалось выделить пласт рельефов, которые можно связать с периодом Абхазского царства (VIII–XI вв.). Эти изыскания позволили уточнить датировку и некоторых рельефов из собрания Абхазского государственного музея. Недавняя работа А. Ю. Виноградова и Д. В. Белецкого, посвященная архитектуре периода Абхазского царства<sup>5</sup>, позволяет более четко определить характер такого художественного явления, как искусство Абхазского царства.

Кроме того, в результате изысканий в фондах Абхазского государственного музея в 2008 г. удалось обнаружить и атрибутировать некоторые неизвестные ранее памятники (например, рельеф с изображением Сна Иосифа). Недавние находки в фондах Церковно-археологического музея Священной митрополии Абхазии, в частности рельеф с изображением Ионы, поглощаемого китом, позволяют уточнить датировку некоторых артефактов из коллекции Музея. Принимая во внимание перечисленные выше обстоятельства, проведение нового

<sup>2</sup> Хрушкова Л. Г. Скульптура раннесредневековой Абхазии V–X века. Тбилиси, 1980.

<sup>3</sup> Khroushkova L. Les monuments chrétiens de la côte orientale de la mer Noire. Abkhazie IV–XIV siècles. Turnhout, 2006.

<sup>4</sup> Искусство Абхазского царства VIII–XI веков. Христианские памятники Анакопийской крепости / Е. Ю. Ендольцева, отв. ред. и сост. СПб., 2011.

<sup>5</sup> Виноградов А. Ю., Белецкий Д. В. Церковная архитектура Абхазии в эпоху Абхазского царства. Конец VIII — X в. М., 2015.

исследования средневековых рельефов из коллекции Абхазского государственного музея представляется вполне обоснованным.

Рельефы из современной экспозиции  
Абхазского государственного музея  
(по состоянию на 2015 г.)

Идентификация рельефов из современной экспозиции Абхазского государственного музея особенно важна потому, что большинство из них до сих пор выставлены без сопроводительных надписей. Предлагаемое обобщение поможет разобраться в перипетиях их исторической судьбы.

Рельеф с крестом мальтийского типа с утолщениями круглой формы на углах переключин и надписью (ил. 1) сделан из известняка. Его размеры: 42,5 x 43,5 см. Высота рельефа — 1 см. Размер букв в среднем 2 x 2 см. Согласно инвентарной карточке (№ 72-187), является фасадным камнем из храма в селе Хуап. В надписи на асомтаври, сделанной по поверхности рельефа, упоминается царь Георгий, а также говорится о посвящении церкви св. Николаю. «Построил эту святую церковь первосвященник... в царствование Георгия, когда родилась [Гурандухт]. Святой Николай, ходатайствуй за него перед Христом»<sup>6</sup>. Л. А. Шервашидзе относил постройку трехравейного зала этой церкви к X–XI вв.<sup>7</sup> По свидетельству Л. А. Шервашидзе, при обнаружении надписи на ней еще можно было прочесть имя женщины — Гурандухт. Первоиздатель надписи А. Авидзба считает, что в ней упоминается дочь Эгрисско-Абхазского царя Георгия II (922–957)<sup>8</sup>. На этом основании рельеф и надпись на нем относят ко времени царя Георгия II<sup>9</sup>.

По другой версии, сформулированной В. Силогава<sup>10</sup> на основе палеографического анализа, надпись относится



Ил. 1. Рельеф с крестом мальтийского типа с утолщениями круглой формы на углах переключин и надписью. Фото автора

<sup>6</sup> Ахаладзе Л. Эпиграфика Абхазии как исторический источник. I: Лапидарные и фресковые надписи. Тбилиси, 2005. С. 444.

<sup>7</sup> Шервашидзе Л. А. Церковь святого Николая в селе Хуап Гудаутского района // Доклады на Всесоюзной сессии археологов и этнографов. М., 1968. С. 23–24; Он же. Неизвестный храм на горе Амбара Гудаутского района около села Хуап // XVII научная сессия Абхазского института: Тезисы докладов. Сухуми, 1969. С. 19–20.

<sup>8</sup> Авидзба А. Любопытная страница истории // Советская Абхазия. 1967. 7 окт.

<sup>9</sup> Абхазия с древнейших времен до наших дней. Очерки по истории Грузии / Ред. кол.: Д. Гамахрия, Т. Берадзе, Т. Гванцеладзе. Тбилиси, 2009. С. 148.

<sup>10</sup> Силогава В. Эпиграфика Мегрелии и Абхазии. Тбилиси, 2004. С. 51.

ко времени царя Георгия III (1156–1184). Исходя из этого, он датирует надпись периодом между 1156 и 1178 гг. Этой же версии придерживаются Д. В. Белецкий и А. Ю. Виноградов<sup>11</sup>.

Костяные резные пластины с растительным орнаментом (ил. 2). Вырезаны из кости, длина — 21 см. Два фрагмента костяной резной пластины с волнообразным орнаментом в виде виноградной лозы. Изображения распластанного в профиль листа чередуются с орнаментом в виде сетки. По данным инвентарной карточки (№ 72-187/154), происходят, так же как и рельеф с надписью царя Георгия, из села Хуап. Л. А. Шервашидзе, обнаруживший эти артефакты при раскопках церкви св. Николая в 1967 г., считал их предметами местного происхождения и относил к раннему Средневековью<sup>12</sup>. Л. Г. Хрушкова упоминает эти пластины среди артефактов, происходящих из села Хуап и относящихся к X–XI вв.<sup>13</sup> Вероятно, можно согласиться с этой датировкой, особенно если учитывать мнение А. Ю. Виноградова и Д. В. Белецкого о том, что ранняя церковь села Хуап также относится к этому времени<sup>14</sup>.



Ил. 2. Костяные резные пластины с растительным орнаментом. Фото автора

Рельеф с крестом и зверями (ил. 3). Сделан из известняка, его размеры: 47 x 68 x 9 см<sup>15</sup>. Происходит с Сухумской горы. Посреди плиты показан крест, у подножия которого видны полуфигуры быка и льва. Лев прикасается лапой к рогам быка. Стиль рисунка демонстрирует сходство с рельефами из церкви св. Феодора (рельеф со львом и утерянный рельеф с быком, львом и крестом). Л. Г. Хрушкова относит этот рельеф, как и группу сходных с ним по стилю из Анакопии, к раннехристианскому времени<sup>16</sup>. Однако подробный иконографический анализ позволяет утверждать, что данный сюжет является иллюстрацией пророчества Исайи (11. 6–9) и относится к X–XI вв.<sup>17</sup>

<sup>11</sup> Виноградов, Белецкий. Указ. соч. С. 95–96.

<sup>12</sup> Шервашидзе. Неизвестный храм... С. 20.

<sup>13</sup> Khroushkova. Les monuments... P. 119. Pl. 88 f.

<sup>14</sup> Виноградов, Белецкий. Указ. соч. С. 96.

<sup>15</sup> Хрушкова. Скульптура... С. 31; Khroushkova. Les monuments... P. 58. Pl. 29 d.

<sup>16</sup> Хрушкова. Скульптура... С. 32.

<sup>17</sup> Ендольцева Е. Ю. Об изображениях пророчества Исайи (11. 6–9). Рельеф из Абхазского государственного музея в г. Сухуме // Проблемы хронологии и периодизации археологических памятников и культур Северного Кавказа. XXVI «Крупновские чтения» по археологии Северного Кавказа. Магас. 26–30 апреля 2010 г.: Тезисы докладов Международной научной конференции. Магас, 2010. С. 129–132; Искусство Абхазского царства... С. 101–109.

Рельеф с изображением двух птиц (ил. 4). Сделан из известняка, его размеры: 46 x 33 x 10 см<sup>18</sup>. Обнаружен в церкви в поселке Мрамба. Храм выявлен местными крестьянами в 1923 г., когда на холме были найдены несколько резных плит<sup>19</sup>. Раскопки на этом месте были проведены Ю. Н. Вороновым и О. Х. Бгажбой, которые первоначально отнесли храм к XI–XIV вв. Позднее исследователями дата была изменена — VI–VII вв. В итоге Ю. Н. Воронов отнес его ко времени после 650-х гг. XI — XIV вв. Ю. Н. Вороновым датирована пристройка, Бгажбой — перелицовка фасадов. Л. Г. Хрушкова дала вначале широкую датировку, упомянув «раннефеодальную» эпоху<sup>20</sup>, а затем отнесла памятник, «вероятно, к VI в.»<sup>21</sup>. А. Ю. Виноградов и Д. В. Белецкий считают, что «храм вполне может быть датирован X в.»<sup>22</sup> или быть «последующим подражанием архитектуре Абхазского царства» (т. е. датировка около 1000 г.)<sup>23</sup>. Во время раскопок в храме найдены резные плиты, в числе которых была и рассматриваемая плита. Исследователи сходятся в том, что плиты эти разнородны по происхождению и принесены в храм позднее.

Относительно данной плиты с птицами Л. Г. Хрушкова предложила сначала датировку VI–VII вв. или более поздним временем — VII–VIII вв.<sup>24</sup> Затем исследовательница отнесла ее к VI в.<sup>25</sup>

Несмотря на предположение Л. Г. Хрушковой о разнородности най-



Ил. 3. Рельеф с крестом и зверями.  
Фото автора



Ил. 4. Рельеф с изображением двух птиц.  
Фото автора

<sup>18</sup> Хрушкова. Скульптура... С. 34. Табл. XX, 1.

<sup>19</sup> Стражев В. И. Руинная Абхазия. Сухум, 1925. С. 161.

<sup>20</sup> Хрушкова Л. Г. Раннехристианские памятники Восточного Причерноморья (IV–VII века). М., 2002. С. 324. Примеч. 82.

<sup>21</sup> Khroushkova. Les monuments... Р. 86.

<sup>22</sup> Виноградов, Белецкий. Указ. соч. С. 105.

<sup>23</sup> Там же.

<sup>24</sup> Хрушкова. Скульптура... С. 35; Она же. Рельефная плита с изображением птиц из Цebelды // Советская археология. 1977. № 1. С. 75–82.

<sup>25</sup> Khroushkova. Les monuments... Р. 86. Pl. 58 e.

денных плит, изображения на них обнаруживают определенную стилистическую близость<sup>26</sup>. Кроме того, они демонстрируют явную сходную стилистику с рельефами с изображениями животных из Анакопии. Вследствие этого представляется возможной датировка данного рельефа XI в.<sup>27</sup>

Фрагмент первой плиты из алтарной преграды церкви на холме Арасараху близ с. Октомбери (Цебельда) (ил. 5). Сделана из известняка, ее размеры: 43,5 x 26 см. На инвентарной карточке в фонде Музея (№ 67-25) этот артефакт обозначен как фрагмент алтарной преграды из Мрамбы. Однако Л. А. Шервашидзе, обнаруживший этот фрагмент (вместе с другими) в ходе раскопок 1964 г., обозначает место их нахождения — церковь на холме Арасараху у села Октомбери близ Цебельды (западный фасад у дверного проема)<sup>28</sup>. На фрагменте представлена часть трона Христа, поддерживаемого двумя апокалиптическими существами (бык и орел, два других существа не сохранились). Рядом с престолом большая фигура «многоочитого херувима» (Иез 21. 2; Апок 4. 1–8)<sup>29</sup>. Рядом с херувимом изображены стоящий ангел, протягивающий обе руки к престолу, и бородатый человек в длинном одеянии с покровенной левой рукой, в которой он держит книгу, и воздетой правой рукой (вероятно, св. Иоанн Богослов или один из пророков).



*Ил. 5. Фрагмент первой плиты из алтарной преграды церкви на холме Арасараху близ с. Октомбери (Цебельда). Фото автора*

<sup>26</sup> *Ендольцева Е. Ю.* Об одном рельефе из хранилища бывшего Государственного управления охраны историко-культурного наследия Республики Абхазия // Международная научная конференция «Археология средневекового храма» к 170-летию К. К. Косцюшко-Валюжинича. 25–29 сентября 2017 г.: Материалы. Севастополь, 2017. С. 21–25.

<sup>27</sup> Там же. С. 21.

<sup>28</sup> *Шервашидзе Л. А.* Резные камни церкви на холме Арасараху близ Цебельды // Известия. Т. IV. Тбилиси, 1975. С. 81.

<sup>29</sup> Там же.

Л. А. Шервашидзе доказал, что этот фрагмент находился в правом верхнем углу алтарной плиты<sup>30</sup>, обнаруженной в этой же церкви П. С. Уваровой и опубликованной ею<sup>31</sup> (ныне эта плита, так называемая первая плита из Цебельды, хранится в Национальном музее Грузии им. С. Джанашиа)<sup>32</sup>. Рассматриваемый фрагмент стесан снизу и был, вероятно, вторично использован в облицовке западного портала церкви в более поздний (относительно времени его производства) период<sup>33</sup>. Нет единого мнения по датировке указанной плиты и, соответственно, рассматриваемого фрагмента. П. Уварова относил их к XII в.<sup>34</sup> Д. В. Айналов датировал их сначала VII–VIII вв.<sup>35</sup>, а потом — VII–VIII или VI–VIII вв. Г. Н. Чубинашвили определял их VI–VII вв.<sup>36</sup>, а Ш. Я. Амиранашвили считал их типичным произведением раннехристианской эпохи<sup>37</sup>. Н. А. Аладашвили относил этот памятник к VII в.<sup>38</sup> Р. О. Шмерлинг, проанализировав стиль и технику рельефов, отнесла плиты к кон. VII — нач. VIII в.<sup>39</sup> Первооткрыватель рассматриваемого фрагмента Л. А. Шервашидзе датировал его также VII–VIII вв.<sup>40</sup> Л. Г. Хрушкова, комплексно анализируя иконографию, стиль и технику исполнения двух плит из Цебельды (учитывая рассматриваемый фрагмент одной из них), предлагает датировать их VIII–IX вв.<sup>41</sup>



Ил. 6. Фрагмент второй плиты из алтарной преграды церкви на холме Арасараху близ с. Октомбери (Цебельда).  
Фото автора

Фрагмент второй плиты из алтарной преграды церкви на холме Арасараху близ с. Октомбери (Цебельда) (ил. 6) сделан также из известняка, его размеры:

<sup>30</sup> Шервашидзе. Резные камни... Рис. 2.

<sup>31</sup> Уварова П. С. Христианские памятники Кавказа. МАК. IV. М., 1894. Табл. VII–VIII.

<sup>32</sup> Medieval Georgian Ecclesiastical Art in the Georgian National Museum. Tbilisi, 2012. P. 30.

<sup>33</sup> Шервашидзе. Резные камни... С. 84.

<sup>34</sup> Уварова. Христианские памятники... С. 21–22. Табл. VII–VIII.

<sup>35</sup> Айналов Д. В. Некоторые христианские памятники Кавказа // Археологические известия и заметки. М., 1895. Т. III. Вып. 7–8. С. 233–243; Он же. Эллинистические основы византийского искусства // Записки Русского археологического общества. СПб., 1901. XII. Вып. 3, 4. С. 33, 202.

<sup>36</sup> Чубинашвили Г. Н. История грузинского искусства. Тбилиси, 1936. С. 208–209.

<sup>37</sup> Амиранашвили Ш. Я. История грузинского искусства. М., 1963. С. 121, 178.

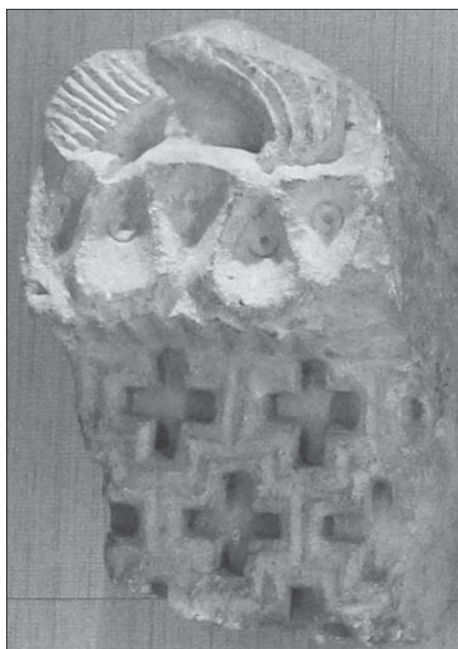
<sup>38</sup> Аладашвили Н. А., Беридзе В. В. Искусство Грузии // История искусства народов СССР. Т. 2. М., 1973. С. 210–211.

<sup>39</sup> Шмерлинг Р. О. Малые формы в архитектуре средневековой Грузии. Тбилиси, 1962. С. 69.

<sup>40</sup> Шервашидзе. Резные камни... С. 96.

<sup>41</sup> Хрушкова. Скульптура... С. 43–85. Табл. XXVIII, 1; Khroushkova. Les monuments... P. 145–152. Pl. 111 с.

25 x 20 см<sup>42</sup>. На инвентарной карточке в фондах Музея (№ 67-25) этот артефакт обозначен как фрагмент алтарной преграды из Мрамбы. Однако он был найден там же и при тех же обстоятельствах, что и предыдущий<sup>43</sup>. На фрагменте представлен кусок заглубленного поля, часть бордюра и часть правой вертикальной стороны. Как показал Л. А. Шервашидзе, это фрагмент второй плиты с изображением Богородицы в среднике<sup>44</sup> из тех, что были опубликованы П. С. Уваровой<sup>45</sup> (также хранится ныне в Национальном музее Грузии им. С. Джанашиа)<sup>46</sup>. Л. А. Шервашидзе пишет, что на фрагменте представлена витая колонка с шаровидным основанием, которая симметрично дополняет изображение средника так называемой второй плиты из Цебельды, где изображена Богоматерь с Младенцем на троне под богатым балдахином. Нижняя часть поля заполнена рельефным крестчатым орнаментом, кото-



*Ил. 7. Фрагмент третьей плиты  
из алтарной преграды церкви на холме  
Арасараху близ с. Октомбери (Цебельда).  
Фото автора*

рый продолжается в утраченном ныне, но опубликованном П. С. Уваровой вместе с плитой фрагменте<sup>47</sup>. В изображении правее бордюра и вплотную к нему Л. А. Шервашидзе предполагает сцену с Давидом и Голиафом<sup>48</sup>. Версии датировки этого фрагмента совпадают с теми, что были изложены для предыдущего артефакта.

Фрагмент третьей плиты из алтарной преграды церкви на холме Арасараху близ с. Октомбери (Цебельда) (ил. 7) сделан из известняка, его размеры: 19 x 11 см<sup>49</sup>. На инвентарной карточке (№ 67-25) этот артефакт обозначен как фрагмент алтарной преграды из Мрамбы, но обнаружен он в ходе раскопок вместе с двумя предыдущими фрагментами<sup>50</sup>. Фрагментарность изображения не позволяет установить, что именно было показано. Крестчатый орнамент похож на тот, что вырезан на второй плите с изображением Богоматери. Л. А. Шервашидзе предположил, что этот фрагмент является частью третьей, пока неизвестной плиты алтарной пре-

<sup>42</sup> Шервашидзе. Резные камни... С. 88.

<sup>43</sup> Там же.

<sup>44</sup> Там же. С. 89. Рис. 3.

<sup>45</sup> Уварова. Христианские памятники... С. 21–22. Табл. VII–VIII.

<sup>46</sup> Medieval Georgian Ecclesiastical Art... P. 31.

<sup>47</sup> Шервашидзе. Резные камни... С. 90.

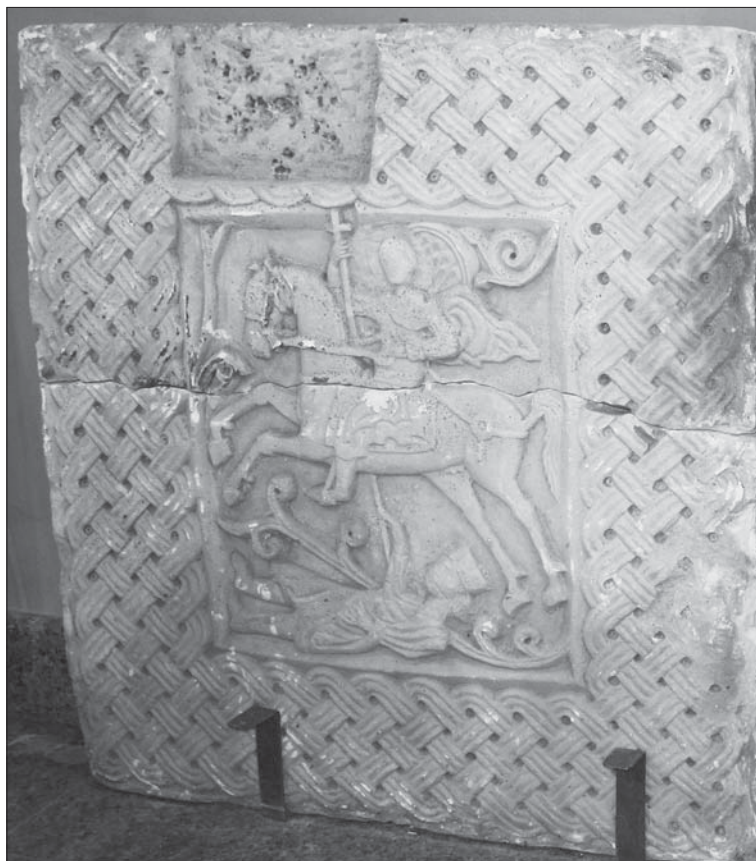
<sup>48</sup> Там же.

<sup>49</sup> Там же.

<sup>50</sup> Там же. С. 81.

грады из той же церкви<sup>51</sup>. Этот фрагмент можно датировать так же, как и предыдущие два.

Плита алтарной преграды из села Анухва с изображением св. Георгия (ил. 8). Сделана также из известняка, размеры: 78 x 73 x 10,5 см. Согласно инвентарной карточке (№ 1938-506), происходит из села Анухва. В среднике изображен св. Георгий. Вероятно, происходит из церкви св. Георгия в Анухве. Средник обрамлен широким бордюром, составленным из геометрического плетеного орнамента (лента плетения в три полосы). В среднике представлена сцена, изображающая св. Георгия, который поражает копьём императора Диоклетиана. Эта сцена встречается и на фрагментах алтарных преград с территории Закавказья и Грузии рубежа X–XIII вв. (Сапара, Уртхви)<sup>52</sup>. Плита подробно описана Р. Шмерлинг<sup>53</sup>,



Ил. 8. Плита алтарной преграды из Анухвы с изображением св. Георгия.  
Фото автора

<sup>51</sup> Шервашидзе. Резные камни... С. 90–92. Рис. 4.

<sup>52</sup> Iamanidzé N. Les installations liturgiques sculptées des églises de Géorgie (IV–XIII siècles). Turnhout, 2010. P. 154. Fig. 101.

<sup>53</sup> Шмерлинг. Малые формы... С. 109–111. Табл. 25, 3.



*Ил. 9. Столбик  
алтарной преграды  
с витой полуколонкой.  
Фото автора*

хотя исследовательница ошибочно связывает ее с храмом в Бедиа. Проведя подробный иконографический и стилистический анализ памятника, Р. Шмерлинг датирует его рубежом X–XI вв.<sup>54</sup> Л. Г. Хрушкова без обоснования относит плиту к XI в.<sup>55</sup>

Столбик алтарной преграды с витой полуколонкой (ил. 9) из известняка, размеры: 76 x 18,5 x 22 см. Высота рельефа — от 4,5 до 5 см. Вероятно, является частью той же алтарной преграды, что и плита с изображением св. Георгия и императора Диоклетиана, и происходит из той же церкви в селе Анухва. База колонки украшена плетеным геометрическим орнаментом (лента плетения в три полосы), изображающим подобие равноконечного креста со скругленными концами рукавов. Витая колонка обрамлена по обе стороны витым орнаментом, напоминающим так называемую сельджукскую цепь (лента плетения в две полосы, орнамент составлен из кружков небольшого диаметра с высверленным центром). У основания полуколонки — квадратный постамент, внутреннее поле которого украшено орнаментом, составленным из чередующихся каплевидных сегментов с декоративными отверстиями внутри. Напоминает по стилю, размеру и характеру орнамента другой столбик из того же села. Поскольку данный фрагмент схож по стилю и характеру с украшениями алтарной плиты с изображением св. Георгия, то его можно, вероятно, датировать рубежом X–XI вв.

Столбик алтарной преграды с витой полуколонкой (ил. 10) сделан из известняка, размеры: 76 x 19 x 20 см, высота рельефа — от 4,5 до 5 см. Возможно, является частью той же алтарной преграды, что и плита с изображением св. Георгия и императора Диоклетиана и предыдущий столбик, и происходит из той же церкви в селе Анухва. База витой полуколонки украшена равноконечным крестом, составленным из орнамента, напоминающего сельджукскую цепь. Орнамент этого же типа обрамляет полуколонку с двух сторон

<sup>54</sup> Шмерлинг Р. О. Малые формы... С. 111.

<sup>55</sup> Хрушкова. Скульптура... С. 96. Табл. XLVII, 1; Khroushkova. Les monuments... P. 154. PL. 119 b.

(как и на предыдущем столбике). У основания полуколонки — орнаментальная шишечка. Поскольку данный фрагмент напоминает по стилю и характеру украшения алтарную плиту с изображением св. Георгия, то его можно, вероятно, как и предыдущий столбик, датировать рубежом X–XI вв.

Фрагмент постамента предалтарного креста (верхняя часть) (ил. 11). Известняк, размеры: 28 (у основания 27) x 100 x 20,5 см. Согласно инвентарной карточке (№ 1938-505, 507), происходит из села Анухва и доставлен в Музей одновременно с алтарной плитой с изображением св. Георгия одним и тем же дарителем. Является частью постамента предалтарного креста. Нижняя часть этого же постамента с надписью на асомтаврули и изображениями креста на четырех гранях находилась в 2015 г. в хранилище бывшего Государственного управления охраны историко-культурного наследия Республики Абхазия. Основная композиционная особенность центральной части фрагмента — перевязанные колонки. В верхней части этого фрагмента — кубовидное завершение, украшенное на каждой из четырех граней оригинальным плетеным орнаментом (лента плетения в три полосы). Подробное описание композиции памятника, его стилистический и палеографический анализ сделал Л. А. Шервашидзе<sup>56</sup>. Исследователь датировал этот памятник XI в. Л. Г. Хрушкова соглашается с такой датировкой, но ошибочно называет этот столб частью алтарной преграды<sup>57</sup>.

Плита со сценой Распятия (ил. 12). Известняк, размеры: 76 x 78 см<sup>58</sup>. Согласно инвентарной карточке (№ 1938-2191), происходит из села Анухва. Была доставлена в Музей одним и тем же дарителем вместе с плитой с изображением св. Георгия и предалтарным столбом. Плита была расколота на три части. Ее подробное описание, стилистический и иконографический анализ сделала Р. О. Шмерлинг. Исследовательница датирует этот артефакт XI в. С ее мнением соглашаются и другие специалисты<sup>59</sup>.



*Ил. 10. Столбик  
алтарной преграды  
с витой полуколонкой.  
Фото автора*

<sup>56</sup> Шервашидзе Л. А. Столб из села Анухва // Труды Абхазского государственного музея. Вып. IV. Сухуми, 1974. С. 176–185.

<sup>57</sup> Хрушкова. Скульптура... С. 96. Табл. XLVII, 2; Khroushkova. Les monuments... P. 154. Pl. 119 c.

<sup>58</sup> Шмерлинг. Малые формы... С. 158–162. Табл. 58, 1.

<sup>59</sup> Хрушкова. Скульптура... С. 96; Khroushkova. Les monuments... P. 154. Pl. 119 d.



*Ил. 11. Фрагмент  
постамент  
предалтарного креста  
(верхняя часть).  
Фото автора*



*Ил. 12. Плита со сценой Распятия.  
Фото автора инвентарной карточки*

#### Рельефы из фондов Абхазского государственного музея

Среди рельефов, осмотренных автором осенью 2008 г. в фондах Музея, есть те, которые были снабжены инвентарными карточками (и, соответственно, о них имелись некоторые сведения — происхождение, источник поступления и год и др.), и те, документация на которые отсутствовала. Среди хорошо документированных артефактов, относящихся к периоду Абхазского царства, — фрагменты алтарной преграды из Дранды.

Фрагмент постамент предалтарного креста (нижняя часть) (ил. 13). Сделан из известняка, размеры: 126 x 21 см. Согласно инвентарной карточке (№ 1938-505, 507), поступил вместе с плитой с Распятием (ил. 12) и верхней частью того же предалтарного креста (ил. 11), а также с архитектурным фрагментом с надписью из церкви в Анухве. Подробный анализ палеографических особенностей и перевод надписи<sup>60</sup>,

а также стилистический анализ крестов и орнаментов типа плетенка, изображенных на четырех гранях нижней части постамент, сделал Л. А. Шервашидзе<sup>61</sup>. Исследователь датирует памятник XI в. Соглашается с этой датировкой и

<sup>60</sup> Бгажба Х. Из истории письменности в Абхазии. Тбилиси, 1967. С. 15, 16. Рис. 7.

<sup>61</sup> Шервашидзе. Столб из села Анухва... С. 176—185.

Л. Г. Хрушкова, но ошибочно называет этот столб частью алтарной преграды<sup>62</sup>. Этот фрагмент находился летом 2015 г. не в фондах Абхазского государственного музея, а в хранилище бывшего Государственного управления охраны историко-культурного наследия республики.

Архитектурная деталь с надписью на асомтаврули (ил. 14). Известняк, согласно инвентарной карточке (№ 1938-542), происходит из храма в Анухве. Доставлена в Музей тем же находчиком, что и плита со сценой Распятия (ил. 12), два фрагмента предалтарного креста (ил. 11, 13) и плита с изображением св. Георгия (ил. 8). Возможно, поэтому все упомянутые фрагменты происходят из одной церкви в селе Анухва. На фотографии из инвентарной карточки виден фрагмент надписи на асомтаврули, нижняя часть которой украшена простым геометрическим плетеным орнаментом в виде дугообразных пересекающихся линий (в четыре полосы). Палеографический анализ позволяет отнести фрагмент к XI в.<sup>63</sup> Если этот артефакт происходит из той же церкви в Анухве, что и две плиты из алтарной преграды и предалтарный столб, то он может быть датирован по аналогии рубежом X–XI вв.



Ил. 13. Фрагмент  
постаumenta  
предалтарного креста  
(нижняя часть).  
Фото автора

#### Алтарная преграда из церкви в Дранде

Судя по инвентарным карточкам, в фондах Абхазского государственного музея хранится семь фрагментов архитектурной декорации церкви в Дранде. Часть из них, видимо, принадлежала алтарной преграде. Реконструкции и датировке алтарной преграды этого памятника, его стилистическому и иконографическому исследованию посвящена отдельная статья, опубликованная в виде тезисов в материалах XXX «Крупновских археологических чтений»<sup>64</sup>. Была также опубликована пространная статья на эту тему<sup>65</sup>. Другая значительная часть фрагментов (четыре артефакта) этой алтарной преграды хранится в настоящее время в фондах Церковно-археологического музея

<sup>62</sup> Хрушкова. Скульптура... С. 96. Табл. XLVII, 2; Khroushkova. Les monuments... P. 154. Pl. 119 c.

<sup>63</sup> Бгажба. Из истории письменности... С. 16. Рис. 8.

<sup>64</sup> Ендольцева Е. Ю., Дорофей (Дбар), архимандрит. Алтарная преграда из церкви в Дранде: Новые данные // Кавказ в системе культурных связей Евразии в древности и Средневековье. XXX «Крупновские чтения»: Материалы международной научной конференции. Карачаевск, 22–29 апреля 2018. Карачаевск, 2018. С. 456–459.

<sup>65</sup> Ендольцева Е. Ю., Дорофей (Дбар), архимандрит. Архитектурная декорация и малые формы в церкви в Дранде: Новые данные // Вестник Волгоградского государственного университета. 2018. № 5. Т. 23. С. 196–210.



Ил. 14. Архитектурная деталь  
с надписью на асомтаврuli.  
Фото инвентарной карточки автора



Ил. 15. Архитектурная деталь  
из Дранды. Фото инвентарной карточки  
автора

Священной митрополии Абхазии, в Новоафонском монастыре. Две плиты алтарной преграды были опубликованы П. С. Уваровой<sup>66</sup> и в настоящее время утеряны. Представленные в фондах Абхазского государственного музея фрагменты имеют прямые аналогии среди фрагментов из Церковно-археологического музея Священной митрополии Абхазии в Новоафонском монастыре. Третья коллекция фрагментов архитектурной декорации собора в Дранде выставлена в стеклянной витрине в притворе этого храма. Эта часть фрагментов не изучена. Пока возможен только поверхностный осмотр по фотографии. В процессе работы в фондах Абхазского государственного музея осенью 2008 г. были обнаружены лишь инвентарные карточки, увидеть сами артефакты и определить их параметры не удалось. На инвентарных карточках размеры фрагментов не были указаны, имелась лишь информация об их происхождении. В связи с этим размеры этих семи фрагментов не указываются, дается лишь их описание, где это возможно, приводятся аналогии из музея Священной митрополии Абхазии и версия датировки.

Архитектурная деталь из Дранды (ил. 15). Известняк, на инвентарной карточке (№ 81-96) представлена фотография фрагмента с арочным мотивом. На ней видны три небольшого диаметра пролета с полуциркульным двухступенчатым завершением. Возможно, это фрагмент алтарной преграды храма. Исследование других частей этой алтарной преграды (по

преимуществу тех, что хранятся в фондах Церковно-археологического музея Священной митрополии Абхазии) позволяет датировать ее X в. Возможно, это фрагмент не алтарной преграды, а внешней облицовки церкви, тогда его датировка может быть иной.

Архитектурная деталь из Дранды (ил. 16). Известняк, на фотографии с инвентарной карточки (№ 81-96) виден расколотый на две части фрагмент полукруглого завершения большого диаметра (возможно, оконный проем или портал).

<sup>66</sup> Уварова. Христианские памятники... С. 30. Табл. XII.

Сохранилась часть декорации, витой жгут, обрамленный с двух сторон валиком. Возможно, происходит из внешней облицовки храма. Аналогичный фрагмент фиксируется среди архитектурных деталей, хранящихся в притворе церкви в Дранде.

Фрагмент алтарной преграды из Дранды (ил. 17. То же ил. 18, 19). Известняк. На фотографии с инвентарной карточки (№ 81-96) виден угловой фрагмент алтарной преграды с арочным мотивом такого типа, как зафиксированная Л. Г. Хрушковой *in situ* часть<sup>67</sup>. Такого же типа фрагмент находится в фондах Церковно-археологического музея Священной митрополии Абхазии. Является частью алтарной преграды и может быть датирован X в.

Фрагмент алтарной преграды из Дранды (ил. 21). Известняк. Происходит из той же коллекции, что и изображенные на ил. 17, 18, 19.

Фрагмент архитектурной декорации (возможно, алтарной преграды) из Дранды (ил. 20). Известняк. На фотографии с инвентарной карточки (№ 81-96) виден фрагмент с двумя сноповидными капителями. Аналогии такой архитектурной декорации встречаются в фондах Церковно-археологического музея Священной митрополии Абхазии и среди фрагментов, выставленных в притворе собора в Дранде. Возможно, являлся частью алтарной преграды и в этом случае может датироваться X в.

Фрагмент надгробия с выемчатым орнаментом (ил. 22). Известняк. Согласно инвентарной карточке (№ 1937-АМ-2337), происходит из села Анухва. Надгробие на квадратном постаменте с конусовидным завершением. Судя по фотографии на инвентарной карточке, вся поверхность артефакта покрыта орнаментом, составленным из выемчатых треугольников. На одной из



Ил. 16. Архитектурная деталь из Дранды. Фото инвентарной карточки автора



Ил. 17. Фрагмент алтарной преграды из Дранды. Фото инвентарной карточки автора



Ил. 18. Фрагмент алтарной преграды из Дранды. Фото инвентарной карточки автора

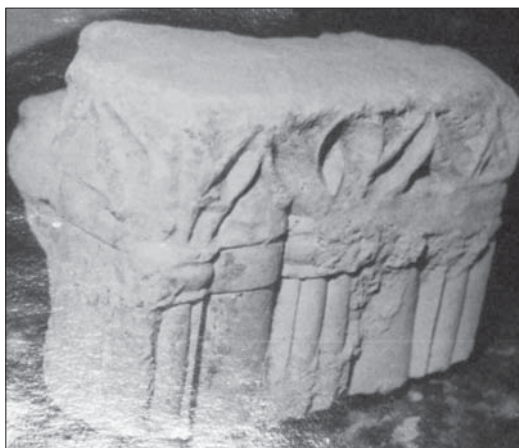
<sup>67</sup> Хрушкова. Раннехристианские памятники... С. 270–273. Табл. LXIII, 1; Табл. LXII, 1; Khroushkova. Les monuments... Pl. 51 c.



*Ил. 19. Фрагмент алтарной преграды из Дранды. Фото инвентарной карточки автора*



*Ил. 20. Фрагмент архитектурной декорации (возможно, алтарной преграды) из Дранды. Фото инвентарной карточки автора*



*Ил. 21. Фрагмент алтарной преграды из Дранды. Фото инвентарной карточки автора*



*Ил. 22. Фрагмент надгробия с выемчатым орнаментом. Фото инвентарной карточки автора*

граней конуса видна в квадратной рамке импровизированная четырехконечная звезда, составленная из полудуг (лента плетения в три полосы). Имеющиеся данные слишком скудны, чтобы определить время создания этого артефакта, однако можно констатировать, что в хранилище бывшего Государственного управления охраны историко-культурного наследия Республики Абхазия хранятся еще два фрагмента, украшенные сходным орнаментом. Кроме того, похожий узор (основанный на вариациях мотива выемчатого треугольника) встречается на рамке, отделяющей средник от полей на второй (ил. 6) и третьей плитах (ил. 7) из села Октомбери (Цебельда).

Фрагмент алтарной преграды из Бамборы с надписью (ил. 23). Известняк. Согласно инвентарной карточке (№ 74-86), происходит из Бамборы. Фрагмент алтарной преграды с надписью на торце. На лицевой части — плотный орнамент в три полосы, составленный из переплетающихся кругов большого и малого диаметра. Найден во время раскопок Л. А. Шервашидзе (1973–1974) в Бамборе (Отчет об археологических работах за 1973–1974 гг. из Архива Научного археологического центра им. О. Лордкипанидзе, Тбилиси)<sup>68</sup>. Датируется, благодаря греческой надписи, 1-й пол. X в.<sup>69</sup>



Ил. 23. Фрагмент алтарной преграды из Бамборы с надписью.

Фото инвентарной карточки автора

Плита с изображением Сна Иосифа (ил. 24). Известняк. Прямоугольная плита с изображением трех персонажей, из которых один тянет за бороду другого (среди рельефов, осмотренных в фондах Абхазского государственного музея и не имеющих инвентарной карточки). К сожалению, размеры этого артефакта получить не удалось. Однако анализ иконографических и стилистических особенностей представленной сцены позволяет выдвинуть предположение об идентификации представленного сюжета и времени его исполнения<sup>70</sup>. Благодаря проведенному исследованию удалось установить, что данное изображение демонстрирует редкий иконографический извод сюжета «Сон Иосифа», ближайшая аналогия к которому — капители одной из колонн хора в церкви Нотр Дам дю Пор в Клермон-Ферране (завершена в 1185 г.)<sup>71</sup>. Если говорить о стилистических параллелях, то изображение ангела, похожее на сухумское, встречается также на алтарной плите с изображением Распятия из Анухвы (XI в.)<sup>72</sup>. В левом верхнем углу изображена его фигура в позе, похожей на ту, что показана на вышеописанном рельефе (поворот головы, тело в три четверти длины). Главное отличие, однако, заключается в том, что на плите из Анухвы, как и на капители из Клермон-Феррана, ангел показан с нимбом и крыльями.

Таким образом, если предложенная идентификация верна, то рельеф из Сухума можно поставить в ряд произведений средневековой скульптуры XI–XII вв. Судя по его размерам и толщине плиты (пока эти параметры можно определить

<sup>68</sup> Виноградов, Белецкий. Церковная архитектура... С. 163. Ил. 76.

<sup>69</sup> Там же. С. 165.

<sup>70</sup> Ендольцева Е. Ю. Об одном необычном изображении «Сна Иосифа» // Библейские и литургические темы и образы в искусстве Востока и Запада: Диалог культур, традиция и современность. М., 2017. С. 176–181; Ендольцева Е. Ю., Виноградов А. Ю. Разные интерпретации одного сюжета в средневековом христианском изобразительном искусстве // Восток. Афроазиатские общества: История и современность. 2016. № 6. С. 90–97.

<sup>71</sup> <http://www.art-roman.net/ndport/ndport2.htm>. Ricard Marie-Claire. Notre Dame du Port. Clermont-Ferrand, 1992.

<sup>72</sup> Шмерлинг. Малые формы... Табл. 58. С. 158, 159.



*Ил. 24. Плита с изображением Сна Иосифа. Фото автора*

лишь визуально), а также благодаря некоторым стилистическим аналогиям, он мог быть частью алтарной преграды некоего храма.

Подводя итог, отметим, что проведенные в последние годы комплексные исследования, а также скрупулезное изучение обстоятельств обнаружения каждого конкретного артефакта впервые позволили выделить в коллекции средневековых рельефов из Абхазского государственного музея группу, относящуюся ко времени Абхазского царства. В процессе исследования датировка некоторых рельефов была изменена. В рамках данного периода выделяются также несколько стилистически однородных групп (среди них, к примеру, рельефы из Анакопии с изображением животных, рельеф с Сухумской горы, рельефы из Мрамбы или рельефы из алтарных преград в Дранде и из Ольгинского).

**Ключевые слова:** рельеф, Абхазское царство, архитектурная пластика, зооморфные мотивы, плетеный геометрический орнамент, алтарная преграда.

#### Список литературы

- Абхазия с древнейших времен до наших дней. Очерки по истории Грузии / Ред. кол.: Д. Гамахария, Т. Берадзе, Т. Гванцеладзе. Тбилиси, 2009.  
Авидзба А. Любопытная страница истории // Советская Абхазия. 1967. 7 окт.

- Айналов Д. В.* Некоторые христианские памятники Кавказа // *Археологические известия и заметки*. Т. III. Вып. 7–8. М., 1895. С. 233–243.
- Айналов Д. В.* Эллинистические основы Византийского искусства // *Записки Русского археологического общества*. XII. Вып. 3, 4. СПб., 1901.
- Аладашвили Н. А., Беридзе В. В.* Искусство Грузии // *История искусства народов СССР*. Т. 2. М., 1973.
- Амиранашвили Ш. Я.* История грузинского искусства. М., 1963.
- Ахаладзе Л.* Эпиграфика Абхазии как исторический источник. I: Лапидарные и фресковые надписи. Тбилиси, 2005.
- Бгажба Х.* Из истории письменности в Абхазии. Тбилиси, 1967.
- Виноградов А. Ю., Белецкий Д. В.* Церковная архитектура Абхазии в эпоху Абхазского царства. Конец VIII — X в. М., 2015.
- Воронов Ю. Н.* Труды. Т. III. Сухум, 2010.
- Воронов Ю. Н., Бгажба О. Х.* Исследования средневековых памятников в Цебельде // *Археологические открытия 1981–1982 гг. в Абхазии*. Тбилиси, 1985. С. 32–34.
- Ендольцева Е. Ю., Виноградов А. Ю.* Разные интерпретации одного сюжета в средневековом христианском изобразительном искусстве // *Восток. Афро-азиатские общества: История и современность*. 2016. № 6. С. 90–97.
- Ендольцева Е. Ю., Дорофей (Дбар), архимандрит.* Алтарная преграда из церкви в Дранде: Новые данные // *Кавказ в системе культурных связей Евразии в древности и Средневековье*. XXX «Крупновские чтения»: Материалы международной научной конференции. Карачаевск, 22–29 апреля 2018. Карачаевск, 2018. С. 456–459.
- Ендольцева Е. Ю., Дорофей (Дбар), архимандрит.* Архитектурная декорация и малые формы в церкви в Дранде: Новые данные // *Вестник Волгоградского Университета*. Сер. 4: История. Регионоведение. Международные отношения. 2018. Т. 23. № 5. С. 196–210.
- Ендольцева Е. Ю.* Об изображениях пророчества Исайи (Ил. 6–9). Рельеф из Абхазского государственного музея в г. Сухуме // *Проблемы хронологии и периодизации археологических памятников и культур Северного Кавказа*. XXVI «Крупновские чтения» по археологии Северного Кавказа. Магас. 26–30 апреля 2010 г.: Тезисы докладов международной научной конференции. Магас, 2010. С. 129–132.
- Ендольцева Е. Ю.* Об одном необычном изображении «Сна Иосифа» // *Библейские и литературные темы и образы в искусстве Востока и Запада: Диалог культур, традиция и современность*. М., 2017. С. 176–181.
- Ендольцева Е. Ю.* Об одном рельефе из хранилища бывшего Государственного управления охраны историко-культурного наследия Республики Абхазия // *Международная научная конференция «Археология средневекового храма» к 170-летию К. К. Косцюшко-Валюжинича*. 25–29 сентября 2017 г.: Материалы. Севастополь, 2017.
- Искусство Абхазского царства VIII–XI веков. Христианские памятники Анакопийской крепости* / Е. Ю. Ендольцева, отв. ред. и сост. СПб., 2011.
- Силогава В.* Эпиграфика Мегрелии и Абхазии. Тбилиси. 2004. С. 51 (на груз. яз.).
- Стражев В. И.* Руинная Абхазия. Сухум, 1925.
- Уварова П. С.* Христианские памятники Кавказа // *МАК*. IV. М., 1894.
- Хрушкова Л. Г.* Раннехристианские памятники Восточного Причерноморья (IV–VII века). М., 2002.
- Хрушкова Л. Г.* Рельефная плита с изображением птиц из Цебельды // *Советская археология*. 1977. № 1. С. 75–82.
- Хрушкова Л. Г.* Скульптура раннесредневековой Абхазии V–X века. Тбилиси, 1980.
- Чубинашвили Г. Н.* История грузинского искусства. Тбилиси, 1936.

- Шервашидзе Л. А.* Неизвестный храм на горе Амбара Гудаутского района около села Хуап // XVII научная сессия Абхазского института: Тезисы докладов. Сухуми, 1969. С. 19–20.
- Шервашидзе Л. А.* Резные камни церкви на холме Арасараху близ Цебельды // Известия. Т. IV. Тбилиси, 1975.
- Шервашидзе Л. А.* Столб из села Анухва // Труды Абхазского государственного музея. Вып. IV. Сухуми, 1974. С. 176–185.
- Шервашидзе Л. А.* Церковь святого Николая в селе Хуап Гудаутского района // Доклады на Всесоюзной сессии археологов и этнографов. М., 1968. С. 23–24.
- Шмерлинг Р. О.* Малые формы в архитектуре средневековой Грузии. Тбилиси, 1962.
- Iamanidzé N.* Les installations liturgiques sculptées des églises de Géorgie (IV–XIII siècles). Turnhout, 2010.
- Khroushkova L.* Les monuments chrétiens de la côte orientale de la mer Noire. Abkhazie IV–XIV siècles. Turnhout, 2006.
- Medieval Georgian Ecclesiastical Art in the Georgian National Museum. Tbilisi, 2012.
- Ricard Marie-Claire.* Notre Dame du Port. Clermont-Ferrand, 1992.

Vestnik Pravoslavnogo Sviato-Tikhonovskogo  
gumanitarnogo universiteta.  
Seriia V: Voprosy istorii i teorii  
khristianskogo iskusstva.  
2019. Vol. 33. P. 9–30  
DOI: 10.15382/sturV201933.9-30

Ekaterina Endoltseva,  
Candidate of Sciences in Art Criticism,  
Senior Researcher,  
Institute of Oriental Studies  
of the Russian Academy of Sciences,  
12/1 Rozhdestvenka Str., Moscow,  
107031, Russian Federation,  
kendoltseva@ivran.ru  
ORCID: 0000-0003-1558-2819

## ARCHITECTURAL DECORATION IN ABKHAZIAN KINGDOM (8–11 CENTURIES). FROM COLLECTION OF THE STATE ABKHAZIAN MUSEUM IN SUKHUM

E. ENDOL'TSEVA

**Abstract:** This article deals with a collection of reliefs of the epoch of the Abkhazian Kingdom from the repository of the State Abkhazian Museum. It describes the vicissitudes of the historical fate of each artefact. The employment of studies of recent years helps to establish the dating of many artefacts more precisely. As a result of research carried out in the museum in 2008, new previously unknown artefacts have been discovered. Each artefact is treated separately, the material being presented as a catalogue with commentaries. During the work with the collection of medieval reliefs from the repository of the Abkhazian State Museum in Sukhum, the dating of certain artefacts (№ 3, 4) was made more precise; some artefacts that were previously unknown were discovered and attributed (№ 24). As a consequence, in the large number of medieval reliefs kept in the repository, it became possible to distinguish a compact group

that belongs to the epoch of Abkhazian Kingdom. Work with other lapidary collections originating from the territory of Abkhazia (altar barrier from Dranda church, reliefs from the altar of St. Theodore church on the mount of Anacopia) allowed us to establish several stylistic groups, into which the museum artefacts of the epoch of Abkhazian Kingdom can be divided. One of the groups is of a classical fashion close to Greek and Byzantine (reliefs from the altar barrier from Dranda, № 15–21; slab with the image of Joseph's Dream, № 24; fragments of the altar barrier and small column in front of the altar from Anukhva, № 8–13). The other group is of a more plain schematic graphical manner, probably representing the work of local masters (№ 3, 4).

**Keywords:** relief, Abkhazian Kingdom, architectural decoration, zoomorphic images, geometric ornament, altar barrier.

## References

- Akhaladze L. (2005). *Epigrafika Abkhazii kak istoricheskii istochnik. I. Lapidarnye i freskovye nadpisi* [Epigraphy of Abkhazia as a Historical Source. I. Lapidary and Fresco Inscriptions]. Tbilisi (in Russian).
- Aladashvili N., Beridze V. (1973). "Iskusstvo Gruzii" [Art of Georgia]. In *Istoriia iskusstva narodov SSSR* [History of Art of Peoples of the USSR], Vol. 2. Moscow.
- Amiranashvili Sh. (1963). *Istoriia gruzinskogo iskusstva* [History of Georgian Art]. Moscow (in Russian).
- Avidzba A. (1967). "Liubopytnaia stranitsa istorii" [A Curious Page in History]. *Sovetskaiia Abkhaziiia*, 7.10.1967 (in Russian).
- Bgazhba Kh. (1967). *Iz istorii pis'mennosti v Abkhazii* [From the History of Writing in Abkhazia]. Tbilisi (in Russian).
- Chubinashvili G. (1936). *Istoriia gruzinskogo iskusstva* [History of Georgian Art]. Tbilisi (in Russian).
- Endol'tseva E. (2010). "Ob izobrazheniiakh prorochestva Isaii (11: 6–9). Rel'ef iz Abkhazskogo gosudarstvennogo muzeia v g. Sukhume" [On the Images of Isaiah's Prophecy (11:6–9). Relief from Abkhazian State Museum in Sukhum]. *Problemy khronologii i periodizatsii arkheologicheskikh pamiatnikov i kul'tur Severnogo Kavkaza* [Problems of Chronology and Periodisation of Archaeological Artefacts and Cultures of the Northern Caucasus. Conference Proceedings]. Magas. Pp. 129–132 (in Russian).
- Endol'tseva E. (ed.) (2011). *Iskusstvo Abkhazskogo tsarstva VIII–XI vekov. Khristianskie pamiatniki Anakopiiskoi kreposti* [Art of the Kingdom of Abkhazia. Christian Artefacts of the Fortress of Anacopia]. St Petersburg (in Russian).
- Endol'tseva E. (2017). "Ob odnom neobychnom izobrazhenii «Sna Iosifa»" [On One Unusual Image of Josephus' Dream], in *Bibleiskie i liturgicheskie temy i obrazy v iskusstve Vostoka i Zapada: dialog kul'tur, traditsiia i sovremennost'* [Biblical and Liturgical Themes and Images in Art of East and West. Dialogue of Cultures, Tradition and Modernity]. Moscow. Pp. 176–181 (in Russian).
- Endol'tseva E. (2017). "Ob odnom rel'efe iz khranilishcha byvshego Gosudarstvennogo Upravleniia okhrany istoriko-kul'turnogo naslediiia respubliki Abkhaziiia" [On One Relief from the Repository of the Former State Department of Preservation of Historical and Cultural Legacy of Republic of Abkhazia], in *Mezhdunarodnaia nauchnaia konferentsiia «Arkheologiiia srednevekovogo khrama»* [International Scientific Conference "Archaeology of Mediaeval Church". Proceedings]. Sevastopol' (in Russian).
- Endol'tseva E., Vinogradov A. (2016). "Raznye interpretatsii odnogo siuzheta v srednevekovom khristianskom izobrazitel'nom iskusstve" [Diverse Interpretations of the Same Plot in

- Mediaeval Christian Visual Art]. *Vostok. Afro-aziatskie obshchestva: istoriia i sovremennost'* [The East. Afro-Asian Societies : History and Present Day]. № 6. Pp. 90–97 (in Russian).
- Endol'tseva E., Dorofei Dbar, archimandrite (2018). "Altarnaia pregrada iz tserkvi v Drande: novye dannye" [Altar Barrier from the Church in Dranda: New Data]. *Kavkaz v sisteme kul'turnykh svyazei Evrazii v drevnosti i Srednevekov'e* [Caucasus in the System of Cultural Links of Eurasia in Antiquity and Middle Ages. Conference Proceedings]. Karachaevesk. Pp. 456–459 (in Russian).
- Khrushkova L. (2002). *Rannekhristianskie pamiatniki Vostochnogo Prichernomor'ia (IV–VII veka)* [Early Christian Artefacts of North Black Sea Region (4–7 Centuries)]. Moscow (in Russian).
- Khrushkova L. (1977). "Rel'efnaia plita s izobrazheniem ptits iz Tsebel'dy" [Slab with Relief with an Image of Birds from Tsebel'da]. *Sovetskaia arkheologiya*. № 1. Pp. 75–82 (in Russian).
- Khrushkova L. (1980). *Skulptura rannesrednevekovoi Abkhazii V–X veka* [Sculpture of Early Mediaeval Abkhazia of the 5th — 10th Centuries]. Tbilisi (in Russian).
- Khrushkova L. (2006). *Les monuments chrétiens de la côte orientale de la mer Noire. Abkhazie IV–XIV siècles*. Turnhout.
- Gamakhariia D., Beradze T., Gvantseladze T. (eds.) (2009). *Abkhazii s drevneishikh vremen do nashikh dnei. Ocherki po istorii Gruzii* [Abkhazia from Antiquity to Modern Times. Essays in the History of Georgia]. Tbilisi, 2009 (in Russian).
- Iamanidzé N. (2010). *Les installations liturgiques sculptées des églises de Géorgie (IV–XIII siècles)*. Turnhout.
- Medieval Georgian Ecclesiastical Art in the Georgian National Museum* (2012). Tbilisi.
- Ricard M.-C. (1992). *Notre Dame du Port*. Clermont-Ferrand.
- Shervashidze L. (1968). "Tserkov' sviatogo Nikolaia v sele Khuap Gudautskogo raiona" [St. Nicholas Church in the Village of Khuap of Gudautsky District]. *Doklady na vsesoiuznoi sessii arkheologov i etnografov* [Presentations from the All-Union Session of Archaeologists and Ethnographers]. Moscow. Pp. 23–24 (in Russian).
- Shervashidze L. (1969). "Neizvestnyi khram na gore Ambara Gudautskogo raiona okolo sela Khuap" [Unknown Church on the Mount of Ambara, Gudautskii District, near the Village of Khuap], in *XVII nauchnaia sessiia Abkhazskogo instituta. Tezisy dokladov* [XVII Scientific Session of Abkhazian Institute. Collection of Abstracts]. Sukhumi. Pp. 19–20 (in Russian).
- Shervashidze L. (1974). "Stolb iz sela Anukhva" [Pillar from the Village of Anukhva]. *Trudy Abkhazskogo gosudarstvennogo muzeia*. Vol. 4. Sukhumi. Pp. 176–185 (in Russian).
- Shervashidze L. (1975). "Reznye kamni tserkvi na kholme Arasarakhu bliz Tsebel'dy" [Carved Stones from the Church on the Hill of Arasarakhu near Tsebel'dy]. *Izvestiia*. Vol. IV. Tbilisi (in Russian).
- Shmerling R. (1962). *Malye formy v arkhitekture srednevekovoi Gruzii* [Small Forms in the Architecture of Mediaeval Georgia]. Tbilisi (in Russian).
- Silogava V. (2004). *Epigrafika Megrelii i Abkhazii* [Epigraphy of Megrelia and Abkhazia]. Tbilisi (in Georgian).
- Strazhev V. (1925). *Ruinnaia Abkhazii* [Abkhazia of Ruins]. Sukhum (in Russian).
- Vinogradov A., Beletskii D. (2015). *Tserkovnaia arkhitektura Abkhazii v epokhu Abkhazskogo tsarstva. Konets VIII–X v.* [Church Architecture in Abkhazia in the Epoch of Abkhazian Kingdom. Late 8th — 10th Centuries]. Moscow (in Russian).
- Voronov Iu. (2010). *Trudy* [Works]. Vol. 3. Sukhum (in Russian).
- Voronov Iu., Bgashba O. (1985). "Issledovaniia srednevekovykh pamiatnikov v Tsebel'de" [Study of Mediaeval Artefacts in Tsebel'da]. *Arkheologicheskie otkrytiia 1981–1982 gg. v Abkhazii* [Archaeological Discoveries of 1981–1982 in Abkhazia]. Tbilisi. Pp. 32–34 (in Russian).