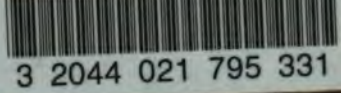


WIDENER LIBRARY



HX 3CHD 9



3 2044 021 795 331

Slaw 3425.12-

# ГАГРЫ

## КЛИМАТИЧЕСКАЯ СТАНЦІЯ

НА ЧЕРНОМОРСКОМЪ ПОВЕРЕЖЬИ



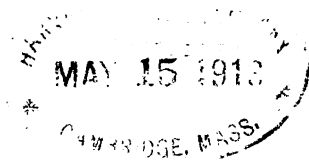
С.-ПЕТЕРБУРГЪ



Типографія А. С. Суворина. Эртелевъ пер., д. 13



1905



*The Public Library  
Odessa, Russia*

Дозволено цензурою 14 марта 1905 года. С.-Петербургъ.



*Александръ Петровичъ Ольденбургскій*

**Его Высочество**  
**Принцъ Александръ Петровичъ Ольденбургскій,**  
**августѣйшій основатель Гагръ.**

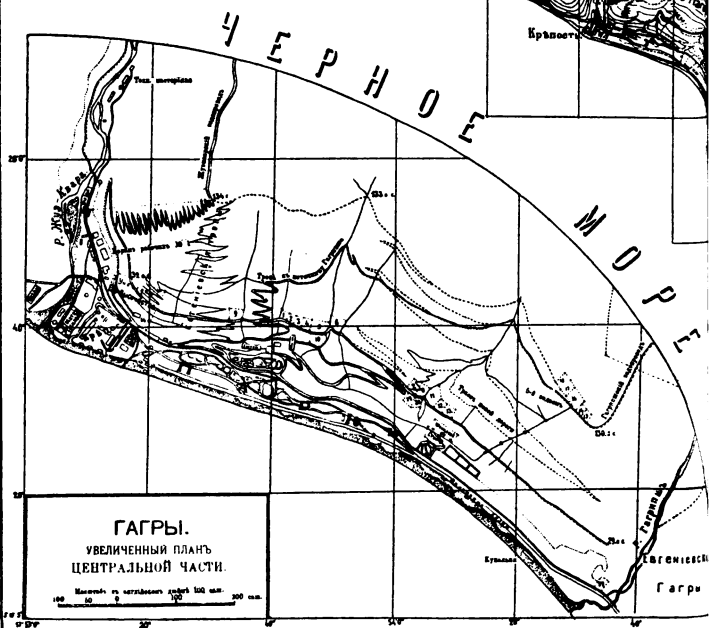
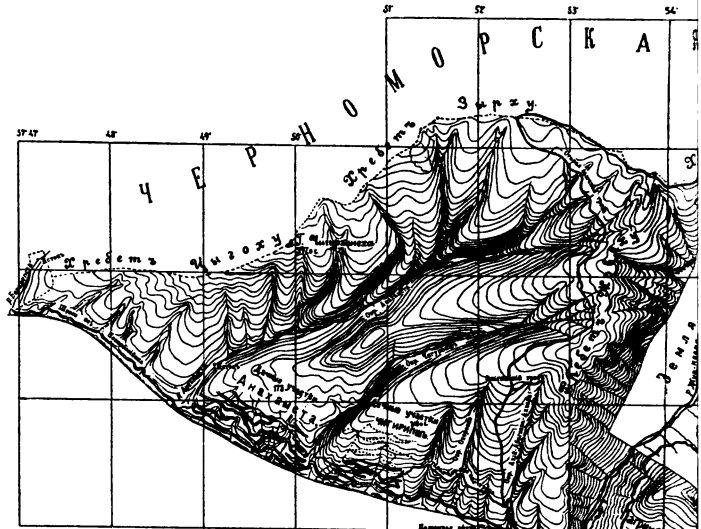




# ПЛАНЪ ГАГРИНСКОЙ ДАЧИ.

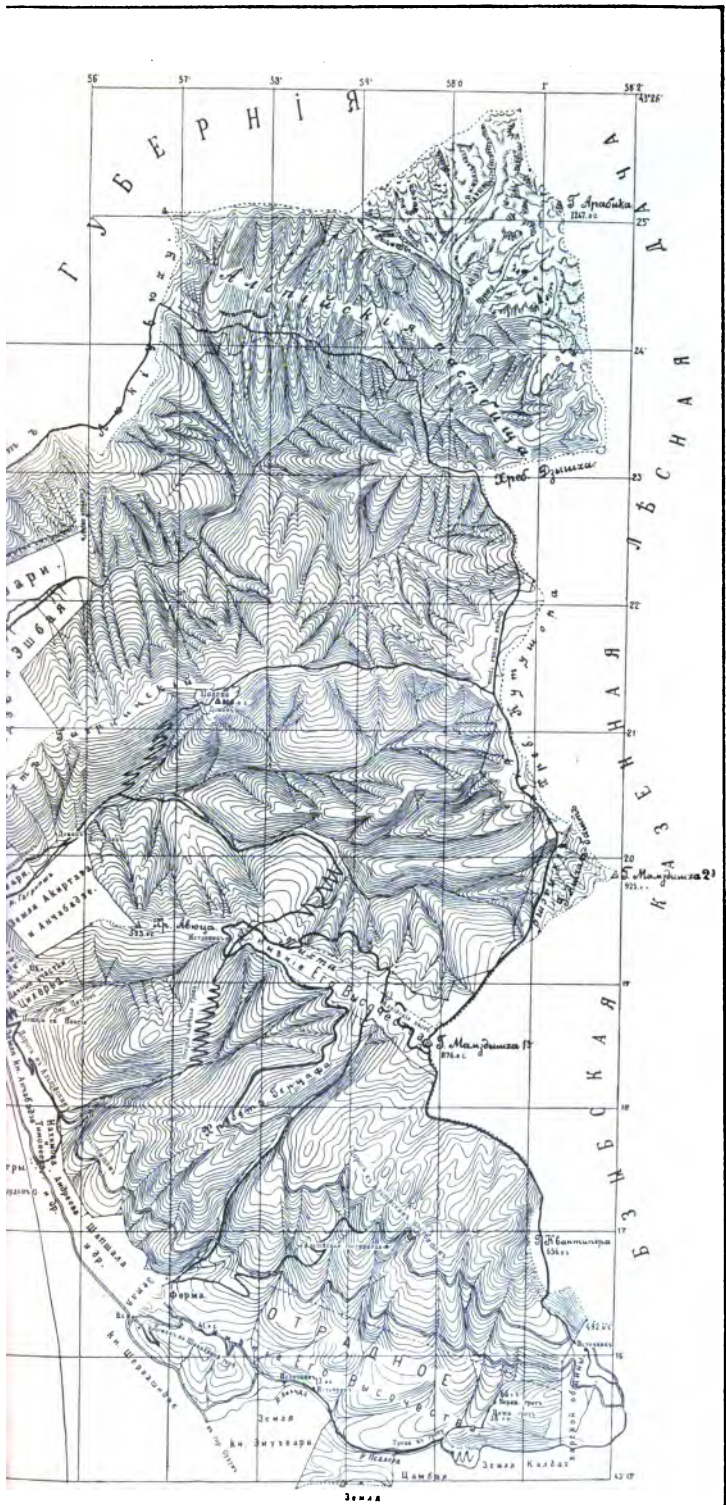
1903 г.

Масштабъ въ английскихъ дюймахъ 400 мил.



**ГАГРЫ.**  
увеличенный планъ  
ЦЕНТРАЛЬНОЙ ЧАСТИ.

Масштабъ въ английскихъ дюймахъ 500 мил.









Общій видъ Гагръ.

## I.

На восточномъ берегу Чернаго моря, на пути между Новороссійскомъ и Батумомъ, у границы Сухумскаго округа съ Черноморской губерней, въ здоровой и красивой мѣстности, на мѣстѣ стараго укрѣпленія Гагры, съ недавняго времени возникъ новый курортъ, всецѣло обязанный своимъ существованіемъ неустойчивой энергіи Его Высочества Принца Александра Петровича Ольденбургскаго.

Еще въ октябрѣ 1901 года мѣстность эта была въ полномъ смыслѣ слова необитаема и представляла изъ себя только развалины бывшаго укрѣпленія; теперь же самый избалованный посетитель найдетъ въ Гаграхъ все, что только можно требовать отъ вполне культурнаго и благоустроеннаго уголка. Комфортабельныя гостинницы и первоклассный ресторанъ для состоятельныхъ; удобныя, хорошо обставленныя мебелированныя комнаты и столовая—для лицъ средняго достатка; образцовое зданіе ваннъ и купальни, хорошо органи-

зованная медицинская помощь, охота и рыбная ловля для спортсменовъ, — все это къ услугамъ посѣтителей, и надо быть очень требовательнымъ, чтобы желать большаго.

Гагры славились своимъ здоровымъ климатомъ и прекраснымъ мѣстоположеніемъ еще въ древнія времена. За нѣсколько столѣтій до Рождества Христова эту мѣстность колонизировали греки; затѣмъ, во времена процвѣтанія Римской имперіи, здѣсь возникли виллы богатыхъ патрицевъ, подъ защитой крѣпости. Времена измѣнились: римское владычество отошло въ область преданій, и древнія Гагры, съ теченіемъ времени, превратились въ груды развалинъ. Долгое время уголокъ этотъ былъ въ запустѣніи и вызванъ былъ къ жизни абхазцами, возобновившими развалины римской крѣпости въ ущельи рѣки Жоэквары (Jovis-aqua римлянъ) для защиты Абхазіи отъ набѣговъ черкесовъ, такъ какъ ущелье это служило единственнымъ удобнымъ путемъ, по которому черкесы дѣлали набѣги въ Абхазію. Въ тридцатыхъ годахъ прошлаго столѣтія Гагры занялъ небольшой от-



Церковь св. Ипатія.

рядъ (около трехъ ротъ) русскихъ войскъ, подъ начальствомъ генераль-маюра Гессе, которымъ было возобновлено укрѣпленіе; но въ войну 1853—1856 гг. оно было оставлено, какъ крѣпость, и служило нѣсколько лѣтъ санаторіей для нижнихъ чиновъ; въ концѣ шестидесятыхъ годовъ Гагры были оставлены совсѣмъ—и до 1901 года всѣ постройки и самыя крѣпостныя стѣны успѣли превратиться въ развалины.



Домъ администраціи.

Въ апрѣлѣ 1901 года Гагры посѣтилъ Его Высочество Принцъ Александръ Петровичъ Ольденбургскій. Богатая природа, чудное мѣстоположеніе, спокойная бухта, памятники старины, которые во что бы то ни стало слѣдовало сохранить,—произвели настолько сильное впечатлѣніе на Августѣйшаго посѣтителя, что въ октябрѣ того-же 1901 года уже кипѣла работа по устройству въ Гаграхъ климатической станціи. Сколько потрачено на это энергіи, силъ, здоровья, съ какими трудностями приходилось бороться, какими



Домикъ Е. В. Принца П. А. Ольденбургскаго.

обширными и разносторонними познаніями нужно было обладать для созданія этого уголка — не поддается описанію: оцѣнить это можно, убѣдившись на мѣстѣ въ грандіозности работы. Не нужно при этомъ забывать, что наиболѣе цѣнныя, а вмѣстѣ съ тѣмъ и наиболѣе трудныя работы для поверхностнаго наблюдателя незамѣтны: это сѣтъ водопроводовъ и канализациі.

12 октября 1901 года совершена закладка климатической станціи, а уже 9 января 1903 года состоялось торжественное открытіе ея. Въ этотъ-же день, 9 января, состоялось и освященіе древняго храма во имя св. Ипатія, епископа гагрскаго. Развалины этого храма, постройка котораго относится археологами къ VI-му вѣку, сохранились въ одномъ изъ угловъ крѣпости и реставрированы, съ строгимъ сохраненіемъ стилия, на средства Ея Императорскаго Высочества Принцессы Евгениі Максимиліановны Ольденбургской.

Такъ-же реставрированы и крѣпостныя стѣны. Внутри ихъ возведены изъ развалинъ трехъ-

этажные корпуса, въ которыхъ помѣщаются административныя учрежденія и меблированныя комнаты. Въ такъ называемомъ «домѣ администраціи» первый этажъ занимаютъ административныя учрежденія. Здѣсь помѣщаются: управление климатической станціи, камера мирового суда, управление лѣсной дачею, полицейское управленіе, постъ пограничной стражи. Второй и третій



Школа приюта Принца П. Г. Ольденбургскаго.

этажи заняты квартирами служащихъ. Второй такой-же корпусъ вмѣщаетъ въ первомъ этажѣ магазины, а во второмъ и третьемъ — меблированныя комнаты.

Здѣсь - же небольшой деревянно - картонный домъ, выстроенный весной 1902 года въ теченіе четырехъ дней для Ихъ Высочествъ Принца Петра Александровича и Великой Княгини Ольги Александровны Ольденбургскихъ. Домикъ очень

изящной отдѣлки, въ стилѣ moderne, изъ трехъ комнатъ, съ ванной, людскими и мансардами.

Сзади корпуса администраціи трехъ-этажное кирпичное зданіе, въ которомъ помѣщается начальное училище, состоящее въ вѣдѣніи пріюта Принца Петра Георгіевича Ольденбургскаго.

Во дворѣ крѣпости предполагается разбивка тропического сада.



Тополевая аллея.



Бананы.

## II.

Въ климатическомъ отношеніи Гагры поставлены въ исключительныя условія. Защищенная съ сѣверной стороны горами, вся мѣстность открыта теплымъ южнымъ вѣтрамъ. Жестокіе холодные вѣтры, свирѣпствующіе по Черноморскому побережью въ осенніе и зимніе мѣсяцы, въ Гаграхъ совершенно неизвѣстны и, благодаря этому обстоятельству, субъ-тропическая растительность культивируется здѣсь въ самыхъ широкихъ размѣрахъ.



Метеорологическая станція, функціонуюча в Гаграхъ съ января 1903 года, дала возможность привести здѣсь нижеслѣдующія данныя:

МѢСЯЦЫ.	Средняя температура воздуха по Цельсію.		Относительная влажность въ ‰.		Барометръ при 0.	
	1903 г.	1904 г.	1903 г.	1904 г.	1903 г.	1904 г.
Январь . . . .	4,9	4,7	64	63	762,5	761,9
Февраль . . . .	5,8	10,1	65	63	764,3	759,7
Мартъ . . . .	7,9	8,3	67	76	762,8	762,0
Апрѣль . . . .	15,2	11,0	65	71	757,5	759,0
Май . . . . .	17,1	15,3	76	80	758,7	760,0
Іюнь . . . . .	22,6	20,6	73	77	754,8	758,4
Іюль . . . . .	24,6	24,4	72	73	755,4	756,0
Августъ . . . .	24,2	23,4	74	76	755,5	756,6
Сентябрь . . .	19,5	20,8	71	74	760,7	758,5
Октябрь . . . .	16,6	18,0	63	69	760,0	760,6
Ноябрь . . . .	13,3	—	63	—	762,4	—
Декабрь . . . .	10,6	—	61	—	762,5	—

Такимъ образомъ, средняя годовая температура для Гагръ  $+15,2$  (принимая время наблюдений съ 1 января по 31 декабря) или  $+14,9$  (если время наблюдений брать съ 1 іюля по 30 іюня); слѣдовательно безошибочно можно принять въ среднемъ  $+15$ .

Если принять во вниманіе, что насажденія субъ-тропической растительности въ Гаграхъ существуютъ всего какихъ-нибудь 1—2 года, легко представить себѣ, во что обратится этотъ уголокъ, когда окончатся подготовительныя работы. Уже и теперь пальмы, бананы, апельсины и лимонныя деревья не оставляютъ желать ничего лучшаго.

Лѣтомъ 1902 и 1903 года, по причинѣ громадныхъ земляныхъ работъ, въ Гаграхъ наблюдались довольно частые случаи маляріи среди рабочихъ. Бесплатная больница, ежедневные обходы

врачами мѣсть работъ, исполнѣ достаточный медицинскій персоналъ, бесплатная раздача лѣкарствъ, быстрая помощь заболѣвающимъ и рациональное лѣчение — парализовали этотъ бичъ Черноморскаго побережья. Въ 1904 году новыхъ случаевъ малярии уже не наблюдалось; зарегистрировались лишь прошлогоднѣе или пришлые больные. Съ окончаніемъ земляныхъ работъ малярия въ Гаграхъ отойдетъ въ область преданій.



Альпійская гостиница.

Изслѣдованія особой комиссіи, командированной въ Гагры Институтомъ Экспериментальной медицины для выясненія причинъ заболѣванія малярией, пока не приведены въ извѣстность, но есть достаточное основаніе предполагать, что комиссія выскажется за абсолютно здоровый климатъ въ Гаграхъ. Вода здоровая, изъ горныхъ ключей; анализомъ, произведеннымъ Институтомъ, установлено отсутствіе какихъ-бы то ни было постороннихъ вредныхъ примѣсей.

Климатическая станція въ Гаграхъ особенно рекомендуется врачами больнымъ, нуждающимся въ лѣченіи теплымъ климатомъ. Малокровные, слабогрудые, неврастеники, переутомленные, перенесшіе тяжелую болѣзнь, страдающіе болѣзнью сердца, кожи, дѣтскими или женскими болѣзнями — быстро и замѣтно поправляются.

Для больныхъ, нуждающихся въ лѣченіи горнымъ воздухомъ, въ 18 верстахъ отъ центра станціи, по дорогѣ на альпійскія пастбища, на высотѣ 1.000 метровъ надъ уровнемъ моря выстроена горная гостинница. Въ ней 16 номеровъ, кухня. Дорога не утомительна, такъ какъ туда можно добраться въ двуколесномъ акипажѣ; кромѣ того, есть покойные верховые ослы съ мужскими, дамскими и дѣтскими сѣдлами.





Больница.

### III.

Больница въ Гаграхъ пока временная. Въ настоящее время она состоитъ изъ нѣсколькихъ бараковъ, въ которыхъ помѣщаются: главный корпусъ для хирургическихъ и терапевтическихъ больныхъ, съ мужскимъ и женскимъ отдѣленіями; баракъ для заразныхъ больныхъ; амбулаторія (бесплатная); лабораторія для бактериологическихъ и химическихъ изслѣдованій; службы — прачечная, кухня, столовая и проч. Несмотря на временный характеръ зданій, больница обставлена не только достаточно, но даже роскошно: всевозможные инструменты, различныя приспособленія для химическихъ и бактериологическихъ изслѣдованій—все это послѣднее слово науки и все указываетъ на близкое знакомство гагринской больницы съ Императорскимъ Институтомъ Экспериментальной медицины.

Постройка постоянной больницы — вопрос, по всей вѣроятности, недалекаго будущаго. Въ такомъ видѣ, какъ она должна быть по идеѣ администраціи, стоимость ея постройки далеко превосходитъ денежныя средства Климатической станціи въ данное время. По предварительно намѣченному плану, новая больница должна образовывать отдѣльный небольшой городокъ съ больничными палатами, аптекой, лабораторіей, квартирами для лицъ медицинскаго персонала и проч.

Въ концѣ 1902 года въ Гаграхъ открыта нормальная аптека съ химической и бактериологической лабораторіей при ней; помѣщается она въ крѣпости, въ каменномъ зданіи. Съ осуществленіемъ постройки постоянной больницы, аптека будетъ переведена изъ нынѣшняго помѣщенія.



Аптека.



Временная купальня.

#### IV.

Купальный сезонъ въ Гаграхъ начинается въ началѣ апрѣля и продолжается до половины и даже до конца октября. Въ этотъ періодъ времени море рѣдко бываетъ бурнымъ, и потому прїѣхавшіе даже на короткій срокъ не рискуютъ потерять времени. До весны 1904 года существовало двѣ временныхъ купальни: одна у устья рѣки Гагрипши, а другая — на правомъ берегу Жоаквары. Весною купальня у Гагрипши снесена, такъ какъ рядомъ открыта новая.

Зданіе новой купальни построено на самомъ берегу моря, у конца пальмовой аллеи, по проекту архитектора Г. И. Люцедарскаго. Постройка возведена изъ желѣзо-бетона, по системѣ Геннебика, и представляетъ легкое и изящное зданіе съ широкой террасой въ ниж-

немъ этажъ и двумя большими верандами—въ верхнемъ. Въ нижнемъ этажъ устроены раздѣвальни для купающихся въ открытомъ морѣ, во второмъ — ванны и въ третьемъ — свѣто- и цвѣтолѣченіе и врачебная гимнастика.

Раздѣвальни очень помѣстительны и удобны, выходятъ на террасу, отъ которой положены доски къ водѣ. По концамъ зданія имѣются особыя комнаты, въ которыхъ устроены души.



Купальня (видъ съ аллеи).

Женская часть купальни отдѣляется отъ мужской большою прихожею.

Второй этажъ, также раздѣленный прихожею (со стороны пальмовой аллеи) и *salle d'attente*, выходящею на море, на двѣ половины, содержитъ 14 кабинъ: 7 въ мужскомъ отдѣленіи и 7—въ женскомъ. Въ кабинахъ установлены прекрасныя англійскія ванны и мраморные умывальники съ холодной и горячей водой; обстановка удобная и изящная. Съ 7 часовъ утра и до 7 вечера можно имѣть горячія и холодныя ванны изъ

морской и прѣсной воды. Больнымъ, нуждающимся въ спеціальныхъ ваннахъ, дѣлаются ванны минеральныя, сытяныя, грязевыя и электрическія. По концамъ корридоровъ, въ мужскомъ и женскомъ отдѣленіяхъ, устроены души Шарко. Въ купальнѣ съ 8 часовъ утра и до 12 часовъ дня дежурятъ врачъ и сестра милосердія.

Въ верхнемъ этажѣ устроены комнаты для свѣто- и цвѣтолѣченія и для врачебной гимна-



Купальня (видъ съ берега)

стики. Пока, въ виду недавняго открытія купальни, этотъ отдѣлъ еще не оборудованъ, но заготовка необходимыхъ принадлежностей производится, и въ недалекомъ будущемъ этотъ отдѣлъ начнетъ функционировать.

Въ подвальномъ этажѣ купальни установлены котлы для нагрѣванія воды и для отопленія самой купальни.

У зданія купальни устроена крытая платформа—для ожидающихъ трамвая. Трамвай (конный, а съ 1905 г. электрическій) соединяетъ ку-





Платформа трамвая.

пальню съ гостинницами и меблированными комнатами.

Для купальни установлена въ настоящее время слѣдующая такса:

#### Купанье:

Въ открытомъ морѣ . . . . . — р. 10 к.

#### Ванны:

Изъ прѣсной воды холодныя . . . . .	— р. 30 к.
» » » горячія . . . . .	— » 30 »
» морской воды холодныя . . . . .	— » 30 »
» » » горячія . . . . .	— » 30 »
» сгущенной морской воды . . . . .	— » 70 »
Грязевыя . . . . .	— » 70 »
Минеральныя (различнаго состава) . . . . .	1 » 50 »
Углекислыя . . . . .	1 » 50 »
Воздушно-электрическія . . . . .	1 » 50 »
Солнечныя . . . . .	— » 20 »
Цвѣтovyя . . . . .	— » 30 »

**Д у ш и:**

Обыкновенные . . . . .	— р. 10 к
Шарко . . . . .	— > 70 >

**Б ѣ л ь е:**

Простыня мохровая . . . . .	— р. 15 к.
» полотняная . . . . .	— > 8 >
Полотенца (личныя и компрессныя) . . . . .	— > 5 >
Халаты . . . . .	— > 30 >
Костюмы купальные (мужскіе и женскіе) . . . . .	— > 30 >
Наволока, туфли, шляпа . . . . .	по — > 5 >

Примѣчанія: 1) При единовременной покупке однимъ лицомъ не менѣе 12 однородныхъ билетовъ дѣлается уступка въ 30%.

2) Допускается пользование собственнымъ бѣльемъ.





Временная гостинница.

## V.

Для приѣзжающихъ въ Гагры имѣются двѣ казенныя гостинницы и меблированныя комнаты. Первая, по времени постройки, гостинница, носящая названіе «временной», расположена у подошвы горы; передъ ней, на уступѣ, разбитъ садъ съ цвѣтниками и тропическою растительностью. Изъ гостинницы въ садъ и изъ сада въ паркъ ведутъ каменные лѣстницы.

Временная гостинница начата постройкою въ апрѣль 1902 года и открыта 1 сентября того-же года. Это чрезвычайно красивое зданіе, въ стилѣ moderne, трехъ-этажное, выстроенное изъ дерева-бетона. По широкой каменной лѣстницѣ вы поднимаетесь въ вестибюль, прихотливо декорированный тропическою растительностью. Направо и налево отъ входа идутъ корридоры, по обѣимъ сторонамъ которыхъ идутъ номера. Правый корридоръ переходитъ въ крытую галерею, соеди-

няющую гостиницу съ рестораномъ. Въ концѣ лѣваго корридора парикмахерская. Изъ вестибюля ведетъ лѣстница во второй этажъ. Во второмъ этажѣ, прямо противъ входа, библіотека и



Временная гостиница  
(боковой видъ).

читальня; направо отъ входа—корридоръ, переходящій въ открытую галерею, которая ведетъ въ ресторанъ; направо по корридору—фотографическій кабинетъ для фотографовъ-люби-



Тропическія растенія.

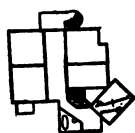


телей, дамскій салонъ и лѣстница въ помѣщеніе почтово-телеграфной конторы.

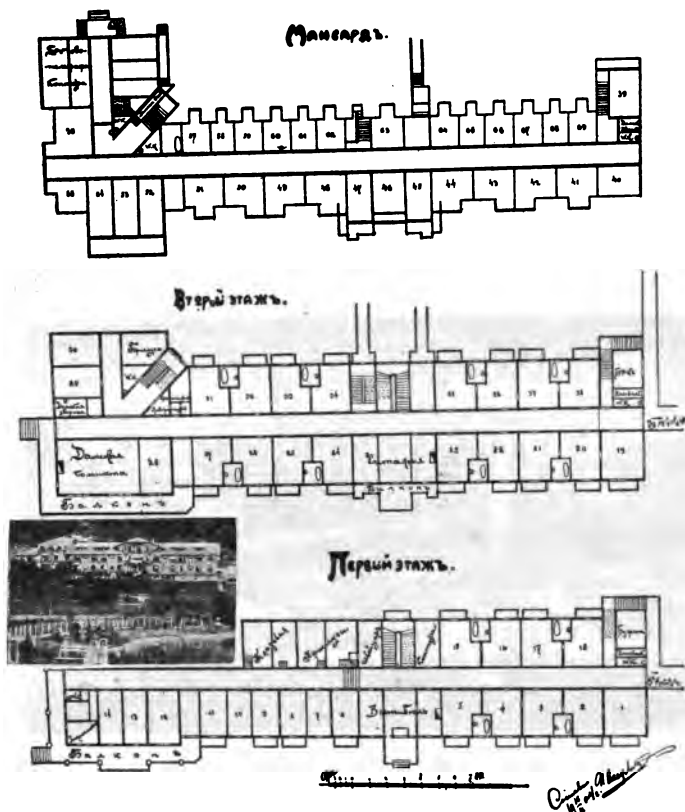
Читальня выходитъ балкономъ на море, богато и со вкусомъ меблирована. Мягкая мебель, книжные шкафы, письменный и газетный столы — все выписано изъ Вѣны, отъ фабрики Негманн'а.

Въ читальнѣ получается 30 изданій: 16 газетъ (11 русскихъ, 1 англійская, 1 французская, 3 нѣмецкихъ) и 14 журналовъ (8 русскихъ, 2 англійск., 2 французскихъ и 2 нѣмецкихъ). Библиотека раздѣляется на три отдѣла: русскій (372 тома), французскій (498 томовъ) и нѣмецкій (43 тома).

Дамскій салонъ изящно отдѣланъ въ томъ-же стилѣ moderne, прекрасно



## КАРТА ВРЕМЕННАЯ ГЕСТИНИЦА.



меблированъ. Здѣсь хорошее пианино кievской фабрики А. Стробль и пианоль. Салонъ выходитъ на балконъ, обращенный къ морю.

Большинство номеровъ имѣютъ отдѣльные небольшие балконы, что въ такомъ тепломъ климатѣ является просто необходимою. Номера въ первомъ и второмъ этажахъ, обращенные къ морю, имѣютъ ванныя и уборныя комнаты. Во

всѣхъ номерахъ обстановка отъ Германа, на которую не жалѣли средствъ. Нельзя не сознаться, что такъ комфортабельно обставленныхъ гостиницъ немного въ Россіи. Администрація сдѣлала все, чтобы доставить посѣтителемъ всевозможныя удобства. Въ каждомъ, даже самомъ дешевомъ, номерѣ установленъ телефонный аппаратъ *Idéal*, посредствомъ котораго можно переговариваться и который, въ то-же время, служитъ будильникомъ, а въ случаѣ пожара въ которомъ-нибудь изъ номеровъ—предупреждаетъ объ опасности.



Новая гостиница.

Отопление гостиницы паровое, освѣщеніе электрическое. Образцовыя противопожарныя средства, масса запасныхъ выходовъ на случай пожара; въ конторѣ гостиницы продаются билеты на страхованіе багажа на всевозможныя суммы и на сроки отъ 1 дня до 12 мѣсяцевъ.

Игра на піанино въ дамской комнатѣ разрѣшается до 12 часовъ ночи.

## Цѣны номерамъ:

№№	ЭТАЖЬ.	Цѣна		№№	ЭТАЖЬ.	Цѣна	
		Руб.	Коп.			Руб.	Коп.
1	Первый . .			36	Второй . .	3	—
2	» . .	13	—	37	» . .	4	—
3	» . .	4	—	38	» . .	3	—
4	» . .	5	—	39	Третій . .	служебн.	25
5	» . .	4	—	40	» . .	1	75
6	» . .	2	50	41	» . .	1	75
7	» . .	2	—	42	» . .	1	75
8	» . .	2	50	43	» . .	1	75
9	» . .	2	50	44	» . .	1	75
10	» . .	2	—	45	» . .	2	—
11	» . .	2	50	46	» . .	2	50
12	» . .	3	50	47	» . .	2	—
13	» . .	2	—	48	» . .	1	75
14	» . .	2	—	49	» . .	1	75
15	» . .	4	—	50	» . .	1	75
16	» . .	3	—	51	» . .	1	75
17	» . .	4	—	52	» . .	2	50
18	» . .	3	—	53	» . .	2	50
19	Второй . .	—	—	54	» . .	2	50
20	» . .	13	—	55	» . .	1	25
21	» . .	4	—	56	» . .	1	25
22	» . .	5	—	57	» . .	1	—
23	» . .	4	—	58	» . .	1	—
24	» . .	5	—	59	» . .	1	—
25	» . .	4	—	60	» . .	1	—
26	» . .	5	—	61	» . .	1	—
27	» . .	4	—	62	» . .	1	—
28	» . .	4	—	63	» . .	1	—
29	» . .	3	—	64	» . .	1	—
30	» . .	служебн.	—	65	» . .	1	—
31	» . .	4	—	66	» . .	1	—
32	» . .	3	—	67	» . .	1	—
33	» . .	4	—	68	» . .	1	—
34	» . .	3	—	69	» . .	1	—
35	» . .	4	—				

Цѣны номерамъ подразумѣваются съ прислугой, освѣщеніемъ и отопленіемъ.

Помѣсячно — скидка въ 30%.

За добавочную кровать полагается надбавка въ 50 к. въ сутки.

За постельное бѣлье, смѣняемое обязательно два раза въ недѣлю, взывается добавочная плата: посуточно — 15 к., въ недѣлю — 50 к. и помѣсячно — 1 р. 50 к.



Во второй половинѣ 1903 года начата постройка новой восьми-этажной гостинницы изъ желѣзо-бетона на 120 номеровъ. Въ настоящее время закончено постройкою и вполнѣ отдѣлано 6 этажей; въ нихъ 37 готовыхъ меблированныхъ номеровъ. Постройка изящная, меблировка комфортабельная; электрическое освѣщеніе и паровое отопленіе, какъ во временной гостинницѣ.

Первый этажъ заключаетъ въ себѣ только вестибюль и служебныя помѣщенія: контору, телефонную, швейцарскую и бѣльевою. Изъ пятого этажа выходъ на громадную открытую веранду, устроенную надъ номерами четвертаго этажа. Веранда обнесена высокими перилами и уставлена группами растеній, между которыми красиво разбросаны китайскіе зонты со столиками и стульями.

Эта гостинница расположена вблизи временной, по одной линіи, и отдѣляется отъ первой рестораномъ. Всѣ номера снабжены балконами; ванныя и уборныя комнаты—по одной на этажъ.

Къ гостинницѣ ведутъ двѣ дороги: одна, нижняя—къ первому этажу и другая, верхняя—къ пятому.



Меблированныя комнаты.

## Цѣны номерамъ:

№№	ЭТАЖЬ.	Цѣна		№№	ЭТАЖЬ.	Цѣна	
		Руб.	Коп.			Руб.	Коп.
70	Второй . .	5	—	89	Четвертый	2	—
71	> . . .	1	50	90	>	2	—
72	> . . .	1	50	91	>	2	—
73	> . . .	1	50	92	>	2	—
74	> . . .	1	50	93	>	2	—
75	> . . .	5	—	94	>	4	—
76	Третій . .	4	—	95	Пятый . .	2	—
77	> . . .	2	—	96	> . . .	2	—
78	> . . .	2	—	97	> . . .	2	—
79	> . . .	2	—	98	> . . .	2	—
80	> . . .	2	—	99	> . . .	2	—
81	> . . .	2	—	100	Шестой . .	1	—
82	> . . .	2	—	101	> . . .	1	—
83	> . . .	2	—	102	> . . .	1	—
84	Четвертый	2	—	103	> . . .	1	—
85	>	2	—	104	> . . .	1	—
86	>	2	—	105	> . . .	1	—
87	>	2	—	106	> . . .	1	—
88	>	2	—				

Дополнительныя условія тѣ-же, что и во временной гостинницѣ.

Внутри крѣпости, въ двухстахъ шагахъ отъ пристани, въ большомъ, выстроенномъ изъ желѣзо-бетона, зданіи помѣщаются меблированныя комнаты и магазины. Магазины расположены въ первомъ этажѣ, а меблированныя комнаты—во второмъ и третьемъ. Широкая желѣзо-бетонная лѣстница раздѣляетъ все зданіе на двѣ половины. Всѣ номера имѣютъ отдѣльныя небольшіе балконы, освѣщаются электричествомъ; для отопленія устроены каминныя обстановки не такъ роскошны, какъ въ гостинницахъ, но вполне достаточная и удобная.

Во второмъ этажѣ всѣ номера по 1 р. 50 к. въ сутки, за исключеніемъ №№ 19 и 58, стоящихъ

по 2 рубля; въ третьемъ этажѣ — всѣ номера безъ исключенія по 1 рублю. Дополнительныя условія тѣ-же, что и во временной гостинницѣ.

Прямо противъ пристани, саженьяхъ въ пятидесяти черезъ паркъ у источника, называемаго «Глазнымъ», выстроенъ въ 1903 году небольшой домъ въ три этажа, въ которомъ помѣщаются номера мебелированныхъ комнатъ. Домъ этотъ,



Домикъ у Глазного источника.

всего въ 10 комнатъ, прекрасно отдѣланъ, имѣетъ отдѣльную кухню, такъ что можетъ сдаваться внаймы, какъ самостоятельная дача; при немъ небольшой садикъ. Меблировка комнатъ красивая и удобная, вполне барская.

Цѣны номерамъ: 1-й—3 руб.; 2-й—2 руб. 50 коп.; 3-й—2 руб.; 4-й—1 руб.; 5-й—2 руб.; 6-й—1 руб. 50 коп.; 7-й—1 руб. 50 коп.; 8-й—1 руб.; 9-й—75 коп. и 10-й—5 руб.

Съ 1-го мая по 1-е ноября въ Гаграхъ играетъ оркестръ полковой музыки; въ 1903—1904 гг. оркестръ выписывался отъ 79 пѣхотнаго Куринскаго полка.

Для желающихъ имѣются игры на воздухѣ: лаунъ-теннисъ, гольфъ, крокетъ.

Для катанья дѣтей есть смирные ослики съ дѣтскими сѣдлами-корзинками; для слабыхъ больныхъ — передвижныя кресла.





Ресторанъ.

## VI.

Ресторанъ, выстроѣнный всего въ три съ небольшимъ мѣсяца, вполне заслуженно вызываетъ удивленіе посѣтителей какъ внѣшнимъ своимъ видомъ, такъ и внутреннимъ устройствомъ. Это аданіе, выстроенное изъ дерево-бетона, производитъ очень симпатичное впечатлѣніе своей прихотливой и оригинальной архитектурой; по удобствамъ, которыми щеголяетъ гагринскій ресторанъ, онъ не имѣетъ конкурентовъ. Главное и неоцѣнимое его достоинство заключается въ томъ, что въ немъ отсутствуетъ тотъ трактирный

характеръ, который присущъ даже первокласснымъ столичнымъ ресторанамъ.

Главный входъ въ ресторанъ—изъ временной гостиницы, по крытой стеклянной галлерей. Объединенная зала въ два свѣта; по бокамъ, на высотѣ двухъ саженъ, идутъ широкіе внутренніе балконы, входъ на которые изъ самой залы двумя лѣстницами. Съ балконовъ входъ въ отдѣльныя комнаты, одна изъ которыхъ носитъ названіе «залы Крымскаго Горнаго Клуба». Лѣстницы, ведущія на балконы, отдѣляютъ отъ ресторана треть помещенія; въ этой части, выходящей на море, устроена гостиная; въ ней изящная плетеная и мягкая мебель, піанино, эолианъ; выходъ изъ гостиной на наружный широкій балконъ. Въ противоположной отъ гостиной части устроена большая сцена; прекрасно исполненныя декорации выписаны изъ Петербурга, отъ декоратора при Народномъ Домѣ, Воробьева. Образцовое устройство электрическаго освѣщенія, прекрасныя приспособленія для сценическихъ эффектовъ (громъ, вѣтеръ), просторныя и удобныя уборныя для артистовъ — ставятъ гагринскую сцену въ разрядъ большихъ сценъ. На сценѣ ставятся спектакли мѣстными любителями, въ которыхъ принимаютъ участіе и посѣтители. Профессиональные артисты заѣзжаютъ рѣдко, не надѣясь на удачныя сборы, хотя былъ примѣръ пребыванія одной провинціальной труппы въ теченіе трехъ мѣсяцевъ, и, сколько можно судить, дѣла ея все время шли недурно.

Прямо противъ входа — билліардная, изъ которой выходъ на другую, противоположную главному входу, сторону ресторана. Здѣсь разбита площадка съ бесѣдками изъ вьющихся растений; эта площадка служитъ также и столовой.

ресторану примыкаетъ трехъ-этажный флигель, во второмъ и третьемъ этажахъ котораго расположены квартиры для ресторанной прислуги, а въ нижнемъ этажѣ—машины для выдѣлыванія искусственнаго льда и холодильная камера для провизіи.

Кухня ресторана помѣщается въ нижнемъ этажѣ; но это, такъ сказать, кухня черная, гдѣ разбираются, чистятся и моются припасы и производится вообще подготовительная кухонная работа; чистая-же кухня устроена въ самой залѣ ресторана и отдѣляется отъ послѣдней зеркальными, во всю стѣну, окнами. Образцовый порядокъ, богатство сервировки и чистота пріятно поражаютъ взоръ.

Ресторанъ открытъ ежедневно съ 7 час. утра до 12 час. ночи. Завтракъ отпускается отъ 11 до 2 час. дня и стоитъ 75 коп. съ персоны; обѣдъ—съ 5 до 8 час. вечера по 1 руб. 50 коп.; въ остальное время по карточкѣ. Желающіе столоваться у себя въ номерахъ доплачиваютъ по 25 коп. съ прибора.

Пансіонъ, отдѣльно отъ платы за номера, въ 60, 75 и 125 руб. съ персоны въ мѣсяцъ.

Для лицъ менѣе состоятельныхъ и для народа существуетъ, такъ называемая, народная столовая. Зданіе это помѣщается противъ базарной площади, позади крѣпости. Въ народной столовой образцовыя кухни: русская и восточная. Столовая открыта съ 5—6 час. утра, смѣтрян по времени года, и до 11 час. вечера. Въ общемъ отдѣленіи (для народа) обѣдъ 17 коп., порціонно—отъ 5 коп.; такса утверждена администраціей Климатической станціи.

Въ отдѣленіи для интеллигентной публики обѣды отпускаются отъ 12 до 3 часовъ дня и

ужинъ—отъ 6 до 9 час. вечера. Обѣдъ отъ 50 до 80 коп., ужинъ—40 коп. съ персоны.

Пансіонъ въ 22 руб. 50 коп., въ 30, 37, 50 и 63 руб. съ персоны въ мѣсяцъ. За 30 руб. отпускается: утромъ чай или кофе съ хлѣбомъ, обѣдъ изъ двухъ блюдъ, ужинъ изъ одного блюда и вечеромъ чай съ хлѣбомъ; за 63 руб.— утромъ чай или кофе съ хлѣбомъ, масломъ и яйцами, обѣдъ изъ четырехъ блюдъ съ полубутылкой мѣстнаго вина, ужинъ изъ двухъ блюдъ, вечеромъ чай съ хлѣбомъ и масломъ. Провизія свѣжая и доброкачественная.



Народная столовая.





По дорогѣ въ Аддери.

## VII.

Въ такомъ богато одаренномъ природою уголкѣ, какъ Гагры, вопросъ объ окрестностяхъ и прогулкахъ — вопросъ второстепенный: здѣсь не приходится тратить времени въ поискахъ за видами. Тѣмъ не менѣе, необходимо отмѣтить наиболее достойныя вниманія мѣста.

┌ Самая легкая и пріятная прогулка, которую можно совершить, сидя въ экипажѣ, — это по Анненковскому шоссе. Шоссе содержится въ образцовомъ порядкѣ и предпочитается людьми, избѣгающими утомленія. Сейчасъ же за мостомъ черезъ рѣку Жоэквару, въ разстояніи менѣе версты, встрѣчается весьма живописный обвалъ: огромная скала, оторвавшаяся отъ матерой земли, сползла въ море; вершина ея увѣнчана, такъ называемыми, морскими соснами, а внутренность представляетъ природный гротъ. Въ тихій лѣтній день, когда море чуть-чуть плещется у бере-

говъ, прохлада грота невольно привлекаетъ любителей уединенія; въ бурную же погоду сюда приходятъ полюбоваться прибоемъ.

Немного дальше — Подземная рѣка, вырывающаяся изъ-подъ скалы у самаго моря; къ ней



По дорогѣ въ Адлеръ.

можно спуститься только пѣшкомъ, по очень крутой тропинкѣ.

Въ 8-ми верстахъ отъ Подземной рѣки — рѣка Бегерепста, иначе — «Холодная». Дорога къ ней все время идетъ по карнизу подступившихъ къ самому берегу горъ. Мягкіе подъемы, неожиданные



Обваль.

повороты въ многочисленныя горныя ущелья, крутой обрывъ къ морю слѣва и почти отвѣсныя скалы, покрытыя богатой растительностью, справа — дѣлаютъ эту дорогу очень живописной.

Невдалекѣ отъ моста черезъ Жоэнвару, поднимается съ шоссе старинная Черкесская тропа. Въ старыя времена она служила единственнымъ путемъ сообщенія; теперь же, несмотря на то,



Подземная рѣка.



По дорогѣ въ Адлеръ.

что она давно заброшена, красивая мѣстность, по которой проходитъ эта тропа, привлекаетъ многихъ и служитъ любимымъ мѣстомъ прогулокъ.

Отправляясь изъ Гагръ по шоссе, по направлению къ Сухуму, вы тотчасъ, по переѣздѣ рѣки Гагрипши, попадаете въ имѣніе Его Высочества Принца Александра Петровича Ольденбургскаго «Евгеніевскія Гагры». Имѣніе это только еще



По дорогѣ въ Адлеръ.

устраивается; оно занимает мягкій горный склонъ съ лѣвой стороны шоссе и ровную прибрежную полосу—съ правой.



Горная тропа.

Въ нагорной части выстроень небольшой дачный домикъ красивой архитектуры, со всѣми удобствами; онъ сдается внаймы, какъ отдѣль-

ная дача; освѣщается электричествомъ, соединенъ телефономъ съ климатическою станцією. Прибрежную часть имѣнія занимаетъ опытное поле.

За имѣниемъ Его Высочества начинается урочище «Цихерва» Гагринской казенной дачи, въ



Дача въ Евгеніевскихъ Гаграхъ.

которомъ наръзаны дачные участки. Участки расположены съ обѣихъ сторонъ шоссе: съ лѣвой — нагорные, съ правой, на прибрежной полосѣ, — болѣе ровные и, въ силу этого, болѣе дорогіе. Вся площадь участковъ, предназначенныхъ для про-

дажи, покрыта богатой растительностью; при небольшой затратѣ труда каждый участокъ можетъ быть превращенъ въ паркъ въ сравнительно короткое время.



Дача Андреева въ Цихервѣ.

Въ трехъ верстахъ отъ Цихервы — поселокъ «Новыя Гагры». Этотъ поселокъ образовался одновременно съ климатической станціей и, такъ сказать, за счетъ послѣдней. Онъ представляетъ



Дача Булацеля въ Цихервѣ.

изъ себя два ряда кое-какъ сколоченныхъ изъ драни бараконъ, въ которыхъ пріютились пивныя и винныя лавки, харчевни, пекарни и всякаго рода торговыя заведенія. Рабочій людъ, получивъ на климатической станціи деньги въ субботу, съ ранняго утра въ воскресенье идетъ сюда



Поселокъ «Новыя Гагры».





Ферма.

цѣлыми толпами и, по свойственной русскому рабочему привычкѣ, возвращается на работу только тогда, когда оставить здѣсь послѣдній грошъ.



Домпекъ на Шакалиной горѣ.

На восьмой верстѣ отъ Гагрѣ въѣздъ въ другое имѣніе Его Высочества «Отрадное». Отъ казеннаго Анненковскаго шоссе внутрь имѣнія ве-



Ольгинскій гротъ.

детъ шоссе экономическое. Проложенное по склонамъ возвышенностей, обступившихъ живописную долину, оно приводитъ на ферму.

Постройка фермы закончена только въ настоящемъ году. Это громадный внутренній дворъ, съ четырехъ сторонъ обнесенный сараями, конюшнями и жилыми помещеніями; въ срединѣ стѣны, обращенной къ морю, возвышается трехъ-этажный жилой домъ. На фермѣ образцовое молочное хозяйство, снабженное всѣми необходимыми приспособленіями, машинами и аппаратами для пастеризаціи и охлажденія молока, для мытья и сушки бутылокъ и проч. Молоко развозится потребителямъ въ специальномъ фургонѣ.

Другая серьезная отрасль хозяйства въ «Отрадномъ» — винодѣліе. Въ 1903 году приготовлено вина изъ мѣстнаго винограда около 4.500 ведеръ; главнѣйшіе сорта винъ — изабеллаи качичи; цѣны отъ 2 руб. 50 коп. за ведро и отъ 20 коп. за бутылку.

Въ небольшомъ разстояніи отъ фермы — отъ шоссе отвѣтвляется дорога къ Ольгинскому гроту, названному такъ въ честь Ея Императорскаго Высочества Великой Княгини Ольги Алексан-



Калдохвары.

дровны. Изъ грота бьетъ источникъ прекрасной питьевой воды, снабжающей все имѣніе (по водопроводамъ). Благодаря живописному мѣстоположенію грота и любезному разрѣшенію Августѣйшаго Хозяина имѣнія, — Ольгинскій источникъ служитъ однимъ изъ любимѣйшихъ мѣстъ для прогулокъ: ни одинъ посѣтитель Гагръ не упуститъ случая побывать въ гротѣ.



Бзыбскій мостъ.

Въ конюшнѣ «Отраднаго» обращаютъ на себя вниманіе чистокровные зебры и помѣсь зебровъ съ лошадьми — метисы; и тѣ и другіе приучены ходить въ упряжкѣ.

Второй выѣздъ изъ имѣнія на Анненковское шоссе на 10-й верстѣ. Отсюда дорога идетъ черезъ имѣніе Его Императорскаго Высочества Великаго Князя Александра Михайловича «Колхиду» на селеніе Калдохвары, расположенное на правомъ берегу рѣки Бзыби. Селеніе это довольно боль-

шое, но разбросанное, такъ что составить себѣ понятіе о его величинѣ нѣсколько затруднительно. Въ немъ обращаетъ на себя вниманіе старая деревянная церковь.

Черезъ Бзыбь, довольно быструю въ этомъ мѣстѣ, построенъ администраціею шоссе желѣзный мостъ. Ущелье Бзыби — самое большое въ окрестностяхъ Гагръ. Громады горъ образуютъ глубокую тѣснину, въ которой съ шумомъ и ревомъ мчится рѣка.

У выхода изъ ущелья, на правомъ берегу, видны развалины древняго укрѣпленія и храма, постройку котораго, судя по вмазаннымъ въ стѣны резонаторамъ, относятъ къ IV—VI вѣку.

Въ 30-ти верстахъ отъ Гагръ — знаменитый въ древности Пицундскій монастырь. Проѣзжая дорога въ Пицунду ведетъ черезъ имѣніе «Игумново», но, за неимѣніемъ въ этомъ мѣстѣ моста черезъ Бзыбь, приходится переправляться на другой берегъ рѣки въ бродъ. Этотъ способъ пере-



правы, не представляющій особыхъ трудностей лѣтомъ, нѣсколько затруднителенъ весной и осенью вслѣдствіе высокой воды. За то, переправившись на другой берегъ, вы вполне вознаграждены за непріятность переправы. На разстояніи 5 верстъ, отъ самаго берега рѣки до монастыря, дорога идетъ лѣсомъ; деревья переплелись верхушками, образуя одну сплошную аллею или, вѣр-



Гора Мамздыша.

нѣ, туннель; дорога гладкая, ни рытвинъ, ни ухабовъ.

Пицундскій монастырь небольшой, бѣдный. Главнѣйшую достопримѣчательность его составляетъ древній храмъ, выстроенный, какъ гласитъ надпись на выставленной въ притворѣ мраморной доскѣ, въ VI вѣкѣ. Внутри храма сохранились остатки древней живописи. Въ оградѣ показываютъ развалины еще болѣе стариннаго храма.

Отъ урочища «Цихервы», въ полутора верстахъ отъ гостинницы, начинается дорога на альпійскія пастбища. Протяженіе ея около 33 верстъ. Начинаясь на низшей точкѣ Гагрѣ, въ районѣ тропической растительности, дорога эта пересѣкаетъ пихтовые лѣса и оканчивается на горѣ Мамздышхѣ, на высотѣ 876 саж. (6135 фут.) надъ уровнемъ моря. Уже въ самомъ началѣ взоры не-



Видъ съ Мамздышхи.

волью приковываются чудными окрестностями; съ каждымъ же шагомъ впередъ и съ каждымъ новымъ поворотомъ дороги открываются виды одинъ другого красивѣе, одинъ другого величественнѣе: необъятная ширь моря, покрытая вѣчнымъ снѣгомъ вершины, убѣгающая въ голубоватую даль береговая полоса — все это способно очаровать самую черствую натуру.

Въ ущельи рѣки Цихервы—пещера, въ которой, по преданію, жилъ св. Ипатій, епископъ гагрскій; до нея всего полчаса ходьбы. На полдорогѣ, на высотѣ около 3500 футовъ, гостиница, построенная изъ срубленныхъ тутъ же на мѣстѣ массивныхъ бревенъ; въ нижнемъ этажѣ бревна свыше 20 вершковъ въ попереч-



Видъ съ Гагришской тропы.

никъ, а въ верхнемъ — около 10-ти. По альпійской дорогѣ, кромѣ экскурсій на лошадяхъ, мулахъ и ослахъ, можно ѣздить и въ специально выписанныхъ для этой дороги двухколесныхъ экипажахъ; экипажи эти для двоихъ и снабжены тормазами.

Территорія собственно Климатической станціи заключена между ущельями рѣкъ Жоэжвары и Гагриши. Оба ущелья очень живописны, и боль-





Гора Арабика.

шинство экскурсантовъ считаетъ своей непремѣнной обязанностью посѣтить ихъ.

По ущелью Жоэвары расположены служебныя постройки; среди нихъ нужно отмѣтить:



Пекарня и прачечная.

1) Прачечную. Зданіе деревянно-бетонное, выстроенное въ 1903 году, снабженное усовершенствованными машинами; сдается въ аренду частному предпринимателю.

2) Пекарню. Каменное зданіе, принадлежащее Климатической станціи; оборудовано машинами для приготовления тѣста, приводимыми въ движеніе электричествомъ.

3) Электрическую станцію. Динамо-машины приводятся въ дѣйствіе двумя локомотивами по 100



Электрическая станція.

силъ; производятся работы по установкѣ гидравлической турбины въ 800 силъ. Водяная энергія для турбины будетъ получаться изъ особаго водопровода, который въ настоящее время прокладывается по склону горъ, на высотѣ 180 сажень; водопроводъ этотъ протяженіемъ около 8 верстъ, уложенъ по высѣченной въ скалахъ дорогъ шириною въ 3 аршина. Водопроводныя трубы, приготовленныя тутъ же въ Гаграхъ изъ желѣзо-бетона, діаметромъ въ 30 дюймовъ, зало-

жѣны въ каменный коветъ и сверху засыпаны, такъ что дорога остается совершенно ровной. Подъемъ на эту дорогу по пѣшеходной (вьючной)



Электрическій подъемникъ.

тропѣ, противъ базарной площади; тропа идетъ зигзагами, не очень утомительна: въ 40 минутъ свободно, не чувствуя усталости, можно добраться до главной дороги. Для подъема трубъ къ мѣсту



Бойны.

ихъ укладки, въ виду значительной тяжести ихъ (около 46 пуд.), устроенъ электрическій подъемникъ.

Въ концѣ дороги водопадъ, привлекающій экскурсантовъ своимъ красивымъ мѣстоположеніемъ:



По Гагришѣ.

прогулка къ нему совсѣмъ не утомительна, а благодаря открывающимся на каждомъ шагѣ видамъ — и незамѣтна.

5) Бойню. Убой скота въ Гаграхъ разрѣшается только на бойнѣ, устроенной станціей; плата за убой по 50 коп. съ головы крупнаго и по 25 коп. — мелкаго скота. Надзоръ за бойней порученъ ветеринарному врачу.



По Гагришѣ.

Горная тропа къ истокамъ рѣки Гагриши начинается у временной гостиницы и направляется по южному склону горы. Съ тропы вся территория станціи открывается какъ въ панорамѣ: паркъ съ искусственными озерами и фонтанами, постройки, пристань, устья двухъ рѣкъ, между которыми расположена станція, — это такая картина, которой нельзя не залюбоваться. При по-

воротъ тропы въ ущелье открывается видъ на Пицундскій мысъ.

Гагрипша снабжаетъ водою всю станцію; для подачи воды устроенъ водопроводъ и 5 запасныхъ водоемовъ, расположенныхъ одинъ надъ другимъ въ разстояніи 30 сажень.

Къ истокамъ Гагрипши есть и нижняя тропа, по ущелью; въ мѣстахъ пересѣченія ея рѣкою сдѣланы мостики.



Водопадъ на р. Жозварѣ.



Дворецъ Е. В. Принца А. П. Ольденбургскаго.

### VIII.

Прямо противъ пристани, на горѣ, на высотѣ 20 сажень, красиво выступаетъ среди яркой зелени дворецъ Его Высочества Принца Александра Петровича Ольденбургскаго, въ которомъ Его Высочество живетъ во время пребыванія въ Гаграхъ. Дворецъ, законченный только въ 1904 году, выстроенъ въ два этажа съ мансардами; первый этажъ, въ которомъ расположены парадныя ком-

наты, каменный; второй и мансарды — деревянно-бетонные. Къ дворцу ведетъ широкая проѣзжая дорога со стороны пристани и двѣ пѣшеходныя тропы — отъ временной гостиницы и отъ крѣпости.



Дворецъ Е. В. Принца А. П. Олденбургскаго.

На правомъ берегу Жоэквары, у устья, построена въ 1904 году казарма, въ которой размѣщена рота 79 пѣхотнаго Куринскаго полка. Сравнительно съ затратой на нее времени и денегъ — она справедливо можетъ считаться гор-



достью Гагръ. Казарма выстроена въ теченіе 5 мѣ-  
сяцевъ изъ желѣзо-бетона, слѣдовательно совер-  
шенно безопасна въ пожарномъ отношеніи; въ  
ней свободно размѣщаются 120 нижнихъ чиновъ,  
а въ случаѣ надобности могутъ помѣститься и  
до 150. Во всю длину казармы идетъ широкая  
веранда съ бетоннымъ поломъ, затѣняемая во  
время зноя или дождя тентомъ; здѣсь въ зимнее  
время производятся занятія съ нижними чинами.



Казарма.

Рядомъ съ казармой отдѣльная постройка, въ  
которой помѣщается кухня, а рядомъ съ кух-  
ней — столовая. Обращенная къ морю сторона  
казармы оканчивается двухъ-этажнымъ флиге-  
лемъ, въ которомъ устроены квартиры для гг. офи-  
церовъ; во флигелѣ имѣются кухни, уборныя и  
ванны. Освѣщеніе во всей казармѣ электриче-  
ское, отопленіе каминами. Каждый нижній чинъ  
имѣетъ желѣзную кровать съ проволочной сѣт-  
кой; на каждыхъ двухъ нижнихъ чиновъ пола-



Выставка.

гается ночной столикъ. Казарма со всѣмъ об-  
орудованіемъ обошлась всего въ 30.000 рублей,  
отпущенныхъ военнымъ вѣдомствомъ.



Входъ  
на выставку.

Въ паркѣ, между выставочными павильонами, оставшимися отъ бывшей въ сентябрѣ 1903 года Первой Гагринской выставки растениеводства, и морскимъ берегомъ, въ небольшой рошѣ частный предприниматель открылъ ресторанъ, охотно посѣщаемый публикой. Здѣсь можно достать произведенія кавказской кухни, вина, пиво и прохладительные напитки. Въ лѣтніе мѣсяцы два раза въ недѣлю здѣсь играетъ полковая музыка.

Противъ пальмовой аллеи, на склонѣ горы, обращенномъ къ югу, расположена Шелководственная станція. Въ помѣщеніяхъ станціи постоянныя выставки шелководныхъ и пчеловодныхъ принадлежностей, музеи шелководства, пчеловодства и растениеводства. Интересующимся даются подробныя объясненія ежедневно отъ 9 до 12 часовъ дня и отъ 3 до 5 часовъ вечера.



Шелководственная станція.

## IX.

Кромѣ 13.500 десятинъ земли, принадлежащей Климатической станціи, администраціей станціи заарендованы громадныя дачи для охоты: Сочинская — въ 10.000 и Бзыбская въ 108.798 десятинъ, такъ что общая площадь охотничьихъ угодій въ Гаграхъ составляетъ 132.298 десятинъ.

Главный видъ охоты — на хищныхъ звѣрей: медвѣдей, барсовъ, рысей, кабановъ, лисицъ, волковъ, шакаловъ, дикихъ кошекъ, куницъ и проч. Встрѣчаются, хотя и не такъ часто, зубры и туры (въ горныхъ мѣстностяхъ), а также лоси, джебраны, олени и черныя каменные козлы.

Изъ пернатой дичи наиболѣе часто встрѣчаются: вальдшнепы — съ октября по мартъ, разныя породы утокъ — въ февралѣ и мартѣ. Перелетъ дикихъ утокъ и гусей — въ февралѣ и мартѣ, перепеловъ — въ сентябрѣ.

Лучшая охота на медвѣдей — съ 1-го октября по 15-е декабря и въ мартѣ и апрѣлѣ; на бабъ, баклановъ и орловъ — съ 1-го ноября по 1-ое апрѣля; на голубей — съ іюля по мартъ; вообще же на всякаго рода птицъ и звѣрей — съ 1-го ноября по 1-е марта.

Разрѣшенія на право охоты выдаются Управленіемъ Гагринской Климатической Станціи.

Въ интересахъ охраны животныхъ отъ поголовнаго истребленія, къ свѣдѣнію гг. охотниковъ предлагается слѣдующая таблица:

### Охота разрѣшается:

#### Дичь.

Джейранъ . . . . .	съ 15 іюля	по 1 марта
Зубрь . . . . .	—	—
Заяць . . . . .	» 1 сентября	» 1 февраля
Козы горныя . . . . .	» 15 іюля	» 1 марта
Козлы горные . . . . .	» 1 іюля	» 1 ноября
» черные . . . . .	» 15 іюля	» 1 марта
Лось-самецъ . . . . .	» 15 августа	» 31 декабря
» -самка . . . . .	—	—
Олень-самецъ . . . . .	» 15 іюля	» 1 марта
» -самка . . . . .	—	—
Серна . . . . .	—	—
Туръ-самецъ . . . . .	» 15 іюля	» 1 марта
» -самка . . . . .	—	—

#### Пернатые.

Бабы . . . . .	» 1 января	» 31 декабря
Бакланы . . . . .	» 1 января	» 31 декабря
Болотная птица . . . . .	» 29 іюня	» 1 марта
Вальдшнепы . . . . .	» 20 іюня	» 1 іюня
Голуби . . . . .	» 15 іюля	» 1 апрѣля
Гуси . . . . .	» 26 іюля	» 1 мая
Кулики . . . . .	» 15 іюля	» 1 іюня
Курочки горныя . . . . .	» 15 августа	» 1 декабря
Орлы . . . . .	» 1 января	» 31 декабря
Перепела . . . . .	» 15 іюля	» 1 марта
Селезни . . . . .	» 29 іюня	» 1 іюня
Тетерева-самцы . . . . .	» 15 іюля	» 15 мая
» -самки . . . . .	» 29 іюня	» 1 марта
Утки . . . . .	» 29 іюня	» 1 марта

## Охота воспрещена:

### Дичь.

Джейрань . . . . .	съ	1 марта	по	15 іюля
Зубрь . . . . .	»	1 января	»	31 декабря
Заяць . . . . .	»	1 февраля	»	1 сентября
Козы горныя . . . . .	»	1 марта	»	15 іюля
Козлы горныя . . . . .	»	1 ноября	»	1 іюля
» черныя . . . . .	»	1 марта	»	15 іюля
Лось-самецъ . . . . .	»	1 января	»	15 августа
» -самка . . . . .	»	1 января	»	31 декабря
Олень-самецъ . . . . .	»	1 марта	»	15 іюля
» -самка . . . . .	»	1 января	»	31 декабря
Серна . . . . .	»	1 января	»	31 декабря
Туръ-самецъ . . . . .	»	1 марта	»	15 іюля
» -самка . . . . .	»	1 января	»	31 декабря

### Пернатые.

Бабы . . . . .	—	—	—	—
Бакланы . . . . .	—	—	—	—
Болотная птица . . . . .	»	1 марта	»	29 іюня
Вальдшнепы . . . . .	»	1 іюня	»	15 іюля
Голуби . . . . .	»	1 апрѣля	»	1 іюля
Гуси . . . . .	»	1 мая	»	26 іюня
Кулики . . . . .	»	1 іюня	»	15 іюля
Курочки горныя . . . . .	»	1 декабря	»	15 августа
Орлы . . . . .	—	—	—	—
Перепела . . . . .	»	1 марта	»	15 іюля
Селезни . . . . .	»	1 іюня	»	29 іюня
Тетерева-самцы . . . . .	»	15 іюля	»	15 мая
» -самки . . . . .	»	1 марта	»	29 іюня
Утки . . . . .	»	1 марта	»	29 іюня

Охота на хищныхъ звѣрей: барсовъ, барсуковъ, волковъ, кабановъ, кошекъ, куніцъ, лисицъ, медвѣдей, рысей, шакаловъ и проч.—разрѣшается круглый годъ.

Въ числѣ различнаго рода спорта — рыбная ловля занимаетъ въ Гаграхъ не послѣднее мѣсто. Море и горныя рѣки даютъ возможность люби-

телямъ рыболовства предаваться своему занятію во всякое время года, прямо съ берега или съ лодокъ, удочкой или сѣтями.

Наиболѣе часто встрѣчающіяся породы рыбъ въ рѣкахъ — форель и лосось; форель ловится круглый годъ, лосось — преимущественно въ мартъ и апрѣль,

Въ морѣ чаще всего встрѣчаются.

игла ловится . . .	съ сентября до января сѣтями и на удочку (на шелковинку);
камбала ловится .	съ января по май сѣтями;
карась » .	съ сентября по апрѣль, сѣтями и удочкой;
кефаль » .	съ іюня по сентябрь: до августа рогожами, а съ августа волокушей;
сельдь » .	съ декабря по февраль, сѣтями;
ставридка » .	съ сентября по январь, сѣтями;
пѣтухъ » .	съ ноября до мая, сѣтями и на удочку;
лосось » .	съ февраля по май, сѣтями;
форель » .	круглый годъ, на удочку.





Пристань.

## Х.

Сообщеніе съ Гаграми — черезъ всѣ порты Чернаго моря пароходами Русскаго Общества Пароходства и Торговли. Кратчайшее направле-ніе изъ Петербурга черезъ Москву-Козловъ-Ростовъ-на-Дону-Новороссійскъ.

Пароходы Русскаго Общества отходятъ изъ Новороссійска, съ заходомъ въ Гагры, 5 разъ въ недѣлю: по воскресеньямъ—въ 8 час. утра (прибываютъ въ Гагры около 1 часа ночи подъ понедѣльникъ); по вторникамъ — въ 8 час. утра (прибываютъ около 1 часа ночи подъ среду); по средамъ—въ 4 часа дня (прибываютъ по четвергамъ около 12 час. дня) и въ полночь (прибываютъ около 3 час. дня въ четвергъ); по пятницамъ—въ 4 часа дня (прибываютъ по суббота-мъ около полудня).

Пароходы въ Гаграхъ останавливаются на рейдѣ саженьяхъ въ 40—60 отъ берега; съ паро-



ходовъ нужно высаживаться на фелюги, которыя доставляютъ пассажировъ на пристань. Бухта въ Гаграхъ настолько тихая и покойная, что такой способъ высадки не представляетъ никакихъ неудобствъ, а тѣмъ болѣе опасности. Команда гребцовъ прекрасно обучена своему дѣлу; помимо гребцовъ-турокъ, состоящихъ на службѣ въ Русскомъ Обществѣ, этому дѣлу обучены нижніе чины Пограничной стражи и Куринскаго полка.



Агентство Р. О. П. и Т.

Въ Гаграхъ имѣется агентство Русскаго Общества Пароходства и Торговли, принимающее отправку багажа и грузовъ на всѣ станціи желѣзныхъ дорогъ. Такъ какъ Гагры включены въ прямое сообщеніе, то отправка грузовъ и багажа не представляетъ никакихъ затрудненій: на любой желѣзно-дорожной станціи грузъ принимается прямо въ Гагры и выдается получателю изъ Гагринскаго агентства Русскаго Общества; грузы принимаются съ переводомъ платежей на получателя и съ наложенными платежами.

Продажа пассажирскихъ билетовъ на пароходы производится, для удобства пассажировъ, на самой пристани, въ особо устроенномъ для этой цѣли кіоскѣ.

На каждый пароходъ выѣзжаютъ комиссіонеры изъ гостинницъ и изъ меблированныхъ комнатъ, такъ что пріѣзжимъ достаточно поручить имъ свои вещи на пароходѣ, объявивъ лишь, гдѣ желаютъ остановиться: въ гостинницѣ или въ меблированныхъ комнатахъ; всѣ справки о свободныхъ номерахъ можно получить у комиссіонеровъ.

Кромѣ сообщенія моремъ, можно попасть въ Гагры и сухимъ путемъ по Анненковскому шоссе, соединяющему Новороссійскъ съ Сухумомъ; но этотъ путь чрезвычайно дологъ и дорогъ, такъ какъ почтовое сообщеніе существуетъ не на всемъ его протяженіи.



Сигнальная мачта.

## XI.

Лица, желающія имѣть дачи или поселиться въ Гаграхъ, могутъ приобрести въ собственность земельные участки, наръзанные на прибрежной полосѣ и по склонамъ горъ, обращеннымъ къ югу и защищеннымъ отъ сѣверныхъ вѣтровъ. По отношенію къ центру Гагръ — участки эти расположены: надъ паркомъ и гостинницами, въ урочищѣ «Гагринское Нагорье»; въ полутора верстахъ — въ урочищѣ «Цихерва»; въ четырехъ верстахъ къ западу — въ урочищѣ «Чигирипшъ»; въ шести верстахъ къ западу — въ урочищѣ «Анахомста». Нарѣзка участковъ, впрочемъ, можетъ быть произведена и внѣ упомянутыхъ выше мѣстностей, по выбору покупателя. Участки продаются съ торговъ и по соглашенію съ управленіемъ Климатической Станціи; о времени производства торговъ публикуется въ газетахъ; продажа по соглашенію производится во всякое время.

Для продажи въ собственность земельныхъ участковъ въ Гаграхъ существуютъ слѣдующія условія (впредь до измѣненія):

## Условія продажи земельныхъ участковъ въ Гагринской Дачѣ.

§ 1. Земельные участки Гагринской Дачи, на основаніи Высочайше утвержденнаго 9 іюля 1901 года доклада Министра Земледѣлія и Государственныхъ Имуществъ, продаются въ частную собственность для возведенія частныхъ построекъ.

§ 2. Участки продаются Управленіемъ Климатической Станціи по добровольному соглашенію или съ публичныхъ торговъ.

### а) Продажа по соглашенію:

§ 3. При приобрѣтеніи участковъ по соглашенію, покупатель, при совершеніи письменнаго акта запродажи, обязанъ внести задатокъ, размѣръ коего устанавливается Управленіемъ Станціи, и можетъ получить временное свидѣтельство на владѣніе участкомъ.

§ 4. Въ срокъ, установленный актомъ предварительнаго соглашенія (запродажной записью, задаточной роспиской и проч.), но во всякомъ случаѣ не позже шести мѣсяцевъ со дня подписанія акта, покупатель обязанъ установить на участкѣ столбъ съ дощечкой, на которой обозначить имя и фамилію, огородить участокъ заборомъ, очистить отъ зарослей и устроить правильные стоки воды.

§ 5. По выполненіи требованія предыдущаго параграфа (4), а равно по уплатѣ покупной цѣны полностью въ сроки, установленные актомъ предварительнаго соглашенія, покупателю можетъ

быть совершенно укрѣпление участка въ собственность.

Примѣчаніе. По особому соглашенію можетъ быть допущена разсрочка покупной суммы съ залоговымъ обезпеченіемъ.

§ 6. При невыполненіи требованій § 4-го, при невзносѣ срочныхъ платежей и при несовершеніи акта укрѣплениа въ сроки, установленные предварительнымъ соглашеніемъ, послѣднее теряетъ силу, участокъ поступаетъ въ распоряженіе Станціи, причемъ внесенные за участокъ платежи возврату не подлежатъ.

#### б) Продажа съ торговъ:

§ 7. Лицо, допущенное къ участию на торгахъ, обязано внести въ Управление Станціи залогъ, равный  $\frac{1}{10}$  оцѣночной суммы предполагаемаго къ покупкѣ участка.

§ 8. Предложившій на торгахъ высшую цѣну обязанъ немедленно-же внести одну десятую часть покупной цѣны за участокъ; остальная сумма должна быть внесена въ Управление не позже мѣсяца.

§ 9. По взносѣ всей покупной суммы (§ 8) покупателю можетъ быть выдано временное свидѣтельство на владѣніе участкомъ.

§ 10. Въ теченіе шести мѣсяцевъ со дня торга покупатель обязанъ выполнить требованія § 4-го сихъ условий.

§ 11. По выполненіи обязательствъ, указанныхъ въ предыдущихъ §§ 9 и 10, и по взносѣ въ Управление Станціи или Казначейство крѣпостныхъ пошлинъ въ законномъ размѣрѣ, Управление Станціи выдаетъ покупателю удостовѣреніе для совершенія данной нотаріальнымъ порядкомъ.

§ 12. Невыполненіе требованій §§ 9 и 10 влечетъ послѣдствія, указанныя въ § 6.

§ 13. Расходы по совершенію актовъ предварительнаго соглашенія и актовъ укрѣпленія участковъ въ собственность обращаются за счетъ покупателей.

§ 14. Добываніе на участкахъ камня, песку, глины и другихъ строительныхъ матеріаловъ допускается лишь для надобностей воздвигаемыхъ на нихъ построекъ.

§ 15. Управление Климатической Станціи предоставляетъ владѣльцамъ участковъ право пользоваться водою изъ существующаго и имѣющаго быть сооруженнымъ водопроводовъ, а также электрическою энергіею изъ имѣющей быть устроенною постоянной электрической станціи за плату и на условіяхъ, установленныхъ Управленіемъ.

§ 16. Въ отношеніи правилъ санитарныхъ и благоустройства собственники участковъ обязаны подчиняться всѣмъ законнымъ требованіямъ и постановленіямъ Управленія Станціи, какія будутъ предъявляемы и издаваемы имъ, согласно Высочайше утвержденнаго 15 февраля 1903 года Положенія объ управленіи Гагринской Климатической Станціей и прилегающимъ къ ней району.

§ 17. Уплата государственныхъ, общественныхъ и другихъ сборовъ, если таковыя будутъ установлены подлежащею властью, на общихъ основаніяхъ законовъ, относится къ обязанности собственниковъ.





# СПРАВОЧНЫЙ ОТДѢЛЪ







## Такса:

	Одно- конный.		Паро- конный.		Тройка.		Четверка.	
	Р.	К.	Р.	К.	Р.	К.	Р.	К.
<b>Легковые извозчики.</b>								
Отъ пристани и друг. мѣсть, въ предѣлахъ отъ р. Гаг- риши до конца 1-ой версты по направл. къ Адлеру—за конецъ . . .	—	15	—	20	—	25	—	35
До им. «Евгеніевскія Гагры»	—	20	—	30	—	35	—	45
Въ Новыя Гагры . . . . .	—	50	—	70	—	85	1	—
За мѣсто въ экипажѣ или ли- нейкѣ въ Новыя Гагры или обратно . . . . .	—	15	—	20	—	25	—	30
Въ имѣн. Его Высочества «Отрадное» . . . . .	—	80	1	20	1	50	2	—
Туда и обратно съ часовой остановкой . . . . .	1	50	2	—	2	50	3	—
До р. Анахомсты . . . . .	—	75	1	20	1	25	1	50
Туда и обратно съ 1/2 час. оста- новкой . . . . .	1	25	2	—	2	—	2	50
До балки «Чигириншъ» . . . .	—	50	—	70	1	—	1	30
Туда и обратно съ 1/2 час. остановкой . . . . .	—	80	1	20	1	50	2	—
На Цихерву и Подземную рѣчку . . . . .	—	30	—	40	—	50	—	60
Туда и обратно съ 1/2 часов. остановкой . . . . .	—	50	—	60	—	75	1	—
На Холодную рѣчку . . . . .	1	—	1	50	1	75	2	—
Туда и обратно съ часовой остановкой . . . . .	1	75	2	50	3	—	3	50
До р. Бзыби, въ селен. Калда- хвары, въ имѣніе «Игум- ново» и «Колхиду» . . . .	2	50	3	50	4	—	5	—
Туда и обратно съ простомъ 2—3 ч. . . . .	4	—	6	—	7	—	8	—
Въ Адлерѣ . . . . .	5	—	6	—	7	—	8	—
За развѣды или катанье въ предѣ- лахъ отъ р. Гагриши до конца 1-й версты по направленію къ Адлеру:								
За первый часъ . . . . .	—	50	—	75	1	—	1	30
За послѣдующіе часы . . . .	—	40	—	60	—	75	1	—
За ручной багажъ плата не взискивается, а за гро- моздкій—съ мѣста по 5 коп.								

**Ослы.**

Верховой осель для катанья . . . . .	въ часъ — р.	30 к.
Вьючный или верховой осель для экскурсій:		
на весь день (свыше 6 часовъ) . . . . .	3 >	50 >
на 1/2 дня (отъ 1 до 6 часовъ) . . . . .	2 >	— >

**Верховыя лошади.**

Верховая лошадь для катанья:		
въ первый часъ . . . . .	1 >	— >
въ послѣдующіе часы . . . . .	— >	60 >
Вьючная или верховая лошадь для экскурсій		
въ день . . . . .	3 >	— >

**Проводники.**

За пѣшаго проводника:		
отъ 1 до 6 часовъ . . . . .	1 >	— >
> 6 > 12 > . . . . .	2 >	— >
За проводника при лошадяхъ:		
отъ 1 до 6 часовъ . . . . .	— >	50 >
> 6 > 12 > . . . . .	1 >	— >
За проводника при ослахъ:		
отъ 1 до 6 часовъ . . . . .	— >	50 >
> 6 > 12 > . . . . .	1 >	— >

**Переноска багажа.**

За переноску отъ извозчика на фелюгу или съ		
фелюги на извозчика багажа:		
ручного, независимо отъ количества . . . . .	— >	20 >
громоздкаго съ мѣста . . . . .	— >	5 >





ФОТОГРАФІЯ  
**И.І. ЮНАКА**

ВЪ ГАГРАХЪ.

За снимки Первой Гагринской Выставки  
удостоенъ ВЫСОЧАЙШЕЙ награды.

Спеціальность:

ОТКРЫТЫЯ ПИСЬМА СЪ ВИДАМИ ГАГРЪ.



Цѣна 50 коп.







