

P108647

Г У Л Ъ Р И П Ш Ш

53.5499
Г 83.



ДАНИЕ ГЛАВКУРПРА АБХАЗИИ — ЛЕНИНГРАД 1934



Р108010

МЗСЗСЧД

22946

Г83.

ПРОВЕРЕНО 1935

53.549.9 (5А6х)

Г83

КУРОРТЫ АБХАЗИИ

ПРОВЕРЕНО 1944

К535499

ГУЛЬРИПШ.

О Ч Е Р К

А. Л. ГРИГОЛИЯ

НАЦИОНАЛЬНАЯ БИБЛИОТЕКА
АБХАЗИИ им И. Г. ПАПАСКИР
Отдел национальной и краеведческой
литературы

ИЗДАНИЕ ГЛАВНОГО КУРОРТНОГО УПРАВЛЕНИЯ АБХАЗИИ
ЛЕНИНГРАД — 1934



53.543.9 (5А6х) + 51.1 (5А6х) + 55.42

Ответственные редакторы
В. Н. Розенблюм и д-р С. С. Жихарев
Художественный и технич. редактор
Э. Ф. Г о л л е р б а х
Обложка раб. Е. Д. Белухи
Начальные буквы работы
М. В. Д о б у ж и н с к о г о

ГУЛЬРИПШ



АЕСТНОСТЬ, в которой расположен Гульрипш, лет 35—40 тому назад ничем не отличалась от окружающей ее обстановки абхазских поселений. Но в настоящее время здесь, на площади в 1500 га, создан один из самых благоустроенных уголков Абхазии.

Гульрипш расположен в 12 км. к югу от Сухума на $42^{\circ}56'$ сев. широты и $41^{\circ}07'$ восточной долготы. По широте местность соответствует уровню Марсея и Тулона.

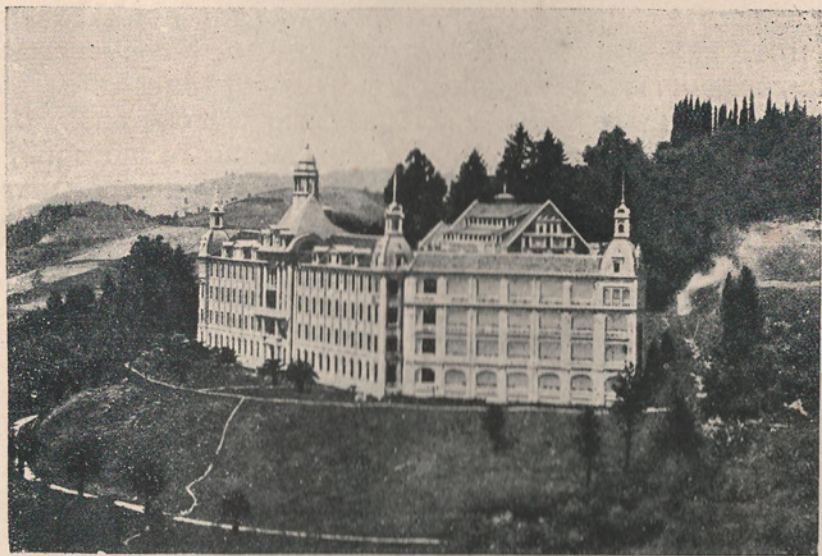
Для устройства санатория избрано возвышенное место, удаленное всего на 2—3 км. от моря. Построен он на юго-западных склонах холмов, высотой в среднем 120 м. На этих холмах возведены по всем правилам санитарной техники два изящных здания. Одновременно производились посадки хвойных и всевозможных тропических де-

ревьев: кипарисов, эвкалиптов, пальм и других, вывезенных со всех концов земного шара.

Так постепенно образовался парк исключительной красоты с высоко озонированной и изумительно чистой атмосферой. Благодаря этому искусственному насыщению озоном, сравнительной высоте местности, в соединении с морским климатом, южным солнцем и другими благами природы, Гульрипш обладает весьма ценными условиями для лечения туберкулезных больных.

Вся санаторная территория курорта занимает площадь около 75 га. Здания санатория обращены фасадом на юго-запад в сторону моря, представляя однокоридорную систему. В то время, как окна коридора выходят на северо-восток, все палаты окнами обращены на юго-запад, в сторону солнца и моря. К услугам больных — просторные веранды, на которых они могут проводить время и осенью, и зимой, пользуясь солнечной радиацией и живительным, одновременно и горным и морским, воздухом.

Внутри здания — высокие комнаты с обилием света и хорошо вентилируемого воздуха. Оконные рамы устроены так, что холодный воздух направляется вначале вверх, затем, постепенно обогреваясь, распространяется по комнате, что дает возможность больным держать форточки открытыми и во всякую погоду дышать свежим воздухом.



Красное здание

Просторные, изящные и прекрасно обставленные, хорошо вентилируемые вестибюли, ряд высоких, светлых зал для чтения, игр, всяких культурных развлечений, специальные площадки для тенниса, крокета, футбола и т. п. — дополняют картину удачного совмещения высоких санитарно-гигиенических условий внутренних помещений с живительными условиями местности и всей окружающей обстановки.

Можно смело сказать, что, как туберкулезный санаторий, Гульрипш не оставляет желать ничего лучшего. В настоящее время санаторий приспособлен на 400 коек.

Принимаются только больные с открытыми формами легочного туберкулеза на срок не менее 2-х месяцев.

Показания:

1. Ранние инфильтраты.
2. Все односторонние поражения, требующие коллапсотерапии или климатического воздействия.
3. Все случаи искусственного пневмоторакса, осложненные свежими заболеваниями противоположной стороны, показанные для климатического лечения или активного вмешательства.



Белое здание

4. Субкомпенсированные формы до В II (преимущественно фиброзного характера) включительно, с наклоном к компенсации.

Примечание. К этой группе относятся больные с хорошей общей устойчивостью, потерявшие ее в самое последнее время на работе, т. е. больные, перенесшие свежую вспышку, вследствие причин экзогенного характера, или перенесшие острую инфекцию (ангина, малярия и т. п.). Больные подлежат отправке только по миновании острого периода.

5. Верхушечные процессы с обязательным наличием бацилл Коха в мокроте.

6. Выздоровливающие после экссудативных плевритов, осложнивших легочный tbc.

Противопоказания:

1. Все формы tbc легких в стадии декомпенсации.
2. Крайнее истощение больного.
3. Стойкие расстройства кишечника, подозрительные на tbc.
4. Распространенные фиброзы, осложненные эмфиземой нижних долей легких.
5. Все формы костного, железистого туберкулеза, туберкулеза брюшины, осложняющие tbc легких.



Вид на снеговые горы

6. Различные поражения почечной паренхимы (нефрозы и нефриты), а также и очаговые почечные заболевания, сопровождающиеся поражением мочевыводящих путей.

7. Тяжелые формы нарушения обмена веществ (диабет, ожирение).

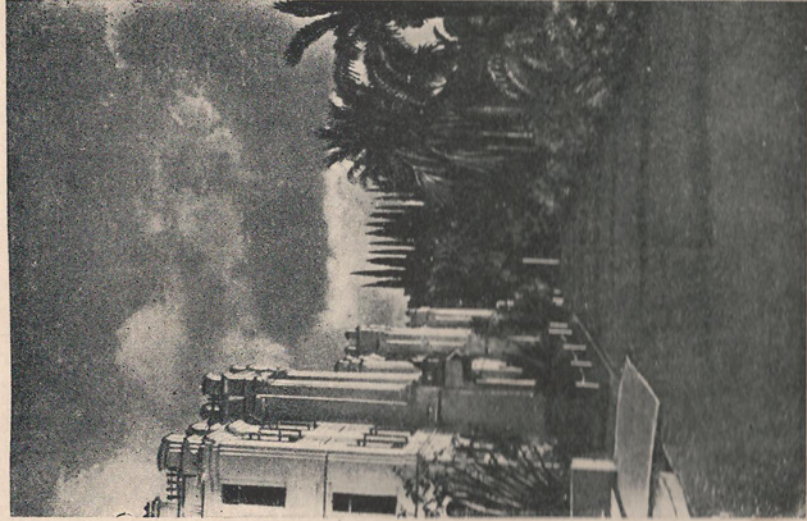
8. Все случаи бронхоэктазов и гнилостных процессов в легких.

9. Обширные поражения гортани при наличии ясно выраженной дисфагии (боль при глотании и расстройство глотания).

10. Выраженные формы неврозов и психоневрозов.

В санатории, помимо терапевтического, есть еще отделения — хирургическое, горловое и клиническое. В последнем отделении вся работа поставлена на чисто научную основу. Выясняются результаты лечения в условиях субтропического климата и применения тех или иных активных или консервативных способов терапии туберкулеза.

При санатории имеется также ряд вполне оборудованных вспомогательных медицинских учреждений, а именно: два рентгенкабинета с самой усовершенствованной, не только полной, но и новейшей аппаратурой; лаборатория, вполне приспособленная для химических и других анализов, установки для электро-свето-лечения, аптека и пр. Есть



Гуагриш ночью



Санаторий им. Ленина

своя метеорологическая станция, электростанция, электрическая прачечная, водопровод, канализация, телеграф, телефон, почта и т. д. При курорте организовано парковое и огородное хозяйство, садоводство и цветоводство.

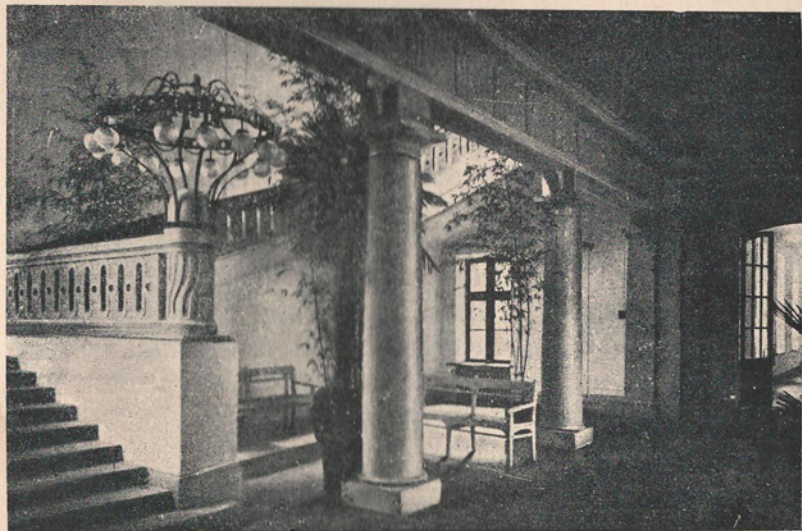
На вторую пятилетку намечено дальнейшее расширение и усовершенствование всех сторон деятельности Гульрипша: создание целого ряда новых санаториев различного специального назначения, а именно: хирургического, абацилярного, горлового и для хроников, нуждающихся в госпитальном лечении.

Функционирует санаторий с 15/ix по 1/vii.

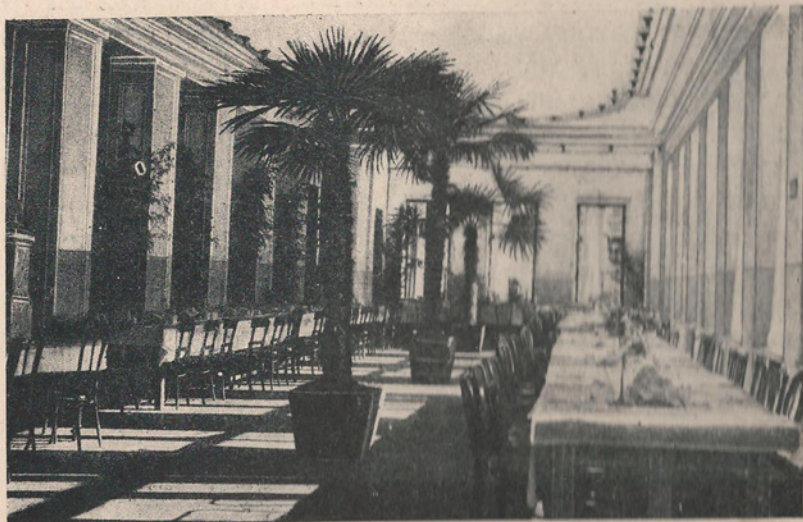
Климатические особенности Гульрипша за четыре года (1928—1931) по данным метеорологической станции следующие: количество осадков в миллиметрах за год 1314,4; снег держится редко, так что дней без оттепели не более 1—2 в году. Обычно к полудню снег совершенно исчезает.

Относительная влажность — средняя годовая в 74% — является вполне приемлемой для климато-лечебных целей.

Высокая влажность черноморского побережья и, в частности, Гульрипша, — одна из характерных особенностей всего приморского района, обуславливающая не только разнообразие жизни растительной, но и своеобразие ответных реакций человеческого организма на динамику влажности (Абозин).



Вестибюль санатория



Столовая санатория

Дней без солнечного сияния за четыре года в Гульрипше было в среднем за год: весной—17, летом—7, осенью—13, зимой—28, всего 65 дней. Сумма часов солнечного сияния—2083,2 за год.

Основная смена ветров здесь—днем с моря на сушу, ночью наоборот, т. е. типичные бризы, наблюдающиеся круглый год, за исключением случаев циклонической погоды.

Если же исключить бризы, т. е. вести наблюдение в 1 час дня, то основные направления ветров напоминают муссонный тип: в холодное время года ветры дуют с суши, в теплое и жаркое—с моря. Средняя скорость ветров 2—2¹/₂ метра в секунду. Барометрическое давление за четыре года 752,2 мм.

Таким образом, Гульрипш, как и все приморские станции Абхазии, представляет своеобразную, тепло-влажную местность с большим количеством часов солнечного сияния.

