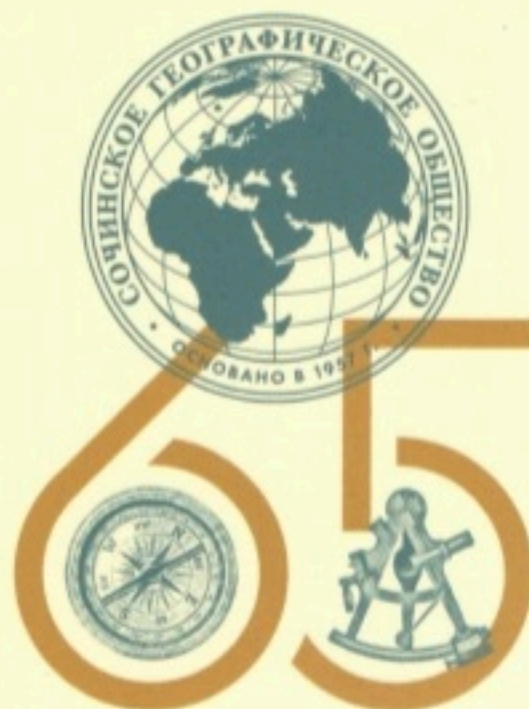


РУССКОЕ ГЕОГРАФИЧЕСКОЕ ОБЩЕСТВО
Сочинское отделение



ДОКЛАДЫ
СОЧИНСКОГО ОТДЕЛЕНИЯ
РУССКОГО ГЕОГРАФИЧЕСКОГО ОБЩЕСТВА

Выпуск 6

Подготовлен к 65-летию Отделения
1957-2022 г.г.

Сочи, 2022

РУССКОЕ ГЕОГРАФИЧЕСКОЕ ОБЩЕСТВО

СОЧИНСКОЕ ОТДЕЛЕНИЕ

ДОКЛАДЫ

СОЧИНСКОГО ОТДЕЛЕНИЯ

РУССКОГО ГЕОГРАФИЧЕСКОГО ОБЩЕСТВА

Выпуск 6

**Подготовлен к 65-летию Отделения
1957-2022 гг.**

Сочи, 2022

Составители сборника:
Ю .И. Машанова, М. А. Ренева

Ответственная за выпуск:
Ю.Ю. Набережная

Редакционная коллегия:
Блинов А.В., Набережная Ю.Ю., Машанова Ю.И.

Статьи публикуются в авторской редакции.

Печатается по решению Учёного совета Сочинского отделения
Русского Географического Общества

Доклады Сочинского отделения Русского Географического Общества. Выпуск 6. — Сочи:
Русское Географическое Общество. Сочинское отделение, 2022. — 260 с.

ISBN 978-5-9904632-6-4

Авторские права:
© Сочинское отделение Русского географического общества
2022 год

СОДЕРЖАНИЕ

Наша с тобой география (А.В. Зобнин).....	8
Геологи Сочи (Н.К. Гудкова, С.Е. Абрамов).....	19
Расположение и ориентация дольменов в ландшафте на примере памятников Большого Сочи (М.И. Кудин, К.А. Глазов).....	38
Точки пересечения путей движения Луны и Солнца в ориентации дольменных памятников Причерноморья (И.И. Кудин)	46
Неучтённые и вновь выявленные средневековые храмы Большого Сочи (А.С. Кизилов, М.И. Кудин, К.А. Глазов, Д.Н. Марков)	53
Раннесредневековые поселения с элементами укреплений в бассейне реки Мзымта (Д.Н. Марков).....	61
От малоизвестных христианских храмов восточной Абхазии к вопросу о добыче нефти (В.П. Мартыанов)	68
Город Гагра – общая физико-географическая, историко-градостроительная и историко-культурная характеристика (Д.А. Канделаки).....	73
К вопросу об античной датировке древней крепости в центре города Сочи (А.С. Кизилов, К.А. Глазов, М.И. Кудин)	90
Свято-Троицкий мужской монастырь: из истории обители (А.В. Вальченко).....	99
Генерал-майор Его Величества (Д.И. Кривошапка)	106
Боевое противостояние в сочинском небе (Д.Н. Марков)	109
Сочинские уличные истории (Ю.И. Машанова)	114
Проект концепции развития села Воронцовка (О.П. Носковец).....	122

Особенности строительства и интерьера сочинского государственного театра по воспоминаниям архитектора В.Н. Зварковского (<i>Т.О. Санникова</i>)	128
Владимир Рудольфович Штейп и его сочинская дача (<i>Е.К. Геращенко</i>)	132
Геоботаник Андрей Николаевич Краснов (<i>П.А. Новгородов</i>).....	135
Шедевры архитектуры М.И. Мержанова в Сочи (<i>Т.В. Салова</i>).....	139
Сочинский морской порт имени Владимира Соловьева (<i>Ю.А. Медведев</i>).....	144
Фонтан-якорь в Сочи (<i>Ю.А. Медведев</i>)	147
«Мы были молоды, мы верили в счастливую звезду» (<i>Л.А. Ефременко</i>).....	149
О гражданине, патриоте, ученом и просветителе В.В. Воронцове (<i>Н.П. Козьменко</i>)	152
Валентин Иванович Болгов (<i>Н.П. Козьменко</i>)	155
Павел Андреевич Новгородов (<i>Н.А. Кучерявая</i>)	157
Памяти Надежды Владимировны Диденко (<i>Л.Я. Лавровская</i>).....	159
Постолимпийские проблемы курорта Сочи и их решения (<i>А.Н. Кудактин</i>)	160
Перспективы сохранения авифауны юго-восточной части российского причерноморья – прошлое и современные угрозы и изменения биологических ритмов птиц (<i>П.А. Тильба</i>).....	170
Центр спасения птиц и центр экологического просвещения (<i>А.П. Дворецкий</i>).....	173
Орхидеи (Orchidaceae juss) низкогорий Сочинского Причерноморья: обзор видов и местонахождений (<i>Е.А. Аверьянова</i>)	181
К вопросу о зимнем цветочном наряде г. Сочи (<i>Т.В. Евсюкова, Д.И. Кривошапка</i>).....	189

Фейхоа – ценная субтропическая культура для переработки ее плодов в пищевые изделия и для озеленения субтропической зоны РФ (<i>Н.П. Козьменко</i>)	193
Судьба кипариса-исполина парка Дендрарий (<i>Л.Н. Тарасова</i>)	196
Анализ (местности) геоэкологических условий Имеретинской низменности для определения нормы полива газона и зеленых насаждений (<i>А.В. Баева</i>)	199
Находка в реке Херота (<i>Т.Л. Горбунова, Н.К. Гудкова</i>)	204
Агурские сероводородные источники (<i>М.А. Ренева</i>).....	210
Ледники в верховьях реки Пслух (<i>Б.А. Тарчевский</i>).....	216
Экологический маршрут «Ажек» (<i>О.Т. Семёнов, Д.А. Мишин, А.В. Исусян</i>)	223
Моя фотография во времени и пространстве (<i>Г.И. Анастасиади</i>)	230
История сочинского быка (<i>В.А. Исаев</i>)	239
Рекреационно-экологический каркас как основа устойчивого развития территории муниципального образования городской округ город-курорт Сочи в контексте разработки генерального плана. (<i>Ю.Ю. Набережная</i>)	247
Справка. Руководители Сочинского отделения Русского географического общества	257
Посвящение Сочинскому географическому обществу (<i>И. Б. Мошанская</i>)	259

ГОРОД ГАГРА – ОБЩАЯ ФИЗИКО-ГЕОГРАФИЧЕСКАЯ, ИСТОРИКО-ГРАДОСТРОИТЕЛЬНАЯ И ИСТОРИКО-КУЛЬТУРНАЯ ХАРАКТЕРИСТИКА

Город Гагра расположен на Черноморском побережье Кавказа иначе в пределах Западного Закавказья или Восточного Причерноморья. В политико-административном отношении он входит в состав Республики Абхазия и является административным центром одноименного Гагрского района. Сам город, впрочем, как и Гагрский район в целом является самыми крайними северо-западными на территории Республики Абхазия, гранича непосредственно с территорией Российской Федерации, Краснодарским краем и непосредственно Сочинским районом по реке Псоу. От города Гагра до пропускного пункта Псоу расстояние составляет 25 км.

Город Гагра по своей градостроительной и топографической структуре относится к линейному типу формирования городов. Он протянулся вдоль Гагрского залива на 12 км, а длина береговой линии несколько больше до 15 км. Граница города Гагра проводится следующим образом. Самая северо-западная оконечность города Гагра лежит на восточных и южных склонах Гагрского карниза и условно проходит у ныне расположенного там санатория «Москва» (бывший сан. «Украина»). В этом месте ширина города с юга на север достигает минимальных значений, занимая не более десятков метров. Южная граница города ограничена линией морского побережья. Здесь береговая линия слабо изрезана, имеет конусообразную форму, едва вдаваясь в сушу. Далее, береговая линия начинает строго уклоняться и на юго-востоке граница города достигает максимальных величин. В частности, в районе ж/д вокзала и жилого микрорайона «Кемпинг» ширина города достигает не менее 1,5-2 км. Сложнее определить северную границу города Гагра. Последняя несколько условно проходит вдоль кромки обращенных своей позицией на юг холмов так называемого «Гагрского нагорья». Холмы «Гагрского нагорья» это, несомненно, остатки древних береговых морских террас мио-плиоценового периода, и отражают эволюцию трансгрессии и регрессии Черного моря. В отдельных случаях черта города Гагра в северных своих границах нарушается в зонах речных долин, образующих глубокие ущелья. Максимальные величины таких уклонений мы наблюдаем в ущелье реки Жозквара, в которой городская инфраструктура углубляется на 2,5 км, превосходя даже восточную границу города Гагра. По разработанной в 1957 году В. В. Покшишевским степени благоприятности берега для заселения город Гагра характеризуется следующими особенностями. Черта города Гагра характеризуется высокой благоприятностью обитания, развитостью сельского хозяйства, развитостью курортной инфраструктуры и сферы обслуживания, хорошей доступностью суши с моря, развитой системой сухопутных коммуникаций, имеющих общую линейную «вдольбереговую» направленность. Что касается таких показателей как морские пути, то этот показатель низкий, так как Гагра в целом находится в стороне от крупных морских коммуникаций. Приблизительная площадь города Гагра равна 9 кв км.

С точки зрения физико-географического районирования город Гагра может быть строго поделен на три зоны. Первая зона охватывает северо-западную часть города Гагра от реки Жозквара (в низменной части) до реки Цыхерва. Это зона береговой кромки. Вторая зона охватывает район от реки Цыхерва до центрального ж/д вокзала – это зона склоновых холмистых предгорий. Третья зона проходит в тех же границах что и вторая зона, но расположена ниже преимущественно в равнинной полосе – это зона береговой низменности. В этой связи уместно выделение еще двух зон в частности зоны Гагрского карниза и зоны ущелья реки Жозквара. Данное районирование отражает, несомненно, и естественноисторические процессы формирования той физико-географической среды, в которой ныне и расположен город. С физико-географической точки зрения, город Гагра большей своей частью зажат между берегом Черного моря и южными склонами Гагрского хребта. Окрестности Гагра представляют собою сложную горную систему обращенных южной позицией склонов самого крупного орографического объекта – Гагрского хребта. Горные склоны Гагрского хребта представляют собою результаты раннекайнозойской альпийской складчатости самые древние горные породы которого имеют возраст даже верхнеюрского и мелового периодов мезозойской эры. Непосредственно в черту города Гагра заходят хребты третьего и четвертого порядка. Перпендикулярно к берегу подходят хребты Жовеху, Люковюха (вероятно Лоо-ащха), Гагрыпша, а восточнее параллельно берегу тянутся высокие отроги хребта Мамдзышха, которые на востоке обрываются в ущелье реки Бзыбта. В северо-западной части города Гагра один из отрогов Гагрского хребта – хребет Жовеху подходит практически вплотную к побережью Черного моря, образуя передовую восточную часть так называемого Гагрского карниза, протянувшегося на 15 км в сторону Цандрипшской миниатюрной долины.



Рис. 2. Типичная панорама города Гагра с южной диспозицией горных массивов Гагрского хребта (хребет Берчиль) и массивов Гагрского карниза.

В этом месте береговая линия прибрежной кромки обрывается, уступая место скальным массивам с почти отрицательным углом падения. Далее в восточном направлении эти горные массивы практически доминируют в ландшафте города. Лишь местами они прерываются, образуя выходы систем рек, аккумулятивная деятельность которых несколько увеличивает площади выравнивания в прибрежной приустьевой зонах. Уже в районе реки Цихерва и далее на восток мощные склоны Гагрского хребта уступают место холмам с отметкой не более 150-200 м. н. у. м. Это упомянутые выше холмы так называемого «Гагрского нагорья», которые тянутся далее за пределами города вплоть до села Бзыпта. С юго-восточной части в пределы города Гагра, в районе жилого массива «Кемпинг» и «Абазгаа» заходит северо-западная кромка Пицундо-Бзыбской прибрежной миниатюрной долины (Пицундо-Бзыбская предгорная равнина).



Рис. 3. Вид на жилые массивы микрорайонов «Кемпинг» и «Абазгаа» у юго-восточной оконечности города Гагра. Хорошо просматривается участок Пицундо-Бзыбской миниатюрной прибрежной долины.

Длина равнины составляет с Северо-Северо-Запада на Юго-Юго-Восток 16 км, протяженность береговой линии 18-20 км, а в глубь суши тянется на 12-13 км. Пицундо-Бзыбская миниатюрная долина, древняя низменность, образованная гидроаккумулятивной деятельностью рек Бзыпта и Псахара. Сама река Бзыпта протекает по этой низменности на протяжении 11 км, и впадает в море примерно в 8 км северо-западнее от мыса Пицунда в пределах административных границ села Алахадзы (район «Цитрусозовхоза»). В море выдается наиболее крупный участок этой низменности – Пицундский полуостров, по сути, остаток древней позднеплиоценовой – раннеплейстоценовой дельты реки Бзыпта, формирование основной современной черты которой завершилось уже в историческое время (античный период). В черте самого города Гагра, как указывалось

выше, эта равнина наиболее хорошо выражена в районах жилых микрорайонов «Абазга» и «Кемпинг». От реки Жоквара до микрорайона Абазга на расстоянии 6-10 км протянулась самая приподнятая морская терраса – Новочерноморская, высота которой не превышает 5-6 м. На ней расположены подавляющая часть городской и курортной инфраструктуры, включая Приморский парк и т.д. Самая высокая точка над уровнем моря, если считать ее в пределах так называемой городской черты Большая Гагра — это гора Мамдзышха/Мамдзаа 1884 м. В некоторых прибрежных участках в местах осушения болот со всей вероятностью можно говорить и об отрицательных отметках, то есть могут лежать ниже уровня моря. Такое характерно сейчас и в ряде мест на низменных участках, к примеру, у озера Инкит.

Для всех без исключения горных массивов даже в пределах черты города с учетом морфологии залегания горных пород и их состава характерно наличие пещер вертикального, субвертикального и горизонтального типов. Это связано с наличием одного из крупнейших очагов залегания известняка юрского и мелового периода и с развитием мощного очага карстообразования. Как известно в ближайших окрестностях города на Гагрском хребте расположено самое высокое карстовое плато на Кавказе плато Арабика (правильно Арбаика). Здесь же располагаются и самые глубокие пещеры мира, такие как Воронья-Крубера (данные на 2014 год – глубина 2199 м) и пещера Веревкина (данные на март 2018 года – глубина пещеры 2212 м). Карстовые образования повсеместны и в черте города Гагра. В частности, следует отметить, что в ближайшей окрестности города Гагра также обнаружены пещеры замкнутого типа. Так случайно была обнаружена такая пещера методом бурения на глубине 2300 м. Наиболее известная и легкодоступная из них, расположенная в ущелье реки Цихерва, пещера Апап-ихапы³, Наличие пещерных образований и особенности климата способствовали тому, что черта города Гагра одна из самых водоносных среди городов Республики Абхазия и среди городов Причерноморья. Здесь в черте города Гагра характерны вклюдзы, родники, источники, реки. А для береговой зоны до недавнего прошлого было характерно и наличие массивов реликтовых озер и болот. Антропогенное воздействие человека стерло их.

В черте города Гагра известно несколько рек. Самая крупная по площади бассейна и длине это река Жоквара длиной в 12 км.⁴ Истоки реки находятся на южных склонах массива Арабика (Арбаика), вытекает из массива системы карстовых источников (около 12 карстовых источников). Протекает по живописному ущелью, выходит из ущелья, образуя мощную систему наносов, достаточно большую в приустьевой зоне. Далее следует река Гагрипш, затем Цихерва, Псца (Родник), Адзхыда – Юдзы и Адзапш. Первые три реки с учетом того, что их источники лежат выше карстовой накопительной водоносной зоны резервуаров частично пересыхают, образуя пересыхающие русла. Возобновление хода речной воды по руслу одно из впечатляющих зрелищ. Самой полноводной рекой в черте города Гагра является река Псца (Родник). Она представляет собою мощный род-

3 В этой пещере по преданию жил в V-VI вв. н. э. местный святой из абхазского рода Званба Ипатий Гагрский. В литературе иногда Ипатия Гагрского связывают с исторической личностью Евпатием или Евфратом. Речь в данном случае идет о исторической личности Евфрате Абазге, одного из сподвижников распространения христианства в Абхазии в период правления императора Юстиниана I. Ему же приписывают строительство так называемого Храма для Абазгов.

4 Вдоль ущелья реки Жоквара от священной поляны Абаата-Ашта (бывш. советская площадь «Гагарина») устраивался ритуальный марафон на священную гору Арбжьба, которая была расположена в 20 км от берега моря. Сам склон горы Арбжьба, как впрочем и склон горы Чамашха, считались священными у абхазов, а на горе Арбжьба обитал по поверью абхазов абхазский демон. Кстати в ущелье реки Жоквара обнаружены были еще в XIX в. полковником Давыдовым залежи асфальтового камня.

ник – воклюз с постоянным дебетом, что обусловлено наличием истока, выходящего из низкого, более водоносного карстового резервуара. Река Псца является и самой короткой рекой в черте города Гагра, протяженностью от истока до устья 200-250 м (не путать с самой короткой рекой в мире рекой Репруа).



Рис. 4. Река Псца или «Родник» – самая короткая река и самый мощный карстовый источник в черте города Гагра.

Недалеко от устья реки Цихерва расположен карстовый источник прямо у кромки моря берега с иррегулярным, то есть сезонным возобновлением (осенне-зимним) дебетом. В 1,5-2 км к северо-западу от Старой Гагра у сан. «Москва» находится самая короткая река мира – река Репруа/Репроа или по-абхазски Хапырьяюжь («вырывающийся поток») длиной 18 м, и представляет собою систему разгрузки значительного количества подземных карстовых вод хребта Жовеху и Гагрского хребта. Средний расход воды составляет 2,32 куб. м/с., а температура 8,9 С. Представляет собою крупный воклюз, через который происходит основная разгрузка вод, формирующихся в карстовых системах Воронья-Крубера на массиве Арабика. Следует добавить, что реки Багрыпта, Репруа, Псахара (за пределами города) и Псца являются типичными воклюзами, а самым крупным карстовым источником в ближайших окрестностях города Гагра является озеро Цхына (Голубое озеро). Эволюция основных гидрологических и гидрогеологических особенностей города и его окрестностей происходило в период верхнего миоцена. Этим приблизительно периодом может быть датирован и возраст наших Гагрских рек. В черте города Гагра отмечено свыше 15 основных источников. Следует отметить, что все реки в черте города Гагра достаточно непредсказуемы и могут характеризоваться внезапным поднятием уровня воды. В истории города Гагра известна так называемая «Жоекварская трагедия», приведшая к катастрофическому поднятию воды в 1949 году и гибели нескольких десятков человек. Эта опасность снята еще в 50 годы за счет создания гидроинженерных сооружений.

Растительный и животный мир черты города Гагра, разумеется, схож с остальной частью Абхазии. Как известно Абхазия входит в колхидскую флористическую область, в которой представлены преимущественно сообщества растений влажного, субтропического климата средиземноморского типа. Для города Гагра с учетом сдвига гор к морю характерна одна особенность – в северо-западной части города отчетливо визуализируется высотная зональность растительных сообществ, особенно отчетливо в окрестностях ущелья реки Гагрипш. Так в ясную погоду на передовых хребтах отчетливо заметно наличие на высоких краях темнохвойных еловых лесов на высоте свыше 1500 м, с учетом особенностей вертикальной зональности на территории Абхазии для города Гагра она типична. Для береговой части города характера ксерофильная флора, а выше все южные склоны Гагрского хребта покрыты буйной субтропической широколиственной растительностью колхидской флоры. Большинство растительных сообществ, включая болотные, подверглись, конечно, сильному антропогенному воздействию, как в прибрежной, так и предгорной частях. В прибрежной черте города широко представлена интродуцированная флора, которая формирует парковые зоны насаждений, а для нагорной части города в частном секторе преимущественно с/х угодья, приусадебные огороды и садовые участки. Большинство подавляющей части площадей лесов на склонах Гагрского хребта являются зоной произрастания девственных тысячелетних лесов. Именно флористическое богатство района способствовало созданию здесь так называемой «Лесной дачи». Стоит так же отметить, что прибрежная часть района Старая Гагра подвергалась культурному воздействию еще и до создания здесь Гагрского Приморского Парка. Так во времена функционирования здесь в крепости «Абаата» русского военного укрепления «Гагры» имели место закладки яблоневого сада и посадки оливок.⁵ В районе площади Гагарина на склонах соседних холмов леса вторичные, им не более 200 лет. Леса здесь были вырублены во время присутствия в крепости «Абаата» русского укрепления в XIX веке во время русско-кавказской войны. Основные лесообразующие породы – дуб, каштан, граб, липа, тополь и другие породы. Подлесок состоит из типичных для субтропиков видов – Иглица Колхидская и ряда других видов. Животный мир в ареале города и ближайших окрестностей практически аналогичен составу других территорий Абхазии. Несомненно, гагрские реки изобиловали форелью, особенно реки Жозквара и Гагрипш, а море отличается высокой продуктивностью ихтиофауны, в том числе и промысловых видов рыб. И конечно окрестности города Гагра — это районы богатые для традиционного пчеловодства. Это было отмечено еще в средневековье, когда турки называли Гагра словом «Баладаг» то есть «медовая гора».

На данном этапе развития города Гагра сложилось несколько естественно-исторических территорий в его пределах. Традиционно город Гагра делится на две основные части. Северо-западная часть города именуется «Старая» Гагра, а юго-восточная часть – «Новая» Гагра. Границу между «Старой» и «Новой» частями города обычно проводят по ущелью реки Цихерва, нередко на такую границу указывают ж/д станцию «Павильон» (ж/д станция «Гагра пассажирская»). Деление на Старую и Новую Гагра несколько условно, так как обе части города исторически и хронологически равноценны и развивались на протяжении истории практически одновременно.

⁵ Нередко в литературе можно встретить информацию о том, что посаженные в период функционирования русского военного гарнизона оливки, стихийно стали распространяться на соседние холмы. Именно эти оливки затем были использованы монахами вновь созданной Новоафонской обители для своих насаждений оливок в Новом Афоне.



Рис. 5. Панорама города Гагра с ярко выраженной двухъярусной «линейной» градостроительной моделью – зона Парка (нижний ярус) и зона застройки (верхний ярус).

Понятие «Старая» Гагра возникло позже и является продуктом советского периода, когда местными жителями- горожанами район сосредоточения памятников архитектуры времен создания здесь курорта принцем А. П. Ольденбургским стал восприниматься как относительно более ранняя часть города. До 40-х гг. имелись и административные разделения, когда район Старая Гагра преимущественно курортной части курировался так называемым Курортсоветом или Курупром, а район Новой Гагра – Горсоветом. Так, еще Постановлением от 28 октября 1931 г. Президиум ЦИК Абхазии утвердил «Положение о Гагрском замкнутом курорте», по которому работа возлагалась на Гагрское курортное управление, территория которого охватывала район Старой Гагра от реки Жоквары до реки Цихерва. Следует отметить, что существует несколько более широкое дробное деление города Гагра. Так условно выделяют «Альпийскую» Гагра, «Евгениевскую» Гагра. С подготовкой советского проекта так называемой «Большой» Гагра собственно город Гагра в отмеченных нами его границах может именоваться «Малая» Гагра или «Центральный район» (по аналогии с «Сочи большими»). В самом городе Гагра также выделяются отдельные районы с жилыми коммунальными застройками квартир, к примеру, массив «Абазга» и массив «Кемпинг». Система улиц, кварталов и приморских бульваров, проспектов были заложены уже в период создания курорта в начале XX века и дальнейшее развитие получили в советский период.

Вопрос о том, когда в пределах города сложилась впервые городская жизнь пока остается открытым. Здесь мы опираемся на общеисторические сведения, а также письменные и археологические источники. В современной античной историографии, включая и сюда абхазскую историографию, считается, что основы городской цивилизации и вообще городского образа жизни в Причерноморье были заложены в период древнегреческой колонизации в период с VI по IV вв. до н. э. Вероятно отсюда можно сделать вывод, что городская жизнь здесь восходит именно к этому периоду. Правда материальных подтверждений этому нет, ибо те поиски, которые спонтанно осуществлялись в черте

Старой Гагра, где вероятно могло и располагаться греческое городское поселение пока не обнаружено. Здесь мы целиком исходим из раннеантичной древнегреческой легендарной традиции, по которой здесь, на месте города Гагра существовала древнегреческая колония Триглиф/Триглит. Возможно, эту колонию следует искать в другом месте города, к примеру, в центральной его части. Более достоверно задокументировано существование поселения римского периода, датируемое периодом II в. н. э. В частности, наличие в черте города крепости «Абаата», которое относится к одному из звеньев римской системы обороны, получившей в науке «Понтийский лимес» (иногда «Кавказский лимес»).



Рис. 6. Крепость «Абаата» – древнейшее укрепление в черте города Гагра, ранние слои которого предположительно относятся к периоду функционирования в Восточном Причерноморье римской системы обороны – «Понтийского» или «Кавказского» лимеса. (II в. н. э.).

Нижние слои этой крепости, а также общие формы крепости, идентифицируются как крепость – кастелла прямоугольной формы, характерные для римских пограничных укреплений. Подавляющее большинство специалистов идентифицируют эту крепость с указанной Флавием Аррианом легатом Каппадокии римского укрепления «Нитика» / «Стеннитика». Впрочем, не следует забывать, что с «Нитикой» идентифицируют еще один населенный пункт – село Цандрипш, где у известной базилики VI в. до сих пор просматриваются руины Цандрипшской крепости. На некоторое время в письменных источниках наименование населенного пункта в пределах Гагра не упоминается, если не считать греческого названия Картерон Тейхос («Непроходимая стена»). В последующий период город Гагра уже всплывает в период развитого средневековья, когда в различных вариантах названий город Гагра отмечен на итальянских картах генуэзских портолоа-

нах\портуланах. Среди таких названий фигурируют Хакара \ Хакары \ Какари \ Какары \ Какур. Так на карте Пьетро Весконтте 1308 г., которая хранится в Венеции в библиотеке Св. Марка, Гагра названа «Какара», а в других более поздних картах «Хакары». В 1641 г. Эвли Челеби указал тут гавань «Какур». Турки также именовали Гагра словом «Баладаг», что означает «медовая гора». В иранских источниках Гагра именуется как «Дербент», то есть «Железные Ворота», что также соответствует особенностям ландшафта. Венецианцы указывают пункт «Контези», то есть «Гавань». Сами абхазы иногда именовали Гагрский проход словом «Хагуаша» то есть «Узкие ворота» но скорее в данном случае речь может идти об обозначении «Гагрского карниза». Все эти названия связаны с периодом функционирования на Черноморском побережье Абхазии итальянских генуэзских факторий с XIII по XV вв., лишь их предшественники конкуренты итальянцы-венецианцы обозначили этот пункт как Контези («гавань»). Важно отметить, что в основе всех этих слов, несомненно, лежит искаженная форма собственно абхазского топонима Гагра. Касаясь данного топонима следует отметить, что в основе его лежит очень ранняя абхазская изоглосса \ глосса, такая как «агра» \ «ага». В основе абхазской формы топонима Гагра лежит основа, восходящая к топониму Га-Кыра, то есть место, где закрывается, запирается, удерживается берег. Находящаяся в основе топонима \ ойконима \ полисонима Гагра – Гакрыра основа «ага» довольно распространена как в топонимии Абхазии так в черте города Гагра. Среди них в городе Гагра встречаются топонимы Гагра-инхуу, Ага-ику, Гаграпста. С другой стороны, такой известный гидроним как Гагрипш может быть и не связан с топонимом Гагра, имея иную этимологическую природу. Гидроним Гагрипш скорее восходит к обозначению рода Хагба и их родового святилища, располагавшегося в ущелье реки Гагрыпща, то есть Хагрыпш. Возможно, имелось и другая форма обозначения рода, такого как Гаграа. Не исключено что существовал и такой род. Иногда встречается упоминание топонима Гагрипш, который распространяют на район Новая Гагра, в этом смысле вероятно более ранняя форма, указанная у Челеби как Хаке и им же обозначающая район Новой Гагра и подразумевающая данный топоним Гагрипш. Однако все это требует детального уточнения со стороны лингвистов и топонимистов. Здесь стоит напомнить, что на территории Турции среди переселенцев махаджиров зафиксировано ими же созданное поселение под названием Гагра, которое было основано именно переселенцами из города Гагра. Впервые очень точную форму передачи абхазского топонима в форме Гагра мы встречаем в одном из сочинений на еврейском языке датированное 1207 годом. Кстати это самое первое упоминание не только названия города Гагра, но и самого факта существования в то время города в XIII веке. Еврейский грамматик, писавший письмо, прямо указывает свое местоположение и проживание в городе Гагра. В конце XIV – нач XV вв. топоним Гагра в форме Гагари фиксируется впервые уже в грузинских письменных источниках. А уже с начала XIX в. встречается и русская форма Гагра \ Гагры. Вопрос о точности передачи русской формы для названия города Гагра предпочтение следует отдавать именно абхазской форме передачи Гагра. В этом смысле грамматически более верной будет форма для обозначения названия города Гагра без склонения. Что касается русского написания и выражения Гагры то оно не отражало изначально понятия множественного числа. Такой показатель множественности был придан русскому выражению Гагры позже, когда под этим выражением стали ошибочно понимать и значение как двух составляющих частей города, то есть Старые и Новые Гагры. Таким образом, появилось производное, в Гаграх или из Гагр. понимая под ними наличие и деление города на две части Старую и Новую Гагра. В русских письменных источниках

с появлением выражения «Гагры» такого деления попросту пока еще не существовало.

Не следует забывать, что в черте города Гагра имеются и традиционные исторические абхазские территориальные деления. Так район санатория «Москва» до реки Жозквара именовался Чыгурхуа. Территория от реки Жозквара до Коллонады именовалась Абаата. От Коллонады, включая сюда реку Гагрипш и до реки Цихерва, именовалась Гагрыпшаа. Нагорные холмы именовались Иагахы / Иагаху (по абх. «Холмы Генихов»). Ниже этих холмов прибрежная полоса до района, где примерно расположен «Памятник Славы» именовались традиционно «Ага ику». Район, а/о «Континент» и до района, а/о «Фонтан» именовались Юдзы (по абх. буквально «Междуречье»). Район жилых массивов микрорайона «Кемпинг» и вероятно «Абазгаа» именовался «Жейзапха». Сейчас данный топоним сохранился за прибрежной частью села Псахара и частично села Алахадзы. Следует отметить, что современный облик города Гагра в его новейшую историю, так сказать, его современный градостроительный и топографический облик и портрет был заложен еще в период создания в городе Гагра Климатической Станции е. и. в. принцем А. П. Ольденбургским, когда с апреля 1901 г. началось строительство курорта, а 12 октября 1901 г. завершена его закладка, а уже 9 января 1903 г. последовало и собственно официальное открытие курорта Гагра.



Рис. 7. Основатель Гагрской Климатической / Климатолечебной и Морской станции в Гагра е. и. в. Принц Александр Петрович Ольденбургский.

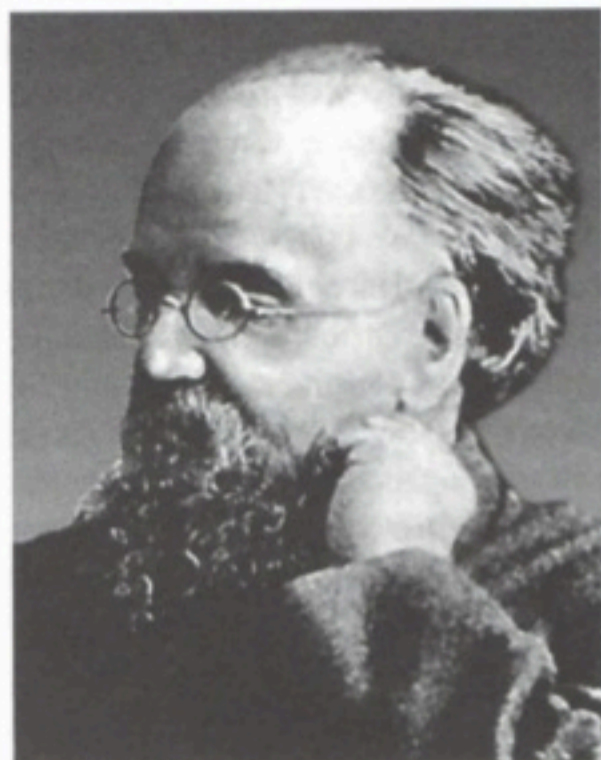
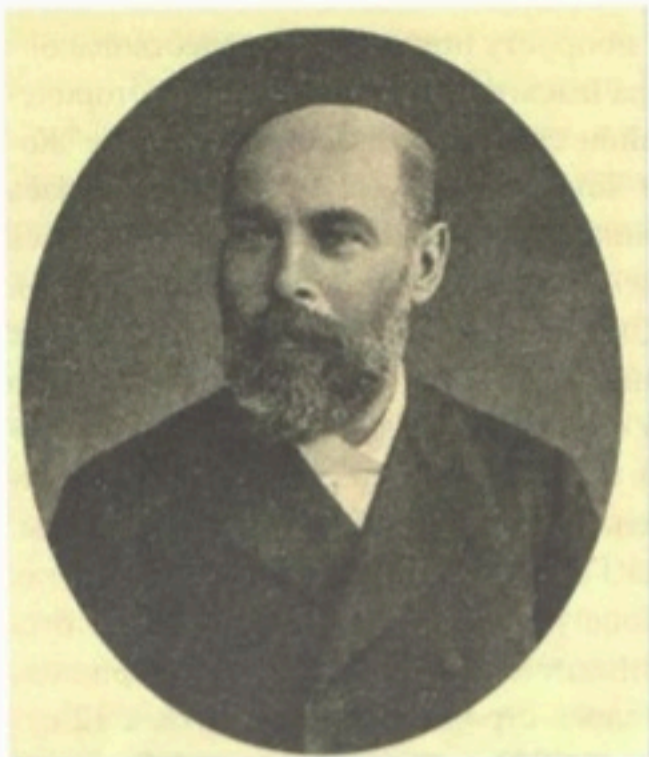


Рис. 8. Пастернацкий Ф. И. (бальнеолог, курортолог, терапевт) и Воейков А. И. (метеоролог, климатолог, географ), давшие научное обоснование в необходимости создания самого первого курорта на территории Кавказского Причерноморья Гагрской климатической / климатолечебной и морской станции.

Позже на основную инфраструктуру города Гагра повлияли уже период строительства советского курорта Гагра, в целом не изменивший базовую линейную структуру города. Не следует также забывать о том, что город Гагра изначально планировался именно как горно-приморский курорт. Основы этого были заложены с начала строительства в 1904 году дороги на гору Мамдзыша.

Ближайшими к городу населенными пунктами, непосредственно примыкающие к городу Гагра, являются два села. С северо-запада это село Чигрипш, входящее в состав Холоднореченского сельсовета. Здесь эта граница проходит по отрогам хребта Жовеху. Наибольшую протяженность граница города имеет с селом Псахара. Здесь граница пролегает с севера, северо-востока, востока и юго-востока. Само село Псахара, одно из крупнейших сел Абхазии, практически не уступает по площади самому городу Гагра.

Через город Гагра проходит основная магистраль – Черноморское шоссе, основные контуры шоссе были завершены в 80-е гг. XIX в период его строительства генералом Анненковым (так называемое «Голодное шоссе»), которое строилось с 1891 по 1892 гг. В прошлом здесь очевидно проходила и древняя «Меотидо-Колхидская» дорога, о которой дают сведения античные авторы. В период создания Гагрской климатической станции в Гаграх работала также линия трамвая по маршруту от крепости Абаата, где в юго-западном бастионе располагалось трамвайное депо, и вплоть до ущелья реки Цихерва. С получением электричества в городе Гагра с 1903 года трамвай ходил на электрической тяге. Трамвай выходил из юго-западного бастиона крепости «Абаата», где располагалось трамвайное депо и доходил до ущелья реки Цихерва, проходя мимо Здания Купален (возведённых по системе Франсуа Геннебика)⁶ В советский период работала канатная дорога между Гагрским Приморским парком и д/о «Скала», а до революции такая канатная до-

⁶ Активное использование строительства по системе Геннебика, то есть железобетона в городе Гагра связано в том числе и с бурным развитием нового архитектурного стиля модерн.

рога проходила от а/о «Фонтан» в сторону хребта Мамдзышха. Правда первоначально она использовалась для нужд сплава древесины лесопромышленника Спанаки с перспективой для переоборудования ее в пассажирскую канатную дорогу. С 1917 года начинается свою историю прокладка Черноморской железной дороги, которая окончательно была завершена в 40-е гг. В городе Гагра функционировал Центральный ж/д вокзал 1950 г., который в послевоенные годы вновь частично функционирует, обслуживая линии Сухум-Москва-Сухум. В пределах города имелись две ж/д станции «Абаата» и «Павильон» (Гагра пассажирская). Станция «Павильон» очень интересное сооружение, построенное в первые послевоенные годы по линии Сухум-Адлер по проекту З. Г. Почепцовой при Управлении «Кавгипротранс». По типу архитектуры – это павильон двухэтажного типа в архитектурной декоративной пластике которого присутствуют элементы грузинского зодчества. Морское сообщение имело место еще с середины XIX века, когда здесь с конца октября 1869 года функционировал Причал с заходом парохода «Звездочка». Позже в начале XX века в городе Гагра строится полноценный причал Русским обществом пароходства и торговли (РОПиТ), и морское сообщение осуществлялось пять раз в неделю. В городе Гагра со второй половины XIX века до начала XX века функционировал «Индо-Британский телеграф». Город Гагра был самый первый, созданный в пределах Российской империи Климатический курорт на Черноморском побережье Кавказа. Гагрская Климатическая / Климатолечебная и Морская Станции – это Великосветский Курорт в дореволюционной России. В советский период с созданием советского курорта Гагра город обретает статус Всесоюзной Здравницы, и становится центром Курортной агломерации – Гагрская группа курортов, включавшая территорию от реки Псоу до нынешнего города Пицунда включительно. В 1933 году город Гагра обретает статус города.

Современная плотность градостроительной нагрузки и размещения городской инфраструктуры четко делит город на три части. Первая зона, охватывающая северо-западную часть города Гагра – это преимущественно зона курортной инфраструктуры. Здесь концентрируется основное количество санаториев, домов отдыха, пансионатов периода строительства советского курорта. Здесь же сосредоточены основные архитектурные памятники времен создания Гагрской Климатической станции в начале XX в. Вторая зона, охватывающая юго-восточную часть города Гагра – это преимущественно зона жилых микрорайонов «Абазга» и «Кемпинг» строительство которых приходится на 60 – 80 гг. XX века. Третья зона охватывает преимущественно центральную часть города, а также нагорные склоны – это преимущественно зона частного сектора.

Интересен так же вопрос о структуре населения в черте города Гагра. Здесь мы не будем касаться сугубо демографической составляющей, так как эта тематика выходит за рамки данной статьи. Самое раннее присутствие человека в черте будущего города относится к финально-верхнепалеолитическому периоду. Так в черте города Гагра в ущелье реки Цихерва отмечена одноименная пещера, очевидно стоянка – мастерская, либо базовая охотничья стоянка, датируемая возрастом 27 тыс. л. н. Далее в последующий период присутствие человека отмечено уже в эпоху мезолита, неолита и энеолита. В эпоху бронзы очевидно черта города активно обживается древними аборигенами края. Об этом свидетельствуют многочисленные поселения и могильники, датируемые III – нач. I тт. до н. э. Важно отметить, что уже очевидно в то время наметилась и основная характерная и для позднего периода заселения человеком, как нагорной части, так и ущелья Гагрских рек, а так же низменных участков. Вероятно, этому способствовали особенности рельефа местности, так как здесь проходила единственная дорога вдоль Черноморского по-

бережья. Основной хозяйственной деятельностью местного населения, несомненно, было земледелие, садоводство, скотоводство и особенно рыболовство. Но и самое главное, развитые ремесла и металлургия бронзы. Современные топо-ономастические реалии в черте города, а также известные места нахождения центров дохристианских традиционных религиозных культов, а также коммуникации, тропы скотопробойные дороги и т.д. свидетельствуют об их формировании в черте города и ближайших окрестностей, как минимум в эпоху бронзы. В период раннего железа и накануне греческой колонизации район Гагра предстает как плотно заселенный местными племенами район. Время греческой колонизации дает нам ценные античные литературные и письменные свидетельства о племенах и этническом составе населения. Здесь в окрестностях античной Гагра упоминаются племена гелонов, меланхленов, макропогонов, кефалотомов и фтейрофагов. За всеми этими искаженными греческими названиями племен, несомненно, скрываются местные этнонимы. Позже здесь упоминаются славные племена генихов. Уже в период римского присутствия здесь упоминаются отдельные племена древнеабхазского этноязыкового круга абазги, миссимиане, саниги, апсилы. Территориально Гагра, несомненно, была, зоной расселения племени санигов либо абазгов. Под этнонимом саниги специалисты усматривают более ранних генихов и более поздних садзов. Позже черта города Гагра была зоной расселения абхазского общества садзов, а сама территория исторически именовалась Садзен. Многочисленные документы периода завоевания Абхазии Российской империей свидетельствуют об очевидном проживании здесь в городе Гагра абхазов – представителей этнографической группы садзов. О структуре проживания абхазских фамилий и родов, а также тех мест, где они жили в черте города Гагра сказать сложно, так как целиком коренные гагрцы покинули этот район в период махаджирства. Последние коренные гагрцы продержались в черте города Гагра до русско-турецкой войны 1877-1878 гг., когда последние жители ущелья реки Гагрипш покинули родные места и уехали в Турцию. Известно, что всей прибрежной частью черты города Гагра, очевидно владели представители рода Гечба, а нагорную часть занимали представители рода Цандаа. Вероятно, восточнее жили также представители рода Эмхаа. Некоторые топонимические реалии позволяют говорить, что в черте города Гагра жили представители фамилии Абаата, Гаграа, Псардиа и некоторые других. Более подробной информацией, к сожалению, автор этих строк не обладает и носит она предварительный характер. Вероятно, в северо-западной части могли жить представители фамилий Ачугба, Чыгуба, Чукбар и Хагуш. В районе ущелья реки Гагрипш и окрестных горных районов жили представители рода Хагба. Разумеется, жили здесь и другие роды, о которых у автора мало информации. Сложно нам разумеется сказать и о динамике численности населения того времени.

Не следует забывать, что на протяжении многих веков местные племена контактировали и с соседними, а также пришлыми этносами и языками. Так самые ранние контакты могли осуществляться с представителями индоарийского населения района Приазовья. Вероятно, позже во времена скифо-киммерийских экспансий сюда наверняка проникал и киммерийский элемент. Несомненно, по морю такие контакты могли осуществляться и в доколониционный период, но носили они скорее очень нерегулярный и случайный характер. Возможно, что из Восточного Средиземноморья сюда проникали жители юго-западного района Малой Азии (древняя Анатолия) древние карийцы. К примеру, предполагают, что известное название Питиус восходит не к древнегреческому, а именно карийскому языку. Уже в раннеантичный период греческой колонизации здесь могли селиться греки. В римско-византийский период здесь был представлен некоторый контингент

числа римлян, греков и армян и вероятно евреев. Следует заметить, что все эти группы составляли незначительный контингент и не влияли на существующую этническую картину района. Это были отдельные люди, возможно со своими семьями, которые оказались здесь, скорее всего в связи с военными, административными, торговыми нуждами, особенно в период функционирования римских и византийских военных укреплений. Имели место конечно и брачно-семейные связи с местным населением. Вероятно, они постоянных поселений не формировали и растворялись в местной этнической среде либо покидали эти районы, возвращаясь к себе на родину. Однако следует отметить, что вся выше перечисленная информация, относящаяся к античному и римско-византийскому периодам, носит сугубо умозрительный характер, так как сколько-либо достоверными источниками мы не обладаем. В средневековье очевидно здесь частично проникает и итальянский этнический элемент в период создания здесь генуэзских торговых факторий. Уже в середине XV – XVIII вв. в период присутствия и влияния османской империи здесь отмечен турецкий этнический элемент. Уже с середины XIX века в ходе этнической политики Российской империи происходит резкая динамика изменения этнической картины. По существу, самой катастрофической за всю демографическую историю абхазов. Со второй половины XIX века этнических абхазов в черте города не остается. В XX веке структура этнического состава населения по сути своей сохраняет наследие от колониальной эпохи. Гагра подпадает под действие закона от 10 марта 1866 года «О заселении Черноморского округа и управления оным». Здесь к концу XIX века постепенно вселяются греки, армяне, эстонцы, румыны, молдаване, грузины, болгары. С начала XX в. в Гагра происходит вторичная реколонизация города Гагра абхазами из соседних районов, в основном Гудаутского района и районов села Бзыпта и Лдзаа. Численность населения стало резко меняться, когда Гагрский район, как, впрочем, и другие районы Абхазии в 30 – 40 гг. стали активно заселяться представителями картвельской этноязыковой семьи – грузинами и их субэтническими группами мегрелов и сванов. Такая тенденция привела к тому, что город Гагра стал по сути полиэтническим городом, с подавляющим преобладанием грузинского населения. Подобная картина сохранялась и вплоть до распада СССР. В период грузино-абхазской войны или Отечественной Войны народа Абхазии 1992 – 1993 гг. отмечается отток грузинского населения, а также отток армянского и русскоязычного населения преимущественно за счет тяжелого экономического положения в Абхазии в послевоенный период. Следует отметить, что в советский период города Гагра был одним из самых комфортных и благополучных городов СССР. На период примерно 80-х гг. его численность насчитывала около 50 тыс. человек, а вместе с районом достигала не менее 80 тыс. человек.⁷ Какой-то территориальной специфики в размещении жителей не наблюдалось. Хотя жилые массивы были заселены преимущественно русскими или русскоязычными представителями. В основном они составляли персонал высококвалифицированных специалистов инженерной, технической и строительной сферы, в то время как сельское население было преимущественно армянским и грузинским. В Гагрском районе было и два крупных села с компактным традиционным проживанием преимущественно абхазского населения – это села Бзыбь и Лдзаа. Для периода СССР было характерно положительное сальдо, когда в город Гагра приезжало больше, чем выезжало. В окрестностях характерна была и остается так называемая маятниковая миграция. В послевоенный период сохраняются положительная тенденция заселения и роста численности этнических абхазов. Таким предварительным обзором мы и завершим данную статью.

7 Автор не касается демографии населения, так как данная проблема выходит за рамки данной статьи.

Литература

1. Абхазы. М., 2012.
2. Апхазова И. С. Озера Грузии. Тбилиси, 1975.
3. Ачугба Т. А. Этническая история абхазов XIX – XX вв.
4. Этнополитические и миграционные аспекты. Сухум, 2010. 356 с.
5. Буачидзе И. М., Мелива А. М. К вопросу разгрузки подземных
6. вод в Черном море в районе Гагр // Труды Научно-исследовательской лаборатории гидрогеологических и инженерно-геологических проблем (Грузинский политехнический институт им. В. И. Ленина). 1967. №3.
7. Гопиа Д. К. Абхазия на итальянских картах – партуланах XIV-XV вв. // I Научно-образовательный семинар. «Карта рассказывает: картографическая культура в контексте изучения истории и природы Абхазии». Гагра-Пицунда, 2019. С. 26-60.
8. Гулиа В. О., Орловская Т. В., Адзинба З. И., Читанава С. М. Физико-географическая характеристика Абхазии // Международный журнал прикладных и фундаментальных исследований. 2014. №11. С. 35 – 38.
9. Гулиа В. О., Орловская Т. В., Адзинба З. И., Читанава С. М. Физико-географическая характеристика Абхазии // Международный журнал прикладных и фундаментальных исследований. 2014. № 11 (часть 4). С. 593 – 596.
10. Кавришвили К. В. К физико-географической характеристике Гагрского района // Труды ТГУ. 1965. Т. 58.
11. Канделаки Д. А. Специфика краеведческой работы в Гагрском районе (Абхазия) // Российское общество, государство и право: история и современность. Ростов-на-Дону, 2012. С. 190 – 200.
12. Канделаки Д. А. Гагрская крепость Абаата // Лавровский сборник. СПб., 2015. С. 32 -36.
13. Канделаки Д. А. Древности Гагрского района // Абхазоведение. 2016. вып. 10. С. 22-31.
14. Канделаки Д. А. Памятники историко-культурного наследия Гагрского района: типология; классификация; хронология // Сборник научных статей Всероссийской научной конференции. Сочи, 2018. С. 117 – 123.
15. Канделаки Д. А., Хондзия З. Г. Анализ историко-археологической ситуации на месте проведения работ по водоснабжению города Гагра // Абхазоведение. 2018. вып. 11. С. 25 – 34.
16. Канделаки Д. А. Гагра: страницы истории // Гагрский Вестник. №№ 37-42.
17. Канделаки Д. А. Памятники и объекты историко-культурного наследия Гагрского района // Гагрский вестник. 2018. №31(12 сентября).
18. Канделаки Д. А. Гагра или Гагры? // Гагрский Вестник. 2017. №37-38 (732-733) (15 декабря).
19. Канделаки Д. А. Гагра – истоки формирования городского ландшафта // Гагрский Вестник. 2020. №18, 19.
20. Канделаки Д. А. Гагрский район // Гагрский район. Инвестиционный паспорт. Гагра, 2021. С. 1 – 9.
21. Канделаки Д. А. Гагарская климатическая станция е. и. в. Принца Александра Петровича Ольденбургского // VII «Ольденбургские чтения». Рамонь. 7 октября 2022

- года. (в печати).
22. Кварчия В. Е. Историческая и современная топонимия Абхазии: (Историко-этимологическое исследование). Сухум, 2006. 328 с.
 23. Куфтырева Н. С., Лашхия Ш. В., Мгеладзе К. Г. Природа Абхазии. Сухуми, 1961.
 24. Лашхия Ш. В. Абхазская АССР. Природные ресурсы и хозяйственная практика : (Вопросы географической технологии природопользования). Тбилиси, 1982.
 25. Кикнадзе Т. З. Геология, гидрогеология и активность известнякового карста (на примере Абхазии). Тбилиси, 1979.
 26. Пачулия В. Гагра. Сухуми, 1971.
 27. Сохадзе Е. В., Сохадзе М. Е. К ботанико-географической характеристике Гагрского известнякового хребта // Проблемы географии Грузии. Тбилиси, 1965.
 28. Чирикба В. А. Абхазский язык // Абхазы. М., 2012. С. 23 – 39.
 29. Чирикба В. А. Абхазия и итальянские города-государства (XIII–XV вв.) : Очерки взаимоотношений / В. А. Чирикба; предисл. В. С. Томеллери. СПб.: Алетейя, 2020. 212 с.: ил.
 30. Чхаидзе Г. Т. Подземные воды междуречья Жове-Квара – Западная Гумиста и условия их формирования. Грузинский политехнический институт им. В. И. Ленина. Тбилиси, 1967.