

СОЦИАЛЬНО-ЭКОНОМИЧЕСКИЕ,  
ДЕМОГРАФИЧЕСКИЕ И ИСТОРИЧЕСКИЕ  
ИССЛЕДОВАНИЯ НА СЕВЕРЕ РОССИИ –

## ПОДОПЛЕРОВСКИЕ ЧТЕНИЯ

ЧАСТЬ I



Сыктывкар 2026



Федеральное государственное бюджетное учреждение науки  
Федеральный исследовательский центр  
«Коми научный центр Уральского отделения Российской академии наук»

Институт социально-экономических и энергетических проблем Севера  
Коми научного центра Уральского отделения Российской академии наук

Институт языка, литературы и истории  
Коми научного центра Уральского отделения Российской академии наук

## **СОЦИАЛЬНО-ЭКОНОМИЧЕСКИЕ, ДЕМОГРАФИЧЕСКИЕ И ИСТОРИЧЕСКИЕ ИССЛЕДОВАНИЯ НА СЕВЕРЕ РОССИИ – ПОДОПЛЕРОВСКИЕ ЧТЕНИЯ**

Материалы IV Всероссийской  
научно-практической конференции  
(с международным участием)

Часть I

17–19 декабря 2025 г., г. Сыктывкар

# ЭТНОДЕМОГРАФИЧЕСКИЙ ОБЛИК СЕЛА ЧЛОУ ОЧАМЧЫРСКОГО РАЙОНА В 1999–2023 ГГ.

**Хашба А. Ш.**, канд. ист. наук

*Абхазский институт гуманитарных исследований им. Д. И. Гулиа  
Академии наук Абхазии, г. Сухум, Республика Абхазия*

**Введение.** Демографический фактор играет все большую роль в государственном развитии Республики Абхазия. Демографическая ситуация исследуемого села Члоу Очамчырского района в значительной степени отражает демографическое состояние республики. Это и снижение рождаемости, и высокий уровень смертности, и миграционный отток населения как из села в город, так и из республики.

Демографическая безопасность – одна из составляющих политической безопасности, дело первоочередной важности. В декабре 2023 г. благодаря индивидуальной экспедиции в село Члоу удалось исследовать современное состояние села в полной мере и необходимый статистический материал. Представленная работа охватывает период с 1999 по 2023 г., так как похозяйственные книги сел оказались доступными в сельской администрации. Благодаря профессионализму сотрудников администраций, книги заполнены должным образом и дают возможность получить всю необходимую информацию.

Работа с похозяйственными книгами – давний и широко распространенный метод сбора первичной количественной информации. По собственному опыту полевых экспедиционных исследований в селах можно сказать, что сбор и обработка массива занимает много времени. Следует отметить, что при общении с сотрудниками сельских администраций и жителями сел вносились значительные информационные уточнения в похозяйственные книги.

В статье рассматривается этнический состав, динамика численности населения, половозрастная и семейная структура, миграционные процессы и состав домохозяйств. Проведен детальный анализ населения с использованием длинного временного ряда и описанием особенностей сопоставления данных похозяйственных книг за определенный промежуток времени. Состав домохозяйств отличают сравнительно высокая доля супружеских пар без детей и с несовершеннолетними детьми и низкая доля неполных семейных домохозяйств.

При сравнительном анализе структуры домохозяйств следует отметить, что, несмотря на снижение среднего размера домохозяйства и роста доли домохозяйств с одним или двумя пенсионерами, доля домохозяйств из трех и более человек в общей совокупности домохозяйств, как в селе Члоу, так и в других селах Абхазии, все еще значительно выше.

Обратим внимание, что «домохозяйство выступает первичным элементом социальной системы, так как зачастую именно в рамках домохозяйства принимаются важнейшие решения, касающиеся различных аспектов человеческой деятельности – от планирования детей до распределения бюджета. Ввиду этого представление о домохозяйственной структуре населения важно не только для исследователей, оно служит важнейшей предпосылкой при планировании социальной, жилищной и экономической политики» [1, с. 103–121].

**Демографическая характеристика села.** Село Члоу Очамчyrского района расположено к северу от райцентра Очамчыра, в предгорной полосе у подножья Кодорского хребта у южной подошвы Панаюского хребта. В административном отношении село представляет собой административный центр Члоуской сельской администрации. Является

одним из крупных сел Абжуйской Абхазии. Село исторически подразделяется на семь поселков: Аймара, Акыдра, Андроу, Аражпара, Жаныху, Лаганиаху, Члоу ахабла.

Для точного описания села необходимо обратить внимание на исторические процессы, происходившие в автономной республике в середине прошлого столетия, которые привели к существенному изменению численности, структуры и естественного воспроизводства населения. В прошлом столетии в республике прослеживался интенсивный рост численности населения. Эти же процессы были характерны и для Очамчырского района. Материалы переписей населения села показывают увеличение численности населения.

На 1886 г. Члоуская община входила в состав Кодорского уезда. В общине проживало 2069 чел. (99,9 % абхазов, 0,1 % грузин) [2]. К 1926 г. численность населения увеличилась до 3006 чел. (2800 (93,1 %) абхазов, 118 (3,9) мегрелов, 13 (0,4) грузин, 56 (1,9) турков, 14 (0,5) греков, 5 (0,2) русских) [3]. Данными об этническом составе по последующим переписям за 1959 и 1989 гг. автор не обладает. Общая численность села в 1959 г. составила 2393 чел. По Всесоюзной переписи 1989 г., численность населения села Члоу составляла 2470 чел. Основной частью жителей являлись этнические абхазы [4]. Снижение численности населения в селе началось еще в довоенный период, к 1990 г. в нем проживало 2385 чел. [5, с. 45]. Последствия грузино-абхазской войны 1992–1993 гг. отразились на численном и этническом составе сельской местности. Значительный урон был нанесен мужскому населению всей республики. Например, в селе Члоу погибло 67 чел. (2,8 %) [6]. Однако основной причиной сокращения численности населения в селе является переезд на постоянное место жительства в города, а именно в столицу г. Сухум и районы республики. Молодежь выезжает в столицу и за пределы республики в основном из-за учебы. В период с 1986 по 1990 г. село покинуло 314 чел., из них постоянное место жительства сменили 224 чел. (абхазы), выехали на учебу 64 чел. (абхазы), вовсе покинули республику 26 чел. (грузины) [5, с. 46]. Сведения об окончании учебы и возвращении выпускников в село в похозяйственных книгах не зафиксированы.

В 1999 г. численность населения села Члоу составляла 1459 чел. (1356 (92,9 %) абхазов, 82 (5,6) грузина, 9 (0,6) турков, 6 (0,4) абазин, 5 (0,3) русских, 1 (0,06) гречанка). В селе было зафиксировано 20 этнически смешанных брачных пар (13 грузино-абхазских, три абхазо-русских, два абхазо-грузинских, по одному браку грузино-русских и абхазо-абазинских) [6].

К 2003 г. в селе проживал 1451 чел. Из села выехало 125 чел., из них 87 чел. поменяли место жительства, т. е. выехали из села в города Абхазии, а за пределы республики – 38 чел. (на учебу) [5, с. 39–65].

В республике Абхазия в 2011 г. была проведена перепись населения. Численность населения села Члоу составила 1609 чел. (95,4 % абхазов, 3,3 % грузин, 0,7 % русских) [4].

К январю 2022 г. численный состав в селе сократился до 1296 чел. (1247 (96,3 %) абхазов, 36 (2,7), грузин, 5 (0,6) русских, 2 (0,1) абазина, по одной (0,2 %) армянке, турчанке, башкирки). Сократились и межэтнические пары до 16 (шесть абхазо-грузинских, по три абхазо-русских и грузино-абхазских, по одной абхазо-армянской, грузино-турецкой, грузино-русской, грузино-башкирской [7].

На январь 2023 г. численность села составила 1226 чел. (1166 (95,2 %) абхазов, 50 (4,0) грузин, 4 (0,3) русских, 2 (0,2) абазина, по одной (0,3 %) татарке, турчанке, армянке, молдаванке). В селе было зафиксировано 20 смешанных брачных пар (восемь абхазо-грузинских, четыре абхазо-русских, три грузино-абхазских, по одной абхазо-армянской, абхазо-татарской, грузино-турецкой, грузино-русской, грузино-молдавской)[8].

Важной характеристикой, оказывающей влияние на численность как города, так и села, является процесс воспроизводства. В силу пропорциональной неравномерности населения села в исследуемые периоды существенные изменения произошли и в половозрастной структуре, что отражено в табл. 1. Самые высокие показатели доли детей (до 15 лет) в 1979 г. – 25,0 % [9, с. 48]. В результате резкого падения рождаемости и оттока взрослого населения с несовершеннолетними детьми процент проживающих в селе детей к 2023 г. сократился до 11,3. Соответственно, у возрастано-половой пирамиды узкое основание, а верх принимает веретенообразную форму, и в последующие возрастные когорты вступит меньшее количество людей (рис. 1).

В рассматриваемый период в половозрастной структуре населения села выражается гендерной диспропорцией в пользу мужчин в возрастных группах от 0 – до 65 лет.

В 1999 г. от 0–65 лет муж. – 638 (43,7 %), жен. – 581 (39,9 %); 65–90 лет муж. – 83 (5,7 %), жен. – 157 (10,7 %) [5]; 2022 г. от 0–65 лет, муж. – 559 (43,1 %), жен. – 483 (37,3 %); от 65–90 лет муж. – 109 (8,4 %), жен. – 145 (11,2 %); 2023 г. от 0–65 лет, муж. – 537 (43,8 %), жен. – 444 (36,2 %); от 65–90 лет муж. – 107 (8,7 %), жен. – 138 (11,3 %) [8].

В возрастной когорте от 65 лет ситуация меняется в пользу женщин. На диаграммах четко представлена возрастная граница между мужчинами и женщинами. Следует отметить, что и в долгожительской когорте преобладают женщины.

Немаловажный интерес представляют количество домохозяйств в селе, динамика среднего размера хозяйств и их доля, а также показатели хозяйств, в которых проживают по одному или по два пенсионера,

хозяйств полных и неполных семей, включающих в свой состав супружескую пару (или без одного) с несовершеннолетними детьми, (табл. 2).

*Таблица 1 – Возрастно-демографические показатели села Члоу, чел. (%)*

Население	Годы		
	1999	2022	2023
Моложе трудоспособного возраста	254 (17,4)	965 (66,2)	240 (16,4)
Трудоспособного возраста	154 (11,9)	888 (68,5)	254 (19,6)
Старше трудоспособного возраста	139 (11,3)	842 (68,7)	245 (20,0)
Всего	1459	1296	1226

*Таблица 2 – Изменения в составе и размерах домохозяйств села Члоу в 1999–2023 годах*

Хозяйства	1999 г.	2022 г.	2023 г.
	Всего / Доля в селе, %	Всего / Доля в селе, %	Всего / Доля в селе, %
Включающие полные семьи	138 / 30,8	89 / 21,3	81 / 23,4
Включающие неполные семьи	24 / 5,4	12 / 2,9	12 / 3,5
Состоящие из одного пенсионера	59 / 13,1	62 / 14,8	43 / 12,4
Состоящие из двух пенсионеров	32 / 7,1	9 / 2,2	14 / 4,0
Состоящие из трех пенсионеров	3 / 0,7	–	–
Всего	448	418	346
Средний размер, чел.	2,1	2,0	2,1

Табл. 2 составлена в соответствии с числом всех хозяйств села. Полных семей на 1999 г. – 138 (126 абхазских, 11 грузинских, одна турецкая), 2022 г. – 89 (87 абхазских, две грузинских), 2023 г. – 81 (77 абхазских, четыре грузинских). Неполных семей в 1999 г. насчитывалось 24 (19 абхазских, три грузинских и по одной абазинской и русской), в 2023 г. учтены только 12 абхазских семей.

Таким образом, за исследуемый период в селе снизилось общее количество домохозяйств, а их средние размеры остались на одном уровне. Прослеживается уменьшение как полных, так и неполных семей с детьми, хозяйств одиноких пенсионеров и с двумя пенсионерами. Лишь в 1999 г. в селе было учтено три хозяйства с тремя пенсионерами. В последующие годы они не зафиксированы.

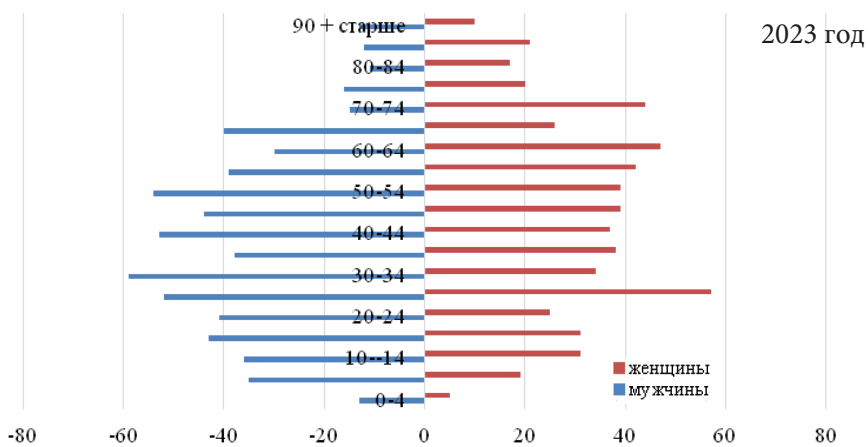
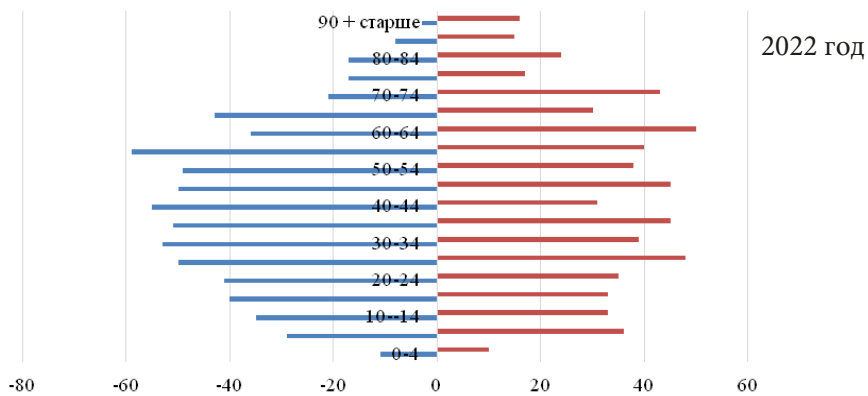
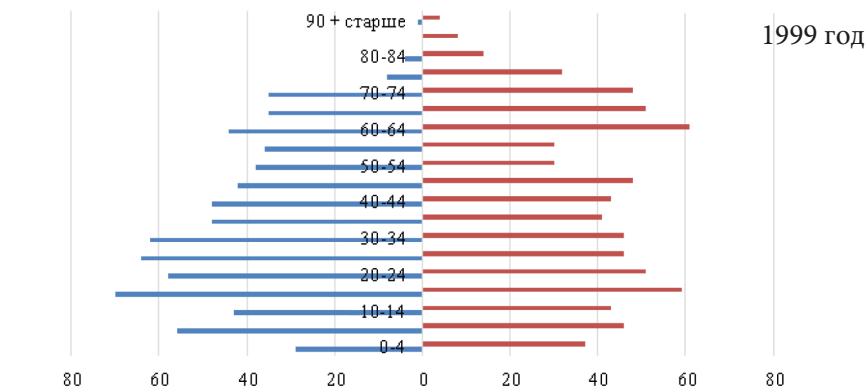


Рис. 1. Половозрастная пирамида населения села Члоу.

Общее число домохозяйств в селе существенно сократилось. Однако есть еще одна особенность в селах Абхазии – это пустые домохозяйства, в которых никто не проживает, но они оформлены (в первом случае), и ликвидированные домохозяйства с заброшенными домами и участками (во втором случае), в основном принадлежащие абхамам. В первом случае хозяева домохозяйств проживают в городской среде, следят за своим хозяйством, пользуются сельскохозяйственной продукцией со своего приусадебного участка и стараются его не запустить (30 хозяйств в 1999 г., 53 – в 2023 г.). Во втором случае таковых хозяйств насчитывается 15 и зафиксированы они только в 1999 г.

Демографический кризис, который характерен для современного развития Абхазии, выражается в снижении уровня рождаемости, увеличении количества бездетных и одно- двухдетных, сокращении многодетных семей. Особое место в этом процессе занимает трансформация брачно-семейных отношений и традиционных ценностей семьи. Традиционные функции семьи, такие как репродуктивная, экономическая, передачи статуса и другие сегодня, к сожалению, выполняются не каждой современной семьей.

Традиционно в селах Абхазии были большие семьи с большим числом детей. Однако и здесь наблюдается резкое сокращение количества детей в семьях. В республике все еще встречаются в небольших количествах «неразделенные семьи», формально в той или иной мере сходные с традиционной большой семьей (например, по составу родственников, числу брачных пар, поколений и т. п.). В 1999 г. семья с численностью 11 чел., в которой четверо детей, встретила лишь один раз [6]. В 2023 г. таких семей не отмечено, но зафиксирована одна большая неразделенная семья, в которой проживают родители с женатыми сыновьями и детьми в составе 15 чел. [8]. Доля семей, состоящих из девяти-десяти человек, как в 1999 г., так и в 2023 г., составляла менее 1 %. В подавляющем большинстве семьи в селе состоят из двух-пяти человек. Одно- и двухдетных семей в 1999 г. зафиксировано 106 (23,7 %), 2022 г. – 68 (15,2), 2023 г. – 57 (16,5).

Кроме того, уменьшается доля многодетных семей – с 10,9 % (1999 г.) до 7,4 % (2023 г.). В 1999 и 2023 гг. зафиксировано по одной полной семье с 7–8 детьми. Семьи с 5–6 детьми в селе составляют менее 1 %. Таким образом, семейный состав за 20-летний период претерпел изменения, характеризующиеся преобладанием малодетных семей, уменьшением числа детей в семье, что связано с низкой рождаемостью в селе.

Вызывает беспокойство число семей, в которых проживают совершеннолетние, еще не вступившие в брак молодые люди в репродуктив-

ном возрасте. Таковых семей в 1999 г. учтено 293 (65,4 %), 2022 г. – 316 (75,6), 2023 г. – 256 (73,9).

Усугубляют ситуацию и исторически сложившиеся особенности репродуктивного поведения абхазов: поздние браки и связанная с этим невостребованность большого числа находящихся в репродуктивном возрасте женщин, так как решившиеся наконец жениться мужчины предпочитают, как правило, брачных партнеров не из своего, а из более молодого поколения. Согласно данным полевого материала, собранных в селе Члоу, как и в ранее исследованных селах Гудаутского района, схожая картина наблюдается в отношении молодых людей, не состоящих в браке в репродуктивном возрасте (рис. 2). Число мужчин и женщин в возрасте от 18 до 50 лет, никогда не состоявших в браке, из года в год увеличивается. «Грузино-абхазская война 1992–1993 гг. сдвинула браки к более поздним возрастам и повысила число остающихся вообще вне брака» [10, с. 63–66].

Возрастная структура активного возраста (18–45 лет) мужчин (1999 г. – 189 чел., 2023 г. – 172 чел.), не состоящих в браке, характеризуется относительно более высокими показателями, чем у женщин (1999 г. – 97 чел., 2023 г. – 126 чел.). В последующих возрастных группах 45–59 лет число мужчин (1999 г. – 14 чел., 2023 г. – 36 чел.), которые не состоят в браке, значительно превышает число женщин (1999 г. – 9 чел., 2023 г. – 10 чел.). Однако в возрасте от 60 лет и старше женщин (1999 г. – 5 чел., 2023 г. – 7 чел.) больше, чем мужчин (1999 г. – 1 чел., 2023 г. – 2 чел.), что можно объяснить потерями потенциальных женихов и мужей во время Великой Отечественной войны и низкими показателями рождений мужского пола в 1960 г. прошлого столетия.

Зададимся вопросом, почему же велико число молодых людей в активном возрасте, не состоящих в браке? Первой причиной является экономическое положение молодых мужчин, второй – ориентированность молодежи в селах на переселение в города, третьей – нежелание девушек выходить замуж в селе. В связи с этим парням, все-таки остающимся жить в селе, трудно обзавестись семьей.

**Заключение.** Проведенное исследование села Члоу Очамчирского района за 1999 и 2022–2023 гг. выявило ряд существенных демографических изменений. Ухудшение социально-экономического и политического состояния республики в 1990-х гг. привело к резкому сокращению численности населения села, рождаемости, увеличению смертности, изменению возрастно-полового состава населения. Современные демографические процессы, произошедшие и происходящие, приводят к старению и вымиранию села. Все это представляет угрозу для республики. Село всегда являлось главным поставщиком населения для городской местности. Однако из-за миграционных процессов, происхо-

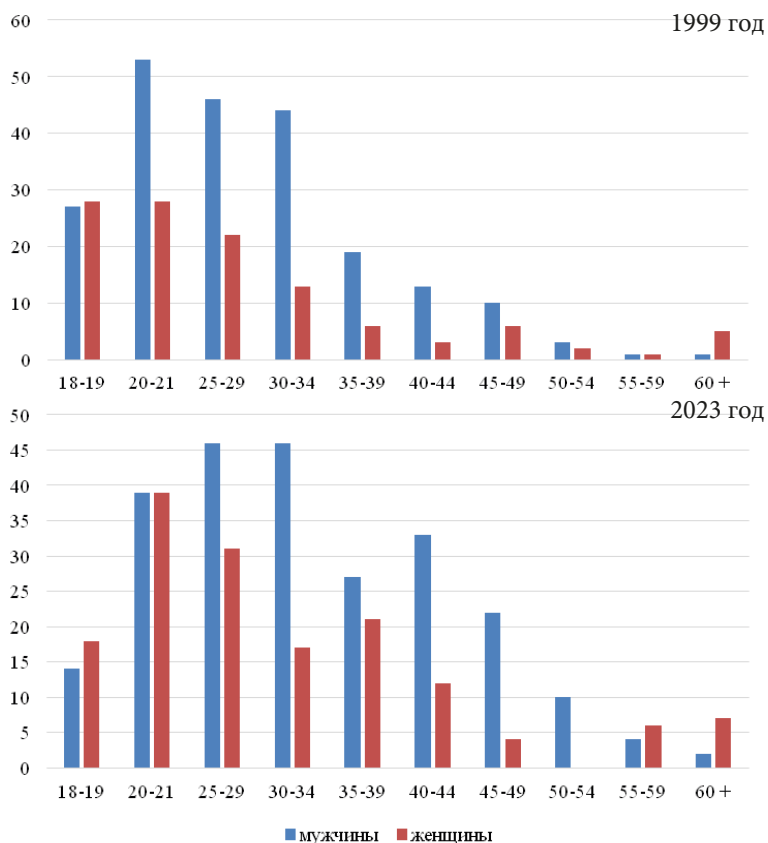


Рис. 2. Незамужние девушки и неженатые мужчины села Члоу.

дящих в селе, и пассивного поведения мужчин активного возраста село не сможет восстановить численность своего населения. Значимое улучшение демографии села могут обеспечить только соответствующая политика государства и программы, направленные на восстановление села и, как следствие, увеличение брачных пар.

### Источники и литература

1. Миронова, А. Семья и домохозяйство в России: демографический аспект / А. Миронова, Л. Прокофьева // Демографическое обозрение. – 2018. – Т. 5, № 2. – С. 103–121.
2. <https://ru.wikipedia.org/wiki/Члоу> (дата обращения: 13.05.2025).
3. <http://www.ethno-kavkaz.narod.ru/ochamchira1886.htm> (дата обращения: 10.03.2025).

4. <https://ru.wikipedia.org/wiki/Члоу> (дата обращения: 24.05.2025).
5. Дубова Н.А., Ямсков А. Н. Социально-демографические особенности абхазских популяций / Современная сельская Абхазия: социально-этнографические и антропологические исследования / Н. А. Дубова, В. И. Козлов, А. Н. Ямсков (Ред.). – М.: ИЭА РАН, 2006. С. 39–65.
6. ПМ автора (далее ПМА) Тетрадь 1 г. Очамчырский район, с. Члоу, декабрь 2023 г.
7. ПМА Тетрадь 1д. Очамчырский район, с. Члоу, декабрь 2023 г.
8. ПМА Тетрадь 1е. Очамчырский район, с. Члоу, декабрь 2023 г.
9. Большаков, В. А. Демография. Анализ демографической ситуации и демографических гипотез долгожительства / В. А. Большаков, О. Д. Комаров // Абхазское долгожительство / отв. ред. Козлов В. И. – М., 1987. – С. 40–59.
10. Хашба, А. Ш. Современные демографические процессы в селе Хуап Гудаутского района Республики Абхазия / А. Ш. Хашба // Историческая демография. – Сыктывкар, 2018. – № 2 (22). – С. 63–66.

## ДИНАМИКА ИЗМЕНЕНИЯ ЧИСЛЕННОСТИ ГОРОДСКОГО НАСЕЛЕНИЯ АРХАНГЕЛЬСКОЙ ОБЛАСТИ<sup>40</sup>

**Чугина И. В.**, аспирант, **Воронина Л. В.**, канд. экон. наук  
*Федеральный исследовательский центр комплексного изучения  
Арктики им. акад. Н. П. Лаверова УрО РАН, г. Архангельск*

Города и поселки городского типа в СССР были неотъемлемой частью экономической стратегии, обеспечивали индустриальный рост, научно-технический прогресс и социальное развитие. Их создание и развитие способствовали реализации целей советской экономики и укреплению позиций страны на мировой арене. В наше время для Архангельской области города и поселки городского типа имеют стратегическое значение в обеспечении безопасности и развитии удаленных территорий, где они служат опорными пунктами для инфраструктурных проектов и национальной безопасности [1].

Цель исследования – проанализировать изменение численности городского населения Архангельской области за период с 1939 по 2025 г. и изменения доли городского населения, для чего автором были проведены сбор и обработка социально-экономической информации по

<sup>40</sup> Работа выполнена в рамках темы ФНИР № 125021902573–9 «Адаптация арктических социально-экономических систем к условиям динамично меняющейся среды как основа повышения инвестиционной привлекательности регионов российской Арктики».

городским поселениям Архангельской области. Основными источниками информации стали данные Управления Федеральной службы государственной статистики по Архангельской области [2] и данные переписи населения Архангельской области за период с 1939 по 2025 г. [3].

Вопросам расселения городского населения на северных территориях посвящены труды В. В. Фаузера, А. В. Смирнова, Т. С. Лыткиной, Г. Н. Фаузер [1], А. С. Константинова [4], А. Н. Пилясова, Н. Ю. Замятиной [5], О. М. Благодетелевой [6], А. И. Татарниковой [7], Д. В. Димке, И. Ю. Корюхиной [8]. Анализ изменения численности городского населения важен для эффективного управления и социально-экономического развития территорий. Рассмотрим данное изменение на примере Архангельской области.

Для Архангельской области XX век – эпоха значительных перемен и развития, особенно в контексте городских поселений. Этот период характеризовался интенсивным ростом промышленности, инфраструктуры и урбанизации и стал как называемым «золотым веком» развития городских поселений региона.

По данным переписи населения 1926 г. на территории Архангельской области (в то время Архангельского округа) проживали 265,6 тыс. чел., в том числе городского населения 23,4 тыс. чел., т. е. городское население составляло около 9 % [9].

К 1939 г. уездные города, такие как Устьвашск (в настоящее время с. Лешуконское), Пинега, Холмогоры, Емецк, Яренск, Красноборск, утратили свой статус в связи с упразднением уездов. Этот процесс был частью административных реформ, направленных на централизацию и упрощение управления. В результате эти населенные пункты получили статус сел или других административных единиц, что отражало их новую роль в системе управления [9]. Самыми старыми городами региона являются Каргополь и Архангельск, основанные в XII и XVI вв. соответственно, в XVIII в. были основаны небольшие города – Мезень, Онега, Вельск, Шенкурск, Сольвычегодск. Остальные города, образованные в процессе индустриализации и урбанизации в XX в., – Северодвинск, Новодвинск, Коряжма, Котлас, Мирный – преимущественно имеют монопрофильную структуру в настоящее время.

В период начала индустриализации создавались промышленные предприятия. Добыча и обработка природных ресурсов сопровождалась строительством рабочих поселков при этом, в Архангельской области особенно активно развивалась лесная промышленность, в связи с чем увеличилась миграция населения: в городские поселения приезжали рабочие из сельских населенных пунктов, что увеличивало численность городского населения [1]. В Архангельской области с 1939 по 1959 г. доля городского населения увеличилась с 36,95 до 53,96 %. Этот

процесс сопровождался ростом количества поселков городского типа (далее – пгт), которые на данный момент существуют только в нашей стране и странах СНГ [7]. Новая категория селений была организована в период интенсивного освоения природных ресурсов Европейского Севера с целью создания более комфортных условий жизни и труда для трудовых ресурсов (имеющихся и привлекаемых), а также преодоления несоответствия между экономическими функциями отдельных поселений и их административным статусом.

С целью обеспечения военной безопасности во время противостояния между СССР и странами НАТО во время холодной войны в Архангельской области был построен космодром Плесецк, который является стратегическим объектом [6].

До 1989 г. численность городского населения увеличивалась на фоне роста численности населения всей Архангельской области. После 1989 г. доля городского населения продолжает расти, несмотря на снижение численности населения в целом [10]. На рис. 1 представлен график изменения доли городского населения РФ (РСФСР) и Архангельской области с 1939 по 2025 г.

Анализ рис. 1 позволяет сделать вывод о более высокой доле городского населения в регионе, чем в целом по стране на протяжении всего рассматриваемого периода, что обусловлено в наибольшей степени

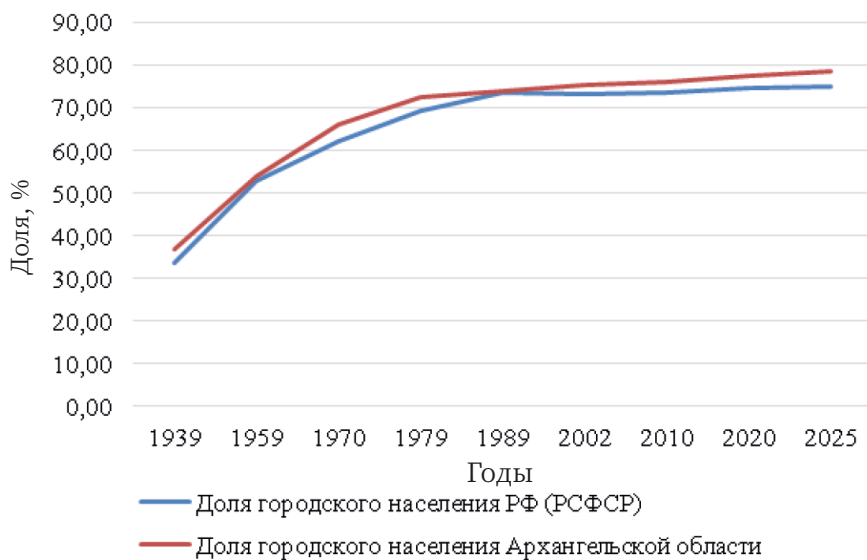


Рис. 1. Изменение доли городского населения РФ (РСФСР) и Архангельской области с 1939 по 2025 г., %.

миграцией сельского населения в города региона. Однако в абсолютных значениях по количеству городов и численности населения ситуация наблюдается противоположная.

Так, по состоянию на 1939 г. в Архангельской области зафиксировано девять городов и восемь поселков городского типа. К 1989 г. численность населения Архангельской области достигла максимального значения – 1 515 тыс. чел., из них 1 118 тыс. чел. – городское население, которое проживало в 13 городах и 37 поселках городского типа. После 1989 г. численность населения и количество поселков городского типа начали стремительно уменьшаться. К 2025 г. осталось 13 городов и 13 поселков городского типа, численность городского населения – 743 тыс. чел. из 979 тыс., проживающих в Архангельской области [2, 11]. На рис. 2 представлен график изменения численности населения всей Архангельской области и численности городского населения. Продемонстрировано, что в Архангельской области отмечается тенденция снижения численности городского населения, идентичная среднероссийской ситуации. С начала 1990-х гг. наблюдается отток не только сельского, но и городского населения. Экономическая ситуация в северных городах стала менее стабильной и зависимой от рыночной ситуации,

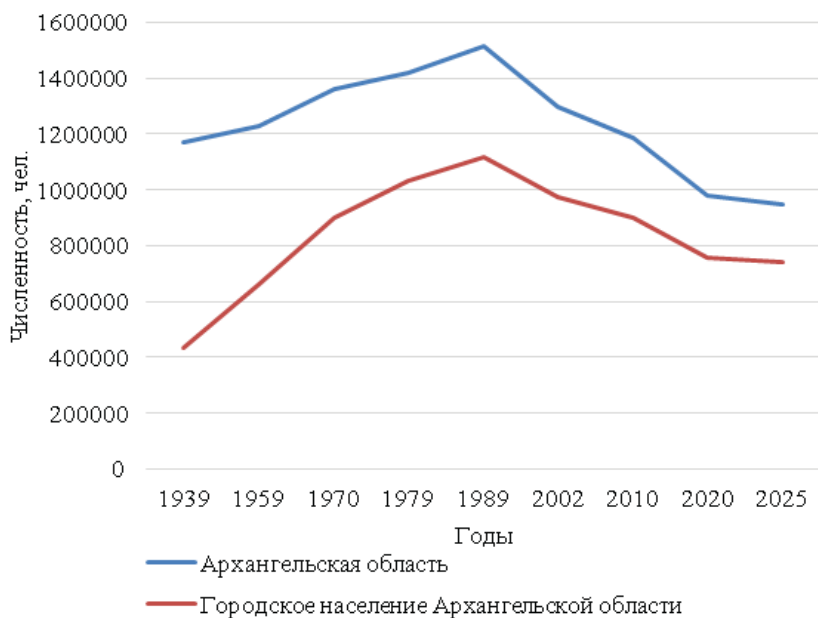


Рис. 2. Изменение численности населения Архангельской области и городского населения за период с 1939 по 2025 г.

что привело к утрате конкурентоспособности советской модели освоения Севера, которая преимущественно основывалась на добыче сырьевых ресурсов.

Таким образом, требуется разработка дополнительных мер государственной политики, направленной не только на удержание населения на территории Архангельской области, но и на его привлечение.

### **Источники и литература**

1. Методика определения опорных поселений российской Арктики / В. В. Фаузер, А. В. Смирнов, Т. С. Лыткина, Г. Н. Фаузер // Экономические и социальные перемены: факты, тенденции, прогноз. – 2019. – Т. 12, № 5. – С. 25–43.

2. Федеральная служба государственной статистики: официальный сайт. – М. – URL: <https://www.fedstat.ru/indicator/36057> (дата обращения: 04.12.2025).

3. Демоскоп Weekly: электронный ресурс. – М. – URL: <https://www.demoscope.ru/weekly/pril.php/> (дата обращения: 04.12.2025).

4. Константинов, А. С. Трансформационные изменения в территориально-поселенческой структуре Архангельской области в 1939–2010 гг. / А. С. Константинов // Арктика и Север. – 2013. – № 11. – С. 93–105.

5. Замятина, Н. Ю. Новая теория освоения (пространства) Арктики и Севера: полимасштабный междисциплинарный синтез / Н. Ю. Замятина, А. Н. Пилясов // Арктика и Север. – 2018. – № 31. – С. 5–27.

6. Благодетелева, О. М. Эволюция и современные тенденции развития систем расселения в районах Севера (на примере США, Канады и России) / О. М. Благодетелева // Вестник Пермского национального исследовательского политехнического университета. Прикладная экология. Урбанистика. – 2017. – № 3. – С. 5–25.

7. Татарникова, А. И. Образование и развитие поселков городского типа в Западной Сибири в 1920–2010-е гг. / А. И. Татарникова // Манускрипт. – 2025. – Т. 18, № 1. – С. 81–86.

8. Димке, Д. В. Поселок городского типа: временные ритмы деурбанизированного сообщества / Д. В. Димке, И. Ю. Корюхина // Социология власти. – 2013. – № 3. – С. 73–93.

9. Административно-территориальное деление Архангельской губернии и области в XVIII–XX веках: справочник. – Архангельск: ИППП «Правда Севера», 1997. – 413 с.

10. Муниципальные, городские округа и муниципальные районы Архангельской области и Ненецкого автономного округа. Основные

социально-экономические показатели (2019–2023): стат. сб. 1 т. / редкол.: А. И. Слудникова [и др.]; Архангельскстат. – Архангельск, 2024. – 94 с.

11. Численность населения Архангельской области за 1989–2001 годы (районный разрез) (пересчеты от итогов Всероссийской переписи населения 2002 г.): стат. сб. / редкол.: Л. А. Родичева [и др.]; Архангельскстат. – Архангельск, 2006. – 53 с.