

**ОЧАЖНЫЕ ПРИСТАВКИ МАЙКОПСКО-НОВОСВОБОДНЕНСКОЙ ОБЩНОСТИ
– ЭКСПЕРИМЕНТЫ В ПОИСКАХ ОТВЕТА НА ВОПРОС
ОБ ИХ УТИЛИТАРНОМ ПРЕДНАЗНАЧЕНИИ**

Очажные приставки майкопско-новосвободненской общности – один из характерных ее атрибутов быта, часто находимый на поселениях и даже в погребальных комплексах. Их классификация сейчас известна. Особое место среди приставок занимают формы так называемого псекупского типа. Для них характерно полое тулово, отверстие в корпусе и головка, оформленная в виде шляпки гриба. Столь необычная конфигурация стала поводом для предположения о том, что приставка могла использоваться как накопитель тепловой энергии углей. Предполагалось, что перед отходом ко сну жители поселений сгребали остатки углей кострища во внутреннюю полость приставки и, тем самым, обеспечивали себе бесхлопотный розжиг костра в утренние часы [Кононенко, 2011. С. 98–102]. Если рассуждать логически, этот приём воспринимается как весьма рациональный и реалистичный.

Для проверки данного предположения был проведен технический эксперимент с соблюдением всех основных технических характеристик в воссоздании данного процесса – технологических параметров изготовления приставки, объемом камеры внутренней полости, температуры углей, времени сохранения углей до начала утреннего розжига.

Прообразом при создании реплики очажной приставки послужил находящийся на хранении в экспозиции музея истории города Новороссийска экземпляр очажной приставки псекупского типа. Общие параметры его послужили прототипом для создания опытного образца (рис. 1). Во избежание непреднамеренного занижения объема внутренней камеры очажной приставки, внутренний объем модели был специально гипотетически увеличен на 20% от экспонируемого в музее артефакта.

В процессе проведенного эксперимента изготовленный заранее опытный образец очажной приставки был наполнен раскаленными углями и оставлен в фиксированном положении предполагаемой гипотезы на шесть часов. По истечении указанного срока выяснилось, что угли кострища никоим образом не были пригодны для розжига огня – их температура полностью сравнялась с температурой окружающей среды, несмотря на летнее (сухое и теплое) время проведения эксперимента (рис. 2).

Другая версия об утилитарном использовании приставок связана с предположением их употребления как опор для постановки на них сосуда на кострище, где целью является приготовление в нём пищи с помощью кипячения воды. С целью проверки теоретических концепций были изготовлены модели очажных приставок и сосуда, традиционных для майкопско-новосвободненской общности, поскольку использование артефактов для таких целей неуместно. Пропорции между размерами предметов, использованных в эксперименте, соответствовали пропорциям и соотношениям габаритов подлинных археологических находок. Этот экспериментальный вариант сразу же продемонстрировал крайнюю сомнительность вышеизложенной версии. Для достижения устойчивости сосуда на огне необходимо максимальное приближение приставок между собой, что фактически не оставляет места для разведения огня подготавливаемой пищей (рис. 3). Если же расстояние между приставками увеличить, то векторный анализ силы тяжести наполненного жидкостью сосуда однозначно покажет, что пустотелые приставки будут вытолкнуты туловом сосуда в стороны согласно общеизвестным законам теоретической механики и приготовление пищи будет невозможно (рис. 4).

Первые же пробные варианты компоновки сосуда и приставок в гипотетической расстановке в кострище показали ряд противоречий с бытовыми принципами приготовления пищи на открытом огне.

1. Пустотелые приставки имели облегченный вес, а для устойчивого размещения предмета основа должна быть как можно массивней.

2. Размещаемый над огнем сосуд, помимо собственного веса, увеличивал массу весом наливаемого в него объема воды для кипячения, что значительно усиливало выталкивающую силу.

3. При приготовлении пищи необходимо перемешивание содержимого в сосуде, что вызывало окончательное нарушение и без того хрупкого баланса равновесия всей системы.

4. Хрупкие края грибообразного оголовья приставки, очевидно, создавали опасность обрушения сосуда в огонь (рис. 5).

Как показало исследование, унитарные версии применения очажных приставок не подтверждаются проведенными экспериментами. Остается предположить, что форма очажной приставки, прежде всего, была связана с культом очага и сама по себе является абстрактной репликой антропоморфной фигуры женского божества (рис. 6) [Корневский, 2013. С. 103–131].

При этом отверстие в корпусе символизировало чрево богини – источник жизни и деторождения. Символизация утробы матери в виде отверстия, акцентирование пупка на животе богини, видимо, было универсальным и конвергентно возникшим образом женского естества у носителей разных культурных традиций, у которых был развит культ богини плодородия. Связь формы очажной приставки псекупского типа с антропоморфной фигурой женщины наглядно показывает находка статуэтки археологом Асланом Товом в Адыгее [Тов, 2011. С. 32–33]. Таким образом, последняя версия является, на наш взгляд, наиболее правомерной.

Литература

Кононенко А.П. Терминология и атрибуция глиняных конусов и аналогичных им изделий на поселениях майкопской культуры // Третья Абхазская Международная археологическая конференция: Проблемы древней и средневековой археологии Кавказа. Материалы конференции, 28 ноября – 1 декабря 2011 г., г. Сухум. Сухум, 2013.

Корневский С.Н. Культ жилища и очага у племен майкопско-новосвободненской общности (к проблеме символики обитаемого пространства) // *Stratum plus*. Кишинев, 2013. № 2.

Тов А.А. Золотое наследие адыгов. Майкоп, 2011.



Рис. 1. Опытный образец очажной приставки.



Рис. 2. Эксперимент сохранения углей для розжига.

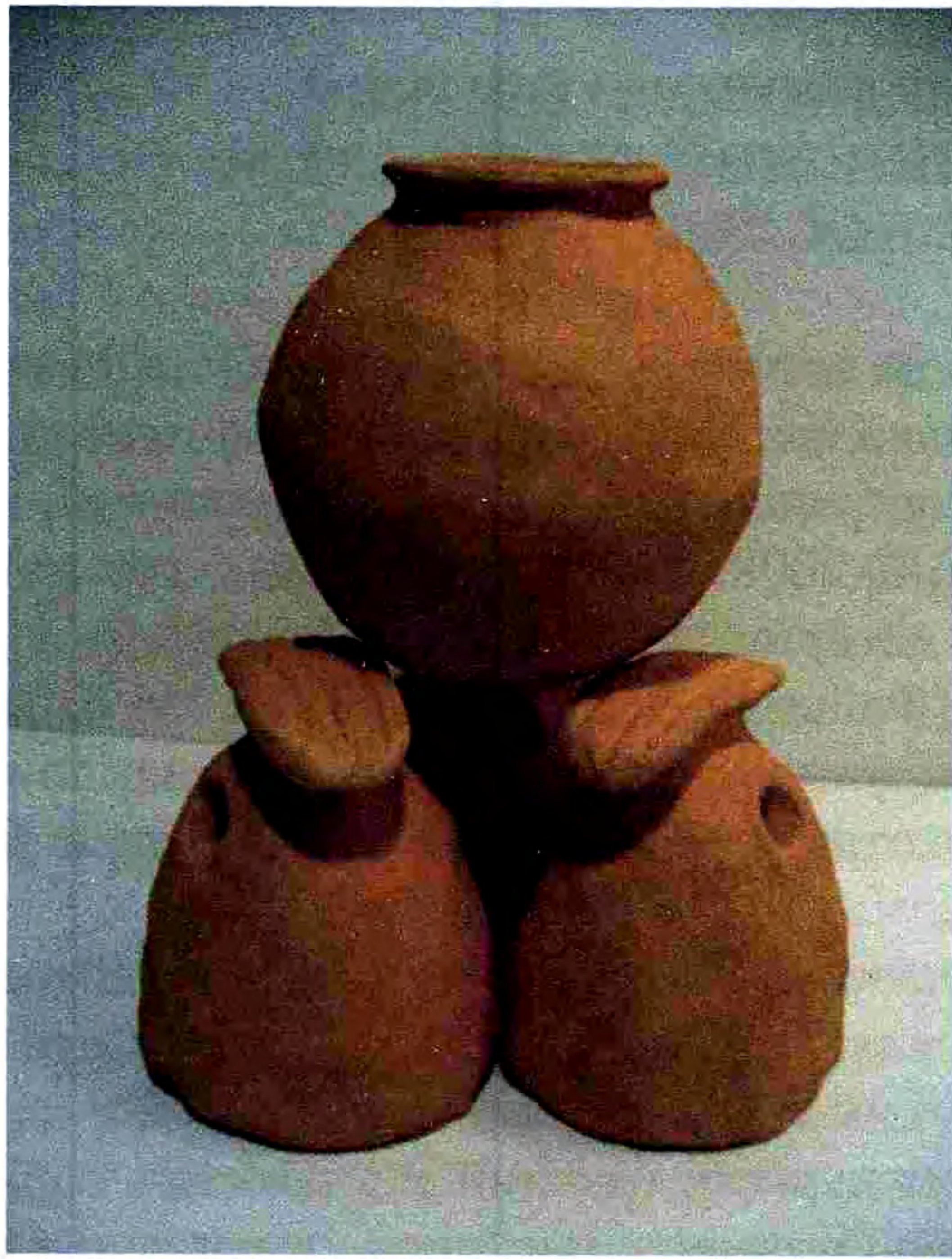


Рис. 3. Максимальное приближение приставок.

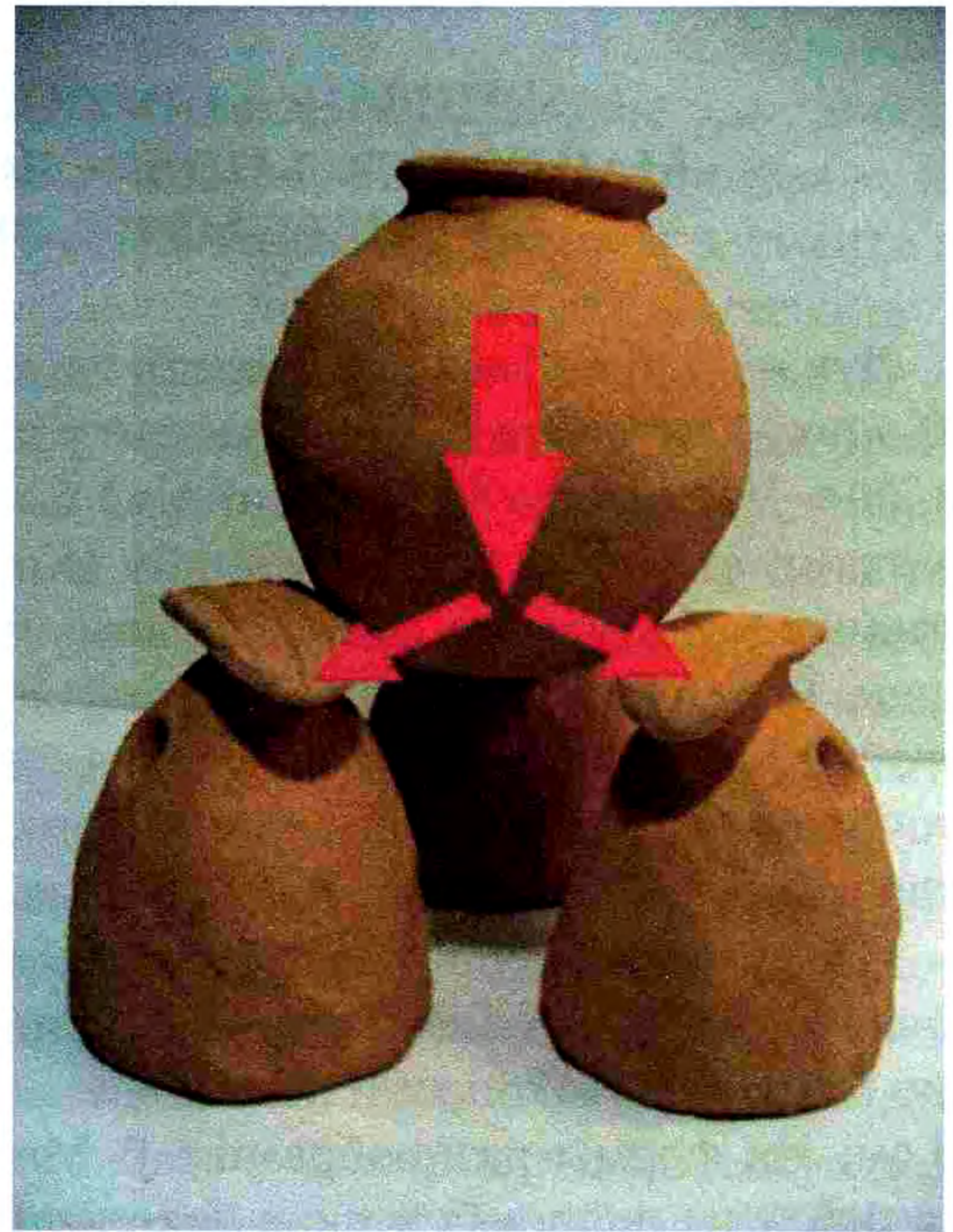


Рис. 4. Распределение векторов сил давления.

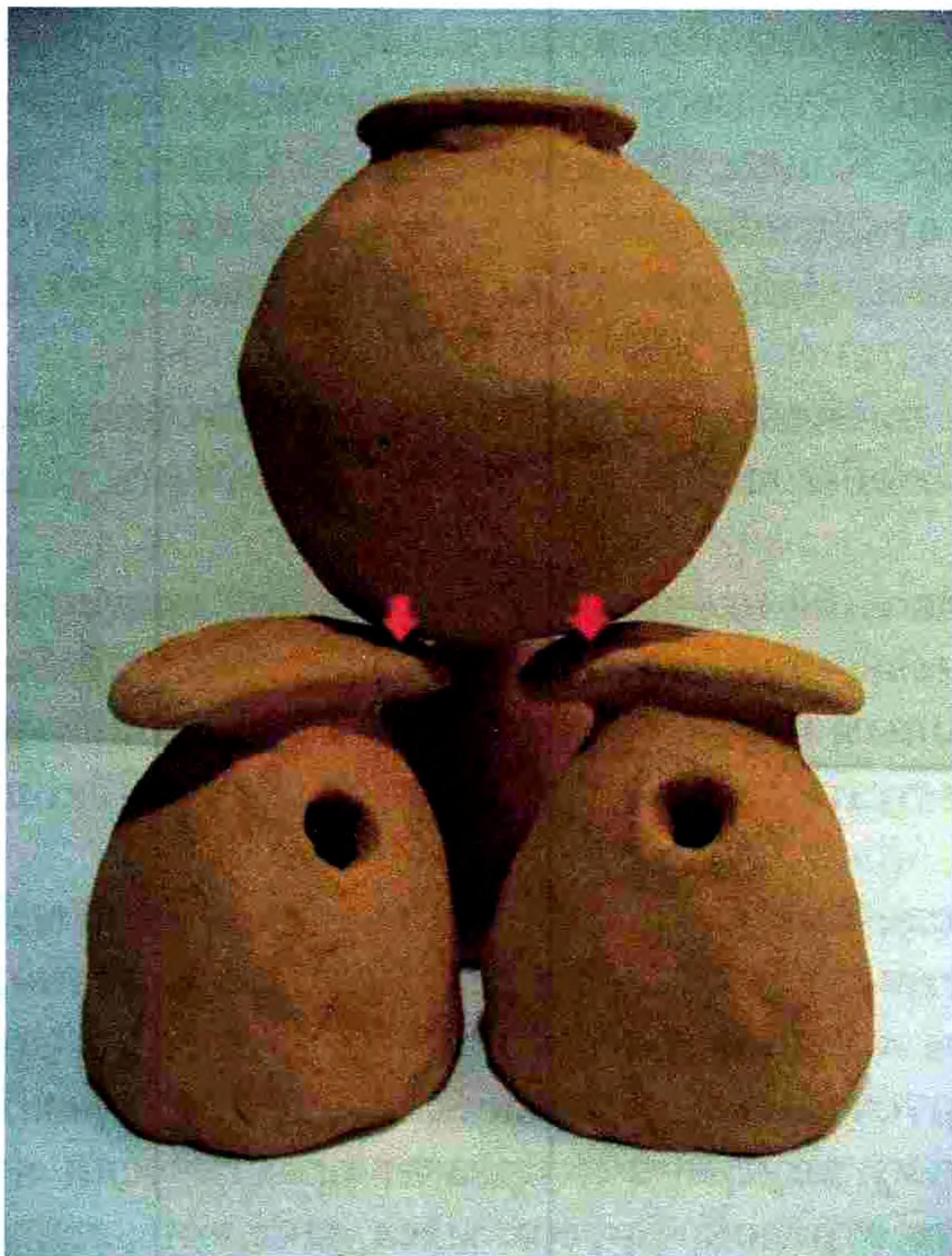


Рис. 5. Уязвимые края грибообразного оголовья.

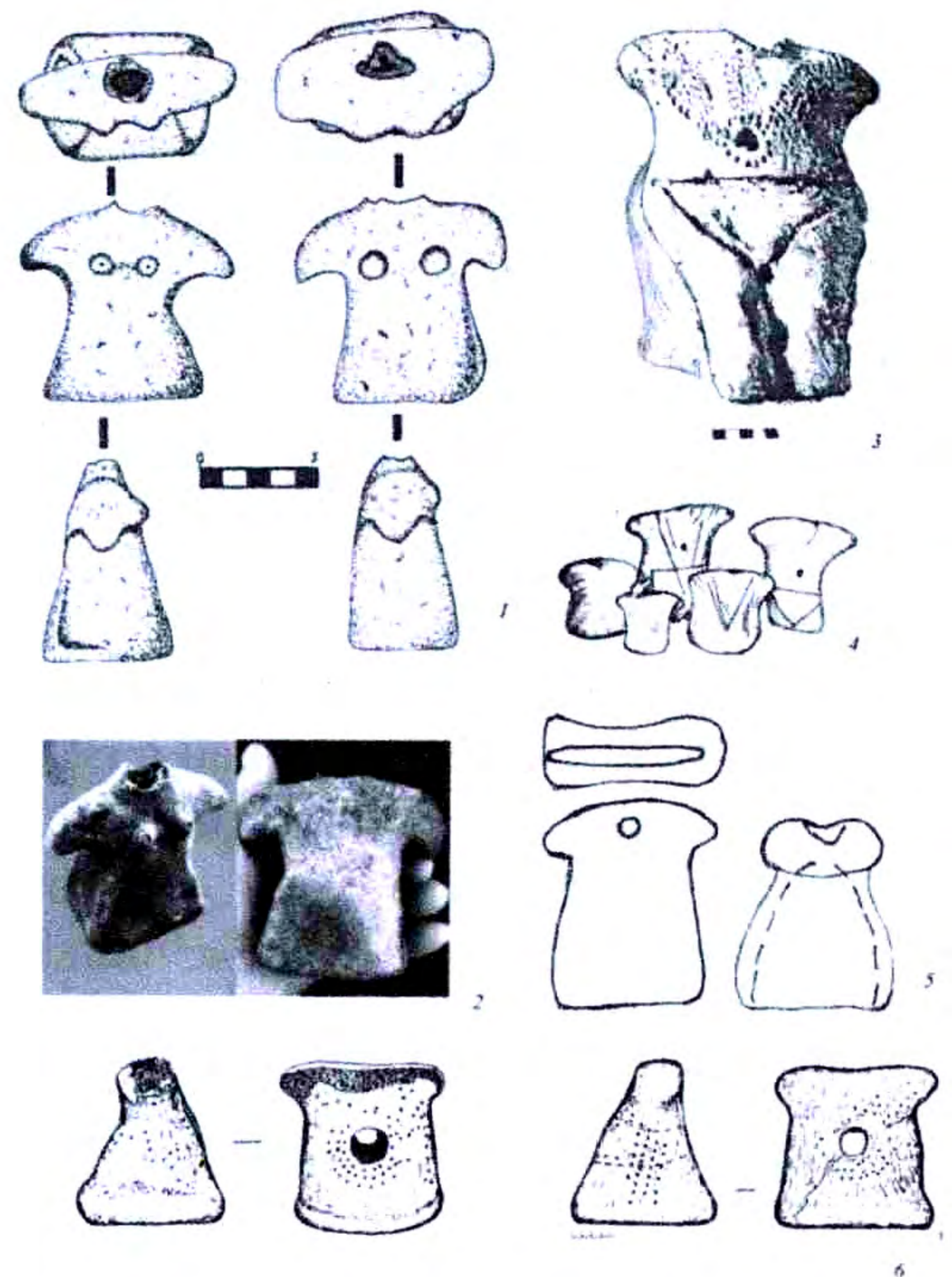


Рис. 6. 1–2 – Статуэтки из пос. Пхагуапе; 3–4 – статуэтки из пос. Гуючек, 5 – очажная приставка из пос. Дюрсо, 6 – очажная приставка из пос. Аликоновское.