

МИНИСТЕРСТВО КУЛЬТУРЫ КРАСНОДАРСКОГО КРАЯ  
Государственное бюджетное учреждение культуры Краснодарского края  
«Краснодарский государственный историко-археологический  
музей-заповедник им. Е.Д. Фелицына»  
ООО «Кубаньохранкультура»  
ООО «Южный региональный центр археологических исследований»

## VI

# «АНФИМОВСКИЕ ЧТЕНИЯ» ПО АРХЕОЛОГИИ ЗАПАДНОГО КАВКАЗА



КРАСНОДАР  
2016



## СЛУЧАЙНЫЕ НАХОДКИ КОЛХИДО-КОБАНСКИХ ДРЕВНОСТЕЙ НА ТЕРРИТОРИИ Г. СОЧИ И ПРИЛЕГАЮЩЕЙ ЧАСТИ ТУАПСИНСКОГО РАЙОНА

Ранний железный век в районе города Сочи, к сожалению, практически не изучен и в основном представлен крайне редкими случайными находками [Воронов, 1979. С. 57]. Целью нашей работы является ввод в научный оборот значительного числа новых случайных находок этого времени с территории г. Сочи и южной части Туапсинского района, дополняющих скудную информацию об этой эпохе. Значительная часть описываемых ниже предметов передана в КГИАМЗ. Такие находки, вырванные из контекста памятника, тем не менее, как справедливо замечает В.И. Козенкова, не являются обесцененными для науки, в особенности если коллекции артефактов происходят из одного и того же географического региона [Козенкова, 2008. С. 159] и дают определенную информацию.

Занимаясь разведкой дольменов в долине р. Шепси, в январе 2015 г. мы расспрашивали об их нахождении рабочего-сторожа фермерского хозяйства на хребте Алмалук, представившегося Алексеем. Он рассказал, что в его хозяйстве останавливались «черные археологи», оставившие несколько не заинтересовавших их артефактов, которые он передал нам. Это три железные (рис. 1, 1–3) и две бронзовые дуговидные фибулы, одна с круглым (рис. 1, 4), другая с ромбическим сечением (рис. 1, 5), два целых и один фрагментированный бронзовые браслеты (рис. 2, 14–16).

Бронзовые фибулы относятся ко второму типу кавказских дуговидных фибул по классификациям Ю.Н. Воронова [Воронов, 1983. С. 30. Рис. 2] и В.И. Козенковой [Козенкова, 1998. С. 75]. Железные фибулы по форме дужки и по плохо сохранившимся, чуть заметным утолщениям по краю дужки мы склонны также отнести ко второму типу фибул [Козенкова, 1998. С. 75]. Бронзовые фибулы датируются VIII–VII вв. до н.э. [Скаков, 2009. С. 165], железные, очевидно, появились несколько позднее, в VII в. до н.э.

Массивный несомкнутый браслет с подтреугольным сечением относится к первому варианту первого типа браслетов по В.Р. Эрлиху, сохранился частично (рис. 2, 14). Изделия такой формы широко представлены как среди протомеотских [Эрлих, 2007. С. 157], так и западно-кобанских комплексов [Козенкова, 1998. С. 53–54. Табл. XVI, 14, XVII, 11, 12], и датируются VIII–VII вв. до н.э.

Два круглопроволочных браслета диаметром 5,5 см (рис. 2, 15, 16) с разомкнутыми концами. Спинка одного из них украшена вертикальными насечками. Второй браслет, с сильно расплюснутыми концами, которым придана ромбовидная форма, имеет точный аналог из с. Куланьрхуа [Воронов, 2009. С. 88. Табл. XLII, 19].

Описанные ниже предметы были показаны и часть их передана нам для сдачи в КГИАМЗ гр. Г.Х. Шхалаховым, проживающим в п. Советквадже. По его сообщению, эти предметы собирались им в течении ряда лет на свежих распашках территорий совхоза «Шапсугский чай» и на лесовозных волоках в прилегающих лесных массивах долины р. Аше. Некоторые из предметов гр. Г.Х. Шхалахову передали знакомые, знающие о его увлечении, поэтому их точное местонахождение не всегда известно. Описание предметов представлено по месту находок.

**Местонахождение «Мухортова поляна» выше п. Шафит.** Здесь, на распашке бывшего сада, в 700 м северо-западнее поселка, обнаружен ряд предметов из бронзы:

– пять бронзовых наконечников копий с литыми втулками (рис. 2, 1–5). У двух из них перо практически не сохранилось (рис. 2, 1, 5). У трех остальных наконечников оно имеет лавролистную форму их можно отнести к первому типу по классификации В.Р. Эрлиха [Эрлих, 2007. С. 95. Рис. 153]. Такие наконечники датируются IX–VIII вв. до н.э. [Новичихин, 2006. С. 52].



– пять дуговидных фибул с кольцевидными утолщениями по краям дужки (рис. 1, 6–10) относятся ко второму типу по Ю.Н. Воронову и датируются второй половиной VIII – первой половиной VII в. до н.э. [Скаков, 2009. С. 165].

– четыре колокольчика, один из них «казбекского» типа (рис. 3, 20). Колокольчики данного типа широко распространены в культурах кобано-колхидской общности и датируются VII–IV вв. до н.э. [Скаков, 2011. С. 383–384]. Аналоги малым колокольчикам (рис. 3, 13–15) встречаются как среди памятников Колхиды [Воронов, 2009. С. 63. Табл. XLV, 16, 17, 22], так и западного варианта кобанской культуры [Козенкова, 1998. С. 42. Табл. XII, 2а, 4, 7].

– височная подвеска IV типа (рис. 3, 23, 24) по В.И. Козенковой. Эти подвески датируются ею рубежом II–I тыс. до н.э. [Козенкова, 1998. С. 75], однако, подобные подвески в комплексе с бусинами и спиральными пронизями (такими же, как найденные на Мухортовой поляне (рис. 3, 17, 21), из Гагрского погребения датируются IX – первой половиной VIII в. до н.э. [Воронов, Гунба, 1978. С. 258].

– подвеска крестовидной формы 2-го варианта (рис. 3, 25), подобные широко встречаются в культурах кобано-колхидской общности и датируются X – концом VIII в. до н.э. [Козенкова, 1998. С. 47], как и конусовидная ворворка (рис. 3, 3). В качестве подвески, очевидно, использовалась и найденная здесь раковина каури (рис. 3, 18).

– бронзовые уздечные бляхи с петлей на обороте (рис. 3, 6–8) ранее уже встречались на территории г. Сочи [Воронов, 1979. Рис. 26, 25]. В западном варианте кобанской культуры такие бляхи датируются X–VIII вв. до н.э. [Козенкова, 1998. С. 62]. К уздечному набору, очевидно, относится и бляха-пуговица (рис. 3, 16), аналогичная бляхам, найденным у пос. Агудзера [Воронов, 2009. С. 115–116. Табл. XLV, 25–27].

– четырехспиральная бляха (рис. 3, 22), подобна бляхам из Яштухского могильника [Воронов, 2006. С. 83. Рис. 15, 33] и Лугового могильника [Крупнов, 1960. Табл. LXXI] датируемых VI–IV вв. до н.э.

– бронзовый браслет (рис. 2, 20) относится к 1 типу, 1 вариант по А.М. Новичихину. Аналогичные браслеты встречаются в могильниках VIII–VII вв. до н.э. Западного Закубья [Новичихин, 2006. С. 65].

Таким образом, в основном, все случайные находки с могильника «Мухортова поляна» относятся к VIII–VII вв. до н.э.

**Местонахождение фундучный сад напротив а. Хаджико, левый берег р. Аше.** Предметы собраны на распашке участка, при закладке фундучного сада, в 600 м от русла реки.

– бронзовый наконечник копья с литой втулкой, с пером остролистой формы, приближающимся к треугольному (рис. 2, 6) (тип IIА по В.Р. Эрлиху) [Эрлих, 2007. С. 95].

– два кельта, один с орнаментом в виде продольного и двух поперечных валиков (рис. 2, 10–11). Кельт с подобной орнаментацией из окрестностей Сочи опубликован Ю.Н. Вороновым, который связывал появление этих орудий на Черноморском побережье с влиянием киммерийцев [Воронов, 1979. С. 60. Рис. 26, 14].

– дуговидная фибула с сильно вздутой к центру дугой и кольцевидными утолщениями по краям дужки украшена рядами поперечных треугольников заполненных штриховкой (рис. 1, 11). На подтреугольном иглодержателе насечка в виде елочки. Относится ко второму типу кавказских дуговидных фибул VIII–VII вв. до н.э. по классификации Ю.Н. Воронова [Воронов, 1983. С. 30. Рис. 2].

– две бронзовые трапециевидные муфты с валиком по верхнему и нижнему основаниям, завершающиеся внизу кольцом с тремя колечками по внешнему краю (рис. 2, 23–24). Такие изделия найдены в Атмачевой щели и у Фальшивого Геленджика [Новичихин, 1995. С. 63. Рис. 1, 5].

Подобные предметы из памятников западного варианта кобанской культуры интерпретируются В.И. Козенковой как «наконечники-обоймы для повода». А.М. Новичихин считает более близкими им аналогиями многочисленные так называемые подвески или



наконечники ремней из могильников ананьинской культуры Волго-Камья [Новичихин, 2006. С. 51].

– две муфты с валиком по верхнему основанию, завершающиеся треугольной орнаментированной бляхой с петлей на обороте (рис. 3, 1), по-видимому, также являются ремennыми наконечниками. Аналогов им не выявлено.

– две круглые бронзовые уздечные бляхи 1-го типа по А.М. Новичихину, украшенные пунктирными концентрическими окружностями (рис. 3, 9, 10). Такую же орнаментацию и размеры имеют бляхи, найденные в Абинском могильнике и на горе Колдун близ Новороссийска. А.М. Новичихин отмечает, что бляхи со сходной орнаментацией встречаются в памятниках тагарской культуры [Новичихин, 2006. С. 60]. Подобная бляха, интерпретируемая Ю.Н. Вороновым как фалар, ранее уже встречалась на территории г. Сочи [Воронов, 1979. Рис. 26, 25].

– крупная – диаметром 7,5 см, орнаментированная бронзовая бляха. Ее лицевая сторона украшена орнаментом со спиральными мотивами характерным для кобанско-колхидских древностей (рис. 3, 11).

– две бляхи с небольшой выпуклостью по центру, очевидно относящиеся к конской гарнитуре (рис. 3, 4, 5). Подобную форму имеют меньшие по размеру бляхи-пуговицы из могильников Фарс/Клады и Холмского [Эрлих, 2007. С. 377. Рис. 196, 7, 8].

– ремной наконечник (рис. 3, 2), аналогичный наконечнику из могильника Фарс/Клады [Эрлих, 2007. С. 382. Рис. 203, 2].

– коническая орнаментированная бляха с небольшой гвоздевидной головкой (рис. 3, 12), близкая к бляхам Бзыбской колхидской культуры [Скаков, 2009. С. 159–161. Рис. 5].

– два браслета с раскованными в пластину и завернутыми в трубочку концами (рис. 2, 17, 18). Ширина раскованных концов у одного браслета – 2,5 см, у второго 4 см. По своему оформлению эти браслеты близки к 1 типу 1-го варианта гривен западного варианта кобанской культуры, датируемых IX–VIII вв. до н.э. [Козенкова, 1998. С. 50].

– массивный бронзовый браслет (рис. 2, 19) 1 типа, 1 варианта по А.М. Новичихину [Новичихин, 2006. С. 65].

**Местонахождение напротив аула Калез на хребте по левому борту реки Аше.**

– три крупные бронзовые фибулы (рис. 1, 12–14). Все они относятся ко второму типу кавказских дуговидных фибул VIII–VII вв. до н.э. по классификации Ю.Н. Воронова [Воронов, 1983. С. 30. Рис. 2]. Поверхность двух из них покрыта характерным елочным орнаментом (рис. 1, 12, 14). Третья, самая большая фибула, длиной 11 см, отличается своеобразием. Она имеет двойные кольцевидные утолщения по краям дужки, а сам корпус покрыт многочисленными валиками (рис. 1, 13).

Случайные находки из долины р. Аше, точное местонахождение которых гр. Г.Х. Шхалахов не помнит, представлены следующими находками:

– три бронзовых наконечника копий с литыми втулками (рис. 2, 7–9). У одного из них перо лавролистной формы, у двух других перо сохранилось плохо.

– две дуговидных фибулы второго типа, украшенные елочным орнаментом (рис. 1, 15, 16).

– бронзовая витая гривна с раскованными в пластину и завернутыми наружу в плетение концами (рис. 2, 12), относится ко 2-му варианту 1 типа по В.И. Козенковой [Козенкова, 1998. С. 50].

– железный нож серповидной формы (рис. 2, 22) имеет наиболее близкие аналоги в Геленджикских дольменах [Аханов, 1961. Рис. 5, 3, 4] и среди ножей 2-го типа 5 варианта из памятников западного варианта кобанской культуры [Козенкова, 1998. С. 9. Табл. 1, 11]. Ножи с серповидным изогнутым лезвием датируются VIII–VI вв. до н.э. [Новичихин, 2006. С. 44].

**Водораздельный хребет у слияния рек Чемит и Чужая на лесовозном волоке.**



– бронзовая булава (рис. 3, 19) второго варианта шестого типа по В.И. Козенковой [Козенкова, 1998. С. 66. Табл. XXI, 18, 19], характерная для западного варианта кобанской культуры. Подобная булава найдена в могильнике Фарс/Клады [Эрлих, 2007. Рис. 219, 4].

– бронзовый пластинчатый браслет с пятью квадратными утолщениями, орнаментированными кружками с ямкой. На концах двойные квадраты, между ними и следующими квадратами на теле по два желобка (рис. 2, 13). Является полной аналогией находки из центра г. Сухума [Воронов, 2009. С. 100. Табл. XLIII, 10].

**Из долины р. Шахе**, без точного местонахождения происходят две дуговидные фибулы второго типа (рис. 1, 17, 18). Поверхность одной из них украшена елочным орнаментом.

– железный браслет с широкими – 5 см – стержнями на концах (рис. 2, 21), был найден в долине р. Шахе (правый борт реки у аула Большой Кичмай) и передан гр. Г.Х. Шхалахову. Бронзовый браслет аналогичной формы и размера был найден в пос. Хабью [Воронов, 2009. С. 46. Табл. XLII, 17].

Уникальна дуговидная фибула редкого вида, встречающегося на северо-западе Колхиды, найденная по правому борту долины р. Хаджипсе в 2,5 км от пос. Якорная щель (рис. 1, 19). Она имеет ромбическое расширение на уплощенной дужке с прорезью в нижней части. Края дужки фибулы украшены тремя валиками. Наиболее близкой ей аналогией является фибула из «Отырбовского холма» датируемая концом V – началом IV вв. до н.э. [Скаков, Джопуа, 2009. С. 335].

Еще одна фибула с ромбическим орнаментированным расширением на дужке (рис. 1, 20) была обнаружена в 2015 г. внештатным сотрудником отдела сохранения историко-культурного наследия Сочинского национального парка С.А. Кизиловым при мониторинге территории в строительном отвале газораспределительной станции в районе с. Каштаны. Электровая фибула с таким орнаментом найдена в с. Ачандра [Шамба, 1996. Рис. 2]. Серебряные и бронзовые фибулы почти такой же формы и со сходным орнаментом встречаются в районе Сухума и датируются концом V – началом IV вв. до н.э. [Трапш, 1969. С. 77].

К рассматриваемым материалам относятся ранее не публиковавшиеся три случайные находки, хранящиеся в Лазаревском этнографическом музее. Найденные в одном из дольменов в ущелье р. Куапсе (Мамедова щель), они в 1979 г. были переданы в отдел культуры Лазаревского райисполкома, а затем, при открытии музея, в его фонды. Это бронзовый кинжал с серповидным навершием на рукояти (рис. 1, 21). Подобные кинжалы, характерные для бзыбской культуры, датируются второй половиной VIII – первой половиной VII вв. до н.э. [Скаков, 2009. С. 159]. В комплексе с кинжалом была найдена бронзовая булава «типа Сукко». К сожалению, навершие булавы не сохранилось (рис. 1, 22). Булавы этого типа датируются VIII–VII вв. до н.э. [Эрлих, 2007. С. 161]. Третий предмет – колхидский бронзовый топор с клиновидным обухом и острооальной проушиной (рис. 1, 23). Топоры такой формы ранее встречались на территории Сочи [Воронов, 1979. С. 58. Рис. 26, 11].

Все описанные предметы из долин рек Шепси и Аше хотя и являются случайными находками, относятся к одному хронологическому срезу – VIII–VII вв. до н.э. и происходят из погребальных комплексов. Значительное для случайных находок количество дуговидных фибул и других предметов, характерных для колхидо-кобанской общности, показывает, что их нахождение здесь связано не с импортом или, как считали некоторые исследователи, с деятельностью пиратов [Эрлих, 2007. С. 193; Скаков, 2009. С. 168], а с существованием на территории г. Сочи и прилегающей части Туапсинского района культуры, относящейся к кобано-колхидской общности. Возможно, этот район частично входил в бзыбскую колхидскую культуру [Скаков, 2014. С. 158–159], что подтверждают найденные в его южной части фибулы с ромбическим расширением на дужке, но при этом он отличался и большим своеобразием. Нахождение на границе Причерноморско-абинской



группы протомеотских памятников привело к присутствию в местных памятниках с колхидским инвентарем многочисленных вещей, характерных для протомеотской культуры.

Значительно влияние на Сочинское Причерноморье в это время и западного варианта кобанской культуры. Связь района г. Сочи с Центральным Кавказом прослеживается еще в протокобанское время. Об этом например, говорит находка топора типа Фаскау 6 по С.Н. Кореневскому [Кореневский, 1981. С. 29. Рис. 7] в одном из дольменов Солоницкого хребта [Кудин, 2004. С. 41–45]. Однако выделить новую, своеобразную культуру Причерноморья раннего железного века можно будет только после проведения соответствующих археологических исследований.

### Литература

- Аханов И.И. Геленджикские подкурганые дольмены // СА. 1961. № 1.
- Воронов Ю.Н. Гунба М.М. Новые памятники колхидской культуры в Абхазии // СА. 1978. № 2.
- Воронов Ю.Н. Древности Сочи и его окрестностей. Краснодар, 1979.
- Воронов Ю.Н. Кавказские дуговидные фибулы раннежелезной эпохи // КСИА. 1983. Вып. 176.
- Воронов Ю.Н. Колхида в железном веке // Научные труды. Сухум, 2006. Т. 1.
- Воронов Ю.Н. Археологическая карта Абхазии // Научные труды. Сухум, 2009. Т. 2.
- Козенкова В.И. Материальная основа быта кобанских племен. Западный вариант // САИ. Вып. В 2–5.
- Козенкова В.И. О потенциале «забытых» коллекций: древности кобанской культуры в собрании А. Коссинерской // ПИФК. Магнитогорск, 2008. Вып. XXI.
- Кореневский С.Н. Втульчатые топоры – оружие ближнего боя эпохи средней бронзы Северного Кавказа // Кавказ и Средняя Азия в древности и средневековье (история и культура). М., 1981.
- Крупнов Е.И. Древняя история Северного Кавказа. М., 1960.
- Кудин М.И. Новое в археологии Сочи: бронзовый топор из дольмена р. Цусквadge // Сочинский краевед. Сочи, 2004. Вып. 12.
- Новичихин А.М. Материалы первой половины I тыс. до н.э. из долины Сукко // ИАА. Армавир; М., 1995. Вып. 1.
- Новичихин А.М. Население Западного Закубанья в первой половине I тысячелетия до н.э. (по материалам погребальных памятников). Анапа, 2006.
- Скаков А.Ю. Некоторые проблемы истории Северо-Западного Закавказья в эпоху поздней бронзы – раннего железа // КСИА. 2009. Вып. 223.
- Скаков А.Ю. Джопуа А.И. Некоторые новые случайные находки раннего железа из Бзыбской Абхазии // Пятая Кубанская археологическая конференция. Материалы конференции. Краснодар, 2009.
- Трапш М.М. Труды. Т.1, Сухуми, 1969.
- Шамба Г.К. Новые археологические материалы из Ачандара // Актуальные проблемы истории народов Кавказа. Материалы научной конференции, посвященной 70-летию со дня рождения З.В. Анчабадзе. Сухум, 1996.
- Эрлих В.Р. Северо-Западный Кавказ в начале железного века. М., 2007.



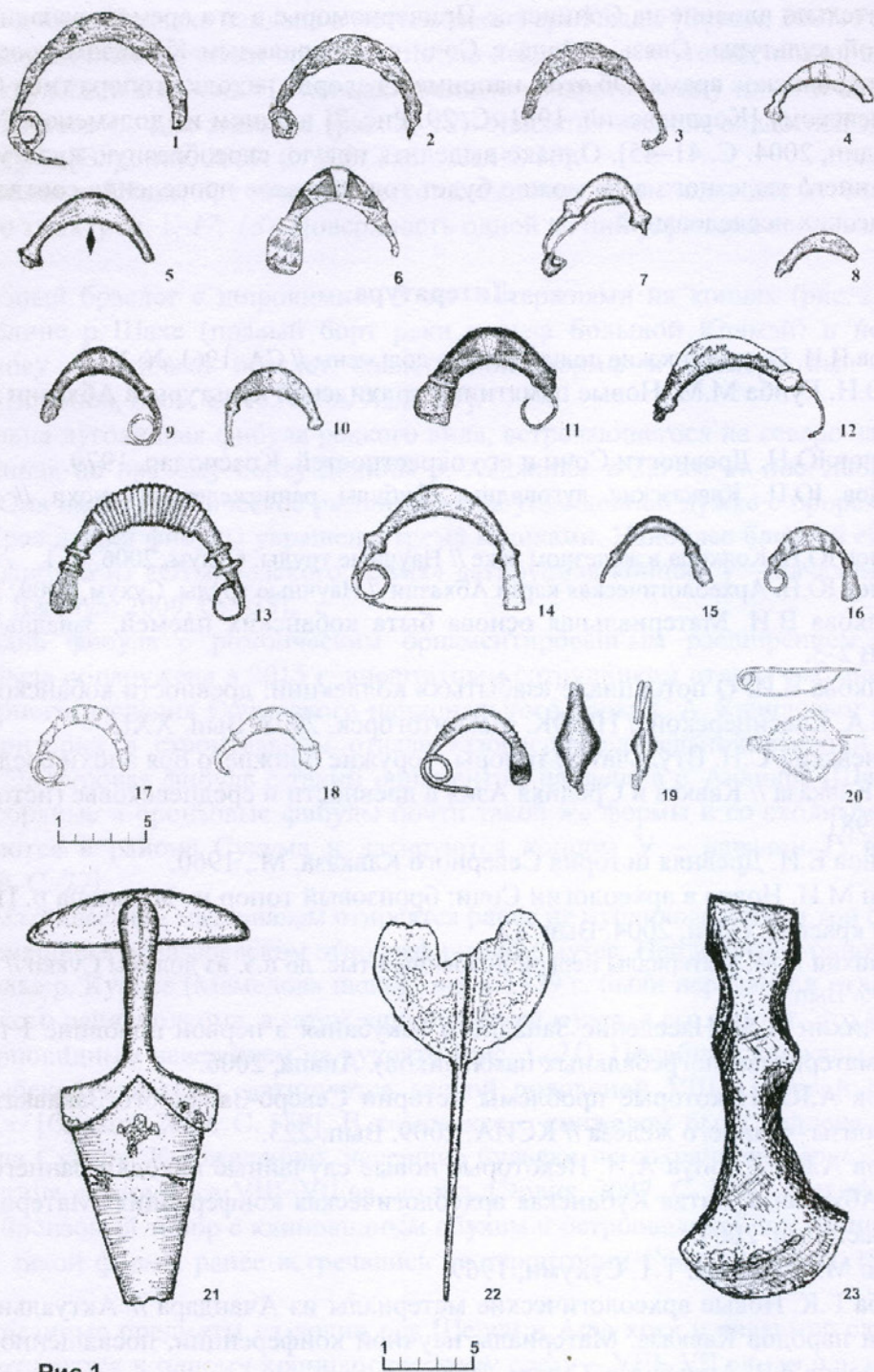


Рис.1

Рис. 1 – 1–20 – фибулы: 1–3 – железные, 4–20 – бронзовые; 21 – кинжал, 22 – булава, 23 – топор из дольмена на р. Куапсе.



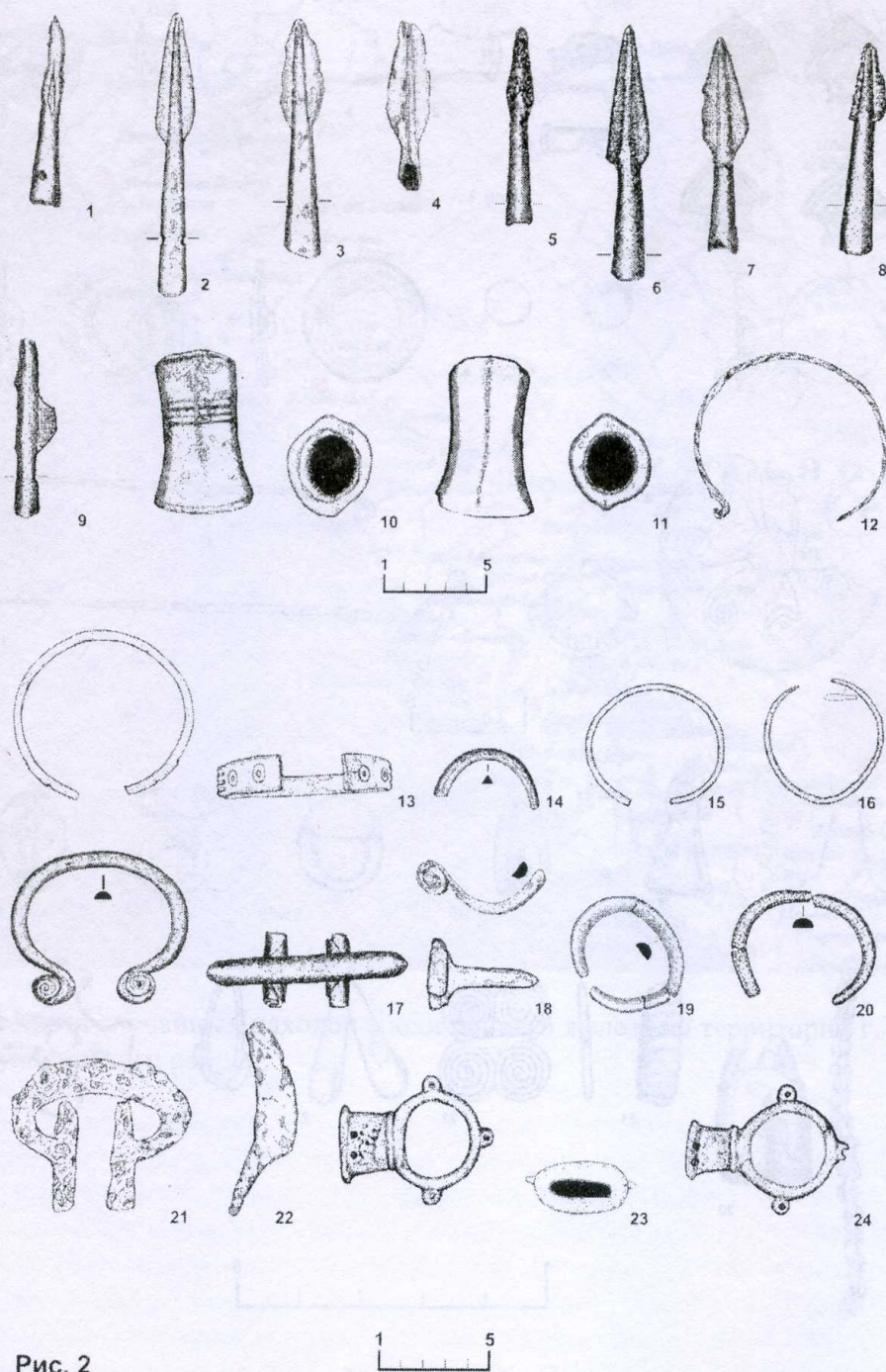


Рис. 2

Рис. 2. 1-9 – наконечники копий, 10, 11 – кельты, 12 – шейная гривна, 13-21 – браслеты, 22 – нож, 23-24 – ременные наконечники; бронза – 1-20, 23-24, железо – 21-22.



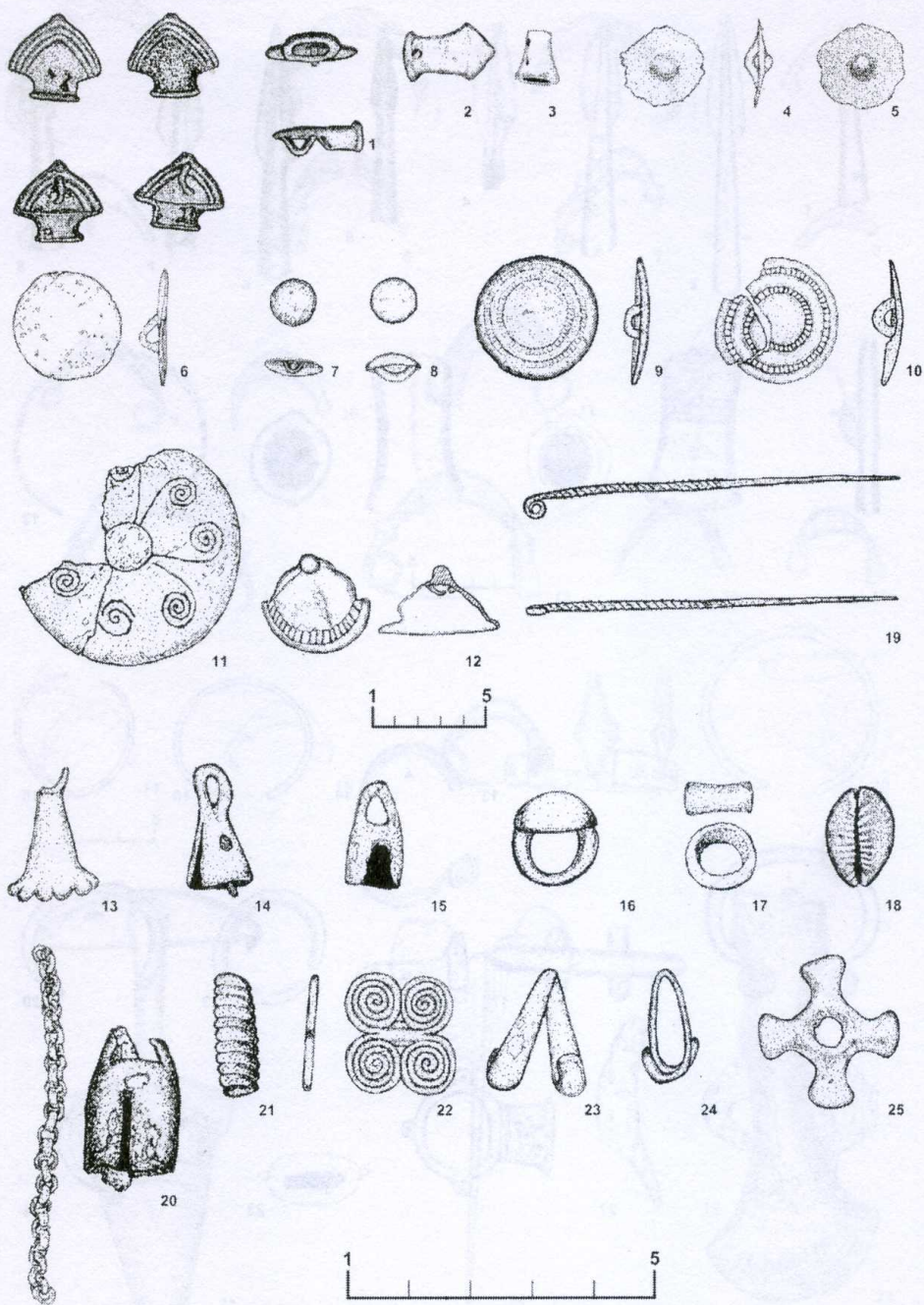


Рис. 3

Рис. 3. 1, 2 – ременные наконечники, 3 – ворворка, 4–12, 16, 22 – бляхи, 13–15, 20 – колокольчики, 17 – бусина, 18 – раковина каури, 19 – булавка, 21 – спиральная пронизь, 23–25 – подвески.



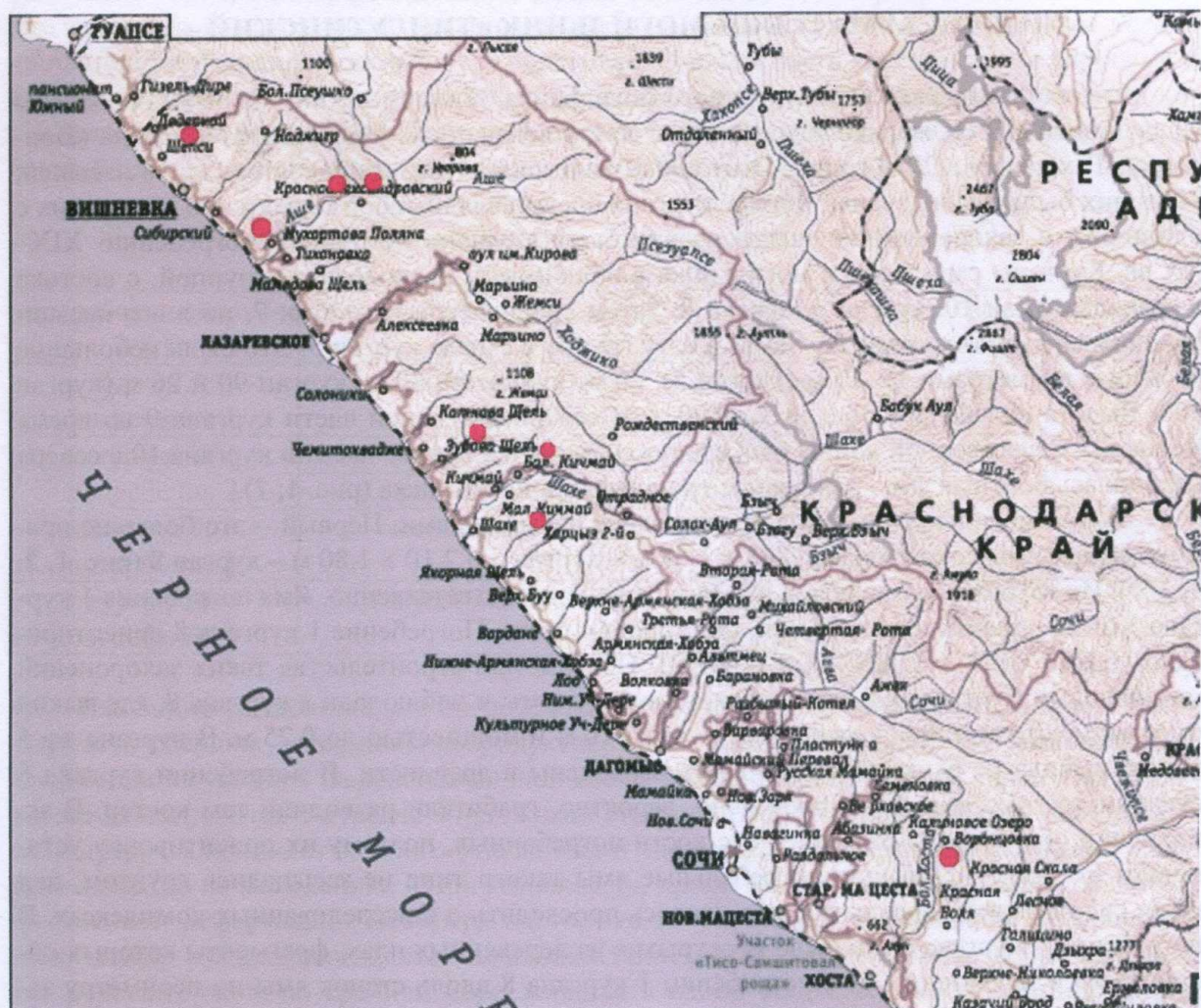


Рис. 4. Карта случайных находок эпохи раннего железа на территории г. Сочи и южной части Туапсинского района.