

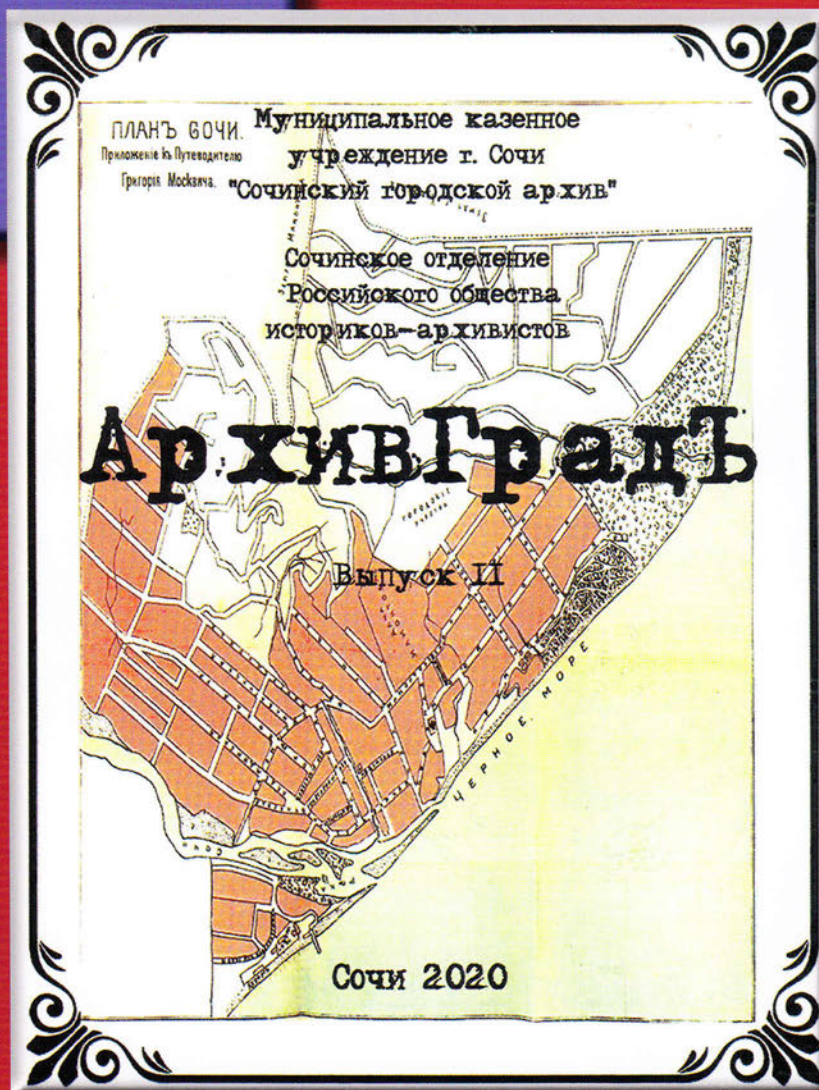
РУССКОЕ ГЕОГРАФИЧЕСКОЕ ОБЩЕСТВО
СОЧИНСКОЕ ОТДЕЛЕНИЕ

СОЧИНСКИЙ КРАЕВЕД

по материалам
Вторых Сочинских Щербаковских чтений

Выпуск 18

СОЧИ
2020



Русское географическое общество
Сочинское отделение

СОЧИНСКИЙ КРАЕВЕД

*по материалам
Вторых Сочинских Щербаковских чтений*

Выпуск 18

СОЧИ
2020

не имея никаких согласований и обследований территории в историко-культурном аспекте. Аналогичная ситуация происходит с застройкой горы Бытха;

9. Необходимо, на мой взгляд, по итогам настоящей конференции направить резолюцию в Администрацию города-курорта Сочи с требованием разъяснить ситуацию с фактическим несоблюдением градостроительного регламента, который должен действовать в исторических поселениях согласно 73-ФЗ и 3223-КЗ.

Список литературы:

1. 3223-КЗ <http://docs.cntd.ru/document/428618032>
2. 73-ФЗ <http://docs.cntd.ru/document/901820936>

*Кондряков Н.В.,
действительный член Сочинского отделения Русского географического общества,
руководитель секции археологии и сохранения историко-культурного наследия.*

МУЗЕЕФИКАЦИЯ ТЕРРИТОРИИ ХРАМА-КРЕПОСТИ В РАЙОНЕ СЕЛА МОНАСТЫРЬ, КАК ТУРИСТИЧЕСКИЙ РЕСУРС БАССЕЙНА РЕКИ МЗЫМТА

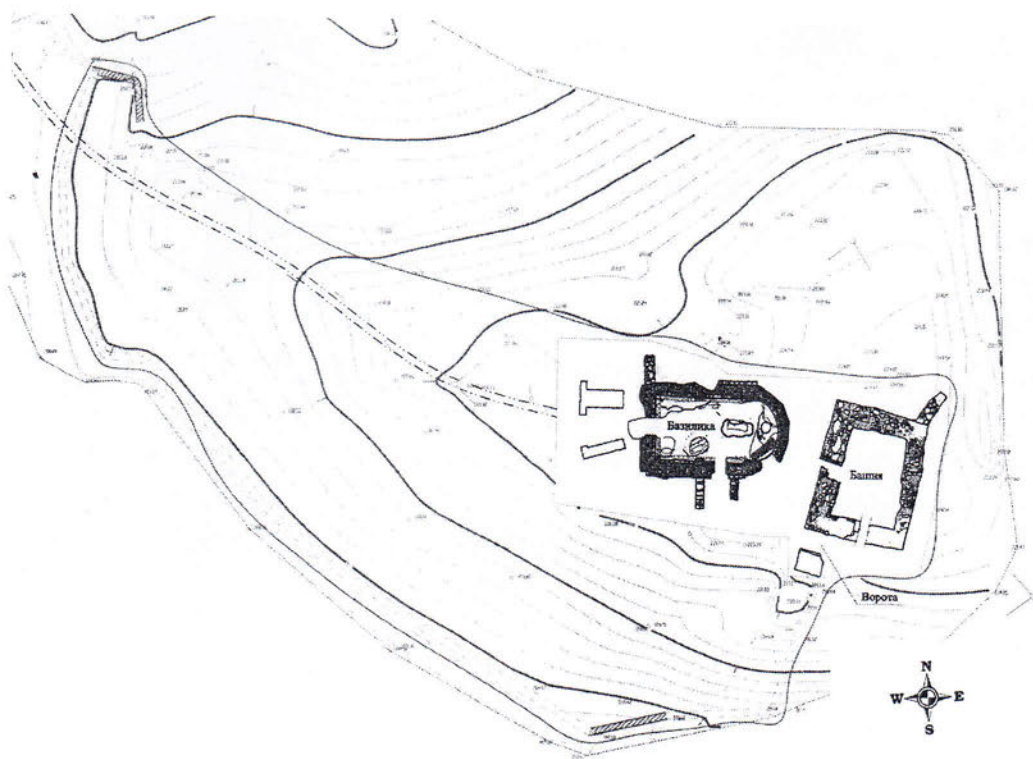
В раннем средневековье район Сочинского Причерноморья находился в сфере влияния Византии и Абхазского царства [1]. Помимо военных мероприятий византийская колонизация также опиралась на распространение христианства.

Первые христианские базилики строились в приморской зоне от границ Абхазии до современной Хосты и далее на горных территориях. Прежде всего, это относится к району нынешних сёл Лесное и Галицыно, где со временем возникла так называемая «полоса древней христианской колонизации».

На хребтах и склонах в разное время было возведено более десятка христианских храмов, включавших в себя как крупные трёхапсидные храмы, так и небольшие «зальные» базилики. Наиболее ранними являются 2 трёхапсидных храма у с. Лесное. Небольшие базилики демонстрируют разнообразие архитектурных форм. Храм на вершине горы Сахарная Головка имеет апсиду, прямоугольную снаружи и подковообразную в плане внутри, Церковь, входящая в состав храма – крепости у с. Монастырь имеет пятигранную в наружном плане апсиду. Базилика у ручья Крион-Нерон – единственное известное сооружение в плане «свободного креста».

Особо стоит отметить, что при строительстве храма широко применялись пилёные блоки из легкой, пористой карбонатной породы, добывавшейся в каньонах реки Псахо. Он также использовался при возведении стен базилик у родника Крион-Нерон и в отделке Галицынской базилики. сводами из этого же камня были перекрыты оссуарии, пристроенные к апсидам храма на горе «Сахарная Головка». Использование этого материала является характерной особенностью местной архитектурной школы.

Небольшая часть обладала защитными сооружениями, причём одно из них, на правом берегу Мзымты, представляет собой редкий средневековый объект – храмовый комплекс, сохранивший в значительной степени свою первоначальную планировочную и объёмную структуру и состоящий из церкви, сторожевой башни и оборонительных стен.



Схематический план храмово-крепостного комплекса в районе села Монастырь.

Памятник расположен на мысу, образованном впадением в реку Мзымта ручья Глубокий Яр на высоте 100-150 метров от реки, на узкой и удлинённой площадке. Северный склон в сторону ручья Глубокий Яр переходит в крутой практически неприступный обрыв.

Он впервые был обнаружен Ситниковым в 1948 году, но профессиональное обследование состоялось здесь только через 20 лет. Его совершила экспедиция Института археологии АН СССР под руководством д.и.н. В.Б. Ковалевской. Она, указывая на его уникальность, отмечает что, «случаев, когда церковь находилась бы на таком труднодоступном месте и была окружена крепостными сооружениями, ранее не встречалось» [2].

Спустя 10 лет на данном объекте работает Воронов, который приводит свое описание и глазомерные чертежи храма и сооружений: «Зал церкви разделен парой пилястр на две части. К нему примыкает с востока широкое алтарное полукружие, имеющее снаружи пятигранное оформление. Изнутри вдоль стен прослеживается невысокий и узкий выступ – парапет. В зал вели две двери: с запада и юга. Алтарь освещался с помощью одного окна.

С запада к храму примыкает предел, южная стена которого сохранилась почти полностью. Здесь же видны и основания дверных арок. Северный вход соединял предел с обширным помещением, имевшим два этажа. Первый служил, вероятно, погребом. Второй этаж освещался с помощью окон. К западу от первого предела он отмечал площадку, где, по свидетельству старожилов, еще в конце 40-х годов возвышались каменные столбы высотой 3 – 4 м.

Монастырский храм расположен на территории небольшого укрепления, от которого сохранились стены и большая башня. Она охраняла крепостные ворота, находящиеся юго-восточнее храма. Стены крепости сложены из грубо обработанного кам-

ня панцирной кладкой на известковом растворе. Собранный по склонам, в крепости и у храма материал включает обломки кирпича, плоской и гнутой черепицы, пифосов, кувшинов, кухонной посуды, датируемых IX – X вв. н.э.

Сторожевая башня комплекса находится в зрительной взаимосвязи с расположенными поблизости другими памятниками эпохи средневековья: наблюдательным пунктом на горе Кепша, Галицынской крепостью и Галицынской церковью [3].

В 1982 г. С.П. Орловский составляет паспорт на храм «Монастырский». По его предположению храм выстроен в два строительных периода. В прилагаемом к паспорту плане отмечено, что здание выстроено в два строительных периода: первый период – строительство базилики, второй – прямоугольного двухчастного помещения, вытянутого в направлении север-юг и использовавшегося в качестве притвора и «трапезной». Вероятно, тогда же была выстроена ограда с башней. По археологическому материалу комплекс датируется им IX-X веком [4].

В качестве достаточно близкой аналогии архитектурных элементов Монастырского храма (пятигранной апсиде и внутренним профилированным пилястрам) следует признать архитектурные детали церкви Айлагу-Абыку у селения Лыхны [5].

В рамках подготовки города Сочи к Зимним Олимпийским играм 2014 года была принята Федеральная программа «Культура России (2006-2010 гг.)», в которой одним из направлений являлись вопросы обеспечения сохранности историко-культурного наследия [6].

В соответствии с ней предусматривались археологические раскопки, проектирование, реставрация, а также приспособление ряда памятников для использования в качестве объектов туристско-экскурсионного показа. Такие мероприятия были осуществлены на многих объектах в бассейне реки Мзымта, в том числе и на храме-крепости у села Монастырь.

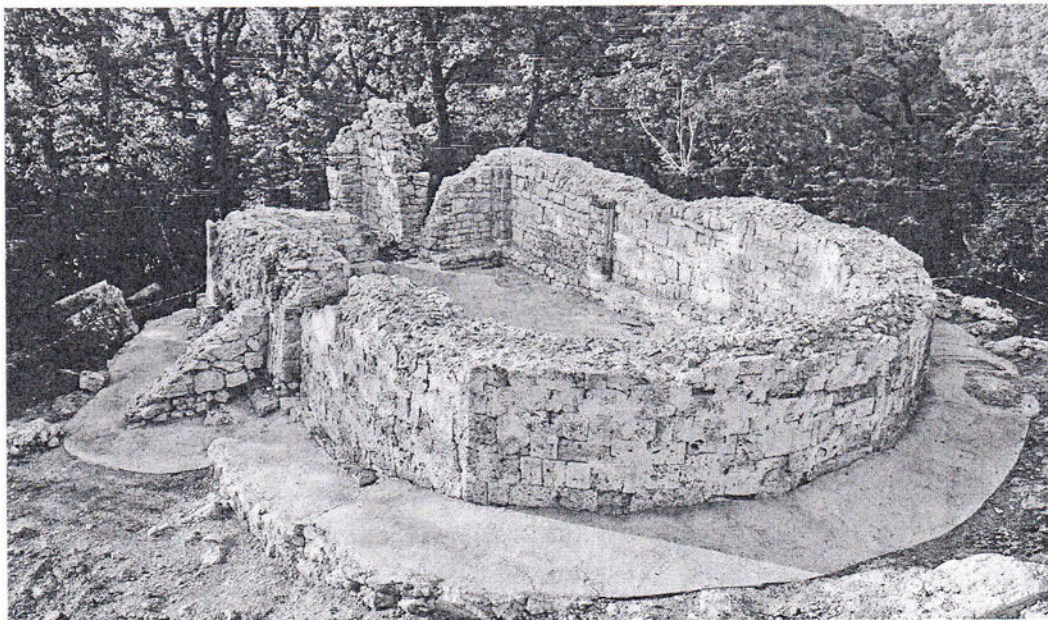
Проведенные в 2007 году археологические исследования позволили раскрыть план церковного сооружения, его фасады и полы, а также определить общее состояние памятника. Раскопки еще более усилили негативные процессы, поставив вопрос о необходимости проведения мероприятий по сохранению храмово-крепостного комплекса. Консервационные работы с элементами реставрации состоялись в 2010 году и были выполнены краснодарской организацией «Памятники Кубани» [7].

Расположение памятника на крутом обрывистом участке отрога и отсутствие нормального доступа к нему, потребовало большой и сложной подготовительной работы.

Мероприятия по сохранению памятника включали в себя два основных компонента: как собственно консервация, направленная на стабилизацию его физического состояния, так и реставрация, решавшая задачи частичного восстановления древнего церковного здания.

Первоочередные работы начались с засыпки, дренирования и бетонирования ~~стен~~ карстовых воронок, расположенных внутри и снаружи нефа и апсиды церкви.

Полы в алтарной части поднимались на 0,5 м, а в нефе заливались с наклоном ~~в два~~ градуса к юго-восточному углу. В противоположной стороне была вмонтирована ~~сливная~~ труба, выводящая воду за пределы здания.



Фотография общего вида базилики. Вид с юго-востока.

По всему периметру церкви возведена отмостка, шириною 1,0 – 1,5 м, площадью 35-38 кв.м, выполненная из бетона на подстилающей подушке из скальных обломков и песка с обработкой гидрофобным раствором.

В придании первоначального облика церковного здания особое значение имела облицовка реставрируемой части, которая затронула практически все участки внутренних и внешних стен, в т.ч. и апсиды, общей площадью 29,5 кв.м.

Проведенные работы, наряду с решением главной задачи – сохранения древнего памятника и его облика, открыли возможность использовать его экспозиционный потенциал и создать «музей под открытым небом».

Благодаря этому создаются условия осмотра внешнего облика сооружения от уровня фундамента. Для этих целей специально проектировались широкие отмостки от 1 до 1,5 м, одновременно выполнявшие роль обзорных площадок.

Одним из важных этапов музеефикации является функциональное зонирование территории. Оно содержит потенциал развития «музея под открытым небом» и включает следующие функциональные элементы: экспозиционная зона – архитектурное пространство для экспозиции памятника археологии под открытым небом; входная зона – служит для адаптации посетителей перед посещением экспозиции, место сбора экскурсий, размещения информации о памятнике и рекламы; рекреационная зона – для отдыха посетителей, размещения временных сооружений торговли и общественного питания; охранная зона – проходит по периметру памятника на расстоянии 100-150 метров от сохранившихся стен храма по рельефу местности с восточной, южной и западной стороны и 400 м – вдоль береговой линии в северном направлении.

Нахождение памятника на крутом горном отроге не позволяет построить даже небольшое сооружение для размещения экспозиции. В качестве альтернативы ему, может выступать участок площадью 20 кв.м., недалеко от храма, ниже по склону. Здесь возможно размещение выставки археологических артефактов, макетов реконструкции памятника и другие материалы.

Музеефицированный объект имеет более широкую перспективу его использования в туристской деятельности. К храму по широколиственному колхидскому лесу Дзыхринского хребта проложен экскурсионный маршрут протяженностью 1,2 км.

В соответствии с функциональным зонированием, разработанным в ходе консервации, восстанавливается и прокладывается тропа от популярных у туристов природных объектов: каньон «Пасть Дракона» и пещера Глубокий Яр.

Это позволит надеяться на то, что сохранный и музеефицированный древний укрепленный храм станет знаковым объектом и займет свое достойное место в ряду памятников истории и культуры Сочинского Причерноморья.

Литература:

Воронов Ю.Н. Западный Кавказ в эпоху Юстиниана (527 – 565 гг.). XIII Крупновские чтения по археологии Северного Кавказа. Майкоп, 1984 г. // Материалы по изучению историко-культурного наследия Северного Кавказа. М. 2008. С. 339

Ковалевская В.Б. Отчет Причерноморского отряда Сарматской экспедиции за 1968 г. // Архив ИА РАН, Р-1, № 9685. С. 2-5.

Василиненко Д.Э., Кравченко Д.С. К вопросу о возможности программного моделирования зрительных взаимосвязей средневековых памятников района Псеашхинского перевального пути // XXX «Крупновские чтения» по археологии Северного Кавказа. Карачаевск. 2018. С. 407-410.

Орловский С.П. Паспорт на храм «Монастырский». 1982 г. // Архив управления государственной охраны объектов культурного наследия Краснодарского края. № 273.

Хрушкова Л.Г. Лыхны: Средневековый комплекс в Абхазии. М. 1998. С. 86.

Комплекс памятников средневековья в бассейне реки Мзымта г. Сочи, с. Красная Поляна. Научно-проектная документация. Том. I–III. Краснодар. 2008. С. 54-55

Курлик Д.В. Отчет о проведении противоаварийных и консервационных работ по комплексу памятников средневековья в бассейне реки Мзымта «Храм-крепость у села Монастырь». Краснодар. 2010. С. 1-3.

Марков Д.Н.,

*гл. специалист по историко-культурному
наследию Сочинского национального парка.*

АДРИАНОПОЛЬСКИЙ МИРНЫЙ ДОГОВОР И СТРОИТЕЛЬСТВО ЧЕРНОМОРСКОЙ БЕРЕГОВОЙ ЛИНИИ

К 190-летию со дня подписания Адрианопольского мирного договора

190 лет назад, после завершения русско-турецкой войны (1828-1829 гг.) 2 сентября 1829 г. в городе Адрианополе (Эдирне) между Российской и Османской империями был подписан мирный договор. В период военных действий русскими войсками на Черноморском побережье были заняты и укреплены турецкие крепости Анапа, Сухум-Кале, Редут-Кале и Потти. Многочисленные поражения на Балканах и Кавказе заставили султана Махмуда II уступить России левобережную Кубань (Закубанье), Черноморское побережье Кавказа от устья Кубани до форта святого Николая, Ахалцихский пашалык и