

Министерство культуры Краснодарского края
Государственное бюджетное учреждение культуры Краснодарского края
«Краснодарский государственный историко-археологический музей-заповедник им. Е.Д. Фелицына»
Управление государственной охраны объектов культурного наследия Краснодарского края
Муниципальное бюджетное учреждение культуры «Геленджикский историко-краеведческий музей»
ООО «Кубаньохранкультура»
ООО «Западно-Кавказская Археологическая Экспедиция»

VII
«АНФИМОВСКИЕ ЧТЕНИЯ»
ПО АРХЕОЛОГИИ
ЗАПАДНОГО КАВКАЗА



КРАСНОДАР
2017

Министерство культуры Краснодарского края
Государственное бюджетное учреждение культуры Краснодарского края
«Краснодарский государственный историко-археологический
музей-заповедник им. Е.Д. Фелицына»
Управление государственной охраны объектов
культурного наследия Краснодарского края
Муниципальное бюджетное учреждение культуры
«Геленджикский историко-краеведческий музей»
ООО «Кубаньохранкультура»
ООО «Западно-Кавказская Археологическая Экспедиция»

VII
«АНФИМОВСКИЕ ЧТЕНИЯ»
ПО АРХЕОЛОГИИ ЗАПАДНОГО КАВКАЗА

**Социально-экономическое развитие населения Западного Кавказа
в древности и средневековье**

Материалы международной археологической конференции
(г. Краснодар, 31 мая – 2 июня 2017 г.)

Краснодар
2017

ИЗОБРАЖЕНИЯ НА СТЕЛЕ ИЗ ПЕСЧАНИКА БЛИЗ П. АХШТЫРЬ

В 2016 году сотрудниками отдела сохранения историко-культурного наследия Сочинского национального парка Н.И. Марковым и Д.Н. Марковым близ п. Ахштырь была обследована стела из песчаника с нанесенными на нее знаками и символами (рис. 1, 1). Стела находится в 2-х км от южной окраины с. Ахштырь на склоне левого берега реки Мзымта. Рядом со стелой находятся каменные развалины, по-видимому, являющиеся остатками средневекового укрепления, выполнявшего сторожевые функции. С этого места открывается хороший вид на долину реки Мзымты и морской берег в ее устье. Укрепление имело форму башни диаметром около шести метров. Нижняя часть сложена крупными блоками песчаника, верхняя – камнями средней и мелкой величины. В центре юго-западной стены найдены следы известкового раствора, указывающие на то, что в районе входа в башню для усиления кладки применялся скрепляющий раствор (рис. 1, 2).

Стела обнаружена в поваленном состоянии и представляет собой небольшой обработанный прямоугольный блок из желтого песчаника высотой 90 см, шириной 30 см и толщиной 26 см. Изначально, стела была закопана в землю на глубину 35 см. По размерам, характеру обработки и изображений она близка к стелам расположенного неподалеку археологического комплекса «Ахштырь 2», открытого в 2011 году экспедицией ООО «Кубаньохранкультура» (рис. 1, 3, 4) к югу от южной окраины с. Ахштырь на склоне надпойменной террасы левого берега р. Мзымты [Крюков, 2012. С. 37–43]. Здесь на площади 6 × 10 м были найдены 7 каменных обработанных стел из серого песчаника. На одной из стел располагается изображение рыбы (рис. 1, 4), на другой зафиксировано схематическое изображение одномачтового судна с надписью на греческом языке (рис. 1, 3) [Крюков, 2012. С. 37–43]. По мнению представителя греческой общественной организации г. Сочи «Патрида» филолога М. Катанова, владеющего древнегреческим языком и особенностями греческих диалектов, надпись обозначала слово *ΧΡΙΣΤΙΑΝΟΣ*, что переводится, как «христианин», а буквы в корабле, подразумевают распространение греками миссионерами своей религии на Черноморском побережье. Отсутствие гласных букв, таких как «I» и «A» объясняется тем, что в то время они нередко опускались. Вероятно, были причины отсутствия первой буквы «X» (возможно, символически она отображена в пересечении буквы «P» с кормой корабля) (рис. 1, 3). Буква «T», вытянута вверх над остальными буквами и выполнена в виде мачты, а, возможно, и в виде креста как основного символа христианской веры. Предположительно, такая стела могла являться своеобразным надгробным камнем и указывала на то, что тут захоронен христианин [Ананиади, 2016].

Оба символа можно отнести к эпохе раннего христианства, подобные изображения часто встречаются с III века на памятниках как в Западной, так и в Восточной Римской империи. Они относятся к основным символам, которые, по словам Климента Александрийского дозволены христианам: «голубь, рыба, корабль, лира, якорь» [Уваров, 1908. С. 103].

При внимательном осмотре описываемой стелы на ней были зафиксированы 5 изображений: три с одной и два с другой стороны. Знаки нанесены врезками на обоих, широких сторонах стелы, в верхней части. Этим изображениям также можно найти соответствие в раннехристианской символике. Так, свастика (рис. 2, 1, 3) является широко распространенным символом у ранних христиан и часто изображалась на надгробных плитах в качестве замаскированной формы более ортодоксального креста с III столетия [Фрикен, 1877. С. 154] и на мозаиках в раннехристианских храмах, например в Рождественском храме Вифлеема IV века, в Софийском соборе Константинополя. Ниже свастики друг над другом грубо вырезаны греческие буквы – «альфа и омега» (рис. 2, 1, 3) – сочетание первой и

последней букв классического (ионического) греческого алфавита, которое является наименованием Бога в Книге Откровения Иоанна Богослова, символами Бога как начала и конца всего сущего. В христианской символике эти буквы появляются в середине IV века [Уваров, 1908. С. 42]. Подобное начертание последней буквы под первой известно в христианской символике. Ниже изображения букв вырезана длинная вертикальная линия.

На другой стороне стелы имеется три разных изображения глаз (рис. 2, 2, 4) Одно изображении вертикальное, два горизонтальные. Изображения на этой стороне стелы имеют другой характер врезов и, очевидно, были нанесены не одновременно со знаками, нанесенными на другой стороне стелы.

Изображение глаза, как «всевидящего ока божия» также является символом, известным со времен ранних христиан. Подобный символ, хотя и достаточно редко, использовался в византийской иконографии с VI века. Более широкое распространение он получил лишь с эпохи Возрождения. Верхняя часть горизонтального изображения глаза увенчана пятью стрелками, очевидно символизирующими сияние (рис. 2, 4). Небольшое изображение глаза в верхнем левом углу также окружено расходящимися лучами.

Подтверждением причастности стел к средневековым христианским памятникам может служить близкое расположение памятников к развалинам двух сторожевых башен в селах Ахштырь и Черешня и руинам пяти раннесредневековых христианских храмов на левобережье нижнего течения реки Мзымта [Марков, 2014. С. 152–155].

Однако без археологического контекста однозначно отнести стелы и изображения на них к периоду христианизации средневекового населения Западного Кавказа не представляется возможным. В конце XIX – первой четверти XX в. на территории города Сочи находилось немало представителей различных религиозных и мистических течений (теософы, тамплиеры, масоны, монахи, относящиеся к различным религиозным течениям) [Никитин, 2003. С. 186–190]. Не исключено, что данная символика на стелы могла быть нанесена ими.

То, что такое возможно, подтверждают различные символы, встречающиеся на дольменах в районе г. Сочи и рядом с ними. Это изображение лиры на камне с лунками рядом с корытообразным дольменом в Катковой щели, изображение треугольника с точкой в центре, змеи, обвивающей чашу и мальтийского креста на дольмене в Мамедовой щели. Здесь рядом с мальтийским крестом такими же врезам, как и на изображении креста, нанесена дата 1903 год (рис. 3, 1, 2, 3, 4).

Литература

Ананиади И.С. Информационное письмо в ФГБУ «Сочинский национальный парк» от СГГО «Греческое общество» п. Красная поляна «Патрида» // Архив отдела сохранения историко-культурного наследия ФГБУ «Сочинский национальный парк». 2016.

Крюков Д.С. Научный отчет «Археологические разведки в Адлерском районе г.-к. Сочи в зонах строительства объектов по программе «Газификация сел, поселков и центральной части Адлерского района в части газопроводов высокого и среднего давления в 2011 г. Краснодар, 2012 // Архив управления по охране, реставрации и эксплуатации историко-культурных ценностей (наследия) Краснодарского края. № 300.

Марков Н.И. По следам древней христианской колонизации (византийские базилики на территории Сочинского национального парка) // Постолимпийский Сочи: экологические проблемы и перспективы сохранения природного и историко-культурного наследия: материалы научно-практической конференции (г. Сочи, 5–7 июля 2014 г.). Сочи, 2014.

Никитин А.Л. Орден российских тамплиеров. Т. I. Документы 1922–1930 гг. М., 2003.

Уваров А.С. Христианская символика. Ч. 1: Символика древнехристианского периода. М., 1908.

Фрикен А. Римские катакомбы и памятники первоначального христианского искусства. Часть вторая. Надписи и символические изображения. М., 1877.

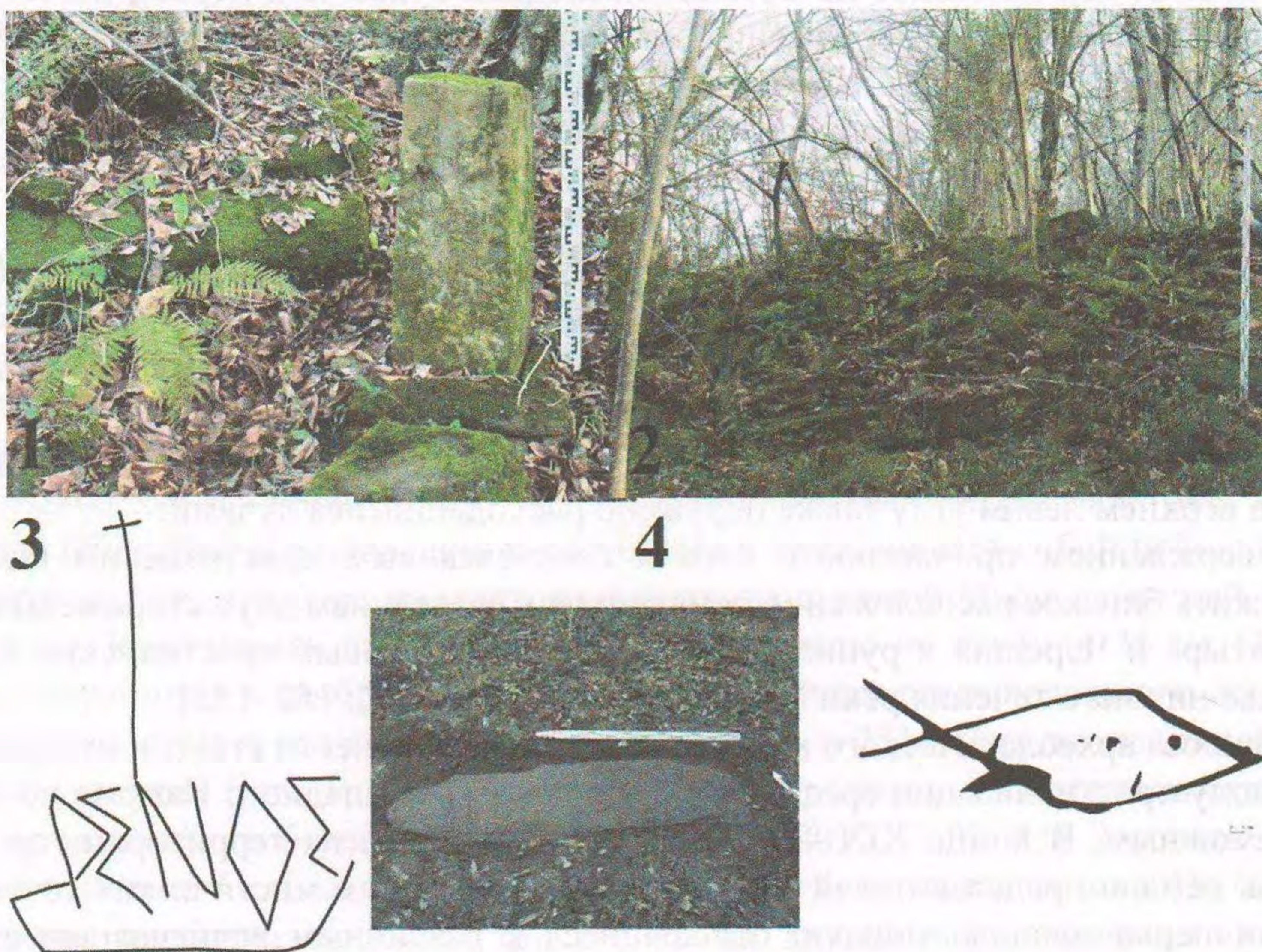


Рис. 1. 1 – стела близ п. Ахштырь, 2 – развалины сторожевой башни, 3 – изображение кораблика с надписью на стеле комплекса «Ахштырь 2», 4 – изображение рыбы на стеле из комплекса «Ахштырь 2» (по Д.С. Крюкову).

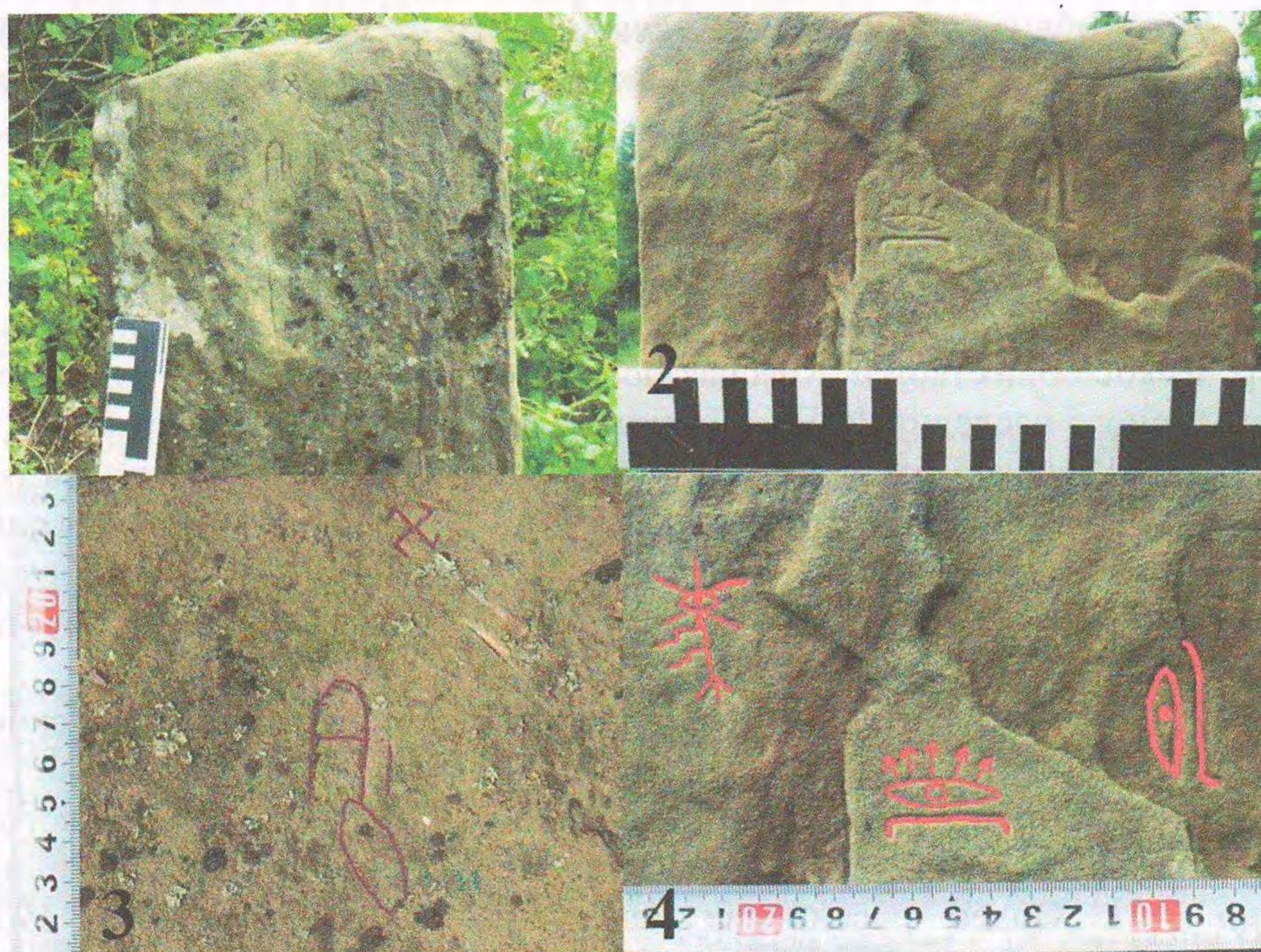


Рис. 2. 1, 3 – изображения символов свастики и «альфы и омеги» на стеле близ п. Ахштырь, 2, 4 – изображения глаз на стеле близ п. Ахштырь.

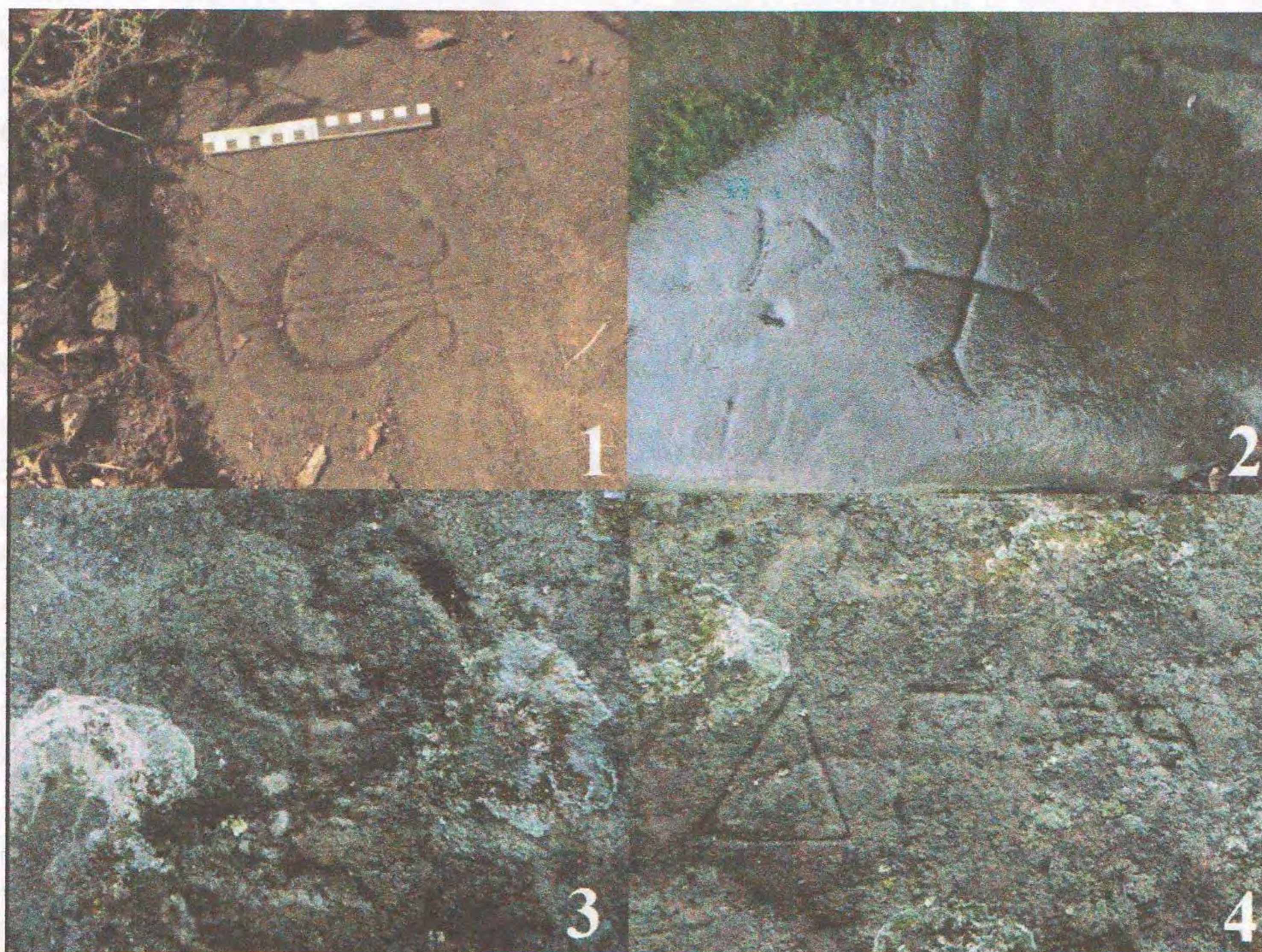


Рис. 3. 1 – изображение лиры на камне с лунками у дольмена в долине р. Чухукт, 2 – изображение мальтийского креста на дольмене из Мамедовой щели, 3 – изображение змеи, обвивающей чашу, на дольмене из Мамедовой щели, 4 – изображение треугольника с точкой в центре на дольмене из Мамедовой щели.