

**ПРИАЗОВСКИЙ ГОСУДАРСТВЕННЫЙ ПРИРОДНЫЙ
ЗАКАЗНИК ФЕДЕРАЛЬНОГО ЗНАЧЕНИЯ –
НОВАЯ ЖИЗНЬ ПОД ОХРАНОЙ
СОЧИНСКОГО НАЦИОНАЛЬНОГО ПАРКА**

**Ростов-на-Дону
2014**

Министерство природных ресурсов и экологии
Российской Федерации

СОЧИНСКИЙ НАЦИОНАЛЬНЫЙ ПАРК

ПРИАЗОВСКИЙ ГОСУДАРСТВЕННЫЙ ПРИРОДНЫЙ ЗАКАЗНИК ФЕДЕРАЛЬНОГО ЗНАЧЕНИЯ – НОВАЯ ЖИЗНЬ ПОД ОХРАНОЙ СОЧИНСКОГО НАЦИОНАЛЬНОГО ПАРКА:

инвентаризация основных таксономических групп и сообществ,
созологические исследования, историко-культурное наследие

(МОНОГРАФИЯ)

Научные труды Сочинского национального парка

Выпуск 6

Ответственный редактор:
доктор биологических наук, заслуженный эколог РФ *Б.С. Туниев*

Редакционная коллегия:
к.б.н. *И.Н. Тимухин*, к.б.н. *С.Б. Туниев*, к.б.н. *П.А. Тильба*

г. Ростов-на-Дону, Комильфо Принт

2014

УДК 502/504

ББК 28.008.16

Приазовский государственный природный заказник федерального значения – новая жизнь под охраной Сочинского национального парка: инвентаризация основных таксономических групп и сообществ, зоологические исследования, историко-культурное наследие (монография) – Труды Сочинского национального парка. Вып. 6, Компальфо Принт, Ростов-на-Дону, 2014 - 144 с., + 32 с. цв.вкл.

В книге обобщены результаты исследований основных таксономических групп и сообществ Приазовского заказника, впервые приводятся аннотированные списки флоры сосудистых растений, редких и исчезающих видов флоры сосудистых растений, ихтиофауны, герпетофауны, авифауны, териофауны, приведено описание основных растительных сообществ и выявленных объектов историко-культурного наследия. Дан краткий анализ основных негативных факторов воздействия на природно-территориальный комплекс заказника, впервые предложена схема функционального зонирования территории Приазовского заказника. Книга богато иллюстрирована цветными фотографиями, дополняющими основной текст.

СОДЕРЖАНИЕ

ВВЕДЕНИЕ (Б.С. ТУНИЕВ).....	6
ФИЗИКО-ГЕОГРАФИЧЕСКАЯ ХАРАКТЕРИСТИКА ПРИАЗОВСКОГО ЗАКАЗНИКА (Б.С. ТУНИЕВ).....	9
ФЛОРА СОСУДИСТЫХ РАСТЕНИЙ ПРИАЗОВСКОГО ЗАКАЗНИКА (И.Н. ТИМУХИН).....	11
РОЛЬ ПРИАЗОВСКОГО ГОСУДАРСТВЕННОГО ПРИРОДНОГО ЗАКАЗНИКА В СОХРАНЕНИИ РЕДКИХ ВИДОВ ФЛОРЫ СОСУДИСТЫХ РАСТЕНИЙ (И.Н. ТИМУХИН).....	41
РАСТИТЕЛЬНОСТЬ ПРИАЗОВСКОГО ЗАКАЗНИКА (Б.С. ТУНИЕВ).....	44
ИХТИОФАУНА ПРИАЗОВСКОГО ЗАКАЗНИКА (С.Б. ТУНИЕВ, В.П. ТЫЩЕНКО)	50
АМФИБИИ И РЕПТИЛИИ ПРИАЗОВСКОГО ЗАКАЗНИКА (Б.С. ТУНИЕВ, С.Б. ТУНИЕВ).....	56
АВИФАУНА ПРИАЗОВСКОГО ЗАКАЗНИКА (П.А. ТИЛЬБА, Р.А. МНАЦЕКАНОВ).....	60
СРЕДНИЕ И КРУПНЫЕ МЛЕКОПИТАЮЩИЕ ПРИАЗОВСКОГО ЗАКАЗНИКА (Ю.А. ШАПОШНИКОВ).....	121
ОБЪЕКТЫ ИСТОРИКО-КУЛЬТУРНОГО НАСЛЕДИЯ ПРИАЗОВСКОГО ЗАКАЗНИКА (А.Н. ПЕНЬКОВСКИЙ, Н.И. МАРКОВ, Д.Н. МАРКОВ).....	128
СОВРЕМЕННЫЕ ПРОБЛЕМЫ И ПЕРСПЕКТИВЫ СОХРАНЕНИЯ ПРИРОДНО-ТЕРРИТОРИАЛЬНОГО КОМПЛЕКСА ПРИАЗОВСКОГО ЗАКАЗНИКА (Б.С. ТУНИЕВ).....	133

ОБЪЕКТЫ ИСТОРИКО-КУЛЬТУРНОГО НАСЛЕДИЯ ПРИАЗОВСКОГО ЗАКАЗНИКА

По оценке археолога И.В. Волкова - кандидата исторических наук, руководителя сектора комплексных исследований культурного и природного наследия Юга России Российского научно-исследовательского института культуры и природы имени Д.С. Лихачёва (Институт Наследия), территория, где расположен заказник «Приазовский», является самой «глухой» частью кубанских плавней. Это место стало «сушей» всего за 3-4 века до его заселения.

С древнейших времён здесь обитали племена меотов, населявших большую часть Северо-Западного Кавказа в I тыс. до н.э. Их относят к кавказской языковой группе и считают далекими предками адыгов. Укрепленные поселения меотов - городища располагались по высоким террасам рек и дополнительно укреплялись с напольной стороны рвами и валами. Большое влияние на хозяйство и культуру меотских племён оказало Боспорское государство, не меньшее их северные соседи - скифские, а с IV в. до н.э. сарматские племена.

После гуннского нашествия в середине IV в. н.э. территорию Приазовья завоёвывают древние болгары, а с VII в. она входит в состав Хазарского каганата. В X в. киевский князь Святослав нанёс поражение хазарам, совершив поход в Приазовье, и оно было включено в сферу влияния созданного на Таманском полуострове и части Крыма Тмутараканское княжество. В последующие века Кубанское Приазовье населяли половцы, монголы-татары и ногайцы, находившиеся под сильным влиянием Крымского ханства, а впоследствии - Турции.

Тем не менее, как показали археологические раскопки, часть поздних меотов - адыгов, несмотря на многочисленные нашествия, находило убежище в плавнях Кубани, продолжая заниматься привычным хозяйством, прежде всего рыболовством, устраивая поселения, во многом похожие на городища их далёких предков.

По данным единого государственного реестра объектов историко-культурного наследия, списка выявленных объектов культурного наследия Славянского района, материалов архива управления по охране, реставрации и эксплуатации историко-культурных ценностей (наследия) Краснодарского края в границах Приазовского заказника расположены следующие объекты археологического наследия, поставлены на государственную охрану приказом департамента культуры Краснодарского края от 13 апреля 2005 года № 272-п:

1. Поселение «Прорвинское», расположенное на Ляховской гряде, в районе урочища «Солёное озеро», в 2.25 км. от пос. Прорвинский; 6.5 км. к северо-западу от пос. Верхний. 8-9 вв. н.э.

2. Грунтовый могильник «Прорвинский», расположенный на Ляховской гряде, северо-восточный край урочища «Солёное озеро». 8-9 вв. н.э.

3. Поселение «Комковатое», расположенное на Кучутурской гряде, 3.5 км. к западу-юго-западу от пос. Прорвинский; 6.3 км. к северо-западу от пос. Верхний. 8-9 вв. н.э.

4. Поселение «Чёрный Ерик», расположенное в 0.25 км. к западу от юго-западной окраины пос. Калабатка; 1.4 км. к юго-западу от кладбища пос. Чёрный Ерик. 10-13 вв. н.э.

5. Курганная группа (68 насыпей), расположенная в 2.4 км. к северо-западу от пос. Кала-

батка; 2.9 км. к западу-северо-западу от пос. Чёрный Ерик.

6. Курган, расположенный в 2.1 км. к северо-западу от пос. Калабатка; 2.8 км. к западу от пос. Чёрный Ерик.

7. Курганная группа (206 насыпей), расположенная в 0.2 км. к западу от пос. Калабатка; 1.2 км. к юго-западу от пос. Чёрный Ерик.

8. Турецкая крепость «Кара – Гюль», расположенная в центре пос. Ачуево. 17-18 вв.

В ходе обследования в сопровождении участкового инспектора – охотоведа по охране территории государственного заказника «Приазовский» нами была осмотрена вся территория, где расположены объекты историко-культурного наследия.

Археологические памятники раннего и позднего средневековья:

Памятники раннего средневековья датируются 8-9 веками и относятся к хазарскому периоду. Свои поселения хазары размещали иногда на местах старых меотских городищ.

Таким объектом является **поселение «Прорвинское»**. Оно обнаружено случайно в 2000 году во время выборки грунта для намечавшегося строительства в нескольких километрах от него установки по сжижению газа. Найденный на этом месте подъёмный материал указывал на его хазарское происхождение. В тоже время более ранний слой характеризовался остатками керамики меотского типа, свидетельствовавшими о том, что раньше здесь жили коренные обитатели этих мест.

Хазарское поселение в его центральной части представляло собой прямоугольник размерами 100 x 60 метров. Оно размещалось на западном участке гряды, ограниченное сейчас с запада обводным каналом, с востока дорогой и с юга искусственным рвом. Место, где находилось поселение, в настоящее время густо заросло камышом. Его примерные размеры указывают более молодые заросли этого растения, выросшие после выборки грунта.

Грунтовый могильник «Прорвинский» расположен на той же гряде и окружает территорию одноимённого поселения. Из-за продолжающейся на протяжении столетий просадки почвы сохранность объекта очень плохая. К настоящему времени осталась различима лишь небольшая часть захоронений.

Ещё один памятник археологии 8-9 вв. - **поселение «Комковатое»** расположен в юго-западной части заказника. Территория, где в прошлом располагалось городище, представляет собой ровный задернованный земельный участок. С севера он ограничен морским водосбросным каналом, с юга – гравийной дорогой, с востока – небольшим водоёмом и зданием бывшей насосной станции. Её постройки сейчас частично занимают территорию поселения. Общая его площадь составляла по ориентировочным оценкам немногим более половины гектара.

Поселение «Чёрный Ерик» и примыкающие к нему две курганные группы и отдельно стоящий курган в документах о постановке на государственную охрану датированы 10-13 веками. Вместе с тем проведённые в 2007 году археологические раскопки экспедицией, возглавляемой заведующим сектором Института Наследия И.В. Волковым, показали, что они относятся к 15-му веку, т.е. позднему средневековью. Данные объекты являются не только самыми крупными, но и хорошо изученными памятниками археологии в границах

заказника.

Поселение располагалось на небольшой гряде, которая служила основной территорией поселения. Его укрепленная часть, по заключению археологов, представляла собой правильный прямоугольник (сохранился частично), ограниченный искусственными рвами, которые даже сейчас наполняются водой во время паводков. В настоящее время эта местность представляет собой практически ровную солончаковую поверхность, пропитанную водой после осадков.

Дата памятников определена монетами 15-го века: генуэзско-татарскими и Крымского ханства и найденной керамикой, относящейся именно к этому периоду.

Проживавшее здесь население по этнической принадлежности относилось к адыгам. Оно обслуживало генуэзцев, которые под контролем консула Копарио вело заготовку рыбы на Азовском побережье, отправляя её в свою главную колонию в Крыму - город Кафу. Внешние связи этой части Приазовья были в тот период почти полностью под их контролем.

В ходе раскопок было исследовано 62 погребения, включая групповые. Они позволили сделать вывод о том, что обряд, включая действие после засыпания покойника землёй, был очень своеобразный, не имеющий аналогов у соседей. Покойников укладывали в прямоугольные ямы в деревянных гробах, сколоченных железными гвоздями. Над могилами насыпали маленькие курганы, в которые потом делали дозахоронения. Господствующая ориентировка – головой на запад – северо-запад наиболее характерна для адыгов. Поскольку возвышенных мест здесь почти нет, могилы в курганах расположены плотными рядами, выходя за пределы насыпей в болотистый грунт.

Раскопки проводились на территории курганной группы из 206 насыпей, расположенной рядом с поселением «Чёрный Ерик». Она занимала в прошлом большой земельный участок к северо-востоку от него. Во время строительства пруда часть курганов была уничтожена. Сейчас они сохранились на площади около 3-х гектаров. В общей сложности их около 70. Они разбросаны группами или одиночными курганами по всему участку степи и выделяются на фоне красноватой и низкорослой солончаковой растительности достаточно яркими зелёными пятнами. Самая высокая группа захоронений площадью 180 кв. метров достигает одного метра, другая – 0.8 м. Две курганные группы из 6 и 7 насыпей различной величины на площади 500 кв. метров имеют высоту от 0.5 до 1 м. В основном же захоронения, из-за непрекращающегося подтопления грунта не превышают высоты 0.3-0.4 м., и со временем могут «просесть» и сравняться с общей плоской поверхностью земельного участка.

К северо-западу от этой самой большой курганной группы находится отдельно стоящий курган площадью 154 кв.м. Насыпь полусферической формы, задернована, с востока край насыпи подрезан траншеей.

За ним на расстоянии немногим более километра по тому же направлению расположена вторая курганная группа. Она так же находится на солончаковом участке ровной степной поверхности. Памятник частично задернован, подтапливается, прорезан осушительными траншеями. В прошлые годы на данной территории производились мелиоративные работы по устройству пруда, в результате чего часть захоронений была уничтожена. После

эти группы должны иметь решающий голос в вопросах, касающихся их культурного наследия.

Богатое историческое прошлое территории с уникальной природой водно-болотных угодий, с учетом данного решения предоставляют широкую возможность организации в перспективе на её базе просветительской работы и экологического образования, особенно среди детей, а также осуществление туристско-экскурсионного обслуживания.

Материалы обследования с учётом активной хозяйственной деятельностью на его территории (особенно нефте- и газодобычи), позволяют более активно использовать в охранных мероприятиях положения Федерального закона от 25.06.2002 года № 73-ФЗ «Об объектах культурного наследия (памятниках истории и культуры) народов Российской Федерации». Согласно ему, проектирование и проведение землеустроительных, земляных, строительных, мелиоративных, хозяйственных и иных работ на территории памятника или ансамбля запрещаются, за исключением работ по сохранению данного памятника или ансамбля и (или) их территорий.

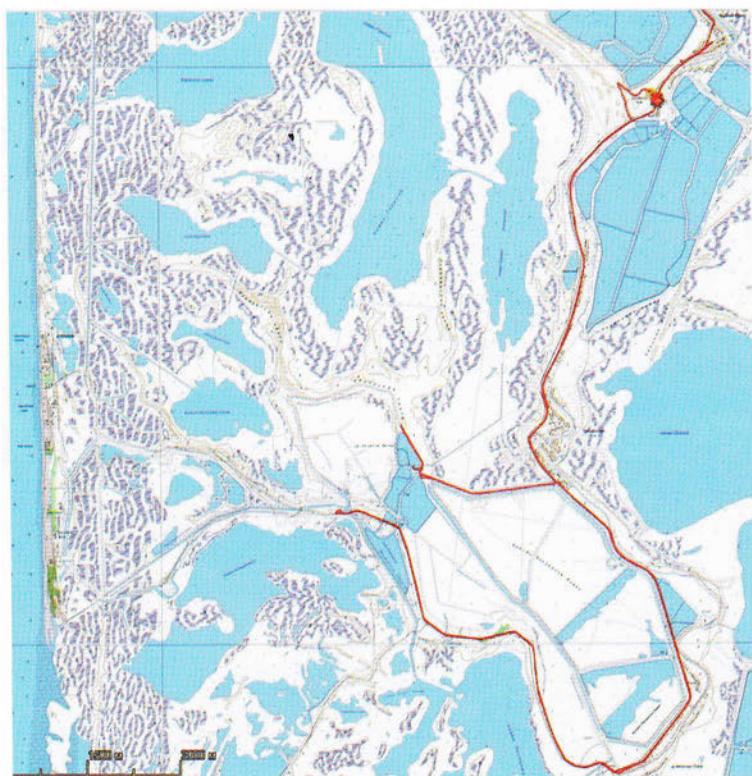


Рис. 60. Маршрут обследования поселений и курганных могильников.

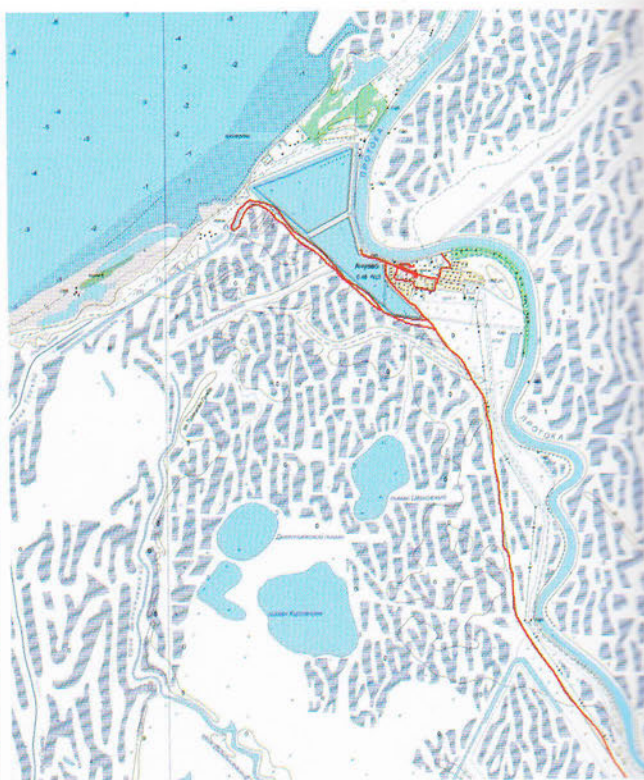


Рис. 61. Маршрут обследования центральной части села Ачуево.



Рис. 62. Остатки грунтового могильника «Прорвинский».



Рис. 63. Спутниковый снимок местонахождения и границ памятников: поселение «Комковатое», поселение «Прорвинское», грунтовый могильник «Прорвинский».

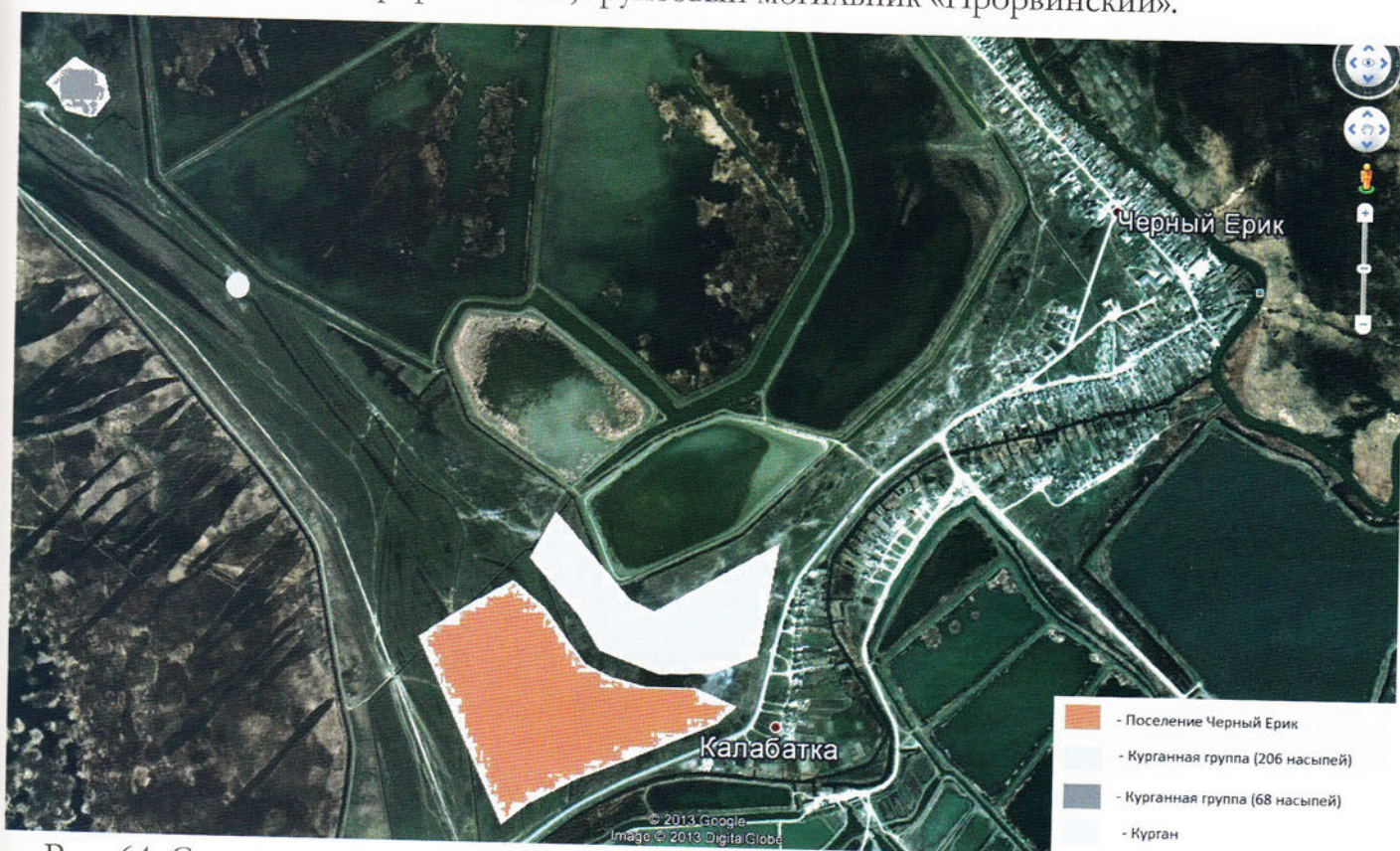


Рис. 64. Спутниковый снимок местонахождения и границ памятников: поселение «Чёрный Ерик» и примыкающие к нему две курганные группы и отдельно стоящий курган.



Рис. 65. Большая группа курганов рядом с пос. Чёрный Ерик с триангуляционной вышкой в центре.



Рис. 66. Участники археологической экспедиции 2004 года Института Археологии Российской Академии Наук под руководством И.В. Волкова.



Рис. 67. Периодические пожары по границам заказника наносят большой урон в первую очередь беспозвоночным, черепахам, кладкам и птенцам гнездящихся птиц.

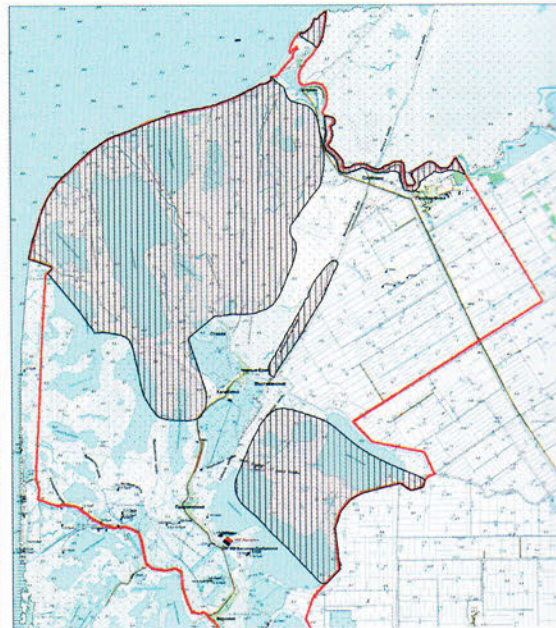


Рис. 69. Схема функционального зонирования территории заказника: заштрихована зона абсолютного покоя.