



Развѣдки на Черноморскомъ побережьѣ Кавказа въ 1907 году.

Лѣтомъ 1907 года, по порученію Императорской Археологической Комиссіи, мною совершена была поѣздка по Кавказскому побережью Чернаго моря. Въ кругъ развѣдокъ вошла узкая прибрежная полоса отъ Сатамаши (Сух. округъ) до м. Джубги (Черном. губ.); лишь три раза съѣзаны были поѣздки въ горы на 20—40 верстъ отъ берега.

Обслѣдованная часть побережья не однородна въ археологическомъ отношеніи. Южная часть, отъ Сочи приблизительно къ Сухуму и далѣе, очень богата развалинами древнихъ храмовъ, башенъ и цѣлыхъ крѣпостей; особенно много ихъ въ окрестностяхъ Сухума. Большинство этихъ построекъ возведено изъ мѣстнаго булыжника на цементѣ, но встрѣчаются сооруженія и изъ тесанаго камня, какъ напр. башня въ Цебельдинской древней крѣпости, основаніе Сухумской крѣпости и нѣкоторые храмы. Нерѣдко древніе храмы встрѣчаются на вершинахъ горъ, въ мѣстности трудно доступной, и въ этомъ случаѣ всегда отличаются малыми размѣрами, въ противоположность обширнымъ храмамъ прибрежной полосы (Пицунда, Лыхны, Сухумъ и друг.).

При богатствѣ южнаго побережья остатками древнихъ построекъ, страннымъ кажется до сихъ поръ полное отсутствіе древнихъ могильниковъ. Всѣ видѣнныя мною тамъ могилы относятся къ позднему времени, когда абхазцы, подъ вліяніемъ магометанства и христіанства, стали устраивать настоящія кладбища, часто съ мусульманскими надгробными памятниками, съ каменной оградой вокругъ и т. п. Фактъ этотъ находитъ себѣ объясненіе, кажется, въ томъ, что абхазцы, древніе обитатели края, мертвыхъ не погребали, а подвѣшивали на деревьяхъ, гдѣ и оставляли ихъ на съѣденіе хищныхъ птицъ. Обычай этотъ исчезъ, но сохранился почти до нашего времени и практи-

ковался еще недавно въ тѣхъ случаяхъ, когда человѣка убивала гроза. Это считалось дѣйствіемъ самого бога Аффы, и по отношенію къ убитому сохранялся обрядъ, бывшій въ прежнее время общераспространеннымъ.

Совершенно иной характеръ имѣетъ сѣверная часть побережья. Развалины древнихъ храмовъ здѣсь очень рѣдки, остатки построекъ и крѣпостей встрѣчаются лишь на самомъ берегу. Многочисленными зато являются могильники, обнимающіе обширный періодъ времени. Отмѣчены мною, какъ характерныя для данной мѣстности, погребенія съ сожженіемъ, въ урнахъ, погребенія грунтовыя, безъ насыпей, разнаго времени, курганы до времени распространенія у черкесовъ магометанства и, наконецъ, позднѣйшія магометанскія погребенія съ небольшими насыпями, обложенными камнемъ.

Характернымъ является и присутствіе въ этой части побережья дольменовъ, особенно многочисленныхъ въ предгорьяхъ у сел. Лазаревскаго, Красно-Александровскаго аула, близъ имѣнія Голубева Кло д'Аше и далѣе на сѣверъ. Разнообразные по величинѣ и конструкціи, черноморскіе дольмены даютъ намъ цѣльную задачу для спеціальнаго изслѣдованія, выполнить которую въ кратковременную поѣздку 1907 года я не могъ.

Быстрое заселеніе сѣверной части побережья и постоянное перекапываніе земли для садовъ и виноградниковъ повлекло за собой разрушеніе цѣлыхъ могильниковъ, совершенно погибшихъ для науки. Лишь въ рѣдкихъ случаяхъ предметы изъ погребеній передавались въ музеи или пересылались въ Императорскую Археологическую Коммиссію. Съ этой стороны нельзя не отмѣтить будущаго значенія мѣстныхъ музеевъ, возникающихъ въ послѣднее время стараніями культурныхъ людей. Въ Туапсе основанъ былъ музей А. Д. Бѣляевымъ; положено основаніе музею при горномъ клубѣ въ Сочи; въ Геленджикѣ собираются случайныя археологическія находки для будущаго музея общества мѣстныхъ землевладѣльцевъ.

Сухумъ.

Оставляя въ сторонѣ вопросъ о Діоскуриадѣ, привожу здѣсь лишь незначительный фактическій матеріалъ, собранный лѣтомъ 1907 года. Постепенное опусканіе берега въ Сухумѣ дѣйствительно наблюдается,

и фактъ этотъ можно считать установленнымъ. Мѣстные жители хорошо знаютъ, насколько быстро поглощался берегъ водой. Еще 100 лѣтъ назадъ въ Сухумѣ стрѣляли изъ пистолетовъ въ цѣль отъ моря къ крѣпости, теперь же море подмыло крѣпостную стѣну настолько, что она цѣликомъ обрушилась въ воду.

При производствѣ земляныхъ работъ для постройки новой пристани, между этой крѣпостью и зданіемъ музыкальнаго кружка, скрыта была часть берега отъ поверхности до уровня моря. Оказалось, что весь этотъ слой земли, около 2 метровъ состоялъ изъ древняго строительнаго мусора, на уровнѣ же моря, подъ слоемъ, обнаружилась широкая каменная кладка на цементѣ, имѣвшая связь съ основаніемъ старой крѣпости. Здѣсь же, въ саду г. Сочино Юсселиани, былъ открытъ фундаментъ маленькой древней церкви и въ ней, на мѣстѣ алтаря, камень съ изображеніемъ креста. Фундаментъ церкви заложенъ былъ выше, чѣмъ на 2 метра, надъ древней кладкой на уровнѣ моря, въ толщѣ мусорнаго слоя.



Рис. 1.

Въ теченіе того же лѣта въ саду дома г. Фроленко, при рытьѣ колодезя, на глубинѣ болѣе 2 м. найденъ былъ водопроводъ, состоявшій изъ ряда глиняныхъ трубокъ, составленныхъ послѣдовательно.

На берегу, до его укрѣпленія каменной набережной, при постоянныхъ обвалахъ и размывахъ сдѣлано было много случайныхъ находокъ, поступившихъ въ частныя руки. Извѣстна находка золотой діадемы, отмѣченная въ литературѣ, фрагмента римской надписи, опубликованнаго проф. Ростовцевымъ ¹⁾, и друг. Чаше же всего находили монеты древне-греческія и римскія. Въ мѣстѣ съ фрагментомъ римской надписи найденъ былъ человѣческій костякъ и глиняный кувшинчикъ, украшенный орнаментомъ (рис. 1; въ развернутомъ видѣ орнаментъ изображенъ на рис. 2 фиг. 3).

¹⁾ [См. выше стр. 12 и табл. I внизу. *Ред.*].

Чтобы закончить перечень находокъ въ Сухумѣ, упомяну коллекцію В. И. Чернявскаго, составленную, главнымъ образомъ, изъ нахо-

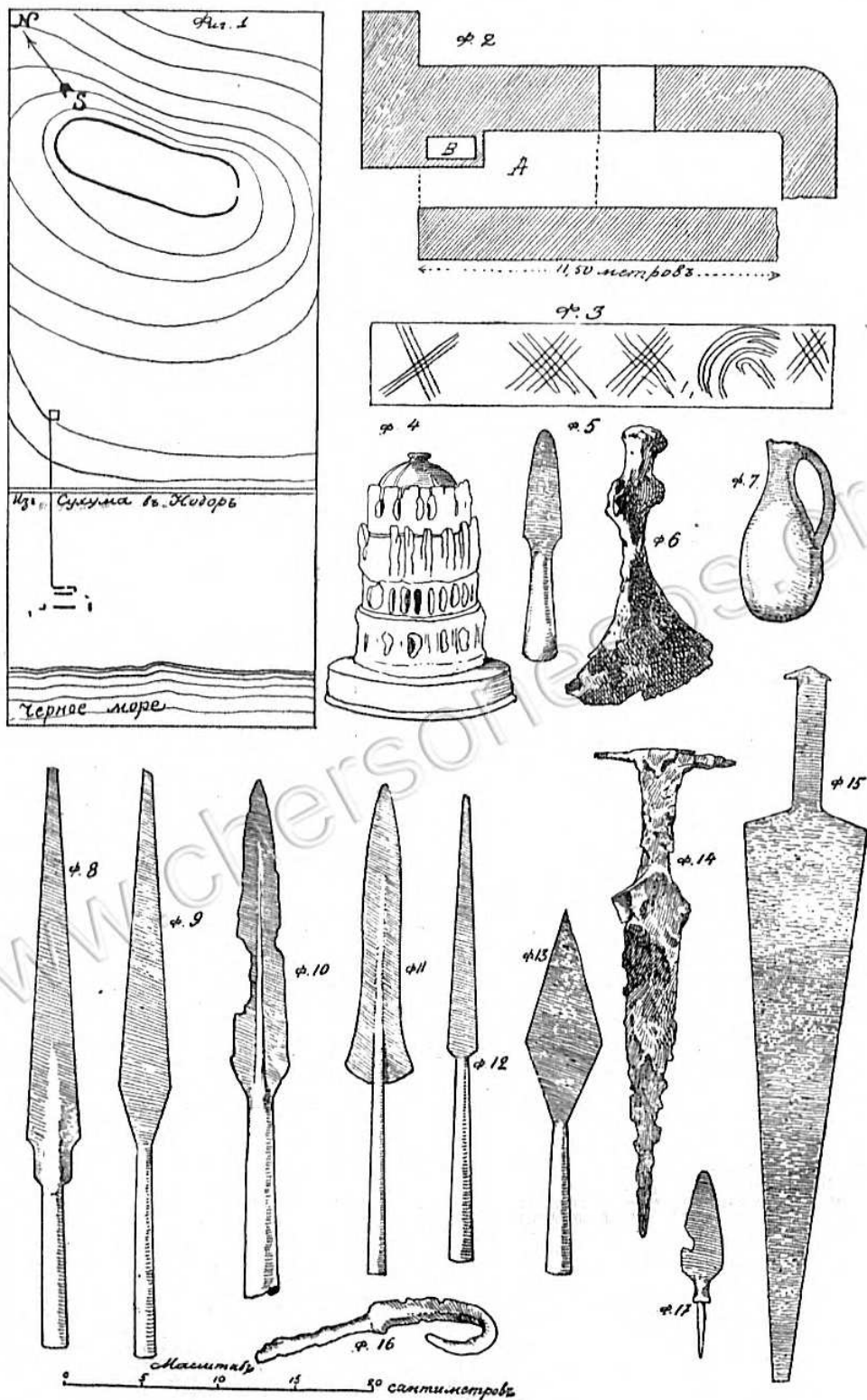


Рис. 2.

докъ въ его имѣннн на окраинѣ города. На рис. 2 фигуры: 5, 8, 9, 11, 12, 13, 15 и 17 изображаютъ желѣзные наконечники копій и кинжалъ, найденные на горѣ В. И. Чернявскаго.

На рис. 2 фиг. 6, 7, 10, 14 и 16 изображаютъ находки на санаторіи Смецкого, близъ Сухума: желѣзный бинжалъ, топоръ, желѣзный наконечникъ копья и кувшинчикъ красной глины.

К е л а с у р и.

Въ 6 верстахъ къ югу отъ Сухума въ море впадаетъ рѣка Келасури. За этой рѣкой, на землѣ кн. Шервашидзе, находится древнее укрѣпленіе, имѣющее, видимо, связь со стѣной, охватывавшей мѣстность къ югу отъ Сухума на громадномъ протяженіи. Стѣна начинается у самого берега моря высокой башней и поднимается къ укрѣпленію (рис. 2, фиг. 1).

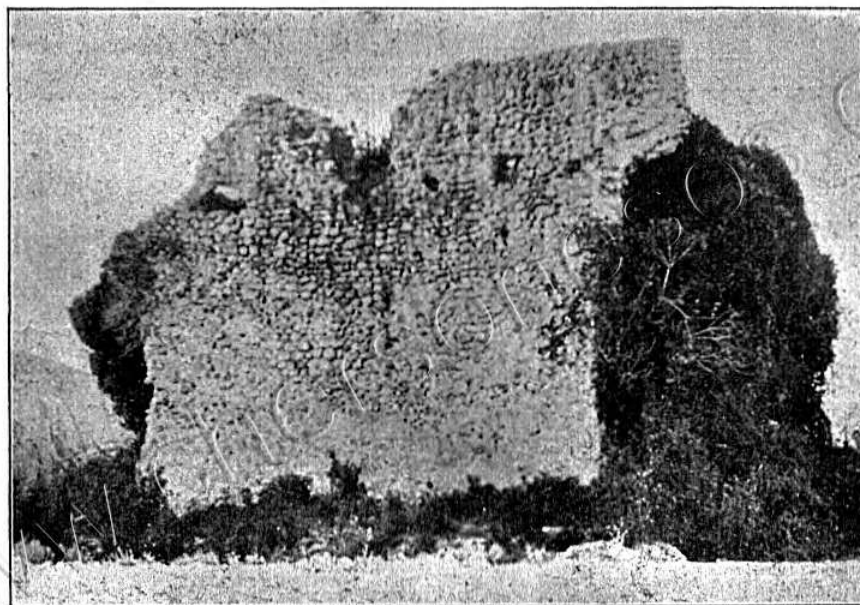


Рис. 3.

Башня (рис. 3) выстроена изъ булыжнаго камня на цементѣ и обращена широкой частью къ морю. Она имѣла два или даже три этажа и боковыя пристройки, отъ которыхъ въ настоящее время сохранились лишь фундаменты. Окна выходятъ въ сторону моря. Со стороны горъ башня имѣетъ одно большое окно. Откуда былъ входъ въ башню, — сказать трудно, такъ какъ обѣ стѣны въ узкой части постройки развалились. Съ внутренней стороны стѣны булыжники оббиты и сглажены въ одну плоскость, крыши нѣтъ. Въ сѣверо-западномъ углу съ внутренней стороны былъ выступъ прямоугольныхъ очертаній. Раскопка показала, что это была пристройка въ видѣ ящика, чисто оцемментированнаго внутри (рис. 2, фиг. 2). Раскопка была чрезвычайно

затруднительна, такъ какъ внутри башня была засыпана обвалившейся крышей и стѣнами. Углубиться болѣе 2 метровъ было трудно вслѣдствіе того, что стѣны мѣшали выбрасыванію земли, и раскопка не была доведена до материка и фундамента. Вскопана была часть башни, показанная на чертежѣ (рис. 2, фиг. 2—А).

Снятый слой земли состоялъ изъ мусора, кусковъ цемента, булыжныхъ камней, угля и обломковъ большихъ глиняныхъ сосудовъ, подобныхъ тѣмъ, которые употребляются до сихъ поръ въ южной части побережья и Грузіи для сохраненія вина. Найдены были также два обломка поливной посуды: кусокъ тарелки съ вдавленными линіями и дно чашечки, тоже поливной внутри, съ такими же вдавленными линіями и клеймомъ въ срединѣ (рис. 4, фиг. 1).



Рис. 4.

Отъ башни, какъ было сказано, стѣна, тоже изъ булыжнаго камня на цементѣ, поднимается на гору къ укрѣпленію, гдѣ и прерывается. Въ мѣстѣ, обозначенномъ на планѣ на линіи стѣны, была вторая башня. На фундаментѣ ея выстроены теперь домъ. На верхушкѣ холма, съ особенно крутымъ скатомъ съ сѣверной стороны и къ долиинѣ р. Келасури, находится укрѣпленіе значительныхъ размѣровъ въ видѣ сомкнутой стѣны неправильныхъ очертаній (рис. 2, фиг. 1). Стѣны изъ булыжника на цементѣ съ южной стороны едва возвышаются надъ поверхностью, со стороны же ущелья достигаютъ нѣсколькихъ метровъ высоты. Въ этой же части крѣпости видны фундаменты внутреннихъ построекъ. Сколько можно судить по сохранившимся остаткамъ, въ крѣпостной стѣнѣ былъ лишь одинъ входъ, съ южной стороны, сохранившійся до сихъ поръ. Это дверь, нѣсколько больше обыкновенныхъ размѣровъ; облицовка была деревянная и бревна вложены были въ особые пазы.

Съ юго-западной стороны около крѣпости видны развалины маленькаго храма. При корчеваніи лѣса съ восточной стороны холма, у

самой крѣпости, сдѣлана была интересная находка, рисунокъ которой въ уменьшенномъ видѣ здѣсь приводится (рис. 2, фиг. 4). Это модель римской постройки, сдѣланная изъ полупрозрачной бѣлой массы, полая внутри и закрывающаяся каменной крышечкой.

Ц е б е л ь д а.

Въ 30 верстахъ отъ Сухума находится обширная горная котловина, извѣстная подъ названіемъ „Цебельды“. До выселенія абхазцевъ въ Турцію она принадлежала владѣтельнымъ князьямъ Маршани.



Рис. 5,

Здѣсь на горѣ Адаго, въ имѣніи наследниковъ Краевича, случайно были открыты развалины древняго храма и изъ мусора извлечены нѣсколько фрагментовъ фресокъ (рис. 5), камень съ рельефнымъ изображеніемъ креста (тотъ же рис.), дно мѣдной кадилаицы, осколки арабскихъ стеклянныхъ сосудовъ, кусокъ поливной глиняной тарелки (рис. 4, фиг. 2). Открытый храмъ сталъ почитаемымъ у мѣстнаго армянскаго населенія. На жертвенникъ ставили восковыя свѣчи, приносили въ жертву пѣтуховъ, яйца, а на кусты у алтаря вѣшали ленты и кусочки пестрой матеріи.

Тщательнымъ осмотромъ этой части горы Адаго обнаружены были крѣпостныя стѣны и остатки разнообразныхъ сооружений, показанныхъ

на схематическомъ планѣ (рис. 6, фиг. 1). Буквами показаны болѣе

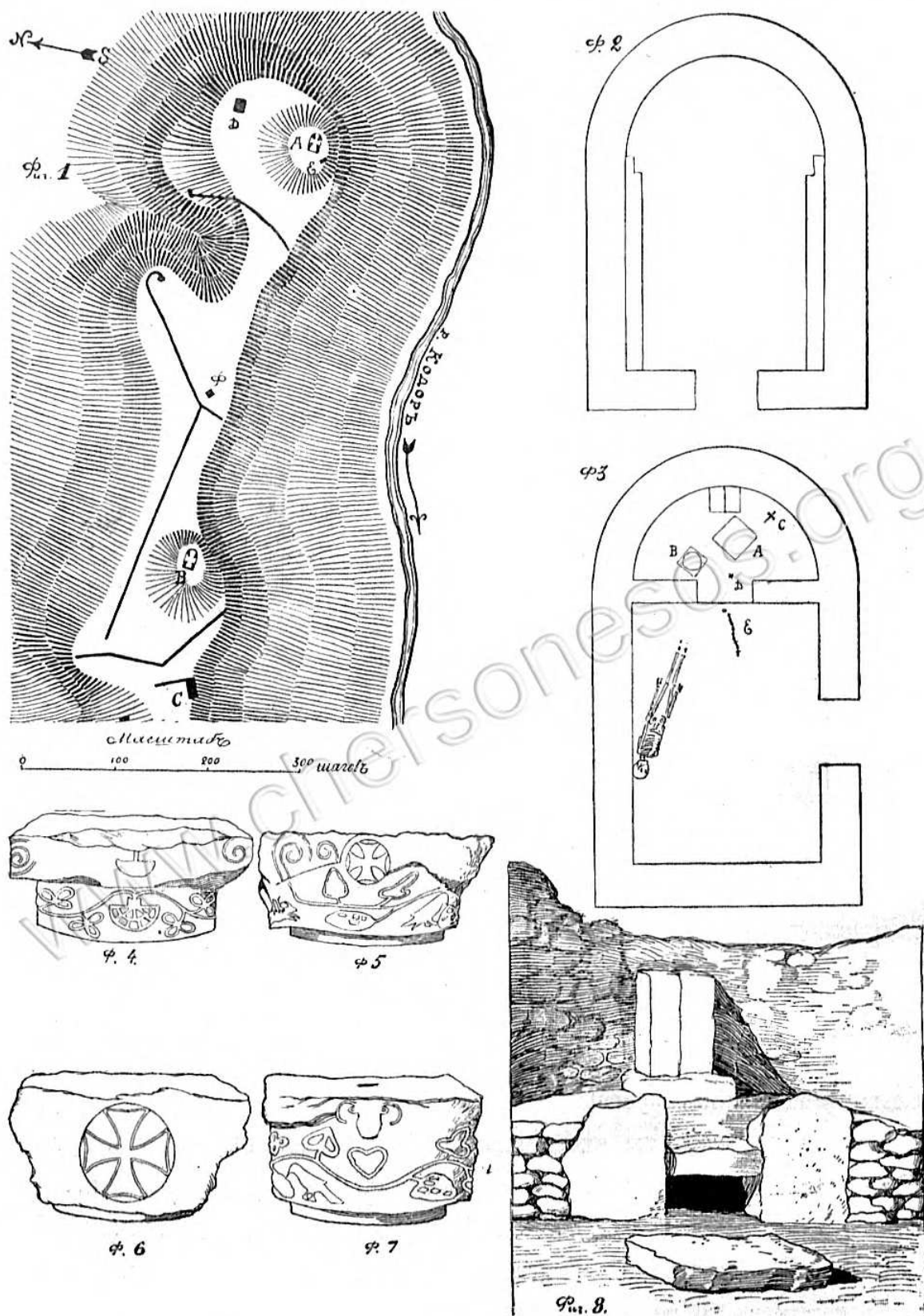


Рис. 6.

значительныя: А—уже упомянутый древній храмъ, случайно открытый, В—другой храмъ, нѣскольکو большихъ размѣровъ, Е—подземный ходъ

къ рѣкѣ, Д—фундаменты дома, Ф—цистерна, С—высокая башня съ окномъ къ рѣкѣ. Черными линиями показаны стѣны крѣпости. На склонѣ предгорья есть еще незначительныя по размѣрамъ развалины. Все мѣсто древней крѣпости заросло густымъ лѣсомъ, колючками, а стѣны покрыты ползучими растеніями и плющомъ, что въ большой степени затрудняло съемку. Мѣсто для крѣпости выбрано очень удачно. Со стороны р. Кодора гора имѣетъ крутой и обрывистый склонъ, съ другихъ сторонъ всюду, гдѣ только возможенъ доступъ, крѣпость ограждена стѣнами изъ камня на цементѣ. У входа въ крѣпость, съ западной стороны, стоитъ высокая башня, построенная изъ прекрасно



Рис. 7.



Рис. 8.

отесанныхъ крупныхъ камней. Съ верхней площадки башни черезъ большое окно съ полукруглымъ сводомъ открывается видъ на долину рѣки Кодора и на море. Высота башни со стороны ущелья—болѣе 13 метровъ.

Къ башнѣ примыкаетъ первая оборонительная стѣна, преграждающая доступъ въ крѣпость вдоль горы. За первой стѣной сейчасъ же слѣдуетъ вторая, пересекающая поперекъ всю вершину горы отъ одного края къ другому. За этой стѣной находился холмъ—развалины храма (В). Далѣе—еще одна поперечная стѣна и за ней полузасыпанная большая цистерна съ хорошо оцементированными стѣнками. За цистерной находится послѣдняя поперечная стѣна, ограждающая наиболѣе высокую и недоступную часть крѣпости, въ которой, кромѣ храма, былъ подземный ходъ, хорошо сохранившійся и до сихъ поръ, и основанія стѣнъ

изъ тесаного камня небольшого зданія. Для подземнаго хода воспользовались естественнымъ отверстіемъ въ скалѣ, которому, при помощи кладки на цементѣ, придана была правильная форма и пристроены ступеньки. Ходъ этотъ не глубокъ и скоро выходитъ на естественный склонъ горы къ рѣкѣ. Съ сѣверной стороны, гдѣ склонъ горы довольно пологій, вся крѣпость ограждена стѣной.

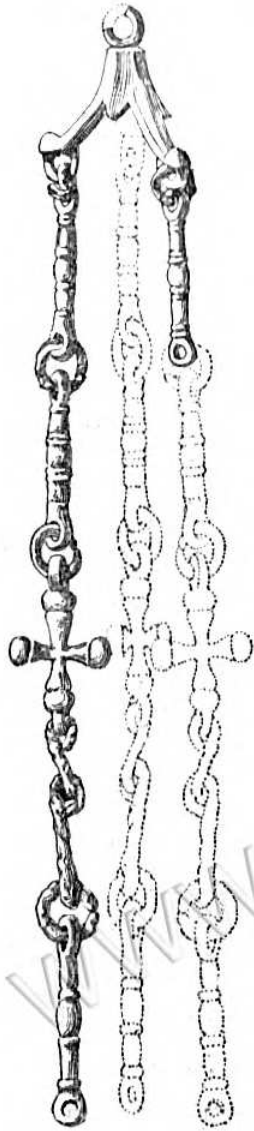


Рис. 9.

Храмъ А (рис. 6, фиг. 2). Длина—около 7 м., ширина 5 м., толщина стѣны 0,70 м. Въ храмѣ уже сдѣланъ былъ прокопъ и очищено мѣсто у жертвенника (рис. 7), гдѣ и были найдены фрагменты фресокъ (рис. 5), основаніе мѣдной кадиланицы и нѣсколько обломковъ стеклянныхъ сосудовъ.

Произведенной раскопкой обнаружено было, что вдоль боковыхъ стѣнъ были пристроены невысокія ступеньки; полъ общаго помѣщенія былъ на одномъ уровнѣ съ поломъ алтаря. Въ нѣкоторыхъ мѣстахъ въ алтарѣ на стѣнахъ сохранились куски штукатурки со слѣдами росписи. Въ алтарѣ на полу найденъ былъ обломокъ поливной узорчатой тарелки (рис. 4, фиг. 2).

Храмъ В (рис. 6, фиг. 3) представлялъ собою курганъ, густо поросшій лѣсомъ; только стѣны алтаря выступали надъ поверхностью. Раскопкой очищены были со всѣхъ сторонъ основанія стѣнъ. Въ длину храмъ имѣлъ 8 м., въ ширину 4,70 м., толщина стѣнъ—0,70 м. Дверь была въ южной стѣнѣ.

Внутри, у сѣверной стѣны, свалены были камни, прикрывавшіе погребеніе. Костякъ, безъ предметовъ, лежалъ значительно выше пола. Постройка сдѣлана на цементѣ; кое-гдѣ между камнями вложены были, какъ строительный матеріалъ, обломки черепицъ и кирпичи. Стѣны алтаря мѣстами сохранили слѣды штукатурки. Алтарь отдѣленъ былъ отъ общаго помѣщенія стѣнкой и полъ его былъ значительно выше (рис. 6, фиг. 8). Жертвенникъ, изъ двухъ большихъ камней, былъ примкнутъ къ стѣнѣ. Въ алтарѣ на полу лежала четырехугольная плита, служившая, вѣроятно, перекрытіемъ жертвенника (А на рис. 6, фиг. 3).

Находки были слѣдующія:

1. Каменная рѣзная капитель (рис. 6, фиг. 4—7). Найдена въ мѣстѣ, показанномъ буквой В на рис. 6, фиг. 3.

2. Желѣзный крестъ изъ двухъ склепанныхъ частей (рис. 8). Найдень въ мѣстѣ, показанномъ буквой С (рис. 6, фиг. 3).

3. Часть мѣдной цѣпи отъ кадила (рис. 9). Мѣсто находки указано буквами Д и Е (рис. 6, фиг. 3).

Священная гора Дудрюпшъ.

У селенія Ачандара, въ 20 верстахъ отъ Гудаутъ Сухумскаго округа, находится священная у абхазцевъ гора Дудрюпшъ. На вершинѣ ея есть развалины древней церкви, которая абхазцы считаютъ гробницей святого. Иногда, говорятъ они, огненный шаръ перелетаетъ изъ церкви Лдзаа-ныха (Пицунда) къ гробницѣ на вершинѣ горы и обратно. На пути къ вершинѣ горы находится священная роща, въ которой приводятъ къ присягѣ въ важныхъ случаяхъ. У подножія горы совершаются общественныя моленія съ жертвоприношеніемъ быковъ въ тяжелыя времена засухъ и другихъ бѣдствій.



Рис. 10.

Подъ однимъ изъ вѣковыхъ грабовъ священной рощи устроена каменная ограда. За оградой и на деревѣ можно видѣть разнообразныя металлическіе предметы, принесенныя въ жертву въ разное время (рис. 10). Здѣсь есть металлическіе сосуды, стволъ ружья, желѣзный шлемъ, сѣкира съ золотой насѣчкой и арабской надписью. Въ настоя-

щее время роца эта является единственной въ Абхазіи. Въ иныхъ мѣстахъ сохранились лишь воспоминанія о священныхъ роцахъ.

Тамъ же, въ Ачандарахъ, у князя Алхаза Анчабадзе найдены были случайно прекрасные бронзовые предметы: топоръ, кольцо и ложечка (рис. 11).

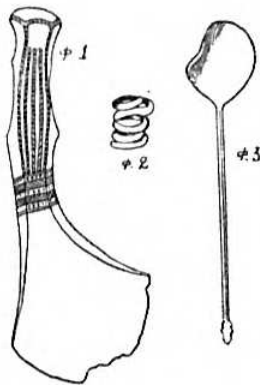


Рис. 11.

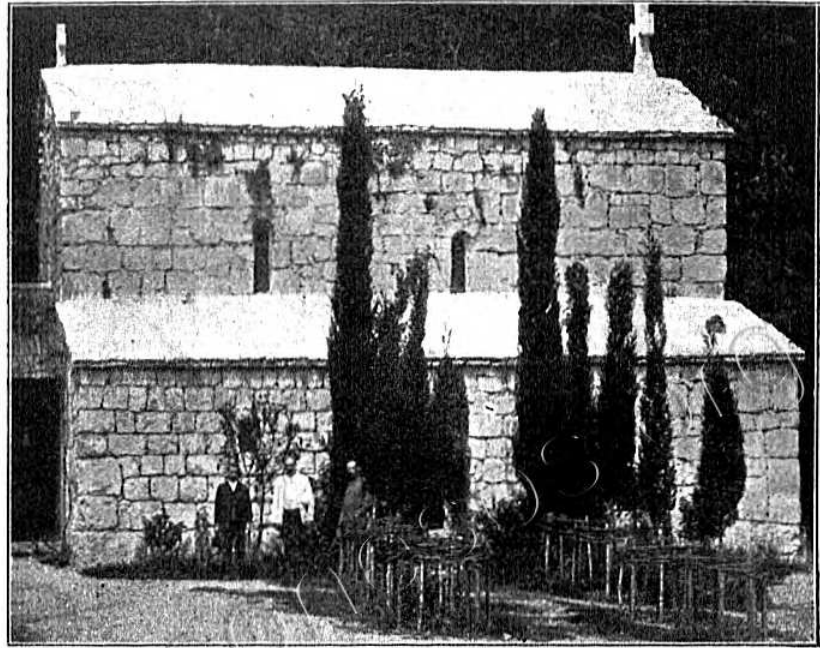


Рис. 12.

Гагры.

Старая крѣпость расположена на берегу моря у впаденія рѣки Жоэуары. Въ крѣпости находятся два древнихъ храма. Одинъ изъ нихъ реставрированъ (рис. 12), отъ другого сохранились лишь основа-

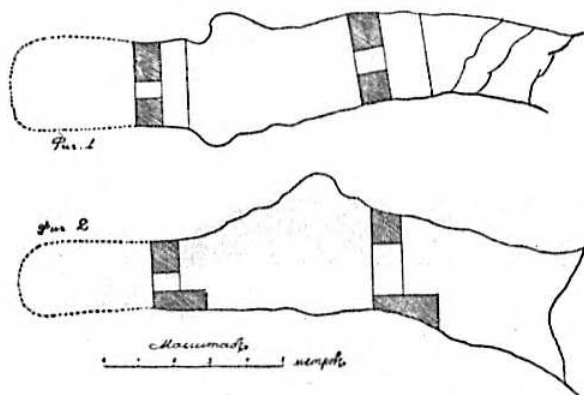


Рис. 13.

нія стѣнъ. За мостомъ черезъ Жоэуару видны остатки двухъ древнихъ круглыхъ башенъ. Есть развалины укрѣпленія и выше по рѣкѣ, извѣстныя подъ названіемъ „башни Марлинскаго“.

Пещера св. Ипатія находится въ крутомъ склонѣ горы

къ рѣкѣ Гагришѣ. Это—пещера естественнаго происхожденія, съ небольшими сталактитовыми образованіями. Планъ ея изображенъ на рис. 13 фиг. 1, разрѣзъ тамъ же, фиг. 2. Кладкой на цементѣ пещера раздѣлена на

двѣ комнаты. Отверстіе во вторую комнату настолько мало, что проникнуть туда мнѣ не удалось. Приблизительныя очертанія этой комнаты показаны пунктиромъ.

Село Пиленково.

По дорогѣ изъ Гагръ въ портъ Адлеръ, у самой дороги, близъ села Пиленкова, находятся развалины значительнаго по размѣрамъ древняго храма съ хорошо сохранившимися стѣнами. Снаружи у алтарной стѣны лежитъ мраморная колонна. Вокругъ храма, по словамъ крестьянъ, не разъ находили человѣческія кости.

Село Веселое.

Нѣсколько лѣтъ тому назадъ крестьянинъ Лизуновъ, роя яму для столба, нашелъ сломанный мечъ и серебряную фибулу съ камнемъ въ золотой оправѣ. Думали одно время, что древніе предметы изъ Гагръ найдены были въ селѣ Веселомъ вмѣстѣ съ фибулой. Въ дѣйствительности же предметы эти найдены были въ Гаграхъ на линіи водопровода вмѣстѣ съ человѣческимъ костякомъ и всѣ представлены въ управленіе Гагринской климатической станціи, за исключеніемъ золотой тонкой діадемы, изломанной находчиками.

На мѣстѣ находки въ селѣ Веселомъ произведена была раскопка. Погребенія не оказалось, но было найдено еще нѣсколько предметовъ, лежавшихъ въ безпорядкѣ: 1) желѣзный наконечникъ копья съ жилкой вдоль лезвія (рис. 23, фиг. 3), 2) желѣзный трехгранный наконечникъ стрѣлы, 3) обломокъ ножа, 4) двойная массивная серебряная пряжка (рис. 22, фиг. 17), 5) серебряная пряжка (рис. 22, фиг. 11), 6) серебряная прорѣзная бляшка (рис. 22, фиг. 3).

Дольмены.

Дольмены встрѣчаются на всемъ побережьѣ въ предѣлахъ Черноморской губерніи отъ Новороссійска до Гагръ и даже южнѣе. Въ расположеніи дольменовъ не замѣчается никакой системы. Иногда они встрѣчаются группами и правильными рядами, иногда стоятъ изолированно то на верхушкѣ холмовъ, то внизу, у самыхъ рѣкъ. По своему устройству дольмены чрезвычайно разнообразны. Типичнымъ и наиболѣе рас-

пространеннымъ слѣдуетъ считать дольмень составной изъ четырехъ плитъ, перекрытый пятой плитой съ круглымъ отверстіемъ. Эти составные дольмены, къ сожалѣнію, подвергались сильному разрушенію,

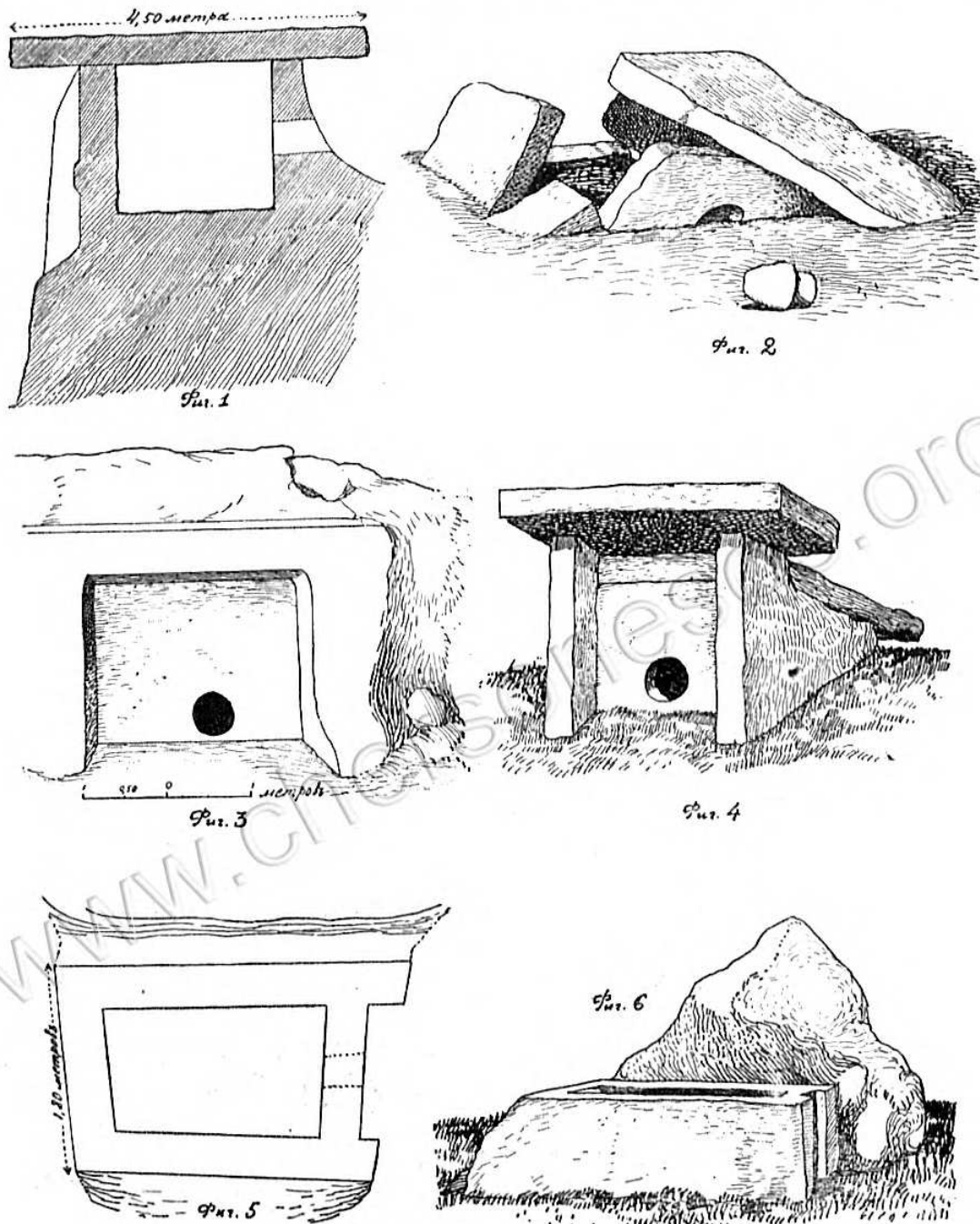


Рис. 14.

особенно въ послѣднее время, и отъ многихъ остались лишь развалины. Дольмены, высѣченные изъ цѣльнаго камня, сравнительно рѣдки. Любопытно, что формой своей они очень напоминаютъ составные дольмены, и сходство это не можетъ быть объяснено случайностью. Въ этомъ видно стремленіе воспроизвести форму дольмена составного, съ выступающими впередъ боковыми плитами и крышей.

Въ 9 верстахъ отъ Туапсе, по Майкопскому шоссе, въ лѣсу у армянскаго хутора я видѣлъ разрушенный дольмень съ перекопанной землей между повалившимися плитами (рис. 14, фиг. 2). Это былъ типичный составной дольмень. Въ боковыхъ плитахъ сдѣланы были пазы для болѣе прочнаго соединенія. Перекрытъ онъ былъ большой, прекрасно отесанной плитой. Возлѣ дольмена лежала каменная пробка, соответствовавшая размѣрами отверстію въ передней плитѣ. Точно такія же каменные пробки находили у дольменовъ во Франціи ¹⁾).

Въ нѣсколькихъ верстахъ отъ аула Красно-Александровскаго, на горѣ, называемой у черкесовъ „старымъ городомъ“, находится цѣлая группа дольменовъ, большинство которыхъ уже разрушено. Одинъ изъ нихъ пока совершенно цѣлъ и представляетъ собой вариантъ составнаго дольмена (рис. 14, фиг. 4). Боковыя плиты гораздо длиннѣе, чѣмъ это бываетъ обыкновенно, и перекрытъ дольмень двумя плитами уступомъ.

На рѣкѣ Куопсе, въ 50 верстахъ отъ Туапсе къ Сочи, есть интересный дольмень, высѣченный въ скалѣ. Обработана лишь часть скалы.

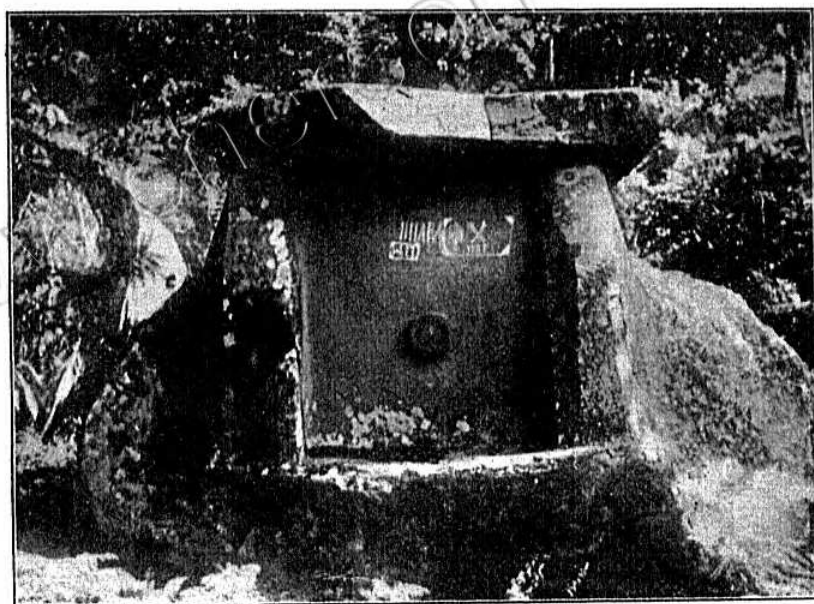


Рис. 15.

Накрытъ былъ дольмень плитой, отъ которой остались теперь только обломки. На рис. 14 фиг. 5 изображаетъ планъ этого дольмена, фиг. 6 даетъ видъ дольмена сбоку.

¹⁾ G. et A. de Mortillet. Le Musée préhistorique.

Самымъ крупнымъ изъ высѣченныхъ дольменовъ является Туапсинскій дольмень, въ 4 верстахъ отъ города по Майкопскому шоссе. Громадный по размѣрамъ, онъ отличается особенной тщательностью отдѣлки. Со стороны подошвы горы (рис. 15) высѣчена вертикальная площадка, соответствующая поперечной стѣнѣ составного дольмена, и на ней круглая выпуклость. По бокамъ площадки выступы, какъ и у составныхъ дольменовъ. Съ обратной стороны (рис. 16) находится круглое отверстіе, ведущее въ камеру. Перекрѣтъ дольмень огромной плитой. Разрѣзъ дольмена приведенъ на рис. 14, фиг. 1.

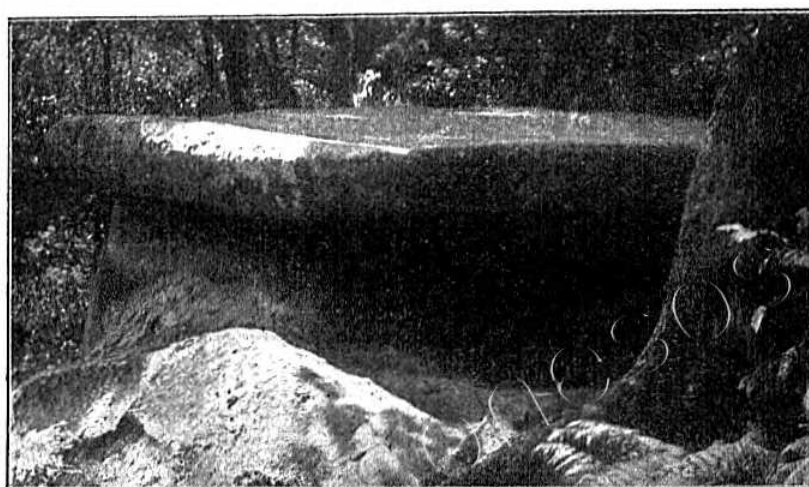


Рис. 16.

Дольмень, цѣликомъ сдѣланный въ скалѣ, найденъ былъ мною у рѣки Годликъ, не далеко отъ шоссе Сочи-Туапсе. Передняя часть скалы обработана чисто и правильно (рис. 14, фиг. 3). Въ углубленной стѣнѣ сдѣлано внизу круглое отверстіе, ведущее въ камеру овальной формы.

Погребенія съ сожженіемъ въ урнахъ.

Цѣлый могильникъ открытъ былъ и уничтоженъ рабочими на дачѣ А. А. Киселева у Туапсе. Въ урнахъ, кромѣ пепла, находили желѣзные пожиты, желѣзное оружіе и мѣдные украшения. Погребенія и культура, видимо, аналогичны съ могильниками въ Геленджикѣ и Новороссійскѣ (Масхакъ).

Могильникъ Агойскаго аула (Карповка).

Въ селеніи сдѣлано было не мало случайныхъ находокъ. При проведеніи дороги черезъ аулъ разрушено было нѣсколько древнихъ

грунтовыхъ погребеній. Съ человѣческими костяками находили разныя украшенія, бронзовые браслеты, сабли, сосуды. Неоднократно находили отдѣльные предметы и въ окрестностяхъ аула, на сосѣднихъ холмахъ. Въ двухъ верстахъ отъ аула, внизъ по теченію р. Агой, находился одинъ изъ такихъ холмовъ. Южная часть его была размыта дождями и въ рытвинахъ лежали черепки древнихъ сосудовъ. На вершинѣ холма не было замѣтно никакихъ насыпей или иныхъ признаковъ могилъ. Раскопкой на самой вершинѣ обнаруженъ былъ могильникъ, въ которомъ и изслѣдовано 24 погребенія.

Погребенія были не глубоки, отъ 45 до 90 сантим. ниже уровня почвы. Большинство скелетовъ лежало въ направленіи ЮВ—СЗ, головой на Ю.-В.. Всѣ, сколько можно было судить по незначительнымъ остаткамъ костей, лежали на спинѣ съ вытянутыми вдоль туловища руками. Камней ни въ могилахъ, ни сверху не было. Изслѣдованныя погребенія видны на планѣ могильника (рис. 17).

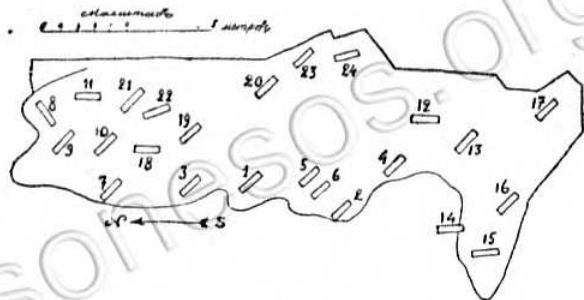


Рис. 17.

Погребеніе 1. Въ узкой ямѣ, глубиной въ 0,70 м. ниже поверхности. Головой скелетъ лежалъ на Ю.-В., ногами на С.-З. Выше колѣнъ, надъ скелетомъ лежала большая амфора красной глины (рис. 19, фиг. 8), слѣва у головы—кинжалъ и у праваго плеча—небольшой ножъ.

Погребеніе 2. Кости, въ очень плохой сохранности, лежали въ узкой ямѣ; голова была обращена на Ю.-В., ноги—на С.-З. Глубина могилы 0,60 м. Въ могилѣ найдены были слѣдующіе предметы: у праваго колѣна черепки кувшина изъ сѣрой глины съ ручкой; нѣсколько выше праваго колѣна—серебряная трубочка, длиной около 5 см., серебряное колечко отъ нея и кружочекъ съ отверстіемъ, на лѣвой рукѣ у локтя—бронзовый браслетъ, у пояса—бронзовая пряжка типа рис. 22 фиг. 12; у правой плечевой кости—мозаичная буса (рис. 22, фиг. 5) и у головы—12 круглыхъ бѣлыхъ бусъ.

Погребеніе 3. Въ узкой ямѣ. Глубина—0,65 м. Направленіе скелета: головой на Ю.-В., ногами на С.-З. Кости въ очень плохой сохранности. У лѣваго колѣна находились черепки двухъ кувшиновъ изъ

сѣрой глины съ ручками, у лѣвой руки—черепки малаго сосуда съ низкимъ горломъ и безъ ручки. У головы, съ лѣвой стороны, найдены были двѣ серебряныя серьги (рис. 22, фиг. 16), у праваго локтя—стеклянная мозаичная буса и бронзовый браслетъ типа рис. 22 фиг. 21, у лѣваго локтя—двѣ такихъ же бусы и одна въ обломкахъ, два бронзовыхъ браслета рядомъ и небольшое зеркало сѣрой бронзы (рис. 22, фиг. 8), маленькій ножъ, бронзовая пряжка, сломанная желѣзная пряжка и двѣ фибулы: желѣзная цѣлая (рис. 22, фиг. 4) и часть серебряной (рис. 22, фиг. 6)..

Погребеніе 4. Дѣтское. Направленіе скелета—то же. Глубина погребенія 0,45 м. Отъ костей

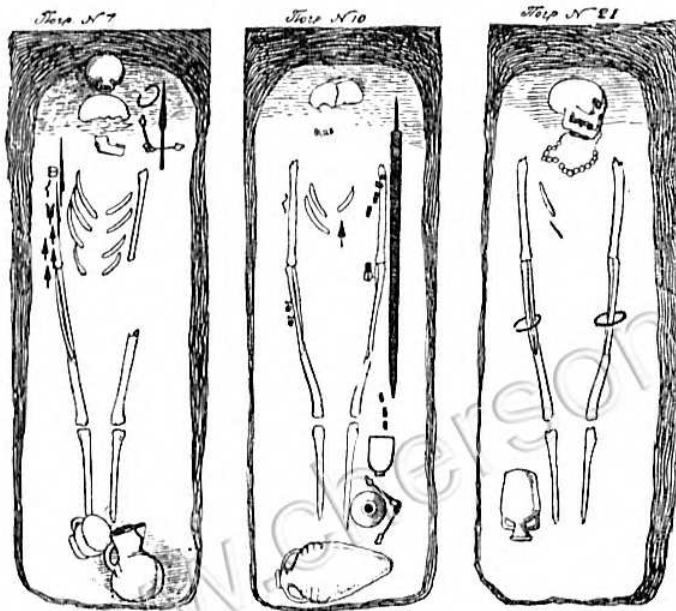


Рис. 18.

не осталось почти ничего. Въ могилѣ найдены: бронзовый браслетъ (рис. 22, фиг. 2) и бусы: много мелкихъ стеклянныхъ черныхъ, 4 янтарныхъ, 1 сердоликовая, 1 стеклянная мозаичная и 8 круглыхъ бѣлыхъ.

Погребеніе 5. Мелкое, съ едва замѣтными остатками костей. Положеніе костяка то же. Въ ногахъ

были черепки глинянаго сѣраго кувшина съ ручкой, у пояса—бронзовая пряжка, у праваго плеча—ножъ.

Погребеніе 6. Мужское. Направленіе ямы и костяка—то же. Глубина ямы 0,65 м. Въ ногахъ лежала раздавленная амфора красной глины того же типа, что въ погр. № 1, около нея—сосудъ сѣрой глины съ одной ручкой (рис. 19, фиг. 6), у бедра—другой сосудъ малый, съ узкимъ горломъ и безъ ручки (рис. 19, фиг. 3); у лѣваго плеча былъ ножъ, а у праваго—желѣзный наконечникъ копья дл. 0,26 м. Обломокъ желѣзной пряжки найденъ у пояса.

Погребеніе 7 (рис. 18). Скелетъ лежалъ въ ямѣ 0,60 м. ширины, 2 м. длины и 0,90 м. глубины. Положеніе скелета было такое же, т. е. голова на Ю.-В., ноги на С.-З. У ногъ найдены два кувшина: одинъ

большой изъ сѣрой глины, съ ручкой, разбитый, другой—малый, сѣрой глины (рис. 19, фиг. 1); у головы былъ третій сосудъ, малый, въ осколкахъ. Съ лѣвой стороны головы лежалъ желѣзный наконечникъ копья, длиною въ 20 см. (рис. 23, фиг. 1), подъ нимъ желѣзныя удила, около—бронзовая пряжка и бронзовый браслетъ; съ правой стороны скелета, начиная отъ головы,—ножъ, бронзовая пряжка, обломокъ жел. фибулы, 10 жел. трехгранныхъ наконечниковъ стрѣлъ типа рис. 21 и нѣсколько мелкихъ жел. обломковъ.

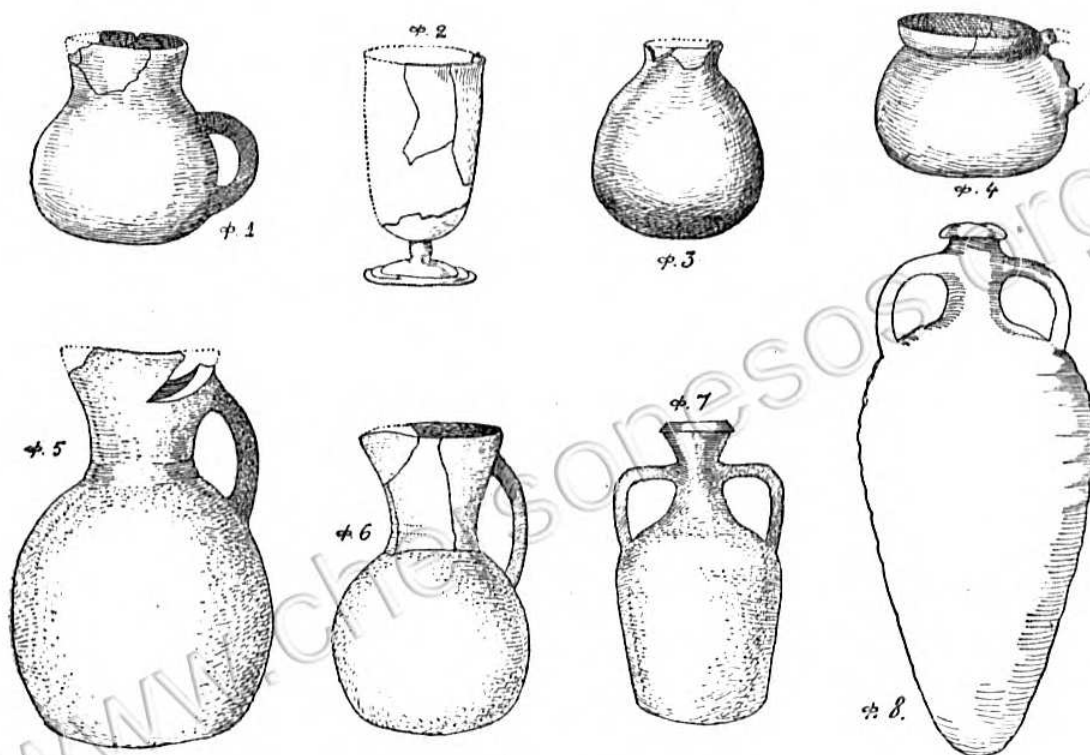


Рис. 19.

Погребеніе 8. Часть земли надъ погребеніемъ была смыта дождевой водой. Направленіе ямы и скелета было новое: С.-В.—Ю.-З., головой на С.-З. Отъ костей не осталось почти ничего. Находки сдѣланы были въ такомъ порядкѣ: на каждой рукѣ по бронзовому браслету и стеклянной инкрустированной бусѣ; съ лѣвой стороны головы—два обломка бронз. серегъ, на груди—обломокъ серебряной фибулы и ожерелье изъ красныхъ сердоликовыхъ, бѣлыхъ каменныхъ, черныхъ и синихъ стеклянныхъ бусъ.

Погребеніе 9. Глубина могильной ямы 0,70 м. Положеніе скелета: голова на Ю.-В., ноги на С.-З. У ногъ были черепки сѣраго небольшого сосуда съ ручкой, у головы—ожерелье изъ двухъ стеклянныхъ

инкрустированныхъ бусъ, 3 просверленныхъ раковинъ Сургеа, 4 янтарныхъ, одной красной глиняной и многихъ черныхъ мелкихъ стеклянныхъ бусъ.

Погребеніе 10 (рис. 18). Скелетъ, въ очень плохой сохранности, лежалъ въ узкой ямѣ на глубинѣ 0,80 м., головой на Ю.-В., ногами на С.-З. У ногъ находились черепки красной амфоры и малаго сосуда красной глины. Съ лѣвой стороны вдоль туловища лежалъ мечъ, обращенный рукоятью къ головѣ, длиной 90 см. (съ ручкой) и шириной 4 см. У малаго сосуда лежали жел. удила (рис. 23, фиг. 5) и стремя (рис. 20) и около нихъ 6 бронз. заклепокъ и обломковъ полированной

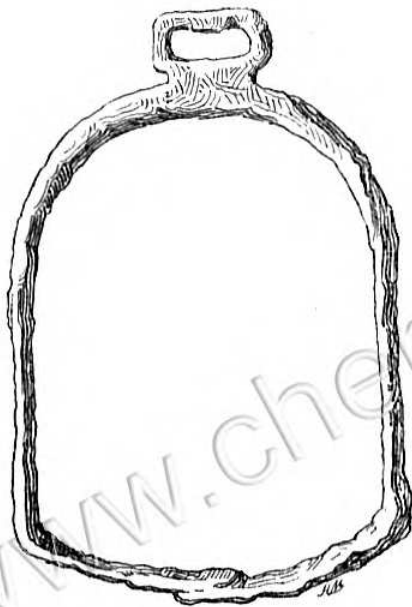


Рис. 20.



Рис. 21.

кости; на груди—желѣзный трехгранный наконечникъ стрѣлы, у праваго плеча—обломокъ желѣзной фибулы, у правой локтевой кости—двѣ сереб. прорѣзныхъ бланки (рис. 22, фиг. 9), у лѣваго локтя—бронзовая пряжка (рис. 22, фиг. 15) и у лѣваго плеча—11 прорѣзныхъ серебряныхъ бланшекъ (рис. 22, фиг. 1, 7 и 18). Подъ мечомъ рядомъ съ плечевой костью найденъ былъ ножъ, а подъ концомъ меча—серебряный наконечникъ ремня.

Погребеніе 11. Глубина погребенія—0,50 м. Кости въ плохой сохранности. Положеніе скелета новое: ногами на сѣверъ, головой на югъ. Въ могилѣ найдены были: у ногъ обломки сѣраго глинянаго кув-

шина съ ручкой, у праваго локтя—бронзовая бляшка, съ лѣвой стороны головы—кинжалъ такого же типа, какъ въ первомъ погребеніи, но меньше.



Рис. 22.

Погребеніе 12. Глубина погребенія — 0,70 м., положеніе костяка: головой на югъ, ногами на сѣверъ. Въ ногахъ лежали куски большой амфоры темнокрасной глины, на тонкой ножкѣ; около амфоры были обломки бокала изъ зеленоватаго стекла на низкой ножкѣ (рис. 19,

фиг. 2); у лѣвой голени стоялъ малый кувшинчикъ изъ сѣрой глины съ отбитой ручкой (рис. 19, фиг. 4), здѣсь же были черепки кувшина обычнаго типа изъ сѣрой глины съ ручкой. Съ правой стороны отъ плеча лежали: ножъ, бронзовая пряжка, еще ножъ и желѣзная пряжка.

Погребеніе 13. Глубина погребенія — 0,80 м., положеніе скелета: головой на Ю.-В., ногами на С.-З. У ногъ съ правой стороны разбитый кувшинъ сѣрой глины съ одной ручкой, у праваго колѣна—бронзовый браслетъ, у лѣвой руки—ножъ, у головы съ лѣвой стороны—наконечникъ копья (рис. 23, фиг. 2) и у лѣваго плеча—бронзовая пряжка.

Погребеніе 14. Часть земли надъ погребеніемъ смыта. Положеніе скелета: головой на югъ, ногами на сѣверъ. Кости въ плохой сохранности. У ногъ лежали черепки разбитаго сосуда красной глины съ одной ручкой, у лѣваго колѣна—черепки малаго сосуда сѣрой глины, около него—свинцовое кольцо (рис. 22, фиг. 10). На обѣихъ рукахъ по бронзовому браслету, а у правой руки—бронзовая пряжка и одна инкрустированная стеклянная буса.

Погребеніе 15. Глубина погребенія — 0,45 м. Положеніе костяка: головой на югъ, ногами на сѣверъ. У ногъ стоялъ кувшинъ сѣрой глины съ одной ручкой, около него—малый кувшинчикъ (въ мелкихъ кускахъ). На каждой рукѣ надѣто было по одному бронзовому браслету, у бедра лежало зеркало сѣрой бронзы, обломокъ ножа, обломки бронз. фибулы, у лѣвой руки—четыре стеклянныхъ инкрустированныхъ бусы и у головы—двѣ серебряныхъ серьги типа рис. 22 фиг. 16.

Погребеніе 16. Глубина погребенія—0,60 м. Положеніе скелета: ноги на Ю.-В., голова на С.-З. Въ могилѣ найдены были: въ ногахъ обломки кувшина сѣрой глины и у правой руки—ножъ.

Погребеніе 17. Глубина погребенія — 0,55 м. Положеніе скелета обычное: голова на Ю.-В., ноги на С.-З. Въ могилѣ найдены: у ногъ обломки сѣраго кувшина съ ручкой, съ правой стороны головы—ножъ, у праваго плеча—бронзовая пряжка.

Погребеніе 18. Глубина погребенія—0,80 м. Положеніе скелета: головой на югъ, ногами на сѣверъ. У ногъ лежала амфора красной глины (въ мелкихъ кускахъ), около праваго колѣна кости барана, у праваго локтя—обломокъ пряжки и цѣлый сосудъ красной глины съ двумя ручками (рис. 19, фиг. 7), у лѣвой руки—два ножа, два бронзовыхъ бра-

слета и бронзовая пряжка. Съ лѣвой стороны головы лежалъ наконечникъ копья, дл. 0,27 м. (рис. 23, фиг. 4)

Погребеніе 19. Глубина погребенія—0,45 м. Скелетъ лежалъ головой на Ю.-В., ногами на С.-З. У ногъ было два сосуда: одинъ сѣрой глины, обычнаго типа, другой—сѣрой глины малый, съ низкимъ горломъ, безъ ручки (въ кускахъ); у бедра былъ бронзовый браслетъ, на лѣвой рукѣ—такой же браслетъ, около—дно бокала зеленоватаго стекла и двѣ стеклянныхъ инкрустированныхъ бусы. У головы найдены были разнообразныя бусы: каменная черная коническая (рис. 22, фиг. 5), каменная круглая съ обвалившимися вставками (рис. 22, фиг. 5), красная сердоликовая, 9 янтарныхъ и много черныхъ стеклянныхъ мелкихъ.

Погребеніе 20. Глубина погребенія—0,80 м. Скелетъ лежалъ головой на Ю.-В., ногами на С.-З., ноги были скрещены. Въ ногахъ лежалъ кувшинъ сѣрой глины съ ручкой (рис. 19, фиг. 5). На рукахъ было по одному бронзовому браслету (рис. 22, фиг. 14), у пояса—обломокъ желѣзной фибулы и у головы—пара серебряныхъ серегъ (рис. 22, фиг. 16).

Погребеніе 21 (рис. 18). Глубина погребенія—0,70 м. Скелетъ лежалъ головой на Ю.-В., ногами—на С.-З. У ногъ былъ сосудъ красной глины съ двумя ручками, на рукахъ по одному браслету (рис. 22, фиг. 13), у головы—ожерелье изъ круглыхъ бѣлыхъ каменныхъ и мелкихъ черныхъ стеклянныхъ бусъ.

Погребеніе 22. Глубина погребенія—0,50 м. Скелетъ лежалъ головой на югъ, со склоненіемъ на 10° къ востоку, ногами—на сѣверъ, со склоненіемъ 10° къ западу. Въ ногахъ найдены были обломки сѣраго кувшина съ ручкой, въ срединѣ могилы—два бронзовыхъ браслета и одна стеклянная инкрустированная буса, у головы—ожерелье изъ янтарныхъ и мелкихъ черныхъ стеклянныхъ бусъ.



Рис. 23.

Погребеніе 23. Глубина погребенія—0,40 м. Скелетъ лежалъ головой на Ю.-В., ногами на С.-З. Въ ногахъ лежали обломки кувшина сѣрой глины съ ручкой. Въ срединѣ могилы найдены были 2 бронзовыхъ браслета, у пояса—двѣ стеклянныхъ инкрустированныхъ бусы и у головы—ожерелье изъ бусъ: 1 стеклянной зеленой, 1 янтарной, 1 глиняной красной и раковинъ Сургеа.

Погребеніе 24. Глубина погребенія—0,70 м. Скелетъ лежалъ головой на югъ, со склоненіемъ на 20° къ востоку, ногами на сѣверъ, со склоненіемъ на 20° къ западу. У головы стоялъ кувшинъ сѣрой глины, обычнаго типа (въ осколкахъ). У праваго плеча найденъ ножъ.

Ислѣдованный могильникъ далъ однородный матеріалъ съ частыми повтореніями, почему всѣ 24 погребенія можно отнести къ одному времени. Культура эта, въ данномъ случаѣ очень бѣдная, имѣетъ нѣкоторыя черты, связывающія ее по времени съ могильниками крымскихъ готовъ. Этимъ связующимъ звеномъ являются прорѣзные серебряныя бляшки, мѣдныя пряжки и нѣкоторыя формы браслетовъ, совершенно аналогичныя съ найденными въ Крыму ¹⁾. Сходство это указываетъ на одинаковое распространеніе бляшекъ, браслетовъ, пряжекъ и зеркалъ сѣрой бронзы въ Крыму и на Кавказскомъ побережьи Чернаго моря изъ одного пункта производства.

Кромѣ указанныхъ формъ, близкихъ къ крымскимъ, культура Агойскаго могильника особенно характеризуется оружіемъ и керамикой. Изъ добытыхъ предметовъ вооруженія интересны кинжалы съ боковыми выступами у рукоятки ²⁾. Наконечники копій разнообразны, но преобладаетъ типъ длиннаго и узкаго копья (рис. 23, фиг. 4). Наконечники стрѣлъ—трехгранные (рис. 21, фиг. 2); встрѣтилась лишь одна двухлопастная стрѣла (рис. 21, фиг. 3) и одна съ поперечнымъ прямымъ обрѣзомъ лезвія (рис. 21, фиг. 1), похожая на современныя стрѣлы, которыми до сихъ поръ бьютъ изъ луковъ рыбу въ горныхъ рѣкахъ южной Абхазіи и Мингреліи.

Среди сосудовъ преобладаютъ кувшины сѣрой глины съ носкомъ и одной ручкой; рѣже встрѣчались малые кувшинчики съ низкимъ горломъ, кувшины съ двумя ручками и амфоры красной глины.

¹⁾ Н. И. Рѣпниковъ. Нѣкоторые могильники области крымскихъ готовъ.

²⁾ См. рис. въ Отчетъ Имп. Арх. Комм. 1897, 83.

Браслеты бронзовые, пяти типовъ: гладкіе круглые съ утолщеніемъ къ концамъ и нарѣзками (рис. 22, фиг. 21), гладкіе круглые съ уширенными концами и нарѣзками (рис. 22, фиг. 14), гладкіе круглые съ завернутыми концами (рис. 22, фиг. 13), гладкіе круглые съ поперечными колодочками на концахъ (рис. 22, фиг. 20) и, наконецъ, чаще всего круглые гладкіе, безъ всякихъ украшеній, съ слегка утолщенными концами (рис. 22, фиг. 2). Что касается бусъ, то инкрустированные стеклянные едва ли носились на ожерельѣ, такъ какъ находились въ могилахъ чаще всего у пояса, около рукъ и очень рѣдко вмѣстѣ съ другими у головы.

Культура эта, видимо, близка также по времени съ находкой въ селѣ Веселомъ. Серебряная бляшка изъ с. Веселаго (рис. 22, фиг. 3)— того же стиля, что и бляшка изъ Агойскаго могильника (рис. 22, фиг. 9), а массивныя серебряныя бляхи (рис. 22, фиг. 11 и 17) имѣютъ аналогіи въ находкахъ Н. И. Рѣпникова въ Крыму.

Случайныя находки предметовъ, характеризующихъ культуру Агойскаго могильника, извѣстны мнѣ въ Небугѣ (въ 20 в. отъ Туапсе) и въ имѣніи В. М. Маркова „Дузу“ (около сел. Ново-Михайловскаго).

Могильники на Кадошскомъ мысу и въ имѣніи „Дузу“.

При проведеніи дороги на дачѣ Фонберга на Кадошскомъ мысу близъ Туапсе былъ открытъ и разрушенъ цѣлый могильникъ. Погребенія были грунтовыя, неглубокія, въ могилахъ встрѣчался камень. Въ погребеніяхъ находили сабли, стремена, копья (типа рис. 24 фиг. 7), стеклянные стаканчики, глиняныя кувшины, бусы, серебряныя пуговицы. Раскопкой не было обнаружено ни одного цѣлаго погребенія. Въ разрушенныхъ же могилахъ собраны были бусы (рис. 24, фиг. 12), височныя мѣдныя кольца (рис. 24, фиг. 11), стремя (рис. 24, фиг. 14) и серебряныя пуговицы съ колечкомъ (рис. 24, фиг. 8).

Цѣльное погребеніе этой культуры вскрыто было мною въ имѣніи „Дузу“ (между сел. Ольгинкой и Ново-Михайловкой). И здѣсь, при постройкѣ дачи, открытъ былъ цѣлый могильникъ.

Изслѣдованное здѣсь погребеніе было на 40 см. ниже поверхности. Скелетъ лежалъ головой на сѣверъ и ногами на югъ (рис. 24, фиг. 6). Въ мѣстѣ головы могильная яма была обставлена камнями.

Съ лѣвой стороны скелета лежала сабля, выше—наконечникъ копья—

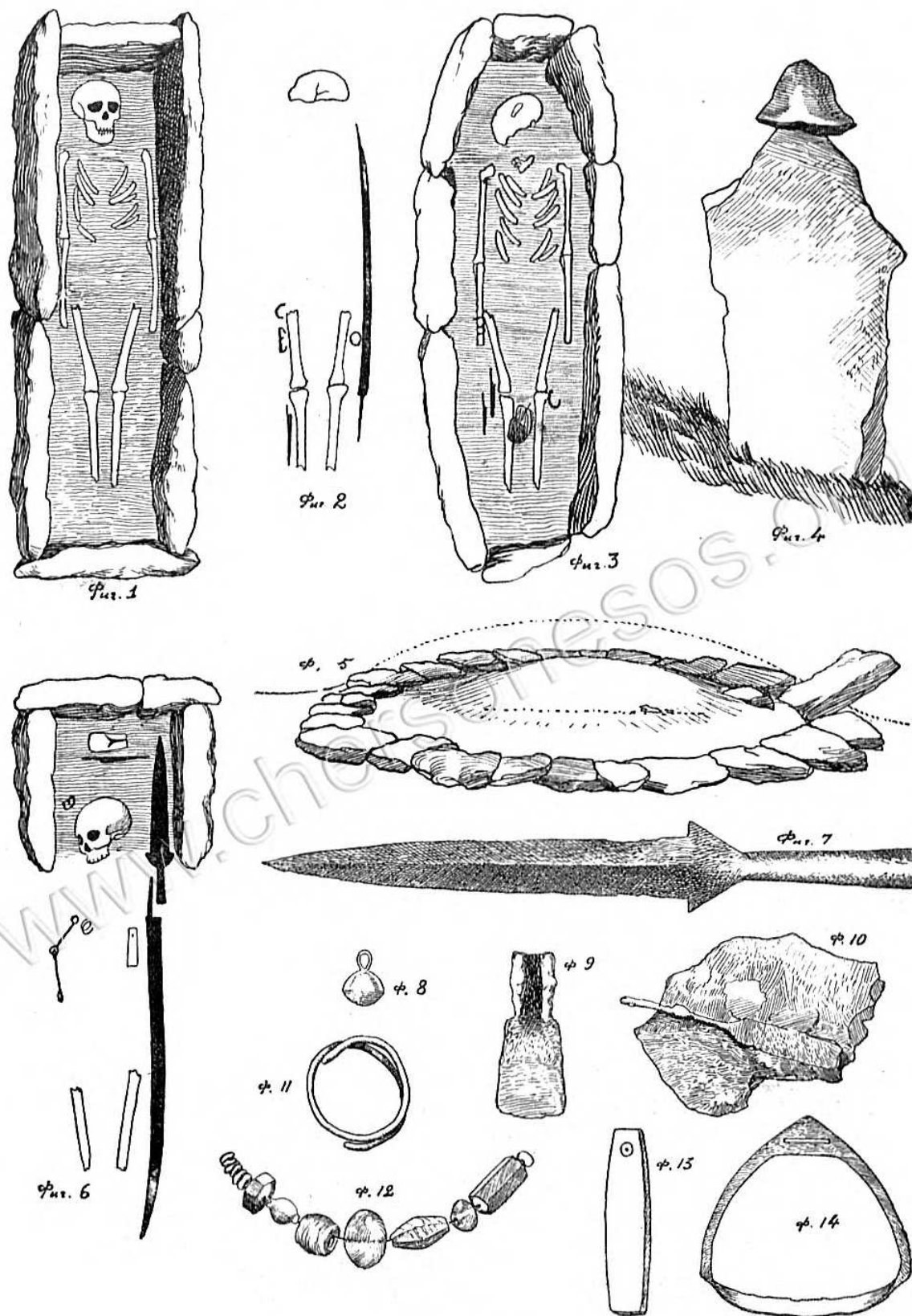
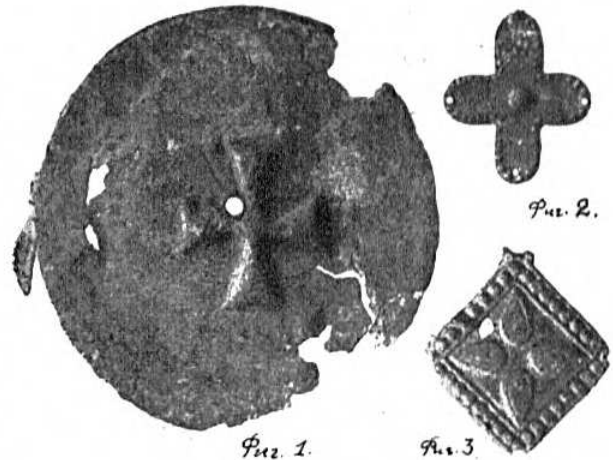


Рис. 24.

рогаины (рис. 24, фиг. 7), между головой и стѣнкой могилы—ножь и наконечникъ цѣпки (рис. 24, фиг. 9), у самой головы—жельзная пряжка.

Въ срединѣ могилы найдены были: точильный брусокъ съ отверстіемъ (рис. 24, фиг. 13), мѣдное височное кольцо (типа рис. 24 фиг. 11) и желѣзныя удила.

Въ этомъ же мѣстѣ, при постройкѣ, подѣ погребеніями описаннаго типа находили другія погребенія, видимо, совсѣмъ другого времени. Изъ сдѣланныхъ въ этихъ могилахъ находокъ на рис. 25 приводятся: фиг. 1—мѣдная крышка съ изображеніемъ креста, фиг. 2—серебряная бляшка, фиг. 3—мѣдная позолоченная бляшка.



Фиг. 1.
Фиг. 2.
Фиг. 3.
Рис. 25.

Дуз у - кале.

Дача В. М. Безкровной „Дуз у - кале“ находится у мыса Агрія, въ 4 в. отъ сел. Ново-Михайловскаго Черноморской губ. Участокъ выходитъ къ морю мысомъ, ограниченнымъ съ западной и южной стороны моремъ,

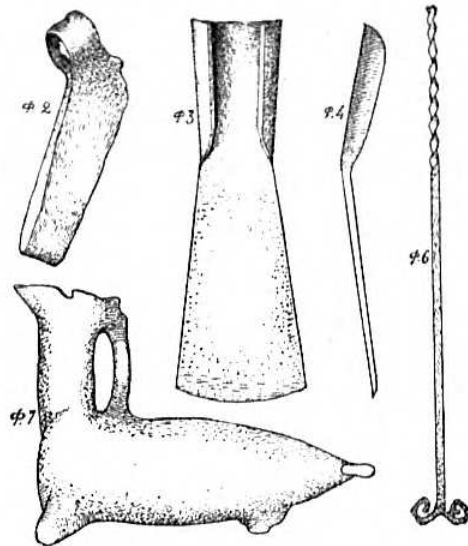
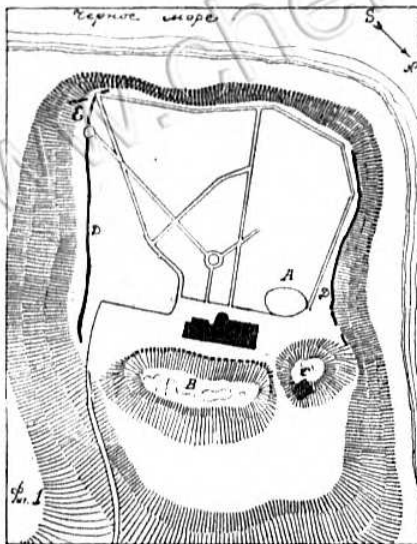


Рис. 26.

съ восточной—глубокимъ оврагомъ. Берегъ, обращенный къ морю, представляетъ собою вертикальную скалу около 15 сажень высоты. Все покрыто было лѣсомъ, и на развалинахъ древнихъ построекъ росли большія деревья. Разрушеніе крѣпости и грабительскія раскопки нача-

лись давно. Ко времени покупки дачи В. М. Безкровною, на мысу видны были ямы—работа специально приѣзжавшихъ сюда на судахъ турокъ-кладонскателей, а крестьяне изъ с. Ново-Михайловскаго брали изъ древнихъ стѣпъ отличный тесаный камень на постройки. Крѣпость обнесена была стѣнами со стороны оврага и залива, а также частью и со стороны моря (рис. 26, фиг. 1—Д). Въ южномъ углу въ откосѣ оврага сохранились еще полуразрушенные остатки подземнаго хода со сводомъ (тамъ же, лит. Е). За домомъ находится большой холмъ (на рис. — В), состоящій изъ мусора, черепковъ посуды и частью еще сохранившихся стѣпъ древнихъ построекъ, мѣстами выступающихъ надъ поверхностью. Со стороны дома у подошвы холма видна кладка

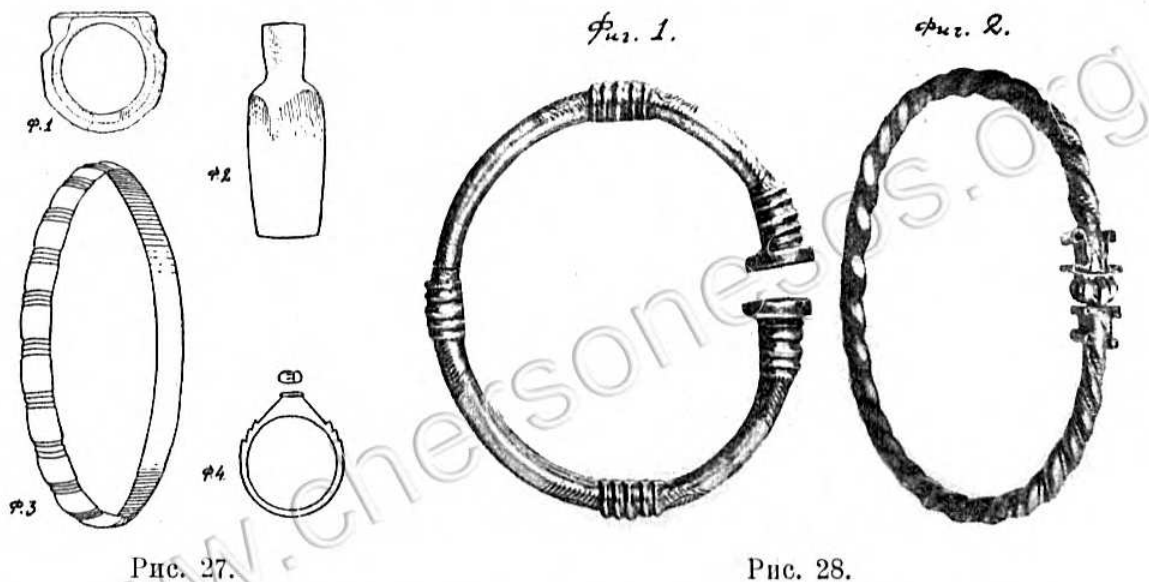


Рис. 27.

Рис. 28.

изъ крупныхъ тесаныхъ камней. Передъ домомъ, на мѣстѣ, указанномъ на планѣ буквой А, находился небольшой курганъ. При устройствѣ сада курганъ былъ срытъ и въ немъ найдены были рядомъ съ основаніемъ стѣпъ древней постройки погребенія. Всѣ предметы изъ погребеній были расхищены рабочими, и только часть ихъ была скуплена В. М. Безкровною и передана въ Имп. Археологическую Комиссію. Кромѣ предметовъ, уже описанныхъ А. А. Спицынымъ ¹⁾, здѣсь были найдены: серебряный браслетъ, украшенный поперечными выпуклыми поясками (рис. 27, фиг. 3), хрустальное кольцо (рис. 27, фиг. 1), стеклянный флакончикъ (рис. 27, фиг. 2), серебряное кольцо съ изображеніемъ буквы П (рис. 27, фиг. 4), два серебряныхъ браслета съ позолотой на рѣзьбѣ (рис. 28, фиг. 1), серебряный витой браслетъ (рис. 28, фиг. 2), прекрасный серебряный флакончикъ (рис. 29) съ бубенчиками на цѣ-

¹⁾ Изв. И. Арх. Комм., в. 25, стр. 188—192.

почкахъ, съ рельефнымъ изображеніемъ женщины, держащей въ лѣвой рукѣ сосудъ, фрагментъ греческой надписи ¹⁾ и камень съ изображеніемъ равноконечнаго креста. Всѣ эти находки не относятся къ одному и тому же времени, что уже было отмѣчено А. А. Спицынымъ. Крѣпость Дузу-кале обитаема была, видимо, вплоть до выселенія черкесовъ и многія изъ находокъ относятся къ позднему времени. Къ черкесскому могильнику, открытому на этомъ же участкѣ, должны быть отнесены сосуды, изображенные на рис. 30, фиг. 1 и 5 (съ клеймомъ фиг. 4); не опредѣленнымъ является лишь сосудъ черной глины (рис. 30, фиг. 3), можетъ быть, болѣе древній.



Рис. 29.

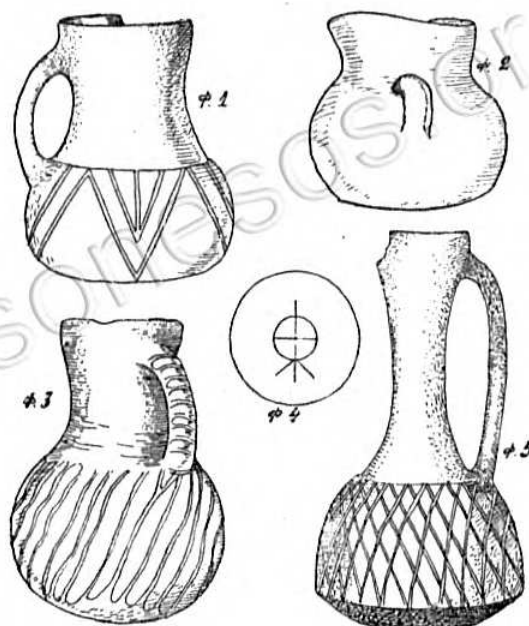


Рис. 30.

Къ типичнымъ находкамъ въ такъ называемыхъ „аулицахъ“, мѣстахъ бывшихъ черкесскихъ поселеній, относятся слѣдующіе предметы изъ находокъ въ Дузу-кале: рис. 26, фиг. 2—наконечникъ лѣсного топора, существующаго и теперь у черкесовъ, абхазцевъ и мингрельцевъ въ разныхъ вариантахъ; фиг. 3 и 4—наконечникъ черкесской сохи; фиг. 6—обломокъ желѣзной вилки для выниманія мяса изъ котла.

На рис. 26 фиг. 7 изображаетъ глиняный сосудъ въ видѣ стилизованной птицы, найденный передъ домомъ, въ сосудѣ большого размѣра.

¹⁾ Изданъ В. В. Латышевымъ въ *Извѣстіяхъ Имп. Арх. Комм.*, вып. 27.

Случайныя находки въ окрестностяхъ Дузу-кале.

Въ 4 верстахъ отъ усадьбы „Дузу“ въ лѣсу, на общественной

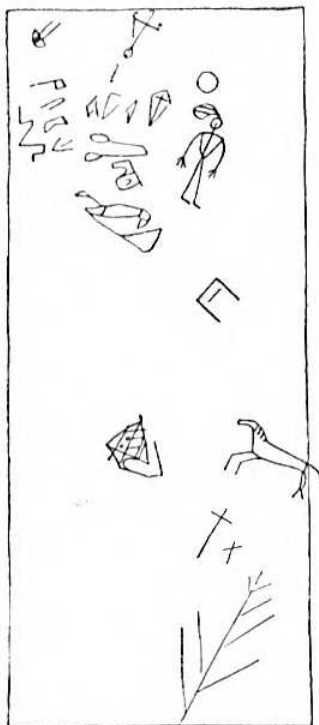


Рис. 31.



Рис. 33.



Рис. 32.



Рис. 34.

землѣ села Ольгинскаго, находится курганный могильникъ. Одинъ изъ кургановъ разрытъ, и около него лежатъ большія каменные плиты, вынутыя изъ насыпи. На нѣкоторыхъ изъ нихъ видны изобра-

женія крестовъ, на одномъ—сложное изображеніе лѣса, постройки съ крестомъ и лежащей фигуры женщины (рис. 32). Недалеко отъ этого мѣста, въ урочищѣ „Осины“ найденъ былъ тоже камень съ изображеніями паруснаго судна, лошади, человѣка и другихъ фигуръ и знаковъ (рис. 31).

Въ нѣсколькихъ верстахъ отъ этого мѣста при раскопкѣ кургана найденъ былъ стеклянный стаканъ, теперь переданный В. М. Марковымъ въ Имп. Арх. Коммиссію (рис. 33).

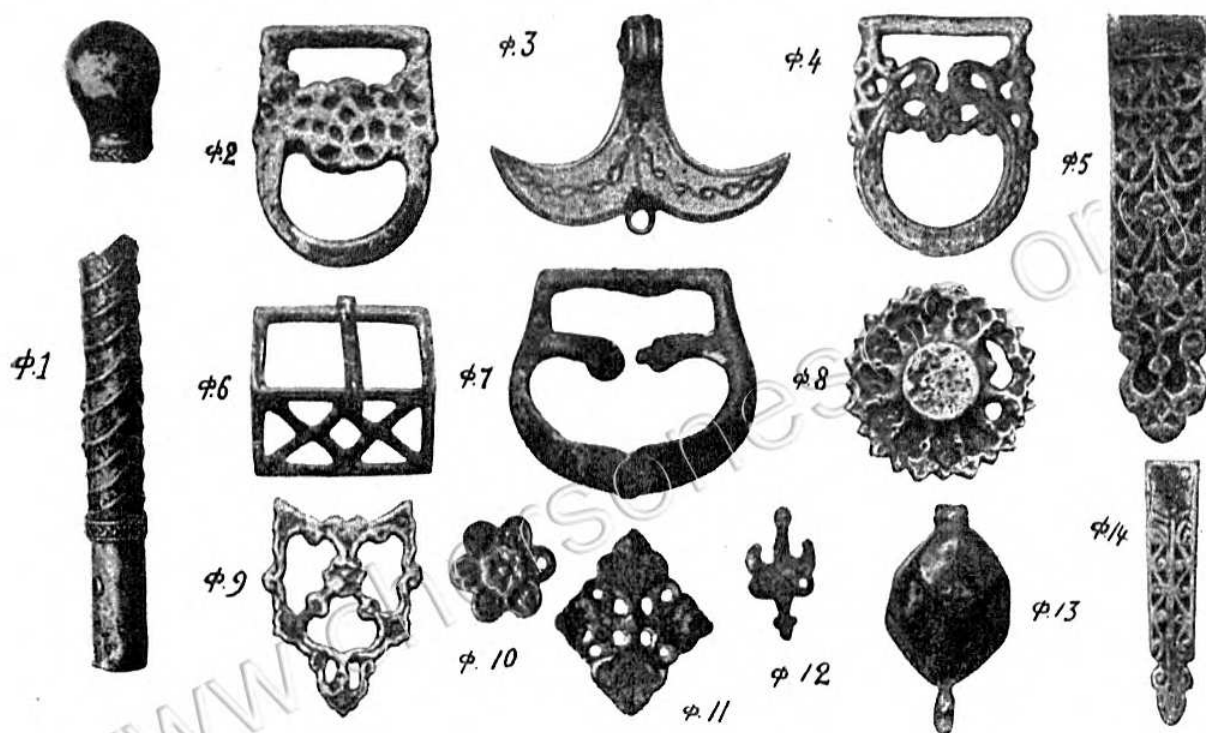


Рис. 35.

Въ селѣ Ново-Михайловскомъ, при хозяйственныхъ работахъ, крестьяниномъ найденъ былъ мѣдный посеребранный сосудъ (рис. 34) и вмѣстѣ съ нимъ—много серебряныхъ бляшекъ, подвѣсокъ и мѣдныхъ граненыхъ пуговицъ, какія встрѣчаются въ черкесскихъ курганныхъ погребеніяхъ съ каменными ящиками (рис. 35). Бляшки и пряжки обычны въ находкахъ на Кубани. Новыми являются здѣсь серебряная трубочка съ круглымъ навершьемъ (рис. 35, фиг. 1) и серебряная подвѣска (рис. 35, фиг. 3).

Курганныя черкесскія погребенія.

Обычай насыпать курганы держался у прибрежныхъ черкесовъ очень долго, вплоть до распространенія магометанства и даже позже.

При грабительскихъ раскопкахъ кургановъ находили иногда въ могилахъ желѣзныя отвертки, употреблявшіяся при кремневыхъ ружьяхъ и сохранившіяся, какъ украшеніе, до сихъ поръ. Въ Агойскомъ аулѣ находится обширный черкесскій курганный могильникъ поздняго времени. На одномъ изъ кургановъ тамъ поставленъ надгробный памятникъ, свидѣтельствующій о томъ, что курганъ былъ насыпанъ черкесами магометанами (рис. 24, фиг. 4).

Обычнымъ типомъ погребенія въ курганахъ слѣдуетъ считать погребеніе въ составномъ каменномъ ящикѣ, иногда прикрытомъ плитой. Подъ насыпью часто встрѣчается кольцообразная каменная кладка, какъ это видно на чертежѣ кургана, разрытаго мною у Армянскаго хутора близъ Туапсе (рис. 24, фиг. 5). Пунктиромъ показана снятая насыпь. Погребеніе было грунтовое.

Изслѣдовано было также нѣсколько кургановъ въ могильникѣ въ лѣсу, между имѣніями „Дузу“ и „Дузу-вале“.

Курганъ 1 (рис. 24, фиг. 1). Небольшой, около 0,50 м. высоты и 4 м. въ діаметрѣ. Погребеніе было въ каменномъ ящикѣ изъ плитъ, поставленныхъ на уровнѣ горизонта и перекрытыхъ крупными плитами. Длина ящика—2 м., ширина—0,42 м. Скелетъ дл. около 1,65 м. лежалъ головой на Ю.-З. и ногами на С.-В. Никакихъ предметовъ въ могилѣ не оказалось.

Курганъ 2 (рис. 24, фиг. 2). Діаметръ насыпи 5 м., высота—0,30 м. На уровнѣ горизонта найденъ былъ скелетъ, лежавшій головой на востокъ, ногами на западъ. Съ лѣвой стороны была сабля, узкая, слегка искривленная, около нея—желѣзное кольцо, съ правой стороны ноги—ножь, огниво и сломанная желѣзная пряжка.

Курганъ 3 (рис. 24, фиг. 3). Діаметръ насыпи 4,50 м., высота—0,40 м. На уровнѣ горизонта стояли камни, составлявшіе ящикъ. Скелетъ дл. 1,70 м. лежалъ головой на С.-В., ногами на Ю.-З. Въ могилѣ найдены были: у праваго колѣна костяка—желѣзный ножъ, обломокъ желѣза, у правой руки—огниво, у лѣваго колѣна—обломокъ желѣзной пряжки и между голеньями—обломокъ желѣзной пластины съ приваренной узкой лопастью со стержнемъ (рис. 24, фиг. 10).

А. Миллеръ.