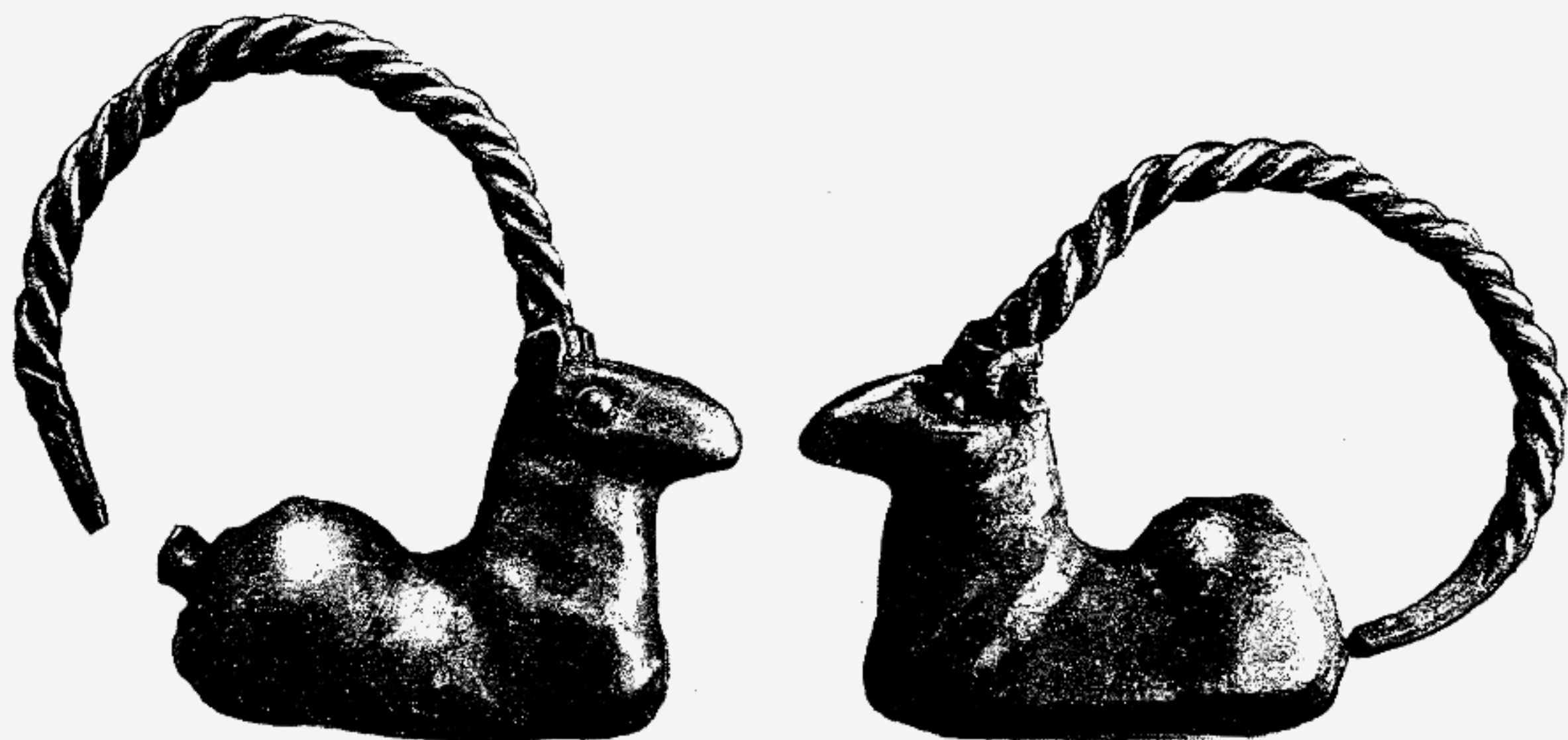


Министерство культуры Краснодарского края
Краснодарский государственный историко-археологический
музей-заповедник им. Е.Д. Фелицына
ООО «Южно-Российский центр археологических исследований»



**Вторые «Анфимовские чтения»
по археологии Западного Кавказа.
Проблемы хронологии археологических памятников
эпохи древности и средневековья**

Материалы международной археологической конференции
(г. Краснодар, 30–31 мая 2012 г.)

Краснодар
2013

Гончарные печи на территории Абхазии в античное время

Экономика является неотъемлемой частью любого человеческого общества на всём протяжении его исторического развития. И, несмотря на то, что из тысячелетия в тысячелетие, из века в век постоянно шёл процесс обновления экономического производства в сторону его прогресса, тем не менее, некоторые виды производственной деятельности человека всегда неизменно оставались с ним, как например, керамическое производство, где для обжига требовались гончарные печи.

В этом смысле территория Абхазии с богатыми природными залежами глины не является исключением. В частности, здесь были найдены несколько печей периода колонизации (греко-римской). По времени это совпадает с усилением торговых связей на Восточно-Причерноморском побережье. Растёт спрос на местную гончарную продукцию. Неслучайно, что «в ряде случаев археологический материал свидетельствует о существовании в древнейший период крупных центров по производству керамических изделий» [Бгажба, Аргун, 2007. С. 159], особенно в прибрежной территории вблизи выходов глин, способствовавших их размещению. В этом смысле такие локальные центры могли бы располагаться в прибрежной части центральной Абхазии (Гуандра, Эшера, Красный маяк, Гулрыпш-Агудзера).

При этом следует отметить, что рассматриваемая территория характеризуется наличием как явных (кладка, строение, размер) печей (в частности, на Красном маяке), или с очевидными следами (из Гуандры), так и в большинстве существующих на уровне предположения (как например, «керамические печи» на Эшерском городище, на Гумистинском и на юго-западной оконечности Лечкопского плато, а также Гулрыпшская обжигательная печь). Тут надо заметить, что «в Гуандре, Лечкопе и Гулрыпше прослежены лишь остатки примыкавших к ним производственных площадок с соответствующими отходами» [Воронов, 1977].

Так, в 1956–1959 гг. в пос. Красный маяк, между стеклозаводом и р. Гумиста в культурном слое раннеантичного времени М.М. Трапш обнаружил остатки разрушенной гончарной печи, занимавшей площадь 4 x 5 м. «Печь, очевидно, была сложена из гранитных валунов и известняковых камней на глиняном огнеупорном растворе. Кладка печи и её окружение несут следы сильной прокалённости, о чём свидетельствует кирпично-красный цвет остатков». Печь имела над собой перекрывающий навес, на что указывают прослеженные контуры трёх глубоких ямок конической формы для столбов, рядом с площадью гончарной печи. Здесь же в культурном слое раннеантичного времени, среди многочисленных обломков амфор, чернолаковой посуды, черепков пифосов, горшков, мисок были выявлены «фрагменты обжигательных подставок гончарной печи» [Трапш, 1969. С. 223–227]. Все вышеотмеченные изделия изготовлены из местной, главным образом коричневого и красного обжига, глины [Воронов, 1977]. Печь датируется раннеэллинистической эпохой, IV–III вв. до н.э. [Трапш, 1969. С. 223; Кругликова, 1984. С. 148].

Сомнительным, в то же время, выглядит предположение о существовавшей керамической печи на южной окраине Гумистинского плато, где Г.К. Шамба обнаружил множество глиняных изделий с производственным браком. «К ним относятся фрагменты амфор из так называемой коричневой глины, пифосы и прочая посуда, множество шлаков и ошлакованных масс и т.д.» [Шамба, 2005. С. 81]. Схожие следы, характеризующие ещё один производственный очаг, прослеживаются на юго-западной оконечности Лечкопского плато. «В распаханной низине на берегу ручья отмечено небольшое скопление обожжённых кусков глины, керамического шлака, фрагментов амфор и черепицы, которые, судя по всему», относятся к III–I вв. до н.э. [Воронов, 1977].

Что же касается обжигательной мастерской, располагавшейся на Эшерском городище, то о её существовании могут говорить многочисленные находки деформированных, или остатки керамических изделий [Шамба, 2005. С. 81], среди которых «из позднеэллинистического слоя интересна ручка амфоры с греческим клеймом «Диоску» – началом названия города Диоскурия, где изготовляли такие амфоры» [Кругликова, 1984. С. 148]. По мнению Г.К. Шамба, «её присутствие на городище нужно связать с наличием обжигательной печи» [Шамба, 2005. С. 81]. Заметим, что аналогичное клеймо на ручке амфоры найдено в 15 км западнее Сухума между сёлом Эшера и Новым Афоном, где «обнаружены остатки керамического производства» [Кругликова, 1984. С. 149], то есть в посёлке Гуандра, на западной окраине с. Эшера. Тут по найденным многочисленным находкам глиняных изделий с преобладавшим производственным браком, а также по отдельным булыжным камням со следами соприкосновения с огнём подтверждается наличие керамической мастерской, скорее всего остатков печи, известной в специальной литературе как Гуандрская керамическая печь [Шамба, Джопуа, 2006].

Памятник был открыт осенью 1964 г. известными археологами А.И. Тереножкиным и В.А. Ильинской. Будучи на отдыхе, они случайно наткнулись на остатки керамической печи у берега моря. «Наиболее примечательной особенностью гуандрского комплекса является впервые зафиксированный факт существования диоскуриадской клейменной амфорной тары – на ряде ручек имеется зеркальный отпечаток клейма ΔΙΟΣΚΟΥ, наносившийся с помощью нескольких штампов. Клеймение амфор и других изделий в греческом мире служило гарантией их стандартности, обусловленной государственным контролем над гончарным производством» [Воронов, 1977]. Изготовлены эти амфоры были из такой же глины, как и большинство керамических изделий, открытых в комплексах, связанных с гончарным производством Диоскурии, что, в свою очередь, позволяет нам говорить о местном производстве амфорной тары в этом греческом центре.

По всей видимости, данное крупное керамическое производство было связано с культурой Диоскурии [Трапш, 1969. С. 227]. Археологическими исследованиями было доказано, что Диоскурия действительно занимала большую территорию; по крайней мере, к западу граница достигала местности Гуандра. Такой вывод не только не противоречит сообщениям древних авторов (Страбон и др.), но еще больше подтверждает их правоту. В конце IV – начале III вв. до н.э., надо полагать, она входила в экономическую сферу влияния древнегреческого полиса, как, впрочем, и прибрежная территория возле теперешнего посёлка Агудзера в Гулрыпшском районе, примыкающая по своему географическому местоположению к территории Сухума–Диоскурии [Шамба, Квициния, 1980. С. 123].

Здесь осенью 1974 г., на юго-восточной окраине Гулрыпш, в 1,5 км от берега моря, был найден материал, указывающий о находившейся в этом месте, по-видимому, ещё одной обжигательной печи. Основанием для данного предположения послужила обнаруженная на глубине 2 м производственная площадка, вымощенная из кусков обожженной глины и керамического шлака, откуда извлечено около 30 амфорных остатков, пифосов, тарелок, черепиц и т.д., изготовленных из местной глины. Поверхность керамической посуды то шершавая, то покрыта глиняной обмазкой или золой. «Создаётся впечатление, что в описываемом комплексе мы имеем какую-то часть производственных отходов, прошедших специальный отбор» [Воронов, 1977; Шамба, 2005. С. 81]. Без сомнения, данный памятник был мастерской Диоскурии эпохи позднего эллинизма (II–I вв. до н.э.). Изготавливавшиеся тут, как и в других пунктах древней Абхазии, амфоры, возможно, служили для вывоза местного вина на другие рынки сбыта [Маан, 2010. С. 22].

Очевидно, центральное место в ремесленном гончарном производстве занимала непосредственно в раннеантичное время Диоскурия, имевшая ряд центров керамического производства, в специальных гончарных мастерских которых «производили не только амфоры, но и

пифосы, кувшины, простую кухонную посуду, массивные блюда и миски, а также кровельную черепицу и кирпич» [Трапш, 1969. С. 235]. Нужно подчеркнуть, что в мастерских, раскопанных в посёлках Красный маяк и Гулрыпш, вместе с греками работали и местные гончары. Особо широкого развития это производство достигло в эллинистический период, «хотя не исключено, что отдельные виды кухонной и столовой посуды изготовлялись на месте и много раньше» [Воронов, 1977]. Вслед за эллинистическим периодом керамическое производство получает своё развитие в позднеантичную эпоху, переживая кратковременный вынужденный кризис.

Как известно, в первых веках нашей эры этнополитическая и культурная ситуация резко меняется под воздействием римской колониальной политики. Перестают существовать древнегреческие города. Жизнь в Диоскурии замирает, а вместе с полисом приходит в упадок и аборигенное окружение. Гибель города повлекла за собою полное запустение всех местных поселений, располагавшихся на его сельскохозяйственной территории [Воронов, 1977]. В свою очередь, это сказалось на городских производственных центрах (в том числе и на гончарных мастерских), прекративших свою деятельность.

В тоже время на месте угасших древнегреческих полисов стали возникать новые ещё более мощные римские крепости (кастеллы), с примыкавшими к ним поселениями (канабе). Вновь на побережье активизировалась жизнь, возобновляется ремесленное производство. В частности, приморские города Питиунт и Себастополис со второй половины II – III вв. н.э. становятся главными центрами ремесленного производства, в том числе керамического. Одним из подтверждений этого факта служит обнаруженная в Питиунте позднеантичная керамическая печь, свидетельствующая о, по-видимому, находившемся тут центре производства краснолаковой керамики, а также существовавшая в то время в Себастополисе обжигательная гончарная печь, открытая на набережной магистрали Сухумской крепости во время археологических раскопок в 1959 году М.М. Трапшем. «Печь представляет собою прямоугольное сооружение, выложенное из обожжённого огнестойкого кирпича на глиняном растворе, одетое с трёх сторон – восточной, северной и западной – в массивный булыжный кожух, толщиной более одного метра». Размеры печи (ширина 6,25 м, длина 5 м) свидетельствуют о том, что это было довольно крупное сооружение, горючим материалом, которой, судя по золе, служили дрова. Само устройство печи и весь процесс обжига керамических изделий выглядит в следующем виде. «Прямоугольный корпус печи состоял из двух камер: нижней – топочной и верхней – обжигательной». В отличие от нижней топочной камеры, представлявшей собой ряд узких кирпичных сводиков арок, перекрывавших центральный продольный канал, под обжигательной камерой, к сожалению, не сохранился. Печь оказалась углублённой в землю. Это значит, что топочная часть печи находилась на уровне современной поверхности, над которой возвышалась только обжигательная камера. Котлован для постройки печи был впущен в слой позднеантичного времени II–III вв. н.э. Время функционирования печи – III–IV вв. н.э. Кирпичи или остатки от них, обнаруженные внутри топки, по размерам соответствуют кирпичам рядом построенной стены. Стало быть, печь обеспечивала строительным материалом строящиеся здесь же помещения. В ней, как считается, одновременно могло обжигаться не менее 1000 штук кирпичей и черепицы, основного материала, предназначавшегося для обжига. Очевидно, что она принадлежит к числу крупных производственных сооружений на Черноморском побережье Кавказа [Трапш, 1963. С. 247–252].

Определённо «находка такой крупной обжигательной печи на территории Сухума свидетельствует о широких строительных работах здесь в позднеантичное время» [Габелия, 2003. С. 42]. Очень важно, что «продукция шла не только на удовлетворение потребностей обитателей города позднеантичного времени, но и жителей глубинки» [Шамба, 2005. С. 80]. Найденные в Цебельде пифосы по внешнему оформлению и по фактуре обнаруживают много общего с сухумскими пифосами, что «позволяет считать их продукцией одной мастерской» [Гунба, 1989. С. 61]. Нельзя исключать того, что в сухумской позднеантичной печи

изготавливали также и пифосы, которые, по мнению М.М. Трапша, характерны для культуры Цебельдинских некрополей III–V вв. н.э. [Трапш, 1963. С. 328].

В этой связи некоторый интерес может представлять ситуация, существовавшая в первых веках н.э. в Нижнем Подонье, со сложившимся тут гончарным центром под влиянием Кубанского, более древнего и мощного, снабжавшим своей продукцией поселения округа Танаиса. «Однако, несмотря на обилие сероглиняной керамики местного производства, определённая часть посуды обнаруженной в могильниках, связанных с поселениями, происходит из гончарных центров Центрального Предкавказья» и присутствует «на всех могильниках округа Танаиса и в некрополе самого города» [Косяненко, 2008. С. 831]. В результате мы можем наблюдать картину широкого распространения керамических изделий от того производственного центра, где они были сделаны, вглубь территории, для нуждающегося в них местного населения. На территории исторической Апсолии, в раннем средневековье, таким центром было село Атара с прилегающими к нему сёлами.

Таким образом, рассматриваемый керамический производственный центр в античную эпоху в Абхазии находился в районе одного из крупнейших древнегреческих и римских торгово-ремесленных экономических полисов на территории Восточного Причерноморья, Диоскурии – Себастополисе и в Питиунте, который, по всей видимости, являлся распространителем как местной, так и импортной обожжённой гончарной продукции в периферийные от центра районы Западного Закавказья (рис. 1).

Литература

- Бгажба О.Х., Аргун Ю.Г.* Ремёсла // Абхазы. М., 2007.
- Воронов Ю.Н.* К изучению керамического производства Диоскуриады // СА. М., 1977. № 2.
- Габелия А.Н.* Строительная керамика из Сухумской крепости // Абхазоведение. История. Археология. Этнология. Сухум, 2003. Вып. II.
- Гунба М.М.* Абхазия в первом тысячелетии н.э. (социально-экономические и политические отношения). Сухуми, 1989.
- Кругликова И.Т.* Античная археология. М., 1984.
- Косяненко В.М.* Гончарная керамика Центрального Предкавказья из могильников поселений округа Танаиса первых веков нашей эры // Материалы по изучению историко-культурного наследия Северного Кавказа. Вып. VIII. Крупновские чтения, 1971–2006. М.; Ставрополь, 2008.
- Маан О.В.* Агудзера и её окрестности. Историко-этнографический очерк. Сухум, 2010.
- Трапш М.М.* Раскопки древнего Себастополиса в районе Сухумской крепости в 1959 г. // Труды Абхазского института языка, литературы и истории им. Д.И. Гулиа. Сухуми, 1963. Т. XXXIII–XXXIV.
- Трапш М.М.* Древний Сухум. Труды. Том четвёртый. Сухуми, 1969.
- Шамба Г.К.* Древний Сухум (поиски, находки, размышления). Сухум, 2005.
- Шамба Г.К., Джотуа А.И.* Керамическая печь в посёлке Гуандра // Сухум. Сухум, 2006. № 1.
- Шамба Г.К., Квициния В.К.* Открытия в пос. Агудзера близ Сухуми // Труды Абхазского Государственного музея. Сухуми, 1980. Вып. V.

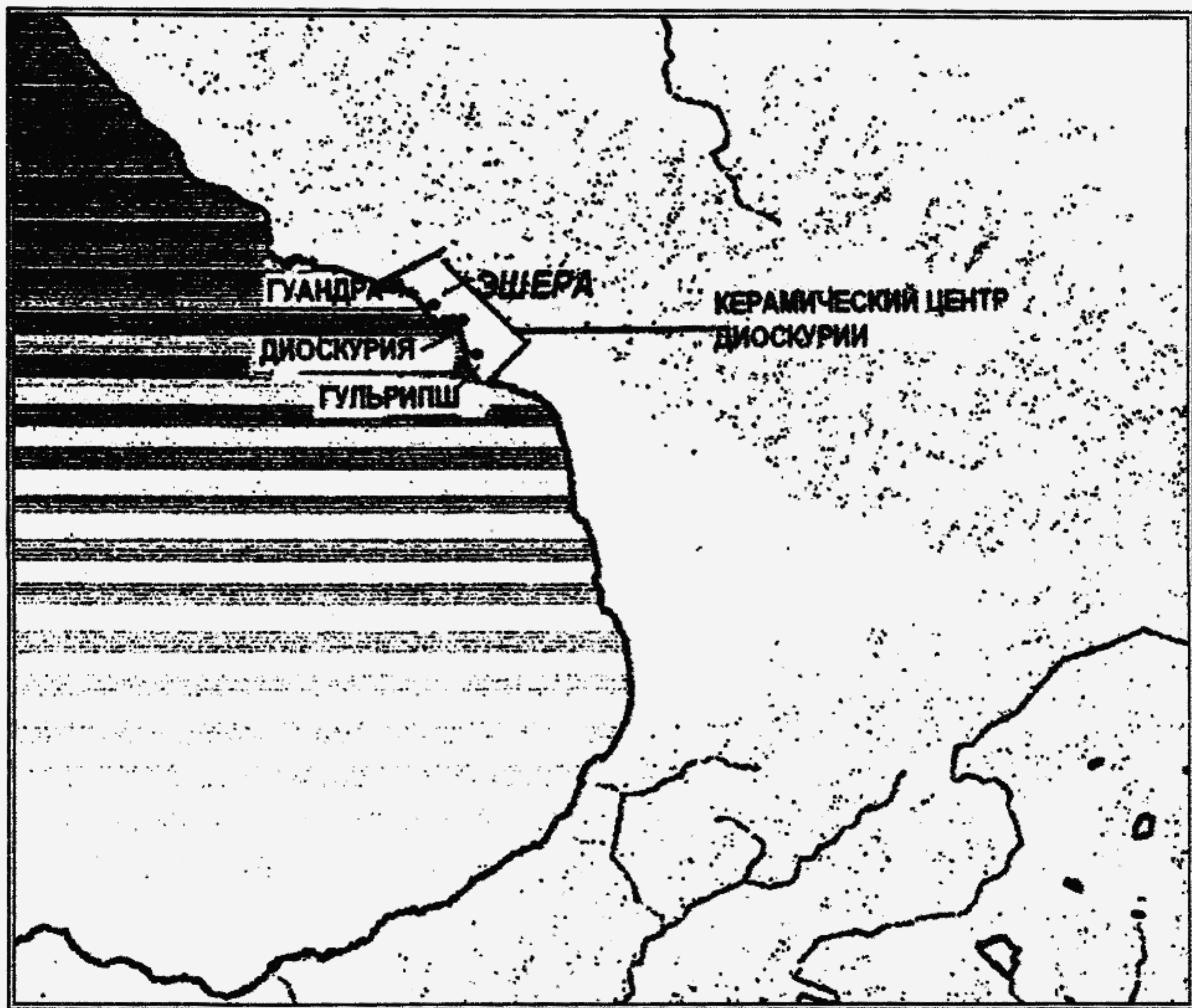


Рис. 1. Центр гончарного производства раннеантичной Абхазии.