



# ГАГРЫ

КАВКАЗЪ ■ КЛИМАТИЧЕСКАЯ

==== СТАНЦІЯ

■ ■ СЕЗОНЪ КРУГЛЫЙ ГОДЪ ■ ■



Апрель

СЕЗОНЪ КРУГЛЫИ ГОДЪ

СРЕДНЯЯ ТЕМПЕРАТУРА +15½°Ц:

КЛИМАТИЧЕСКАЯ СТАНЦІЯ ДЛЯ ПОЛЬЗОВАНІЯ:  
ТЕПЛЫМЪ КЛИМАТОМЪ, СОВЕРШЕННО ЗАКРЫТА  
ОТЪ СЪВЕРНЫХЪ ВЪТРОВЪ: ПОЛЬЗНО МАЛО  
КРОВНЫМЪ, СЛАБОГРУДЫМЪ, СЕРДЕЧНЫМЪ ::  
НЕВРАСТЕНИКАМЪ, УТОМЛЕННЫМЪ, ВЫЗДОРА:  
ВАНВАЮЩИМЪ ОТЪ ДЛИТЕЛЬНЫХЪ БОЛѢЗНЕІ

У подножія високихъ горъ, отроговъ главнаго Кавказскаго хребта, въ 80 верстахъ къ сѣверу отъ Новаго Аѳона, лежитъ Гагринская тѣснина, приковывающая къ сѣбѣ взоры путешественника своимъ величіемъ и красотой. Это чудное мѣсто издревле облюбовано смѣнявшими другъ друга на Кавказѣ народностями. Тутъ жили упоминаемые въ „Словѣ о полку Игоревѣ“ Косоги, сюда пріѣзжали селиться предприимчивые эллины—аргонавты. Пслѣдніе основали колонію Діоскуріасъ, которая служила главнымъ пунктомъ для торговыхъ сношеній греческаго міра съ Кавказскимъ краемъ. Позже Діоскуріасъ была резиденціей Митридата. Позже богатые римляне, греки, генуэзцы и венеціанцы имѣли тутъ свои виллы.

По своимъ климатическимъ условіямъ Гагры удовлетворяютъ всѣмъ требованіямъ, предъявляемымъ къ приморскимъ станціямъ, функционирующимъ круглый годъ. Морской климатъ, при обиліи въ немъ влажности, при равномерности температуры, при здоровыхъ вѣтрахъ и большомъ содержаніи озона въ воздухѣ — дѣйствуетъ укрѣпляющимъ образомъ на органы дыханія, регулируетъ образованіе тепла въ организмѣ, успокаиваетъ нервы, словомъ — создаетъ всѣ благопріятныя условія для возстановленія силъ въ ослабѣвшемъ, надорванномъ или переутомленномъ организмѣ и служитъ самымъ могущественнымъ средствомъ борьбы съ задатками туберкулеза, золотухой и рахитомъ „закаляя организмъ“, по-



УШЕЛЬЕ Р. ЖОЗКВАРЫ.

выраженію проф. Вельяминова. Тотъ же морской воздухъ, способствуетъ болѣе быстрому заживленію ранъ и обезпечиваетъ благоприятный исходъ послѣ операціоннаго теченія болѣзни.

Гагры расположены на самомъ берегу моря, у превосходнаго для морскихъ купаній залива, открытаго только для теплыхъ воздушныхъ теченій. Вѣчная цвѣтущая весна не нарушается дуновеніемъ холодныхъ вѣтровъ; ровная теплая температура (по годовому наблюденію  $+ 15\frac{1}{2}$  C) не даетъ рѣзкихъ перемѣнъ.



НАРУЖНЫЙ ВИДЪ ЦЕРКВИ ДО РЕСТАВРАЦІИ.

Окрестности Гагръ изобилуютъ прекрасными и интересными мѣстами для прогулокъ. Знаменитая черкесская тропа, горныя дороги къ истокамъ рѣки Гагрипши и водопаду Жоэквары представля-



ВНУТРЕННИЙ ВИДЪ ЦЕРКВИ ПОСЛѢ РЕСТАВРАЦІИ.



ВИДЪ ГАПРЪ СЪ МОРЕ.



ВОДОПАДЪ НА Р. ЖОЗЪВАРЪ.

ють собою чудные образцы кавказской природы, гордой и величественной, поражающей богатствомъ и разнообразіемъ: отвѣсныя пропасти, лощины, обрывы, покрыты лѣсомъ и кустарникомъ; пробирающійся гдѣ-то далеко внизу къ ревущему водопаду горный потокъ обнажаетъ слои розоваго мрамора и чернаго асфальтоваго известняка. Вездѣ густая, пышная зелень. Въ теплыхъ, влажныхъ ущельяхъ удивительное богатство видовыхъ формъ флоры; встрѣчаются виды, не попадающіеся даже на Французской Ривьерѣ, напримѣръ Кавказская пальма, тисъ (красное дерево). Удобная дорога, проведенная къ альпійскимъ пастбищамъ, на протяженіи 33 верстъ, даетъ туристамъ возможность прослѣдить смѣну различныхъ флоръ, начиная съ субтропической полосы и кончая поясомъ пихтъ и далѣе лугами, гдѣ уже нѣтъ древесной растительности. Чудный видъ, открывающійся на море и снѣжный хребетъ Кавказа въ нѣкоторыхъ мѣстахъ этой дороги, а въ особенности на вершинѣ горы Мамбышки, являющейся конечнымъ пунктомъ ея, прямо поразителенъ по своему величію. Рѣдко встрѣчающіеся сочетанія су-



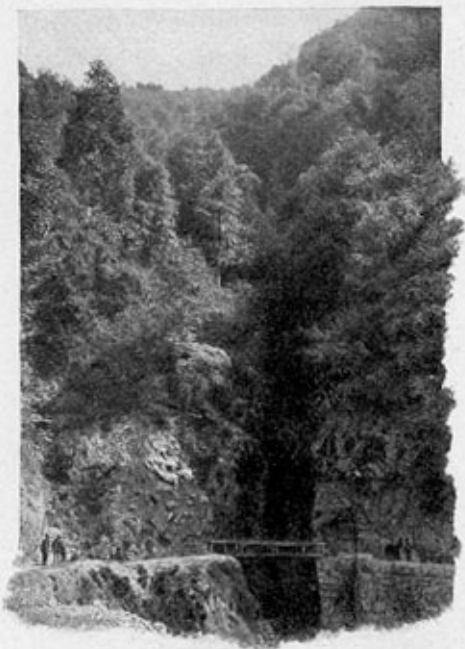
МОРСКОЙ БЕРЕГЪ КЪ СЪВЕРУ ОТЪ  
ГАГРЪ.



ровыхъ снѣговыхъ горъ съ одной стороны съ безконечнымъ горизонтомъ голубого южнаго моря съ другой, производятъ неизгладимое впечатлѣніе. Внизу — вѣчно-зеленая средиземно-морская флора Западной Европы, роши лавровъ, лавровишень, оливы, гранатъ и каштановъ; на высотѣ 600 метровъ начинаются дубовые и буковые лѣса, смѣняющіеся соснами, елями и пихтами; выше растутъ лишь кусты рододендра и азалий среди альпійскихъ луговъ. На высотѣ 1100 метровъ надъ уровнемъ моря устроена небольшая гостиница съ рестораномъ.

Богатой флорѣ соотвѣтствуетъ и богатая фауна: въ горахъ и долинахъ — множество всевозможныхъ дикихъ звѣрей: разные виды горныхъ козъ, джейраны, туры, дикіе кабаны, медвѣди, шакалы, барсы. Для охотничьихъ развлеченій посѣтителей Гагръ организована охота на пространствѣ 132.000 десятинъ. Рыбная ловля въ морѣ и ловля форелей въ горныхъ рѣчкахъ.

Гагры предоставляютъ громадный интересъ и для любителя этнографа; населеніе мѣстности — чрезвычайно разнообразнаго состава, благодаря положенію на пути



ВЪ УЩЕЛЬИ Р. ЖОЖКВАРІА.



Видъ на Поундскій мысъ.

многовѣковыхъ передвиженій азіатскихъ народовъ въ Европу. Горный характеръ страны, замкнутость отдѣльныхъ бассейновъ и долинъ были причиной долгаго и болѣе чистаго сохраненія этнографическихъ типовъ, языка и обычаевъ племень, населяющихъ Кавказъ, и въ этомъ отношеніи окрестности Гагръ не представляютъ исключенія.

Слѣды древней культуры сохранились до настоящаго времени: старыя одичалыя виноградныя лозы, деревья, носящія слѣды искусственной посадки, свидѣтельствуютъ о тру-



ЛЕБЕДИ ВЪ ПАРКѢ.

дѣ созидающаго человѣка. Кое-гдѣ сохранились и памятники древняго зодчества: на рѣкахъ Бзыби и Холодной видѣются развалины древнихъ храмовъ; въ ущелии Жюэвары сохранились развалины такъ называемой „башни Марлинскаго“; въ окрестностяхъ Гагръ много пещеръ, въ которыхъ когда-то несомнѣнно жили люди; въ одной изъ нихъ, по преданіямъ, жилъ св. Іоаннъ Златоустъ.

Для прогулокъ въ Гаграхъ



БАНАНЫ ПЕРЕДЪ ГОСТИНИЦЕЙ.



АЛЛЕЯ ПАЛЬМЪ И МАГНОЛІЙ.



ВНУТРЕННИЙ ВИДЪ РЕСТОРАНА.

имѣются парные и одноконные экипажи, опытные проводники; верховья лошади, ослы и мулы, для дѣтей смиренные ослики съ дѣтскими сѣдлами и колясками.

Отъ Новороссійска до Сухума на протяженіи 504 верстъ тянется шоссе, удобное для большихъ поѣздокъ въ экипажахъ и на автомобиляхъ. Къ услугамъ любителей автомобильнаго и велосипеднаго спорта въ Гаграхъ имѣется техническая мастерская для



КУХНЯ.



ВИДЪ ГОСТИНИЦЫ ИЗЪ ПАРКА.



БИЛЛЯРДНАЯ.

здания гостиниць и ресторана. Передъ гостиницей садъ, наполненный цѣлой коллекціей рѣдкихъ экземпляровъ тропической флоры, растущей на открытомъ воздухѣ; тутъ же зрѣютъ апельсины и лимоны. Ниже шоссе громадный паркъ съ прудами, фонтанами; въ немъ устроены всевозможныя игры (Lawn-Tennis, Croquet и пр.). Отъ парка до водолечебницы, вдоль морского берега тянется аллея пальмъ и магнолій въ 504

починки и налаживанія автомобилей и велосипедовъ. Для катанія по морю имѣются шлюпки и фелюги.

Въ морѣ тропической роскошной зелени утопаютъ на склонѣ горы



ЧИТАЛЬНЯ



ПЛОЩАДКА ПЕРЕДЪ ВРЕМЕННОЙ  
ГОСТИНИЦЕЙ.





ЖЕЛЪЗО-БЕТОННАЯ ГОСТИНИЦА.



ДОМИКЪ У ГЛАЗНОГО ИСТОЧНИКА.

сажень длиною, совершенно горизонтальная и удобная для больныхъ, нуждающихся въ неутомительной прогулкѣ. На берегу — метеорологическая и спасательная станціи.



ОТРАДНОЕ,  
ИМЪНИЕ Е. В. ПРИНЦА А. П.  
ОЛДЕНБУРГСКОТО. ФЕРМА.

Казенныя гостинницы и меблированныя комнаты сооружены и оборудованы съ пол-

нымъ комфортомъ и прекрасно защищены въ пожарномъ отношеніи: свѣтлыя и просторныя номера, снабженныя тщательно продезинфицированнымъ постельнымъ бѣльемъ; ванны, центральное отопленіе, электрическое освѣщеніе, телефонъ. При временной гостинницѣ — библіотека, снабженная наиболѣе извѣстными періодическими изданиями и значительнымъ числомъ книгъ на русскомъ, французскомъ, нѣмецкомъ и англійскомъ языкахъ; тутъ же имѣется салонъ съ музыкальными инструментами, фотографическая лабораторія; здѣсь же помѣщается почтово-телеграфная контора съ приѣмомъ международной корреспонденціи. При временной гостинницѣ—первоклассный ресторанъ, который



ДОМЪ Е. В. ПРИНЦА А. П. ОЛЬДЕНБУРГСКАГО.



ДАЧА Г-ЖИ ФЕДЮШИНОЙ.



ВИДЪ НА СНѢЖНЫЯ ВЕРШИНЫ  
СЪ АЛЬПІЙСКОЙ ДОРОГИ.



МОРСКАЯ СОСНА.

вмѣстѣ со сценой помѣщается въ отдѣльномъ зданіи, соединенномъ съ гостинницей стеклянной галлереей; при немъ имѣются холодильныя приспособленія для сохраненія провизіи и приготовления искусственнаго льда изъ ключевой воды. Желающіе могутъ столоваться въ номерахъ, приплачивая за это 25 к. съ персоны. О свободныхъ помѣщеніяхъ въ гостинницѣ желательно справляться заблаговременно (при семъ приложены планы гостинницъ съ указаніемъ цѣнъ и №№ по этажамъ), а больнымъ совѣтуютъ списаться съ врачомъ станціи черезъ управление, такъ какъ, во избѣжаніе зараженія мѣстности больные съ ясно выраженнымъ туберкулезомъ не принимаются.

Для желающихъ имѣть дачу или поселиться въ Гаграхъ нарѣзаны участки, продаваемые періодически съ торговъ, а также во всякое время по соглашенію съ управленіемъ станціи. Всѣ необходимыя свѣдѣнія высылаются по первому требованію. Всѣ запросы направляются по адресу: для писемъ — Гагры, Кавказъ, Управление Климатической станціи; для телеграммъ — Гагры, Управление.

Наряду съ благопріятнымъ для діетическаго леченія климатомъ Гагры снабжены прекраснымъ ортопедическимъ и хирургическимъ пособіемъ; имѣется образцовая аптека со всѣми новѣйшими средствами и медикаментами; при аптекѣ лабораторія для производства бактериологическихъ и химическихъ изслѣдованій и наблюденій; больница для служащихъ и ра-



ВИДЪ НА ГАГРЫ СЪ СЪВЕРА.

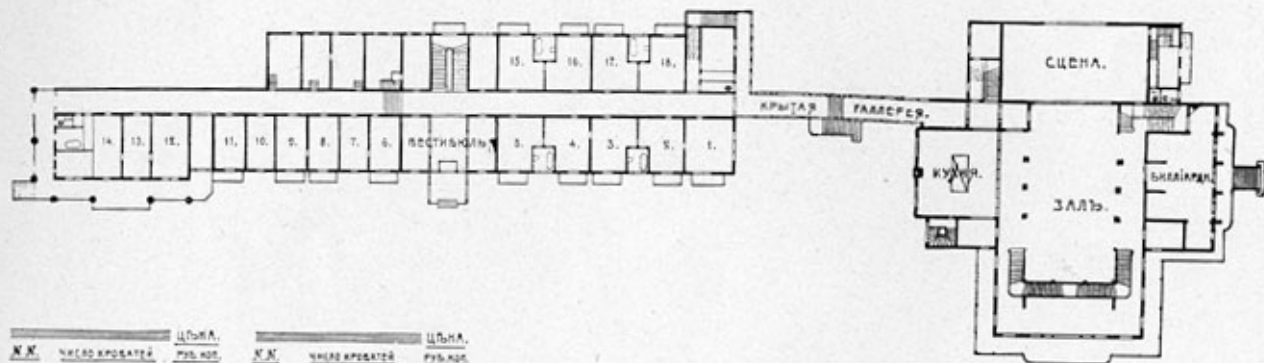
бочихъ съ полнымъ медицинскимъ персоналомъ; прекрасно организованное амбулаторное и домашнее лечение для приѣзжихъ.

Особаго вниманія заслуживаетъ водолѣчебница, расположенная на берегу моря и представляющая собою послѣднее слово подобнаго рода учреждений; при ней купальня, теплая морскія, рапныя и прѣсныя ванны, души Шарко, электрическія, свѣтотерапія и цвѣтотерапія.

Питьевая вода проведена изъ горныхъ ключей съ высоты 300 метровъ, чистая, здоровая согласно анализу, произведенному Императорскимъ Институтомъ Экспериментальной медицины. Вся мѣстность канализирована, и стоки отведены въ море на далекое разстояніе отъ берега.

Сообщеніе съ Гаграми поддерживается пароходами Р. О. П. и Т. заходящими 5 разъ въ недѣлю и останавливающимися въ 40—60 саженьяхъ отъ берега. Высадка на фелюгахъ не представляетъ затрудненій. Имѣется пристань.





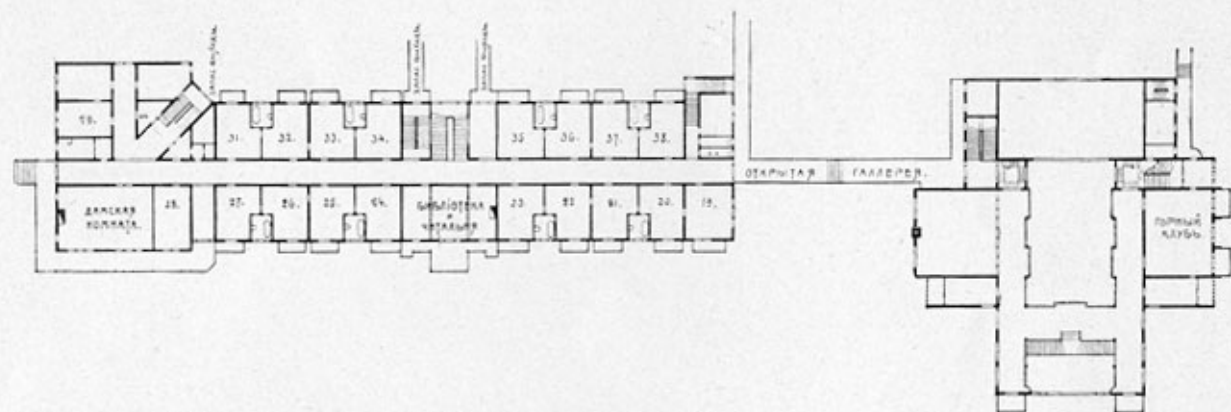
№ К.	ЧИСЛО КРОВАТЕЙ	ЦЕНА, РУБ. КОП.
1, 2	1	13 —
3	1	4 —
4	1	7 —
5	1	4 —
6	1	3 —
7	1	2 50
8	1	3 —
9	1	3 —
10	1	2 50

№ К.	ЧИСЛО КРОВАТЕЙ	ЦЕНА, РУБ. КОП.
11	1	3 —
12	2	4 —
13	1	2 50
14	1	2 50
15	1	5 —
16	1	3 —
17	1	5 —
18	1	3 —



# ВРЕМЕННАЯ ГОСТИНИЦА ≡

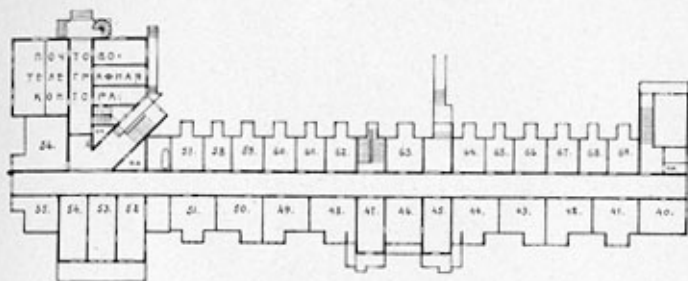
# ВТОРОЙ ЭТАЖ



№ №	ЧИСЛО КРОВАТЕЙ	ЦЕЛЫЕ РУБ. КОП.	№ №	ЧИСЛО КРОВАТЕЙ	ЦЕЛЫЕ РУБ. КОП.	№ №	ЧИСЛО КРОВАТЕЙ	ЦЕЛЫЕ РУБ. КОП.
19-20	1	13	25	1	4	37	1	5
21	1	4	22	1	3	38	1	3
22	1	7	23	1	5			
23	1	4	24	1	3			
24	1	7	25	1	5			
25	1	4	26	1	3			
26	1	7	27	1	5			
27	1	4	28	1	3			



# ВРЕМЕННАЯ ГОСТИНИЦА ≡ ТРЕТИЙ ЭТАЖ



ПАССАЖИРЫ ЖИВУЩИЕ ПО МЕСЯЧНО ПОЛЬЗУЮТСЯ СПИДКОЙ ЗОН

ДОБАВОЧНАЯ КРОВАТЬ БЕЗЪ БЪЛЬЯ ВЪ СУТКИ 50 коп.  
 БЪЛЬЯ ВЪ СУТКИ - - - 15 коп.  
 \* \* \* ВЪ НЕДЕЛЮ - 50 коп. } СЪ КАЖДОЙ КРОВАТИ.  
 \* \* \* ВЪ МЕСЯЦЪ 1 50 коп.

СПЫНА БЪЛЬЯ ПРОИЗВОДИТСЯ ВЪ МЕСЯЧНЫХЪ М.Ж. ДВА РАЗА ВЪ НЕДЕЛЮ.

НА КАЖДУЮ КРОВАТЬ ПОЛАГАЕТСЯ ДВА ПРОСЫНКИ, ДВА ПЛОСКОЧКИ И МАРСЕЛСКОЕ ОДЕЯЛО.

ПОЛОТЕНЦА ПО ТРЕБОВАНИЮ ПАССАЖИРА.

ВЪ СУТОЧНЫХЪ М.Ж. СПЫНА БЪЛЬЯ ПРОИЗВОДИТСЯ СЕЙЧАСЪ ЖЕ ПО БЪЛЬЯДЪ ПАССАЖИРА.

№ п.п.	число кроватей	цена руб. коп.
40	1	1 20
41	1	1 —
42	1	2 —
43	1	5 —
44	1	5 —
45	1	7 50
46	1	3 —
47	1	2 50

№ п.п.	число кроватей	цена руб. коп.
48	1	2 —
49	1	1 —
50	1	8 —
51	1	8 —
52	1	3 —
53	1	3 —
54	1	3 —
55	1	1 50

№ п.п.	число кроватей	цена руб. коп.
56	1	2 —
57	1	1 25
58	1	1 —
59	1	1 25
60	1	1 25
61	1	1 —
62	1	1 25
63	1	2 —

№ п.п.	число кроватей	цена руб. коп.
64	1	1 25
65	1	1 —
66	1	1 25
67	1	1 25
68	1	1 —
69	1	1 —



# НОВАЯ ГОСТИНИЦА

ПЕРВЫЙ ЭТАЖ.



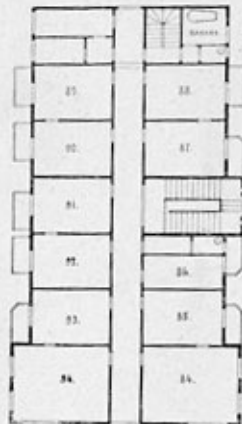
№ К.К.	ПЛОЩАДЬ	КОМ. ПОЛ.
78	1	1 30
73	1	1 30
74	1	1 30
75	1	1 30
76	1	1 30
71	1	1 30
72	1	1 30
79	1	1 30

ВТОРОЙ ЭТАЖ.



№ К.К.	ПЛОЩАДЬ	КОМ. ПОЛ.
80	1	1 30
81	1	1 30
82	1	1 30
83	1	1 30
77	1	1 30
78	1	1 30
79	1	1 30

ТРЕТИЙ ЭТАЖ.



№ К.К.	ПЛОЩАДЬ	КОМ. ПОЛ.
84	1	1 30
85	1	1 30
86	1	1 30
87	1	1 30
88	1	1 30
89	1	1 30
90	1	1 30
81	1	1 30
82	1	1 30
83	1	1 30
84	1	1 30
85	1	1 30



# НОВАЯ ГОСТИНИЦА

ЧЕТВЕРТЫЙ ЭТАЖ.



ПЯТЫЙ ЭТАЖ.



К.К.	ЧИСЛО КРОВАТЕЙ	УЗЛЫ	ЦЕНА	К.К.	ЧИСЛО КРОВАТЕЙ	УЗЛЫ	ЦЕНА
93	1	1	—	100	1	1	—
96	1	1	—	101	1	1	—
97	1	1	—	102	1	1	—
98	1	1	—	103	1	1	—
99	1	1	—	104	1	1	—
				105	1	1	—
				106	1	1	—

ЦЕНЫ ПОМЕРАМЪ РЕСТАВРАЦІОННЫХЪ КОМНАТЪ ВЪ КРЕПОСТИ.

ПЕРВЫЙ КОРПУСЪ: 2<sup>й</sup> этажъ № съ № 1 до № 18 (каждый по 1 кв. 50 кв. каждый).  
 № 19<sup>й</sup> - 2 кв. и съ № 20 по № 38<sup>й</sup> 1 кв.  
 ВТОРОЙ КОРПУСЪ: 2<sup>й</sup> этажъ № съ № 40 по № 67<sup>й</sup> по 1 кв. 50 кв. № 56<sup>й</sup> 2 кв.  
 " " " " 3<sup>й</sup> этажъ № съ № 59 по № 77<sup>й</sup> каютенныя по 1 кв.



## Русское Общество Пароходства и Торговли.

## Т а р и ф ъ

Название портовъ.	РЕЙСЫ ПОЧТОВЫЕ.					
	Прямой.		Круговой № 1.		Круговой № 2.	
	Приходь.	Отходь.	Приходь.	Отходь.	Приходь.	Отходь.
Одесса . . . . .	—	Пн 7 ч. в.	—	Чет. 3 ч. д.	—	Суб. 7 ч. в.
Севастополь . . . . .	Вт. 10 ч. у	Вт. 1 <sup>1</sup> / <sub>2</sub> ч. д.	Пт. 10 <sup>1</sup> / <sub>2</sub> ч. у.	Пт. 1 <sup>1</sup> / <sub>2</sub> ч. д.	Вос. 10 ч. у.	Вос. 1 <sup>1</sup> / <sub>2</sub> ч. д.
Феодосія . . . . .	Ср. 4 ч. у.	Ср. 12 ч. д.	Суб. 4 ч. у.	Суб. 7 ч. у.	Пон. 4 ч. у.	Пон. 12 ч. д.
Новороссійскъ . . . . .	Ср. 10 ч. в.	Чт. 2 ч. н.	Вос. 5 ч. у.	Вос. 8 ч. у.	Пон. 10 ч. в.	Вт. 2 ч. н.
Гагры . . . . .	Чет. днемъ	Чет. п. о. о.	Пон. ноч.	Пон. п. о. о.	Вт. веч.	Вт. п. о. о.
Сухумъ . . . . .	Чет. веч.	Чет. п. о. о.	Пон. ут.	Пон. п. о. о.	Ср. ноч.	Ср. п. о. о.
Батумъ . . . . .	Пят. 8 ч. у.	—	Пон. 8 ч. в.	—	Ср. 4 ч. д.	—
<b>О б р а т н о.</b>						
Батумъ . . . . .	—	Вос. 2 ч. у.	—	Ср. 2 ч. у.	—	Пят. 2 ч. у.
Сухумъ . . . . .	Вос. ут.	Вос. п. о. о.	Ср. днемъ	Ср. п. о. о.	Пят. дн.	Пят. п. о. о.
Гагры . . . . .	Вос. днемъ	Вос. п. о. о.	Ср. веч.	Ср. 4 ч. д.	Пят. веч.	Пят. п. о. о.
Новороссійскъ . . . . .	Пн. 7 ч. у.	Пн. 10 ч. у.	Чет. 1 ч. д.	Чет. 6 ч. в.	Суб. 1 ч. д.	Суб. 8 ч. в.
Феодосія . . . . .	Пн. 8 ч. в.	Пн. 10 ч. в.	Пят. 4 <sup>1</sup> / <sub>2</sub> ч. д.	Пят. 10 ч. в.	Вос. 8 ч. у.	Вос. 10 ч. у.
Севастополь . . . . .	Вт. 2 ч. д.	Вт. 4 ч. д.	Суб. 2 ч. д.	Суб. 4 ч. д.	Пн. 5 ч. у.	Пн. 1 ч. д.
Одесса . . . . .	Ср. 7 ч. у.	—	Вос. 11 ч. у.	—	Вт. 8 ч. у.	—

	отъ до Гагръ.			Багажъ.
	I кл. съ прод.	II кл. безъ прод.	III кл. безъ прод.	
Одессы . . . . .	32р.—к.	15р.40к.	6 р. 50к.	50к.
Севастополю . . . . .	23 —	9 — 80	5 — —	45 —
Феодосіи . . . . .	19 —	8 —	3 — 80	40 —
Новороссійска . . . . .	10 —	4 — 70	2 — 10	20 —
Батума . . . . .	9 — 50	4 — 50	1 — 90	25 —

Примѣчаніе. Пароходы прямой Александрійской линии будутъ отходить изъ Одессы въ Александрію по Субботамъ въ 10 ч. у. и прибывать въ Александрію, черезъ недѣлю, по Субботамъ въ 4 ч. д., а пароходы круговой Александрійской линии будутъ отходить изъ Александрии въ Яффу (Св. землю) по Вторникамъ въ 4 ч. д. и прибывать въ Яффу по Четвергамъ въ 10 ч. у. на шестидесять сутокъ.

## МАРШРУТЪ И СТОИМОСТЬ ПРОВѢДА.

Отъ С.-Петербурга черезъ Москву—Козловъ—Ростовъ до Новороссійска:  
 I кл. . . . . 34 р. — к.  
 II кл. . . . . 20 — 40 —  
 III кл. . . . . 13 — 60 —  
 Время въ пути 62 ч. 46 мин.

Отъ Москвы черезъ Рязань—Козловъ—Ростовъ до Новороссійска:  
 I кл. . . . . 28 р. — к.  
 II кл. . . . . 16 — 80 —  
 III кл. . . . . 11 — 20 —  
 Время въ пути 49 ч. 36 мин.

Отъ Варшавы черезъ Брестъ—Фастовъ—Кіевъ—Лозован—Ростовъ:  
 I кл. . . . . 33 р. 50 к.  
 II кл. . . . . 20 — 10 —  
 III кл. . . . . 13 — 40 —  
 Время въ пути 83 ч. 6 мин.

Отъ Риги черезъ Орель—Курскъ—Лозован—Никитовк.—Ростовъ до Новороссійска:  
 I кл. . . . . 35 р. — к.  
 II кл. . . . . 21 — — —  
 III кл. . . . . 14 — — —  
 Время въ пути 81 ч. 46 мин.



ПЛАМЕННАЯ ЛАМПА  
МОДЕЛЬ „WUNT“  
ВЕЛ. „b“ СЪ АРМ. 91.  
 $\frac{1}{15}$  НАТ. ВЕЛ.

ТЕЛЕГРАФНЫЙ АДРЕСЪ:

„ЭРКОЛЬБЕ“.

СПБ.



ТЕЛЕГРАФНЫЙ АДРЕСЪ:

„ЭРКОЛЬБЕ“.

МОСКВА.

# Р. КОЛЬБЕ

С.-ПЕТЕРБУРГЪ • МОСКВА

## СКЛАДЪ

### ВСѢХЪ ЭЛЕКТРИЧЕСКИХЪ ПРИНАДЛЕЖНОСТЕЙ.

САМЫЙ БОЛЬШОЙ СБЫТЪ ВЪ МІРѢ .

**Cailler**  
200 МИЛЛІОНОВЪ  
ПЛИТОКЪ ВЪ ГОДЪ.

**(К. Е.)**  
ОСТЕРЕГАЙТЕСЬ  
ПОДЪЛОКЪ!

**ШВЕЙЦАРСКІЙ**  
**ШОКОЛАДЪ**  
**НА МОЛОКЪ**

ПРИЗНАНЪ НАУЧНЫМИ СВѢТИЛАМИ АНГЛІИ, ФРАНЦІИ И ГЕРМАНИИ  
ОДНИМЪ ИЗЪ ЛУЧШИХЪ ПИТАТЕЛЬНЫМЪ СРЕДСТВОМЪ, СОЕДИНЯЯ  
ВЪ СЕБѢ ПИТАТЕЛЬНЫЯ И ТОНИЧЕСКІЯ КАЧЕСТВА АЛЬПІЙСКАГО  
МОЛОКА СЪ КАКАО, ОСОБЕННО ВАЖНЫМЪ

**ДЛЯ ВЫЗДОРАВЛИВАЮЩИХЪ.**

Фабричный складъ: Вознесенскій Б.  
Магазинъ на Морской 22, въ С.-Петербургѣ.  
ПРОДАЕТСЯ ВЕЗДЪ.

ТОРГОВЫЙ ДОМЪ

**С. М. ЛИНДНЕРЪ**

С.-Петербургъ, Перекупной пер. № 12.

МЕТЛАХСКІЯ ПЛИТКИ, ГЛАЗУРОВАННЫЯ ПЛИТКИ для  
облицовки стѣнъ ОБЛИЦОВОЧНЫЕ КИРПИЧИ, МАССИВ-  
НЫЙ ДУБОВЫЙ ПАРКЕТЪ, ЦИНКОВЫЕ ЭМАЛИРОВАННЫЕ  
ОБОИ и другіе декоративно-строительные матеріалы.



АКЦИОНЕРНОЕ ОБЩЕСТВО

ЗАВОДОВЪ МЕТАЛЛИЧЕСКИХЪ ИЗДѢЛІЙ

**КОНРАДЪ, ЯРНУШКЕВИЧЪ и К<sup>о</sup>**

С.-Петербургъ, Морская 15.

Варшава, Грибная ул. 19.

Москва, Б. Лубянка д. Стр.

Общ. „Россія“.



Заводъ „НОВЪ“ въ Боровичахъ

КЕРАМИКОВЫЯ КАНАЛИЗАЦІОННЫЯ  
ТРУБЫ, КОЛОДЦЫ И ВЫГРЕБА.

КОНТОРА С.-ПЕТЕРБУРГЪ, НИКОЛАЕВСКАЯ УЛИЦА № 3,  
принимаетъ составленіе проектовъ и исполненіе канализаціонныхъ и  
дренажныхъ работъ.



Г. ВАЛЬТЕРЪ,

ЧАСОВЫХЪ ДѢЛЪ МАСТЕРЪ

Его Высочества Принца АЛЕКСАНДРА  
ПЕТРОВИЧА и Его Императорскаго Высочества  
Принцессы ЕВГЕНИИ МАКСИМИЛІАНОВНЫ

ОЛЬДЕНБУРГСКИХЪ.

С.-Петербургъ, Невскій проспектъ № 52.



ЭЛЕКТРО-МЕХАНИЧЕСКІЙ ЗАВОДЪ

Н. ГЛѢБОВЪ и К<sup>о</sup>

С.-Петербургъ, Московское шоссе, 6. Телефонъ № 449.

ОТДѢЛЕНІЕ ВЪ МОСКВѢ, Мясницкая ул., д. Давыдовой.

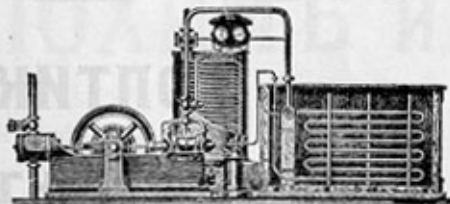
ЗАВОДЪ ИЗГОТОВЛЯЕТЪ:

динамо-машины, электродвигатели, вентиляторы, электрическія свер-  
лильныя машины и сигнальныя и блокирующіе аппараты для желѣз-  
ныхъ дорогъ по системѣ профессора Я. Н. Гардѣенко.

На складахъ имѣются въ большомъ количествѣ: телефоны, фонофоры,  
кальиныя и дуговая лампа, люстры, бра и всѣ принадлежности для  
электрическаго освѣщенія.

Устройство электрическихъ станцій и электрическаго освѣщенія въ  
домахъ, фабрикахъ и рудникахъ.

А. БОРЗИГЪ, Тегель около Берлина.



Ледодѣлательныя и холодильныя машины

ПО СИСТЕМѢ СЖАТІЯ СѢРНИСТОЙ КИСЛОТЫ

для боенъ, холодильниковъ для мяса, морозилокъ для рыбы,  
пивоваренъ, пароходовъ и химическихъ заводовъ.

Полная гарантія въ устройствѣ машинъ лучшихъ конструкций, отличающихся  
высшей производительностью, абсолютною безопасностью и простѣйшимъ за ними  
уходомъ по причинѣ низкаго давленія и отсутствія смазки.

ПРЕДСТАВИТЕЛИ:

Ө. ЮХИМЪ и К<sup>о</sup>.

ТЕХНИЧЕСКАЯ КОНТОРА

С.-Петербургъ, Невскій проесп. № 3.





# К. ВОТКЕЙ



ОПТИКЪ и МЕХАНИКЪ

Поставщикъ Высочайшаго Двора

ПРОИЗВОДСТВО БИНОКЛЕЙ и ПОДЗОРНЫХЪ ТРУБЪ

ВСѢХЪ СИСТЕМЪ

МАГАЗИНЫ: Невскій просп. № 18

Пассажъ № 18

ФАБРИКА: Офицерская ул. № 40

С.-Петербургъ.





**ШАМΠΑНСКОЕ**

ЗАВОДА ЕГО ВЫСОЧЕСТВА ПРИНЦА

**К. П. ОЛЬДЕНБУРГСКАГО**

ВЪ КУТАИСЬ.

**Цѣна 2 руб. 80 коп. за бут.**

Заводъ имѣеть представителей и склады въ С.-Петербургѣ—  
Аптекарскаго пер. № 4, Москвѣ—Пречистинскій бульварь,  
д. Фетисовой, Кіевѣ—Пушкинская 6, Варшава—Врубель  
Краковская 25, Вильно—Яблоковской.

Вино завода Его Высочества готовится изъ отбор-  
наго Кавказскаго винограда первоклассными французскими  
шампанерами.

ТОРГОВЫЙ ДОМЪ

**О. ЮХИМЪ и К<sup>о</sup>**

— С.-ПЕТЕРБУРГЪ —      — МОСКВА —  
Невскій просп., д. № 3.      Мясницкая ул., д. № 20.

ОБШИРНѢЙШЕ СКЛАДЫ

**ФОТОГРАФИЧЕСКИХЪ ПРИНАДЛЕЖНОСТЕЙ.**



Фирма основана въ 1860 г.

Новый иллюстрированный  
Прейсъ-Курантъ высылается при  
заказѣ бесплатно, отдѣльной же  
бандеролью по присылкѣ 50 коп.  
почтов. марками.



# ПАРОВАЯ ФАБРИКА КОНФЕКТЬ И ШОКОЛАДА РАМОНСКАГО САХАРНАГО ЗАВОДА

ЕЯ ИМПЕРАТОРСКАГО ВЫСОЧЕСТВА ПРИНЦЕССЫ

## ЕВГЕНИИ МАКСИМИЛИАНОВНЫ ОЛЬДЕНБУРГСКОЙ

въ с. Рамони, Воронежской губернии.

ВЫРАБАТЫВАЕТЪ ВЫСОКИХЪ КАЧЕСТВЪ КОНДИТЕРСКІЕ ПРОДУКТЫ, КАКЪ-ТО:

КАРАМЕЛЬ, МОНПАНСЬЕ, ПАТЫ, МАРМЕЛАДЫ, ПАСТИЛУ, НУГУ, ШОКОЛАДНЫЯ И ДРУГ. КОНФЕКТЫ, ШОКОЛАДЪ ДЛЯ ВАРКИ, ШОКОЛАДЪ ДЛЯ КОНДИТЕРОВЪ, ОБЕЗЖИРЕННЫЙ КАКАО ВЪ ПОРОШКЪ, КОФЕ ЖЖЕННЫЙ МОЛОТЫЙ, А ТАКЖЕ ПРЯНИКИ И КОВРИЖКИ.

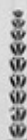
ФАБРИКА ОБРАЩАЕТЪ ОСОБОЕ ВНИМАНИЕ Гр. ПОТРЕБИТЕЛЕЙ НА

**ШОКОЛАДЪ СЪ МОЛОКОМЪ**

приготовленный изъ чистаго свѣжаго молока и самаго отборнаго какао, и

**СГУЩЕННЫЙ КОФЕ СО ГЛИВКАМИ И САХАРОМЪ,**

представляющій изъ себя вкусный и питательный напитокъ.



ФАБРИКА УДОСТОЕНА, ЗА ВЫСОКОЕ КАЧЕСТВО ПРОДУКТОВЪ,

**ВЫСШИХЪ НАГРАДЪ „GRAND PRIX“**

НА МЕЖДУНАРОДНЫХЪ ВЫСТАВКАХЪ ПИЩЕВЫХЪ ПРОДУКТОВЪ

ВЪ ЛОНДОНЪ 1903 ГОДА, ВЪ ПАРИЖЪ И БРЮССЕЛЪ 1904 ГОДА.

ОТДѢЛЕНИЕ ФАБРИКИ ВЪ С.-ПЕТЕРБУРГЪ, у Нарвскихъ воротъ, Петербургское шоссе, № 5. Телефонъ № 3509.

МАГАЗИНЫ ВЪ С.-ПЕТЕРБУРГЪ: 1, оптово-розничный, Невскій проспектъ, 60. Телефонъ № 6237. 2—розничный, Шпалерная, 15.

ГЛАВНЫЙ СКЛАДЪ ВЪ МОСКВЪ, Лубянской проѣздъ, д. Некрасова, Телефонъ № 2843 и на Нижегородской ярмаркѣ.

Оптовый прейсъ-курантъ фабрики, заключающій въ себя болѣе 400 различныхъ

сортовъ кондитерск. издѣлій, высылается **БЕЗПЛАТНО** по первому требованію.



# ЦЕНТРАЛЬНОЕ Электрическое Общество

ВЪ МОСКВѢ.

(Акционерное О-во съ капиталомъ въ 3.750.000 руб.).

**Правленіе:** С.-Петербургъ, Литейный проспектъ № 15.  
**Заводы:** Москва, Камеръ-Коллежскій валъ, у Симонова монастыря.  
**Центральныя станціи и Агентства:** въ Екатериносла. и Екатеринбургѣ.

## ГЛАВНЫЕ ПРЕДСТАВИТЕЛИ:

Акционернаго Общества „**АРТУРЪ КОПЕЛЬ**“ Отдѣленія  
въ городахъ: Баку, Варшавѣ, Владивостокѣ, Гельсингфорсѣ, Кіевѣ,  
Москвѣ, Одессѣ, Ригѣ, Харьковѣ и Харбинѣ.

## АДРЕСЪ ДЛІЯ ТЕЛЕГРАММЪ:

- 1) для Москвы, С.-Петербурга, Екатеринбурга и Екатериносла „**МАГНИТЪ**“.
- 2) для остальныхъ городовъ „**КОПЕЛЬРЕЛЬСЪ**“.



## ЗАВОДЪ ОБЩЕСТВА ИЗГОТОВЛЯЕТЪ:

Генераторы и Электродвигатели всѣхъ родовъ тока до 1000 силъ и всѣхъ напряженій, для ременной передачи, и для непосредственнаго соединенія съ паровыми машинами и турбинами.

**Трансформаторы** неподвижные для тока всѣхъ напряженій и мощностей. Трансформаторы вращающіеся.

**Краны** электрическіе, мостовые, поворотные, литейные, набережные, велосипедные и другіе для всякой подъемной силы и скорости для всѣхъ родовъ тока.

**Лебедки** электрическія всѣхъ родовъ и величинъ.

**Подъемники** электрическіе для грузовъ и пассажировъ.

**Насосы** электрическіе центробѣжные и поршневые постоянные и переносные всѣхъ размѣровъ и давленій. Специальная бронзовая эмпиональная водоотливная турбина для морской воды.

**Тельжки** электрическія для перенатки желѣзнодорожныхъ и трамвайныхъ паровозовъ, электропоездовъ и вагоновъ по параллельнымъ путямъ.

**Электровозы** для узкоколейныхъ путей, шахтъ, рудниковъ, набережныхъ, паркаузовъ и т. д.

**Распределительныя доски** со всѣми приборами.

**Лампы вольтовой дуги** для постоянного и переменнаго тока силой до 25 Амперъ.

**Приборы** электрическіе всѣхъ родовъ кромѣ измѣрительныхъ приборовъ.

**Механическія работы** разнаго рода, наработка зубчатыхъ колесъ и червяковъ, подшипниковъ, буксы, фрезерныя работы и разныя отливки.

**Ремонтъ** электрическихъ машинъ всякаго рода.

## ОБЩЕСТВО ПРИНИМАЕТЪ НА СЕБЯ:

Полное оборудованіе электрическаго освѣщенія и передачи силы со всѣми электрическими и электромеханическими сооружениями.

Устройство центральныхъ электрическихъ станцій для городского и частнаго освѣщенія и для трамваевъ.

**ПРОЭКТЫ И СМѢТЫ ДОСТАВЛЯЮТСЯ ПО ПЕРВОМУ ТРЕБОВАНІЮ.  
ОБЩЕСТВО ПРИНИМАЕТЪ**

**ПОЛНУЮ ГАРАНТИЮ ЗА КАЧЕСТВО ИСПОЛНЯЕМЫХЪ РАБОТЪ.**



Н.-Новгородъ 1896 г.

ВЫСШІЯ НАГРАДЫ  
Стокгольмъ 1897 г. о Парижъ 1900 г.

## ВЫСОЧАЙШЕ утвержденное

С.-ПЕТЕРБУРГСКОЕ АКЦИОНЕРНОЕ ОБЩЕСТВО  
ПИВО - МЕДОВАРЕННАГО ЗАВОДА

# „Новая Баварія“

С.-Петербургъ, Кушелево-Безбородко.

### ПИВО:

БАВАРСКОЕ ≡  
(свѣлое и темное).

МЮНХЕНСКОЕ ≡  
(темное).

КУЛЬМБАХСКОЕ ≡  
(темное).

СТОЛОВОЕ ≡ ≡ ≡  
(свѣлое и темное).

БОГЕМСКОЕ ≡ ≡ ≡  
(свѣлое).

### ПОРТЕРЪ:

ВЪ БУТЫЛК. и ПОЛБУТ.

### МЕДЪ:

ФРУКТОВЫЙ РАЗНЫХЪ  
≡ ≡ ≡ ВКУСОВЪ ≡ ≡ ≡

ВЫСШІЙ СОРТЪ

№ 1 (бѣлый и розовый).

№ 2 (бѣлы й ирозовый).

Главная контора и заводъ: Полуостровская наб. № 7.

### СОБСТВЕННЫЕ СКЛАДЫ:

- 1) Въ Старомъ Петергофѣ, Егерская слобода д. Крупнъ. ≡ ≡ ≡
- 2) „ Павловскѣ, Коношенная ул. д. Попкова. ≡ ≡ ≡
- 3) „ Шлиссельбургѣ, Богоявленская ул. д. Трофимова. ≡ ≡ ≡
- 4) „ Новой Ладогѣ, Набер. Болхова д. Морозово. ≡ ≡ ≡
- 5) „ Новгородѣ, Забавская ул. д. Шпеко. ≡ ≡ ≡
- 6) „ Москвѣ, Сыромятники, Ср. Троицкій пер. д. кн. Голицыной. ≡ ≡ ≡

Существуетъ съ 1813 г.



Существуетъ съ 1813 г.

ТОРГОВОЕ ТОВАРИЩЕСТВО

# БРАТЯ ЕЛИСѢЕВЫ

ИНОСТРАННЫЯ ВИНА, ШАМПАНСКОЕ И ЛИКЕРЫ.

ГАВАНСКІЯ СИГАРЫ И КОЛОНИАЛЬНЫЯ ТОВАРЫ.

===== **ГЛАВНЫЙ СКЛАДЪ:** =====

С.-Петербургъ, Вас. Остр., Биржевая линія 14.  
..... Телефонъ № 3822. ....

===== **ОТДѢЛЕНІЯ:** =====

въ С.-Петербургъ, Невскій проспектъ 56. ....  
..... Телефонъ № 1492. ....



въ С.-Петербургъ, Садовая ул., уг. Горохов. 38—45  
..... Телефонъ № 310. ....

въ С.-Петербургъ, Петерб. стор., Большой пр. 42  
..... Телефонъ № 4096. ....

въ С.-Петерб., Апраксинъ рын., фрукт. рядъ 13 и 14  
..... Телефонъ № 2042. ....

въ Москвѣ: Тверская ул. 40. Телефонъ № 1225.

въ Кіевѣ: Никольская ул. 1. Телефонъ № 1005.



**АКЦИОНЕРНОЕ ОБЩЕСТВО**



МАШИНОСТРОИТЕЛЬНОГО,  
ЧУГУНОЛИТЕЙНОГО и КОТЕЛЬНОГО ЗАВОДА

**„Г. А. ЛЕССНЕРЪ“**

С.-Петербургъ, Выборгская стор., Самсоньевская набер. № 3.

Телеграммы: ТОРПЕДА. Телефонъ № 3636.

**ПАРОВЫЯ МАШИНЫ, ПАРОВЫЯ КОТЛЫ,**  
РЕЗЕРВУАРЫ, ЖЕЛЪЗНЫЯ КОНСТРУКЦИИ, СТРОПИЛА,  
ПАРОВЫЕ МОЛОТА сист. „МАССЕЙ“, ПЕРЕНОСНЫЕ  
КУЗНЕЧНЫЕ ГОРНЫ.

**РОТАЦИОННЫЯ ПАРОВЫЯ МАШИНЫ „ГУЛЬТЪ“.**



КЕРОСИНОВЫЕ, БЕНЗИНОВЫЕ и СПИРТОВЫЕ  
**МОТОРЫ СИСТЕМЫ ДАЙМЛЕРЪ.**



**АВТОМОБИЛИ „МЕРСЕДЕСЪ“ МОДЕЛЬ 1905 г.**

**КАТЕРА, ОМНИБУСЫ,**

ГРУЗОВЫЕ АВТОМОБИЛИ, ЛОКОМОТИВЫ, ВАГОНЫ, ВАГОНЕТКИ,  
ДРЕЗИНЫ СЪ МОТОРАМИ ДАЙМЛЕРЪ.

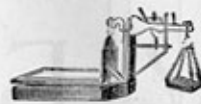


**Ф. САНЪ-ГАЛЛИ**



С.-ПЕТЕРБУРГЪ  
Лиговка № 60.

МОСКВА  
Кузнецкій м. соб. д.



**ДЪТСКІЯ  
КОЛЯСКИ**

**САМОКАТЫ**

**Вѣсы десятичные,  
СОТЕННЫЕ вѣсы**

**КРОВАТИ**

**ЛЕДНИКИ.**

СИСТЕМЫ

для  
**Тяжко-Больныхъ.**



**ФЕРБЪЗНКСЪ.**

**ДЕЗИНФЕКЦИОННЫЕ АППАРАТЫ.**

**НОВОСТЬ!**

**ВЕЛОСИПЕДЪ — НОСИЛКИ**  
привилегія д-ра Эллиенбогенъ

для раненыхъ

# АКЦИОНЕРНОЕ ОБЩЕСТВО **К. ЗИГЕЛЬ** ВЪ С.-ПЕТЕРБУРГЪ

ОТДѢЛЕНІЯ: МОСКВА, РОСТОВЪ на ДОНУ, РЕВЕЛЬ, ЕКАТЕРИНОСЛАВЪ, ЦАРСКОЕ СЕЛО.

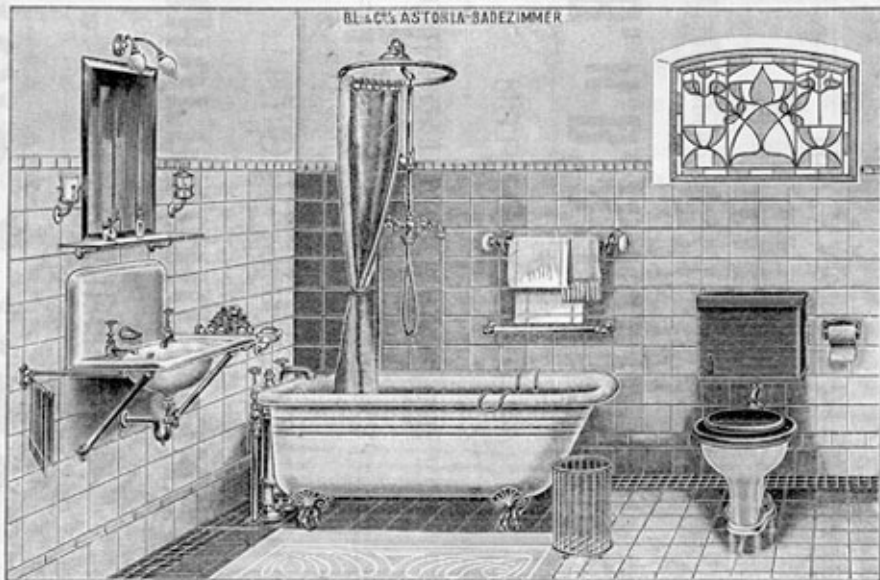
Устройство: отопленія, вентиляціи, водоснабженія и канализаціи, оборудованіе гидрпатическихъ заведеній.

## УСТРОЙСТВО:

ПРАЧЕШНЫХЪ,  
БАНЬ, КУХОНЬ,  
СТЕРИЛИЗАЦИОН-  
НЫХЪ АППАРА-  
ТОВЪ, ♣ ПАРО-  
ВЫХЪ ХЛѢБОПЕ-  
КАРНЫХЪ ПЕЧЕЙ



Телеф. Правленія:  
№ 954.



## УСТРОЙСТВО:

СТЕРИЛИЗАЦИИ  
ВОДЫ ОЗОНОМЪ  
И ВСЯКАГО РОДА  
ФИЛЬТРОВЪ, ♣  
ОЧИСТКИ СТОЧ-  
НЫХЪ ВОДЪ, ♣  
БИОЛОГИЧЕСКІЕ  
ФИЛЬТРЫ.



Телефонъ Склада:  
№ 2931.

Адресъ для писемъ: Ямская ул. 44.

„ „ телеграммъ: Гидравлика Петербургъ.





# Clos d'Aché

## Кло д'Аше

НАТУРАЛЬНОЕ

**ВИНОГРАДНОЕ ВИНО**

БѢЛОЕ и КРАСНОЕ

— по 75 коп. бутылка, —

за 10 бутылокъ по 60 коп.

ИЗЪ ИМѢНІЯ АШЕ

**Л. В. и В. В. Голубевыхъ**

на Черноморскомъ побережьи, близъ Туапсе.

\*\*\*\*\*

— ПРОДАЕТСЯ: —

Въ магазинѣ, площадь Александринскаго театра,  
— соб. домъ № 9. —

Въ виноторговлѣ Ф. Рауль, Исаакіевская, 2—9.  
Въ магазинѣ К. М. Романова, Невскій просп. 27  
и въ лучшихъ магазинахъ С.-Петербурга, Москвы  
— и провинціальныхъ городовъ. —



Телефонъ № 4247.

Н.-Новгородъ  
1896 г.

Телефонъ № 4247.

# КАРЛЪ ВИНКЛЕРЪ

**ХУДОЖЕСТВЕННО-СТРОИТЕЛЬНО-  
СЛЕСАРНЫЙ ЗАВОДЪ**

С.-Петербургъ, Васильевскій Островъ, 13 линія, д. № 76.



## СПЕЦІАЛЬНОСТЬ:

ЛѢСТНИЦЫ, ЛѢСТНИЧНЫЯ ПЕРИЛА, САДОВЫЯ,  
НАМОГИЛЬНЫЯ РѢШЕТКИ, ВСЕ ИЗЪ КОВАННАГО  
ЖЕЛѢЗА.  
ВОРОТА, БАЛКОНЫ, ПАРАПЕТНЫЯ РѢШЕТКИ,  
ЗОНТИКИ, ОКОННЫЯ РАМЫ, ДВЕРИ, ПРОСВѢТЫ,  
КУПОЛА, ЦЕРКОВНЫЯ КРЕСТЫ И ПРОЧ.



## ЗА СИДРЪ и ВИНОГРАДНЫЯ ВИНА

САДОВЛАДѢЛЬЧЕСКОЙ ФИРМЪ



# „ДЕРБИ“



Гл. Контора въ С.-Петербургѣ, Казанская 10. Телефонъ 2497.

ПРИСУЖДЕНО

НА МЕЖДУНАРОДНЫХЪ ВЫСТАВКАХЪ:

Въ Парижѣ . . . . .	Grand Prix;
Въ Лондонѣ . . . . .	Grand Prix;
Въ Вѣнѣ . . . . .	Grand Prix;
Въ Брюсселѣ . . . . .	Grand Prix;
Въ Римѣ . . . . .	Grand Prix;
Въ Бордо . . . . .	Grand Prix;
Въ Петерб. Почетный Дипломъ;	
~ Большая Золотая Медаль ~	
отъ Министерства Земледѣлія и Госу- дарственныхъ Имуществъ.	



СПЕЦІАЛЬНОСТЬ:

НАТУРАЛЬНЫЯ ВИНОГРАДНЫЯ ВИНА И ЯБЛОЧНЫЙ  
СИДРЪ НАТУРАЛЬНАГО БРОЖЕНІЯ въ БУТЫЛКАХЪ

## М. С. ВАЙНТРАУБЪ

С.-Петербургъ, Кирпичный 1.

Телефонъ 3267.

ОТВѢТСТВЕННЫЙ АГЕНТЪ  
СЪВЕРОВОСТОЧНАГО ДОНЕЦКАГО  
КАМЕННОУГОЛЬНАГО ОБЩЕСТВА

Правленіе 1-го русскаго завода  
металлизации кожи и другихъ  
тканей.

## ТАБАЧНЫЙ МАГАЗИНЪ В. О. СТАМБОЛИ

ИЗЪ ФЕОДОСИИ

ПОДЪ ФИРМОЮ „МУССО“.

БОЛЬШОЙ ВЫБОРЪ СИГАРЪ.

СПБ., Пушкинская, д. № 5.

Магазинъ писчихъ, почтовыхъ, оберточ-  
ныхъ и цѣпныхъ бумагъ, канцелярскихъ,  
чертежныхъ принадлежностей и переплет-  
ныхъ матеріаловъ, исполненіе типограф-  
скихъ и переплетныхъ заказовъ. Табачное  
отдѣленіе. Большой выборъ сигаръ, табакъ  
петербургскихъ и южныхъ фабрикъ

== **А. М. ЛОЖКИНА** ==

Литейный просп., д. Черепеникова № 11,  
противъ Фурштатской.

ПОРТНОЙ

## А. КОЗАКЪ

Поставщикъ Двора Е. И. В. Великаго Князя

Владимира Александровича

С П Е Ц И А Л Ъ Н О С Т ь  
В О Е Н Н А Г О , С Т А Т С К А Г О  
И Л И В Р Е Й Н А Г О П Л А Т Ъ Я

Спб., Милліонная улица, № 14.

Противъ дворца  
Великаго Князя Михаила Николаевича.

Магазинъ  Фабрика  
Невскій 100. Лиговская 32.

Поставщикъ Двора Его Императ. Величества

## М. И. САНОВЪ

ШОРНО-СЪДЕЛЬНАЯ ФАБРИКА  
ВЪ С.-ПЕТЕРБУРГѢ.

Всевозможныя упряжки: русскія, англійскія,  
Французскія, венгерскія и американскія  
шоры.

Форменныя, англійскія и дамскія сѣдла.  
Принадлежности спорта и всѣ конюшен-  
ныя принадлежности.

Иллюстрированный прейсъ-курантъ  
высылается бесплатно.

Поставщикъ двора Его Высочества принца

АЛЕКСАНДРА ПЕТРОВИЧА ОЛЬДЕНБУРГСКОГО

и Ея Императорскаго Высочества принцессы

ЕВГЕНИИ МАКСИМИЛИАНОВНЫ ОЛЬДЕНБУРГСКОЙ

## БОРДОСЕКТИ ПОГРЕВЪ

С.-Петербургъ, Морская 28.

Телефонъ № 2430.

## Д. Н. ШИТОВЪ.

17. МОРСКАЯ 17.



ФРУКТЫ

О ВИНА О

УСТРИЦЫ



ГАСТРОНОМИЯ И КОНСЕРВЫ  
ВЪ БОЛЬШОМЪ ВЫБОРѢ.

Телефонъ № 1722.

КОНДИТЕРСКАЯ

## КЕСТНЕРЪ

С.-Петербургъ, Владимірскій пр., д. № 3.

ШОКОЛАДЪ | КОНФЕКТЫ  
ТАКЖЕ СЪ | МАРЦЫПАНЪ  
МОЛОКОМЪ | КАРАМЕЛЬ



В А Ф Л И  
Б И С К В И Т Ъ  
И П Р О Ч .



# ! Hebezeuge!

Schrauben und Schnell-  
**Flaschenzüge.**

Seilrollen, Zahnstangen,  
Schraubenwinden, Lauf-  
katzen, **Krahne, Ketten,**  
Hanf- u. Drahtseile.

Erste u. älteste  
Specialfirma




„Industriehof“

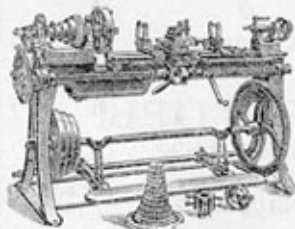
**Emil Fischl, Wien**

V/2, Margarethenstrasse 121.

„Industriehof“  
**Emil Fischl, Wien, V/2**

Margarethenstrasse 121 W.

Permanente   
 **Ausstellung**  
von **Maschinen**   
 und **Werkzeugen**



**für Eisen-, Metall-, Blech- und Holz-  
bearbeitung.**

Illustrierter Preiskurant gratis und franko. — Vermittlung  
wird honoriert.

Für Mitglieder des I. Allg. öst. Werkmeister - Verbandes  
besondere Begünstigungen.

Erste grösste und älteste Spezialfirma  
„INDUSTRIEHOF“

**Emil Fischl, Wien**

V/2, Margarethenstrasse 121.



**Transport-  
Elemente**

f. alle Materialien als:

**Elevatoren**   
**Transportschnecken**



**Schüttel- u. Förder-  
rinnen, Fördergurten,  
Aufzugbecher etc.**

Reich illustr. Katalog gratis.



# Инженеръ Р. ЭРИХСОНЪ

ГЕНЕРАЛЬНЫЙ ПРЕДСТАВИТЕЛЬ  
ДЛЯ ВСЕЙ РОССИИ ЭЛЕКТРОМЕХАНИЧЕСКИХЪ ЗАВОДОВЪ  
АКЦИОНЕРНАГО ОБЩЕСТВА

## Броукъ, Бовери и К<sup>о</sup>

ВЪ БАДЕНЪ (Швейцарія).

### ТУРБОГЕНЕРАТОРЫ

ПЕРЕМѢННАГО И ПОСТОЯННАГО ТОКА,  
СИСТЕМЫ

**Брунъ, Бовери - Парсонсъ.**

Электрическая передача силы на разстояніе. Электрическое распре-  
дѣленіе силы. Электрическое освѣщеніе. Электрическая тяга. Цен-  
тральное отопленіе. Вентиляція зданій. Подъемныя машины системы  
Штиглеръ.

НА СКЛАДЪ, ИМѢЮТСЯ ВСЕГДА ДИНАМОМАШИНЫ, ЭЛЕКТРОДВИ-  
ГАТЕЛИ И ТРАНСФОРМАТОРЫ.

ГЛАВНАЯ КОНТОРА: Москва, Мясницкая, д. № 20.  
Телеграммы: Москва — Турбо. Телефонъ № 1322.

ОТДѢЛЕНЕ: С.-Петербургъ, Невскій проспектъ, 64.  
Телеграммы: Петербургъ — Турбо. Телефонъ № 2151.

# Строительная Коктора

ИНЖЕНЕРА

## И. К. РУСВУРМЪ

С.-Петербургъ, Гороховая 23. Шелефонъ 2841.

Адресъ для телеграммъ: Петербургъ — Русвурмъ.

Постройка фабричныхъ дымовыхъ трубъ.

Надвышеніе и исправленіе трубъ безъ перерыва производства.  
Замуровка паровыхъ котловъ. Производство  
гражданскихъ сооружений.

Техническое отдѣленіе.

Всемирно-извѣстные паровые насосы „Одессе“, работающіе  
съ отсѣчкою пара.

Краны, элеваторы и подъемныя машины новѣйшей  
конструкціи.

150  
С.-ПЕТЕРБУРГЪ.

Товарищество Р. Голике и А. Вильборга.

1905.