

КРАСНАЯ НИВА



2
Библиотека
Общ.
Уч.

30

ЦЕНА № „КРАСНОЙ НИВЫ“ ПОВСЮДУ 20 коп.

День отдыха.

С картины Н. Денисовского.

Новый Афон

Очерк Макса Зингера

Три года тому назад монастырская братия покинула насиженные места и разбрелась по сохранившимся монастырям и подворьям. От шестисот монахов в Новом Афоне осталось несколько десятков специалистов по различным отраслям, получающих теперь жалованье от совхоза наравне с прочими рабочими и служащими.

Бурливая река Псыртсха приводит в движение мельницу, где перемалывается привозное зерно. На этой же реке мощный водопад дает возможность гидростанции снабжать электротоком всю окрестность. Мельница, электроснабжение и водоснабжение—в руках специалистов, бывших монахов, которым совхоз оказывает полное доверие. Часть оставшихся монахов, сменивших свое длиннополое одеяние на мирское, работает по виноделию, садоводству



Новый Афон. Иверская гора

На территории Псыртсххоза—только одна трудовая школа, где большинство школьников—дети абхазцев.

Нижняя гостиница, построенная некогда для приема знатных путешественников по святым местам и вобравшая в себя чуть подновленную, бутовой кладки генуэзскую башню XIII века,—ныне гостиница для приезжающих со всех концов Союза—отпускников, рабочих и служащих.

Вымощенные тесаным белым камнем дорожки уходят по тенистой аллее могучих густо-зеленых и терпко-пахнущих кипарисов до самой верхней гостиницы, расположенной на горе. Здесь, в каменном каре монастырской архитектуры, в кельях, кубатуре которых позавидует любой москвич, жили монахи. Теперь за недорогую плату каждый желающий отдохнуть может получить чистые меблированные номера с видом на подтропическую флору и на море.

Одним из руководителей хозяйства, любителем статистики, подсчитано, что за время с 1-го августа по конец сезона 1926 г. в Новом Афоне перебывало из общего числа курортников 65% москвичей, 10% ленинградцев, остальные же курортники приходились большей частью на сибиряков.

В бывшей трапезной, где стены и потолки старательно расписаны картинами из священного писания, соответствующими обеденным настроениям (кормление народа Иисусом Христом, тайная вечеря и пр.),—теперь ресторан—Помощь ребенку. Здесь столуются курортники.

От Нового Афона до Сухума всего 25 верст. На автобусах, фаэтонах, или на дешевых линейках с пестрыми зонтиками от дождя и солнца, по зигзагообразной дороге легко добраться не только до Сухума, но и до Гагр или Гудаута. На середине пути из Нового Афона в Сухум стоит духан, достопримечательный своей курьезной вывеской:

Не уезжай голубчик
Духан-станция
Отдых лошадей 25 мину.

Окаймленный с трех сторон горами, заградителями от северных ветров, Новый Афон—прекрасный образец и питомник субтропической флоры и не менее интересный исторический памятник.

На гребне близлежащей Иверской горы (300 метров над уровнем моря) высятся три башни и развалины крепости Апсара, построенной римлянами в III в. по Р. X. От некогда хозяйничавших здесь римлян остался отличный резервуар для стока дождевой воды, которая проходит через особый фильтр. Резервуар вмещает до 7.000 ведер вкусной студеной воды. Здесь же можно получить горячий чай, перекусить

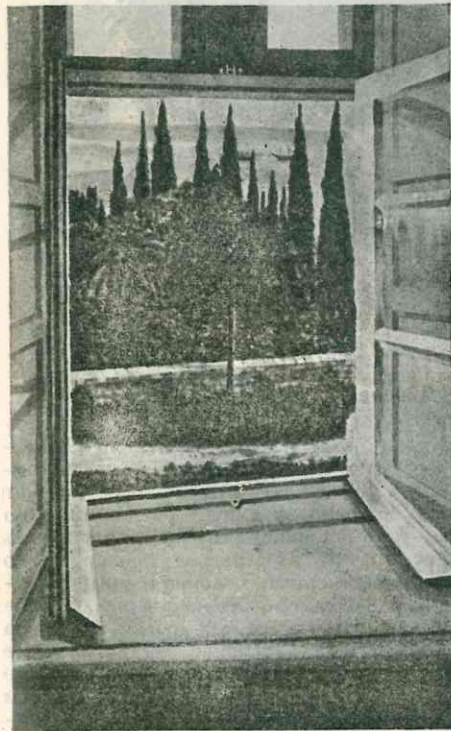
и даже переночевать у содержателя крошечного «ресторана». Из древних гробниц, находящихся здесь и вскрытых археологами, скелеты помещены под стеклом в каменной стене.

Вид с птичьего полета на масляные рощи—кормилицы Афона—и на снеговые горы, громадящиеся и ослепительно блистающие на горизонте, не могут не привести в восхищение каждого, побывавшего на Иверской горе.

В ясную погоду на горизонте видны снеговые вершины Трапезундских гор.

Прекрасно поставленное еще в древнее время водоснабжение невольно удивляет каждого. Везде, и у подножия, и на вершинах Афонских гор, и в т. н. «Ласточкином гнезде», ютящемся на скалах, вы можете достать отличную питьевую воду. Река Псыртсха и три родника превосходно снабжают водой всю местность. У Ласточкина гнезда—строения, будто прилепленного к скалам, дико растут лавры, винные ягоды и жасмин.

Колючие мексиканские агавы, рододендроны, издали напоминающие нашу сирень, магнолии, с блестящей зеленой крупной листвой, апельсиновые, мандариновые и лимонные роши и, главное, розы, розы без конца, наполняют воздух ароматом.



Вид из окна гостиницы на Новом Афоне (рис. М. Зингер)

или сторожит совхозское имущество. А его здесь немало.

Из 500 десятин Псыртсххоза—200 десятин отведено под различные культуры и хозяйственные постройки. Мастерские, находившиеся при обители (токарная, слесарная, чугуно-литейная и пр.), частью обслуживают совхоз, частью сдаются в аренду.

Аренда и садоводство—вот две основы псыртсхского хозяйства, дающие возможность бездотационного существования.

5.000 корней маслин приносят до 5.000 пудов в год урожая, который поступает в продажу по всему Союзу. Ежегодно псыртсхское садоводство дает совхозу 30.000 штук лимонов, 30.000 шт. апельсинов, 600.000 шт. мандарин, до 4.000 пуд. винограда и столько же сливы, которая идет на сливокурение (выгонку спирта) и на сушку—для приготовления вышних сортов французского чернослива. Виноград здесь почти исключительно сорта «Изабелла», имеется саперави и рислинг, но в небольшом количестве.

Арендную плату совхоз получает за помещение гостиниц, базарные сооружения, табачные склады, духаны и пр.



Ласточкино гнездо